

# Projektový záměr

Název projektu	Plesenský park – revitalizace pozemku bývalého koupaliště
Název žadatele	Tělocvičná jednota Sokol Ostrava - Plesná
Kontakt na žadatele	[REDAKCE]

## Obsah

1. cíl projektu
2. podrobný popis aktivit v rámci realizace projektu
3. popis harmonogramu včetně přípravných prací
4. popis, jakým způsobem bude zapojena veřejnost do přípravy a realizace projektu
5. popis zajištění následné péče (udržitelnost projektu)
6. popis rizik a návrh možných řešení k jejich eliminaci
7. označení lokality v mapě (nejlépe katastrální, kde musí být patrná čísla parcel včetně kompletní adresy)
8. fotografie současného stavu lokality
9. jednoduchý plánec, vizualizace či návrh finálního stavu

## 1. Cíl projektu

**Po dlouhá léta občany Plesné trápí absence veřejného prostoru pro setkávání a společenské aktivity. Nejvíce jsou tímto postiženy rodiny s dětmi, kterým chybí místo k socializaci (dětské hřiště, park) a také senioři, kteří jsou i přesto v Plesné velmi aktivní v rámci Klubu důchodců.**

Cílem projektu je tedy vytvoření společenského „koutku“ na místě pozemku bývalého koupaliště, který bude odpovídat potřebám občanů Plesné a zároveň bude zachovávat přírodní a kulturní ráz prostoru, ve kterém se nachází.

**Navržený projekt revitalizace přispěje ke zlepšení veřejného života občanů Ostravy-Plesné.** Na místě se budou lépe poznávat nejen místní občané, ale také lidé ze širokého okolí, pro které je Plesná oblíbeným cílem vycházek a projížděk na kole. Nově upravený prostor by chtěl nabídnout různorodé aktivity pro občany všeho věku – od dětí až po seniory. Chceme vytvořit prostředí pro jejich sbližování a budování vzájemného respektu, prostředí, kde najdou svoje místo individualisté i celé komunity.

Důležitým aspektem je také fakt, že již nyní se občané postupně do tvorby parku zapojují a budují si tak nejen vztah k tomuto místu, ale také nové vazby mezi starousedlíky a novými obyvateli, převážně mladými lidmi, kteří se navzájem neznají.

Projektem bychom také rádi navázali na proběhlá mezinárodní sochařská sympozia, které se v minulosti v Ostravě Plesné konaly. Zajímavou a hodnotnou připomínkou těchto symposií jsou objekty, které zdobí veřejný prostor Plesné a dávají tak obci osobitý ráz. Na pozemku chceme mimo

# Projektový záměr

jiné instalovat kovářské umělecké práce a mobiliář, do kterého se mohou při jeho vzniku zapojit i sami občané.

## 2. Popis aktivit v rámci realizace projektu

Projekt revitalizace pozemku bývalého koupaliště vzniká pod záštitou Tělocvičné jednoty Sokol Ostrava – Plesná, která je současně majitelem pozemku. Dotační výzva nás zaujala právě zapojením občanů do celého procesu tvorby tohoto prostoru a máme pro něj již mnoho nadšených příznivců. TJ Sokol O – Plesná má přes 100 členů a úzce spolupracujeme i s jinými spolky Plesné jako jsou dobrovolní hasiči nebo již zmiňovaný Klub důchodců. Také se aktivně podílíme na společenských a sportovních aktivitách Plesné (Vesnické sportovní hry, plesy, akce pro děti, tábory, cyklistické závody, zájezdy, folklorní festival Májová Plesná, sousedská setkání a mnoho dalšího). V loňském roce již proběhlo několik brigád, kdy se odstranily především nálety z torza bývalého koupaliště, spadané větve a odpady. Vznikl koncept, jak by měla celá realizace vypadat a probíhat.

V letošním roce v tomto duchu aktivně pokračujeme a od podání žádosti o dotaci „Tvoříme prostor“ do prvního kola se nám podařilo zajistit zasypání zchátralého tělesa koupaliště, získat dotaci od OZO Ostrava na výsadbu zeleně, skácet poškozené stromy a vysadit nové solitérní stromy, které budou rozdělovat park do několika klidových zón. To vše po konzultaci s příslušnými úřady (stavební úřad, povodí Odry...) a odborníky v oboru.

Všechny aktivity na pozemku probíhají formou společných brigád.

Po dokončení terénních úprav a vyčištění přilehlých lesíků od nepořádku, uschlých stromů a zbytků plotu bude vybudováno ohniště s posedovými plochami a odděleno od parku záhonem/remízem tvořeným trvalkami, keři a travinami. Na pozemku plánujeme vybudování malé tůňky/ biotopu na trvale zamokřené části pozemku, která nám pomůže s odvodněním pozemku a zároveň vytvoří atraktivní místo pro odpočinek, dětské hry, ale i místo pro život řady živočichů. V blízkosti budoucí tůňky se nachází studna, kterou bychom rádi využili pro vodní hřiště. Jelikož se převážná část pozemku nachází v záplavovém území, bylo plánování veškerých aktivit náročné a prošlo mnohými úpravami. Jediné místo za hranicí záplavového území je svah, ve kterém chceme vytvořit soustavu svahových prvků pro dětské hry (klouzačku, lanové prvky, lezeckou stěnu apod.). Vše jsme již konzultovali na místě s firmou, která má s podobnými realizacemi zkušenosti.

Blízkost potoka s přirozeným charakterem a navazující lesní porost rozšiřují nabídku upravované plochy o možnosti spontánních her hlavně dětí ve zcela přírodním prostředí. V tomto ohledu plánujeme vytvořit i pár interaktivních vzdělávacích ploch.

Po dokončení těchto výše jmenovaných aktivit budeme park postupně rozšiřovat o další záhony a prvky, podle časových a finančních možností.

## 3. Popis harmonogramu včetně přípravných prací

Po konzultaci s úřady i členy komise budeme všechny práce dělat v rozsahu, na které se nevztahují žádná povolení.

**29. května** - brigáda, která zajistí úklid obou přilehlých lesíků a budou vybudovány schůdky k vodě (potoku).

# Projektový záměr

**24. – 26. června** – proběhne oblíbená akce Noc sokoloven. Při této příležitosti chceme oslovit další zájemce, představit projekt Plesenského parku a ve spolupráci s uměleckými kováři vytvořit první mobiliář.

**Červenec/srpen** – proběhnou terénní úpravy (tůňka), nákup materiálu (šterk, kameny...), zadání herních prvků pro děti do výroby, vybudování ohniště

**Srpen/září** – výroba mobiliáře

**Září/říjen** – výsadba keřů a rostlin

**Podzim/ jaro 2023** – instalace herních prvků pro děti, návrh a realizace vodního hřiště

O aktivitách, průběhu a chystaných brigád průběžně občany informujeme na našich webových stránkách [www.sokolplesna.cz](http://www.sokolplesna.cz), facebookových stránkách: [www.facebook.com/Sokolplesna](https://www.facebook.com/Sokolplesna) a ve FB skupině Plešeňaci-Plesné.

## 5. Popis zajištění následné péče (udržitelnost projektu)

Zatím počítáme s tím, že celoroční údržbu (sekání trávy) bude zajišťovat TJ Sokol Plesná jako tomu bylo dosud a občané se budou podílet formou brigád cca 2x ročně (jaro, podzim), jak jsme zvyklí při údržbě sportovního areálu. Avšak již probíhá komunikace s obcí o zapojení obce do projektu.

## 6. Popis rizik a návrh možných řešení k jejich eliminaci

Vzhledem k veškerým přípravám, kladnému postoji občanů a současnému průběhu žádná rizika neshledáváme.

## 7. Zaznačení lokality v mapě

Parcelní číslo: 240

Výměra: 7625 m<sup>2</sup>

Způsob využití: sportoviště a rekreační plocha

# Projektový záměr





## 8. Fotografie současného stavu lokality

Stav pozemku v době přihlášení do prvního kola „Tvoříme prostor“



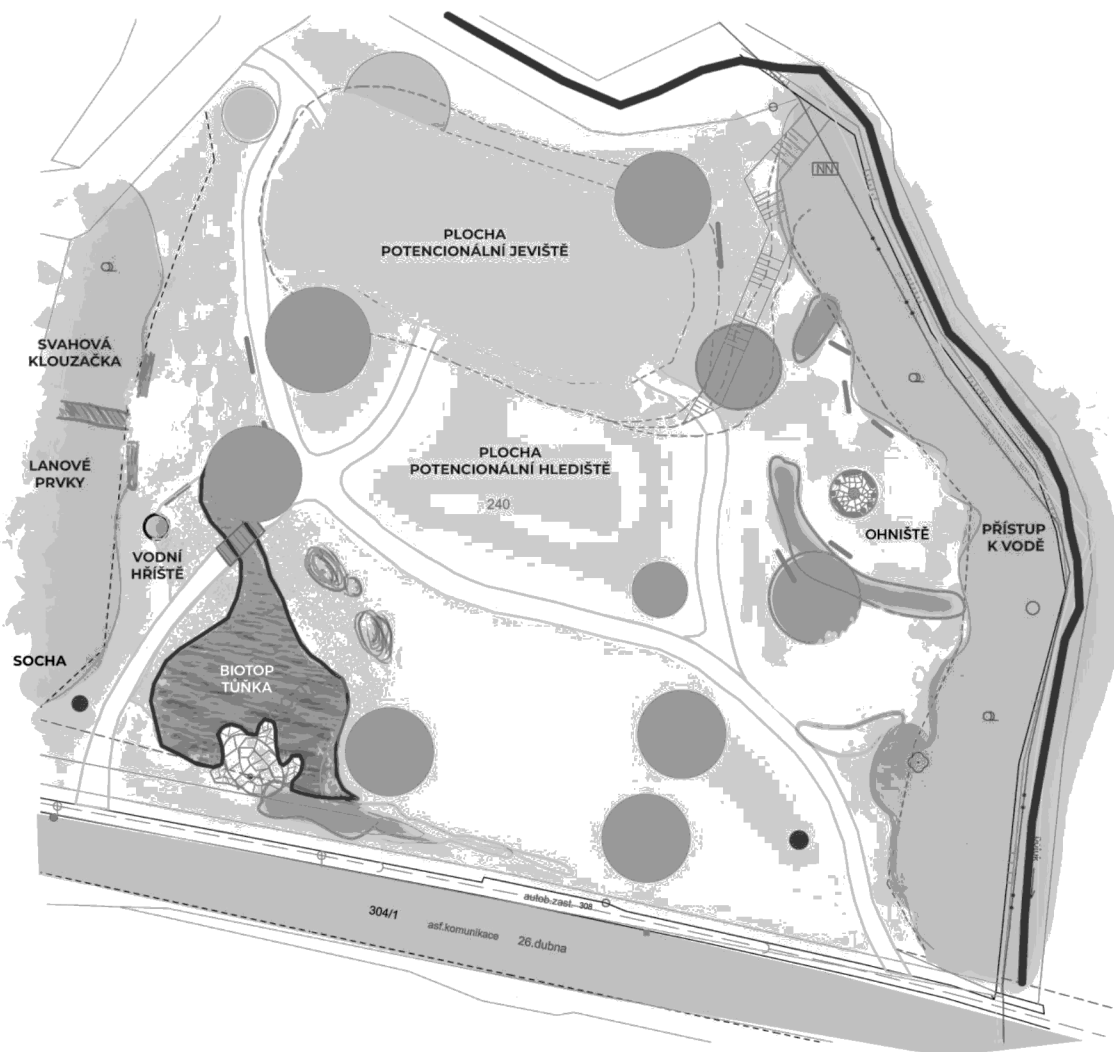
Aktuální stav po odstranění torza koupaliště, poškozených stromů a výsadbě nových stromů



# Projektový záměr



## 9. Jednoduchý plánek, vizualizace či návrh finálního stavu



## PLESENSKÝ PARK POHLED



VODA HRY KÁMEN ODPOČINEK DŘEVO KLID  
ŠACHY SETKÁNÍ KOV VZDUCH  
OHEŇ POHYB SPORT VODA ZRUČNOST  
RADOST ZÁBAVA ZEMĚ ZPĚV SÍLA  
VZDUCH POUČENÍ KÁMEN HRA KOV

TĚLOCVIČNÁ JEDNOTA SOKOL OSTRAVA - PLESNÁ, ING. IVA ŠKROVOVÁ, CAPREA - ZAHRADNÍ A KRAJINÁŘSKÉ ÚPRAVY

**Nákladový rozpočet projektu**

Název žadatele (dle zřizovací listiny, stanov atd.)	Tělocvičná jednota Sokol Ostrava - Plesná
Adresa sídla žadatele	Na Žižkově 281/1, 725 27 Ostrava-Plesná
Název projektu	Plesenský park

Náklady na realizaci projektu - druh nákladu	Celkové náklady na realizaci projektu v Kč	Položky použití účelové dotace - v každém nákladovém druhu specifikujte konkrétní položky (musí být v souladu s Žádostí - Rozpočet - účel použití dotace)	Požadovaná výše účelové dotace v Kč*
pořízení drobného dlouhodobého hmotného majetku do 40 000,- Kč (specifikujte)	240 000	název položky	80 000
		Ruční pumpa do studny	10 000
		Kameny	20 000
		Oblázky, štěrk, písek	40 000
		Zemina	5 000
		Informační/vzdělávací plochy	5 000
pořízení drobného dlouhodobého nehmotného majetku do 60 000,- Kč (specifikujte)	0	název položky	0
doprava, přeprava materiálu (specifikujte)	12 000	název položky	12 000
		Bagr-rozvoz kameniva	12 000
jiné náklady (specifikujte)	18 000	název položky	18 000
		Terénní úpravy	18 000
investiční náklady - pořízení dlouhodobého hmotného majetku nad 40 000,- Kč (specifikujte)	390 000	název položky	390 000
		Herní prvky pro děti	310 000
		Mobiliář	80 000
investiční náklady - pořízení dlouhodobého nehmotného majetku nad 60 000,- Kč (specifikujte)		název položky	0
<b>Celkové neinvestiční náklady na realizaci projektu</b>	<b>270 000</b>	<b>Celková výše požadované účelové dotace/příspěvku</b>	<b>110 000</b>
<b>Celkové investiční náklady na realizaci projektu</b>	<b>390 000</b>	<b>Celková výše požadované účelové dotace/příspěvku</b>	<b>390 000</b>
<b>Celkové náklady na realizaci projektu</b>	<b>660 000</b>	<b>Celková výše požadované účelové dotace/příspěvku</b>	<b>500 000</b>
	<b>100%</b>	<b>% podíl požadované výše dotace/příspěvku SMO z celkových nákladů projektu</b>	<b>75,8%</b>

**Zdroje financování projektu**

Název zdroje financování	Částka v Kč*	Zajištění financování projektu - podíl zdrojů k celkovým plán. nákladům projektu v %
--------------------------	--------------	--

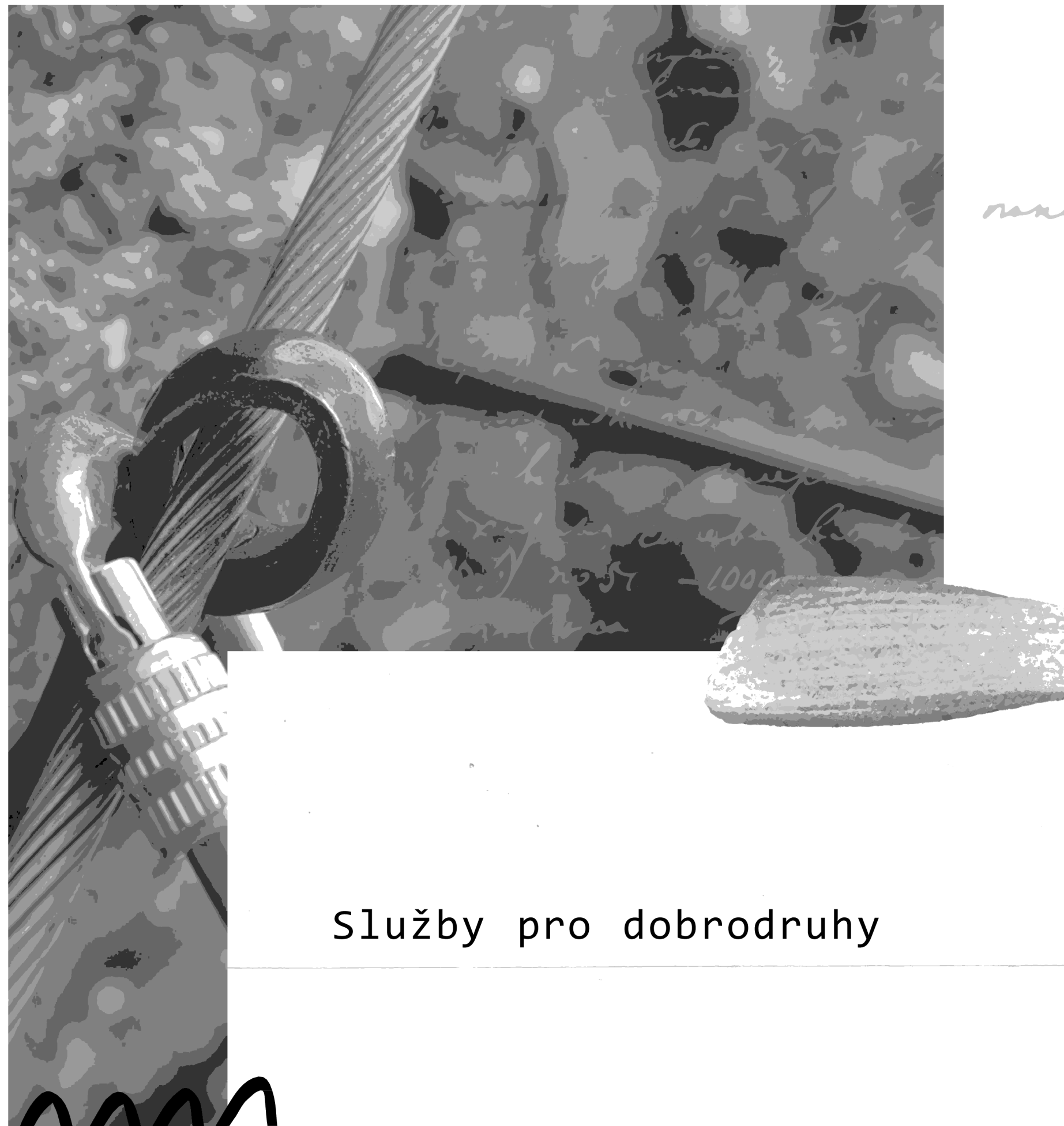
Dotace SMO	500 000	75,8%
Dotace kraj	0	0,0%
Dary	0	0,0%
Dotace - jiný resort státní správy, specifikujte	0	0,0%
Vlastní zdroje - specifikujte	45 000	6,8%
OZO Ostrava - dotace na výsadbu zeleně	115 000	17,4%
	0	0,0%
<b>Celkem zajištěno financování projektu ve výši</b>	<b>660 000</b>	<b>100,0%</b>

financování je zajištěno

\* částky uvádějte v Kč zaokrouhlené na celé tisíce

via  
ferrat  VA

**DOBRODRUŽSTVÍ  
VE MĚSTĚ**



Služby pro dobrodruhy



via  
ferrat VA

## HLAVNÍ TÉMATA

- Náš cíl
- Místo, řešený prostor
- Řešení
- Bezpečnost a provozní náročnost
- Rozpočet
- Propagace
- O nás/ Podporují nás
- Naše vize
- Kontakt

# OBSAH PREZENTACE





# NÁŠ CÍL

Vybudování první městské zajištěné cesty - via ferraty v Ostravě.

Vznik unikátního a atraktivního prostoru oživujícího opomíjenou lokalitu.



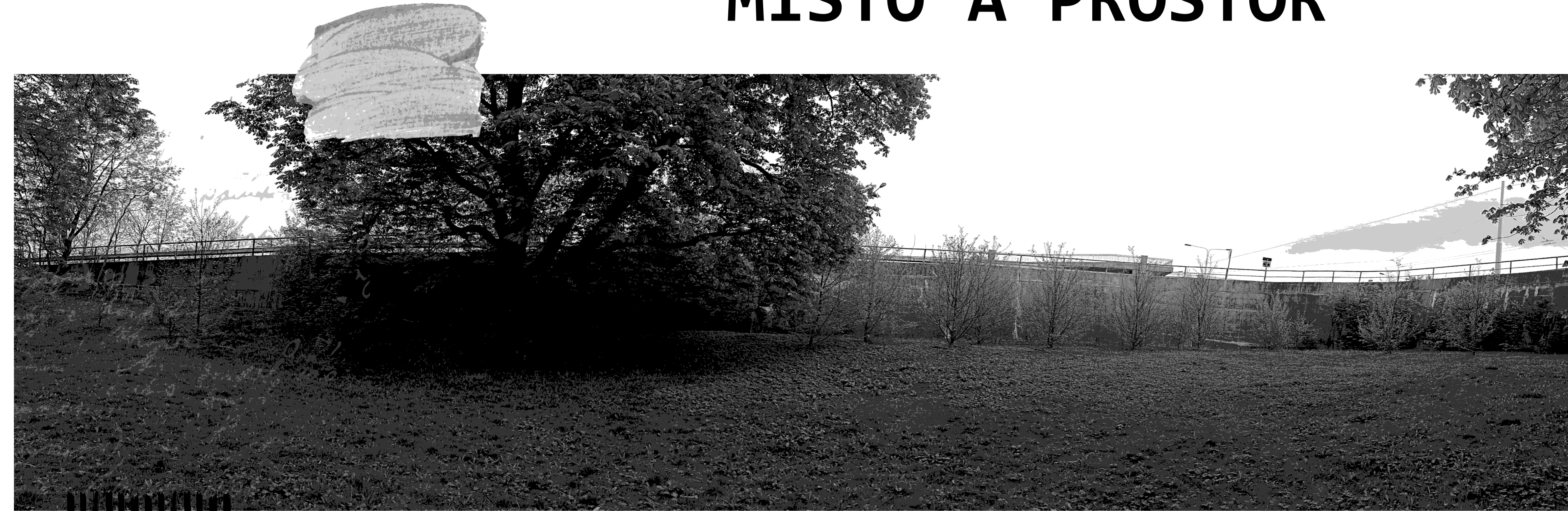
via  
ferratVA

Via ferrata - zajištěné lezení po ocelovém lanem vytyčené trase v těžko přístupném terénu, kdy k jejímu zdolání je třeba lezecký úvazek a ferratový set.





# MÍSTO A PROSTOR



Všehrdův sad nad Bazaly ve Slezské Ostravě. Opěrná zeď Michálkovické ulice.

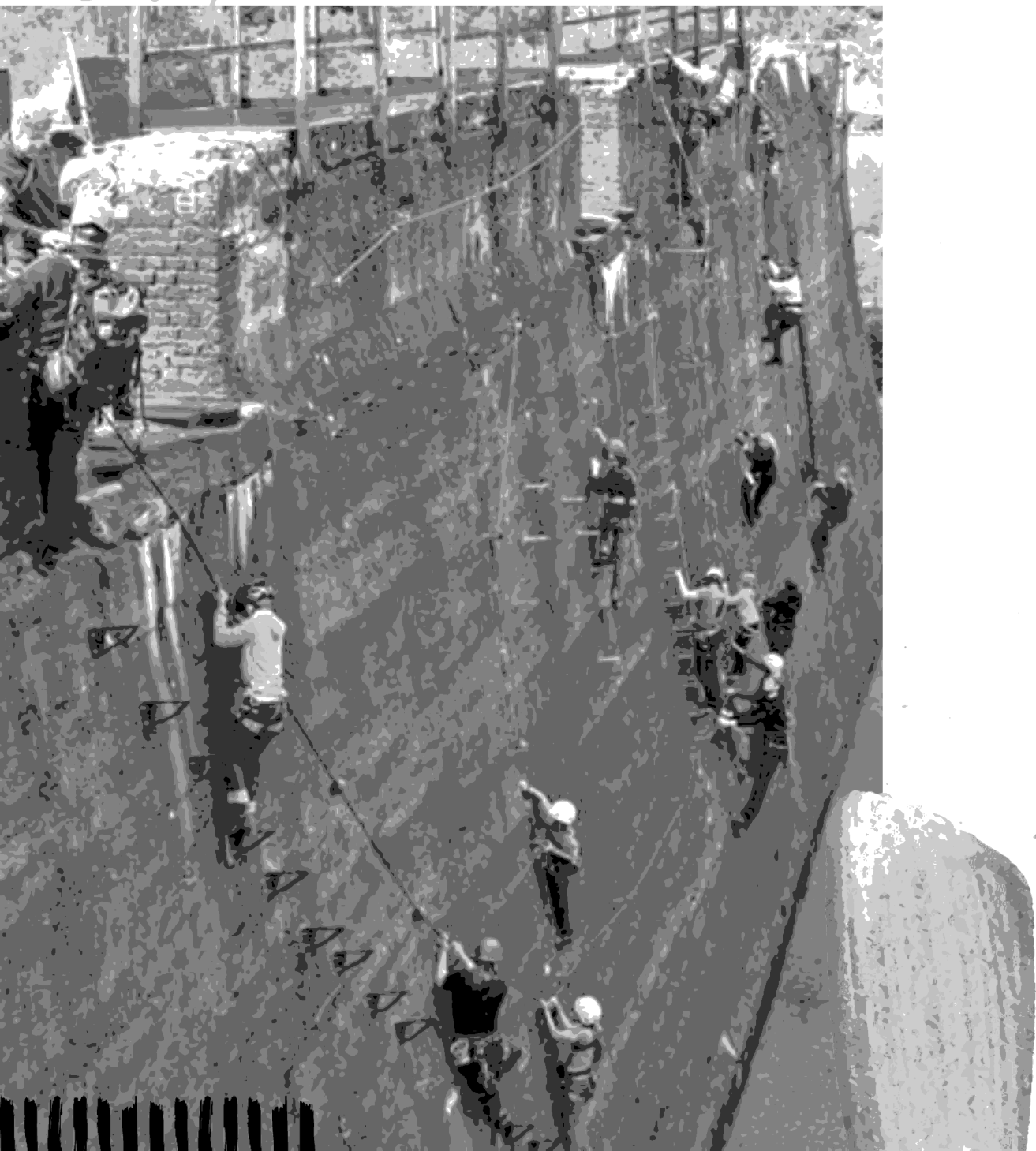


# ŘEŠENÍ



- Vyčištění opěrné zdi a její blízkosti od náletových dřevin a mechů.
- Umístění vrtáním do zdi nosné kotvy pro vodící lano, navrtání kramlí, stupů, úchytů, žebříků a dalších prvků pro bezpečné lezení.

*May  
canopy*



PROČ V OSTRAVĚ?

# PŘÍKLADY

FUNGUJE TO I JINDE  
KLETTERBURKER, MONTE  
THYSSO



via  
ferrata VA

# BEZPEČNOST

S ohledem na výšku opěrné zdi, se bude jednat o traverzové lezení ve výšce zhruba 3 m nad úrovní terénu.

## FERRATA BUDE:

volně přístupná na vlastní nebezpečí, tak jak tomu je v drtivé většině případů u nás i ve světě,

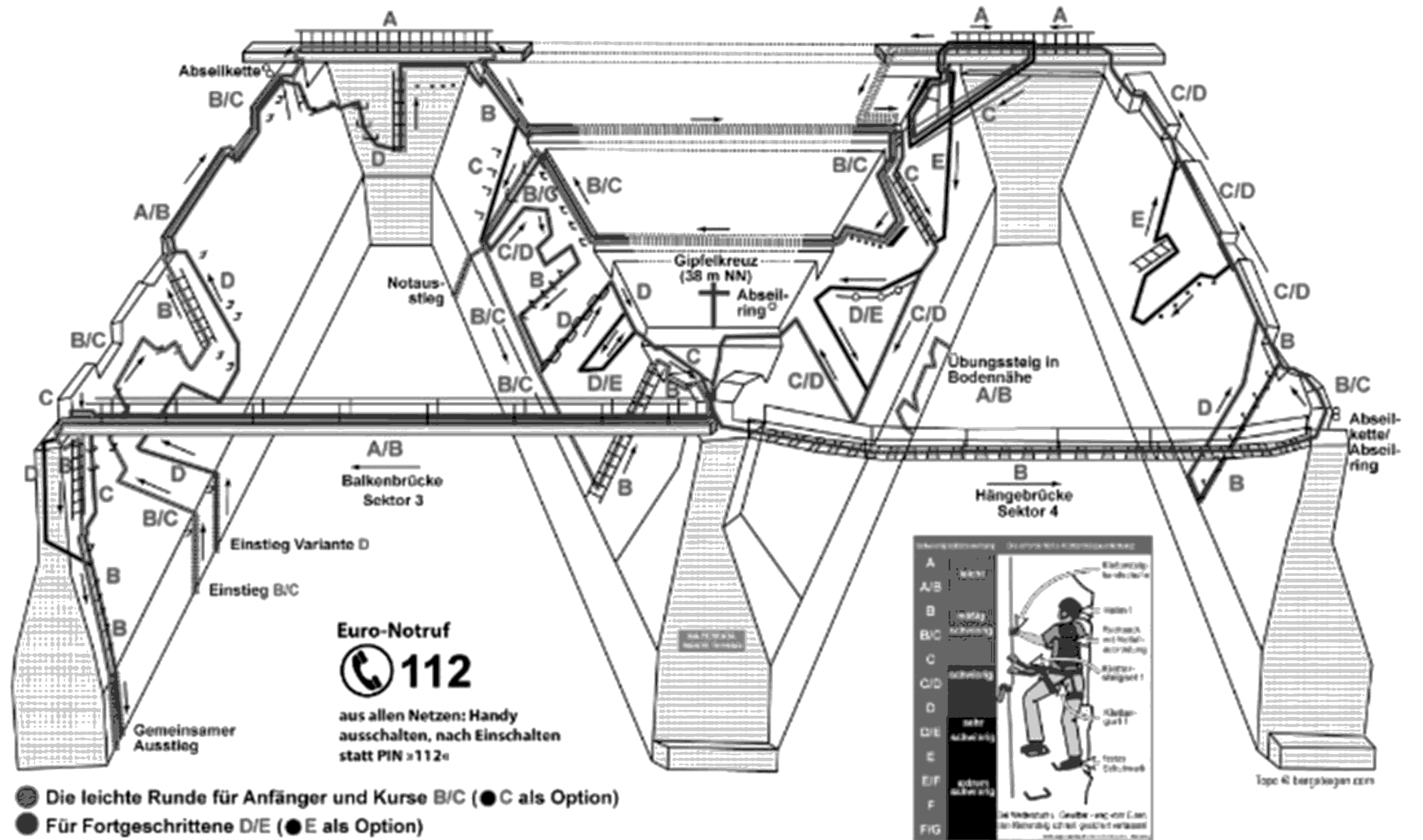
vybavena informační tabulí s plánkem vyznačující náročnosti tras a jejich úseků, důrazným upozorněním na nutnost vybavení a čísla první pomoci,

traverzová po obvodu stěny, kdy se nebude vystupovat na ulici Michálkovickou.



**Via Ferrata Monte Thyso**

**BEZPEČNOST**



# PROVOZNÍ NÁROČNOST

## CO NABÍZÍME



Pravidelná roční kontrola technického stavu.



Při kvalitní a správné instalaci je bezúdržbová životnost lana cca 10 let.



Dohoda o spolupráci o údržbě s městem.

# ROZPOČET

KONKRÉTNÍ POLOŽKY

POŽADOVANÁ VÝŠE ÚČELOVÉ  
DOTACE V. KČ\*

lano, kotvy, montážní  
materiál

120 000,00 Kč

práce

200 000,00 Kč

rezerva

50 000,00 Kč

CELKOVÁ VÝŠE POŽADOVANÉ  
ÚČELOVÉ DOTACE/PŘÍSPĚVKU

370 000,00 Kč

\* Odhad nákladů za rok 2021



# PROPAGACE

## VIA FERRATOVA

- Uvedeme trasu na připravovanou webovou stránku, vlastníme doménu [www.viaferratova.cz](http://www.viaferratova.cz)
- Vložíme ji do ferratových průvodců, jako [www.Alpskyvudce.cz](http://www.Alpskyvudce.cz), [www.ViaFerraty.cz](http://www.ViaFerraty.cz)

## MĚSTO OSTRAVA

- Městská periodika, organizace a infoservis



# KDO JSME

P [REDACTED] K [REDACTED]

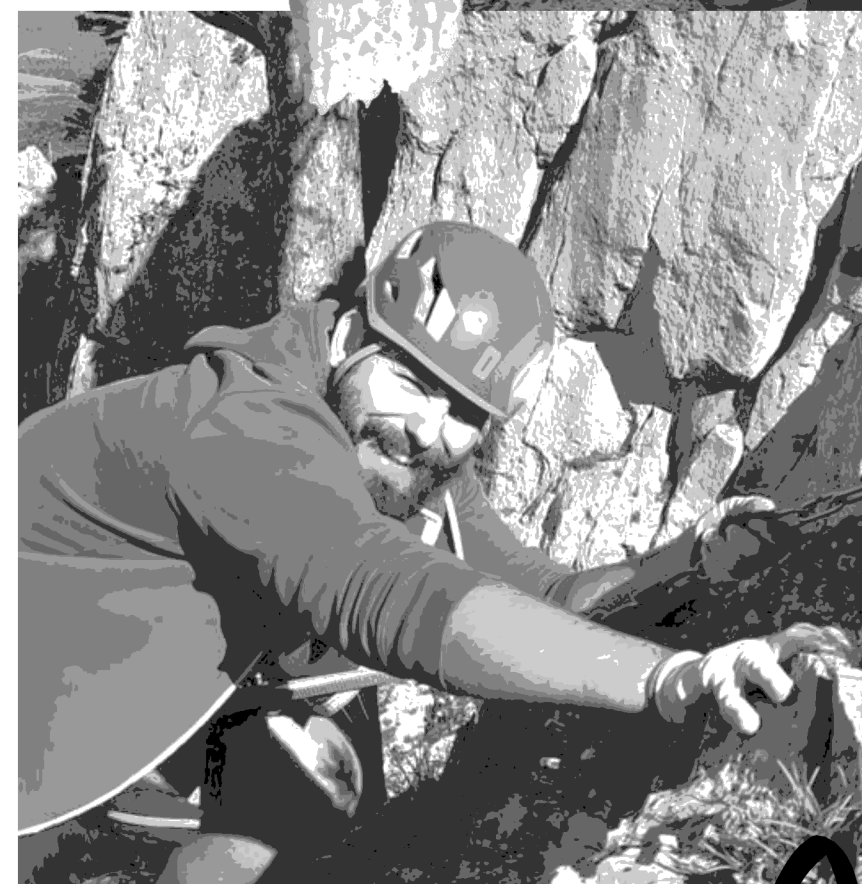
Vizionář, duchovní otec  
myšlenky, lídr týmu

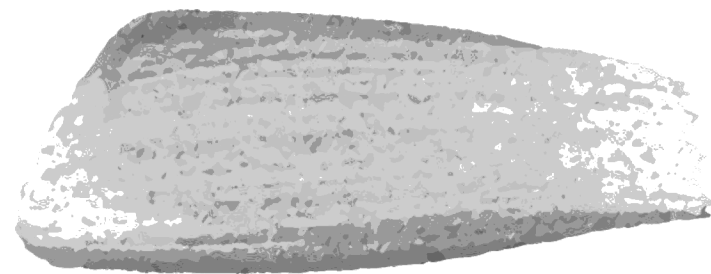
Z [REDACTED] N [REDACTED]

Startér a motor projektu,  
finance.

M [REDACTED] K [REDACTED]

Pohled a nadšení mladé  
generace, lezec





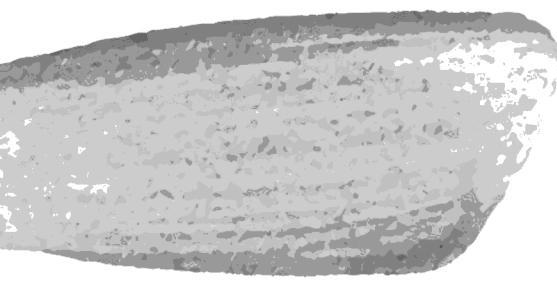
# NEJSME V TOM SAMI



- Program Green Light VŠB-TUO, [REDACTED]
- Krajská hospodářská komora MSK, [REDACTED]
- [REDACTED], alias [REDACTED], tvůrce [Via ferraty Vodní brána www.vodni-brana.cz](http://www.vodni-brana.cz) u Semil
- Rodiny, přátelé a kamarádi.

Doneseno

ambit  
by  
or sans



# NAŠE VIZE

## I ZAJIŠTĚNÁ CESTA MŮŽE BÝT CÍL.

Věříme, že stojíme na prahu, k něčemu, co nosíme v hlavách a co nám pomůže vytěžit z industriálního dědictví Ostravy pro ferraty maximum. Tímto projektem dostame ferraty ve známost veřejnosti, kdy navazujícími projekty nás všechny dostaneme do mnohem vyšších sfér. Máme vyhlédnutá místa a objekty napříč naším městem a Moravskoslezským krajem, která po dalších realizacích jen volají.





via  
ferratoVA

# JAK SE S NÁMI SPOJIT

NÁŠ WEB

[www.viaferratova.cz](http://www.viaferratova.cz)

TELEFON



E-MAIL



**Nákladový rozpočet projektu**

Název žadatele (dle zřizovací listiny, stanov atd.)	
Adresa sídla žadatele	
Název projektu	Via Ferrata Bazaly

Náklady na realizaci projektu - druh nákladu	Celkové náklady na realizaci projektu v Kč	Položky použití účelové dotace - v každém nákladovém druhu specifikujte konkrétní položky (musí být v souladu s Žádostí - Rozpočet - účel použití dotace)	Požadovaná výše účelové dotace v Kč*
pořízení drobného dlouhodobého hmotného majetku do 40 000,- Kč (specifikujte)	10,000	název položky	10,000
		informační tabule	10,000
pořízení drobného dlouhodobého nehmotného majetku do 60 000,- Kč (specifikujte)		název položky	0
doprava, přeprava materiálu (specifikujte)	24,000	název položky	24,000
		doprava	24,000
jiné náklady (specifikujte)	207,000	název položky	207,000
		posudek statika - předběžný	5,000
		posudek statika - finální verze	10,000
		práce	80,000
		návrh, dokumentace, zakreslení	100,000
investiční náklady - pořízení dlouhodobého hmotného majetku nad 40 000,- Kč (specifikujte)	129,000	název položky	129,000
		materiál (lano, kotvy, kramle, svěry)	83,000
		materiál k práci (lepidlo, vrtáky, nářadí)	46,000
investiční náklady - pořízení dlouhodobého nehmotného majetku nad 60 000,- Kč (specifikujte)		název položky	0
<b>Celkové neinvestiční náklady na realizaci projektu</b>	<b>241,000</b>	<b>Celková výše požadované účelové dotace/příspěvku</b>	<b>241,000</b>
<b>Celkové investiční náklady na realizaci projektu</b>	<b>129,000</b>	<b>Celková výše požadované účelové dotace/příspěvku</b>	<b>129,000</b>
<b>Celkové náklady na realizaci projektu</b>	<b>370,000</b>	<b>Celková výše požadované účelové dotace/příspěvku</b>	<b>370,000</b>
	<b>100%</b>	<b>% podíl požadované výše dotace/příspěvku SMO z celkových nákladů projektu</b>	<b>100.0%</b>

**Zdroje financování projektu**

Název zdroje financování	Částka v Kč*	Zajištění financování projektu - podíl zdrojů k celkovým plán. nákladům projektu v %
Dotace SMO	370,000	100.0%
Dotace kraj	0	0.0%
Dary	0	0.0%

Dotace - jiný resort státní správy, specifikujte	0	0.0%
Vlastní zdroje - specifikujte	0	0.0%
	0	0.0%
	0	0.0%
<b>Celkem zajištěno financování projektu ve výši</b>	<b>370,000</b>	<b>100.0%</b>

financování je zajištěno

\* částky uvádějte v Kč zaokrouhlené na celé tisíce

# Projektový záměr

Název projektu	CROSSPARK Hulváky
Název žadatele	
Kontakt na žadatele	

## Obsah

### 1. cíl projektu

Naším záměrem je vybudování a údržba tréninkové infrastruktury pro MTB a cyklokros, která by byla svým umístěním dostupná nebo dokonce přímo propojená s cyklostezkami.

Ať už bude v budoucnu v lokalitě bývalého Hulváckého koupaliště cokoli, nemělo by to mít vliv na náš záměr vybudovat zde zázemí pro cyklistické MTB a cyklokrosové tréninky dětí a mládeže z různých ostravských oddílů, ale i širokou veřejnost.

Jednalo by se o síť cestiček, pěšinek a různých technických sekcí, se kterými se mohou závodníci běžně setkat při závodech. Lokalita je dobře dostupná jak z centra, tak z Poruby a svou polohou by určitě vyhovovala většině cyklistům, pro svou dobrou dostupnost. Navíc se zde nabízí napojení na nedalekou cyklostezku vedoucí kolem řeky. Po zákazu provozování cyklistických tréninků na Landeku, by se tento prostor mohl stát přirozenou a plnohodnotnou náhradou pro obrovskou skupinu cyklistů, která tento prostor využívala k tréninkům.

Přidanou hodnotou je absence pěších návštěvníků lesoparku, kteří se na rozdíl od Bělského lesa v tomto prostoru téměř nevyskytují, čímž by se už dopředu předešlo kolizním situacím, které mohou nastat, kdykoli se potkávají pěší a cyklisté na jedné komunikaci. Za další je to poloha lesoparku, který se nachází na přirozené křižovatce mezi centrem Ostravy, Porubou, Ostravou Jihem i Přívozem a je tak snadno dostupný pro většinu obyvatel Ostravy i blízkého okolí.

### 2. podrobný popis aktivit v rámci realizace projektu

Vybudování infrastruktury pro MTB a cyklokrosové tréninky pro děti i dospělé, sportovní kluby i širokou veřejnost včetně zázemí (přístřešek, WC) viz bod č. 1. Uzavřené tréninková infrastruktura tohoto typu se v Ostravě a okolí nenachází. Touto infrastrukturou se rozumí zbudování a vyčištění sítě navzájem propojených lesních pěšin, stezek a technických sekcí v podobě různých přírodních prvků, jako jsou klády kamenné sekce a terénní nerovnosti. Umělá modelace probíhá vždy jen za pomoci hlíny, jako základního stavebního prvku. Po zkušenosti s již vybudovanou tratí na Kletné (Cowtrail), se zhruba polovina trailu musí vybudovat ručně a půlka strojově (minibagr). Nikde se nepočítá s užitím betonu ani jiných stálých stavebních prvků. Průměrná šířka trati je cca dva metry. Realita je ale taková, že se časem vyjezdí stopa, takže touto šířkou je možné počítat prostor, který je pravidelně čištěn od náletových dřevin, spadáných větví a v případě trávníku sekačkou udržované plochy.

### 3. popis harmonogramu včetně přípravných prací

- tvorba projektu 7/2022
- příprava lokality 8/2022
- technické budování trati 8 – 12/2022
- značení, propagace, medializace 12/2022
- zahájení provozu 1/2023



# Projektový záměr

## 4. popis, jakým způsobem bude zapojena veřejnost do přípravy a realizace projektu

Při tvorbě trati budou osloveny místní sportovní cyklistické kluby, se kterými budou konzultovány jednotlivé prvky trati i zázemí. Zároveň budeme vycházet ze zkušeností a pozitivní reakcí na námi vybudovaný Cow trail Kletné (konzultace s českými reprezentanty). Po vytvoření areálu bude mít veřejnost do tohoto areálu přístup. Budou vytvořeny také webové stránky a sociální sítě, kde bude moci veřejnost vyjadřovat názor na danou trať, vznášet podněty apod.

## 5. popis zajištění následné péče (udržitelnost projektu)

Následná péče bude zajištěna formou dotací, grantů a příspěvků partnerů (soukromých firem). Dále zvažujeme také dobrovolné poplatky za využití areálu, které by financovaly jeho pravidelnou údržbu, správu areálu apod.

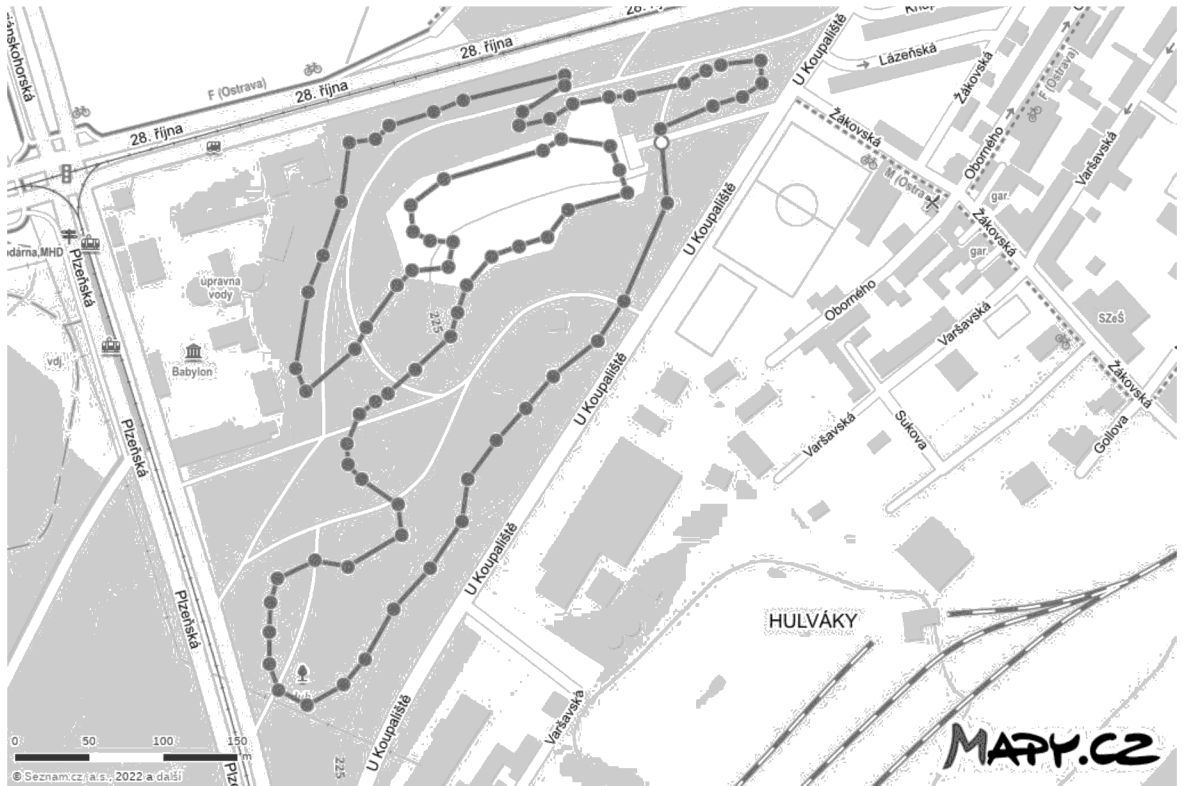
## 6. popis rizik a návrh možných řešení k jejich eliminaci

- nedodržení harmonogramu – vlivem počasí či ze strany dodavatelů může dojít ke zpoždění spuštění provozu crossparku, bude eliminováno výběrem dodavatelů s referencemi
- nedostatek financí na provoz – budeme se ucházet o dotační tituly a granty, jednáme již nyní se soukromými subjekty, které mají zájem o partnerství v provozování areálu
- úrazy a kolizní situace – na informační tabuli bude informace o pravidlech bezpečného provozu, zodpovědnosti za děti (rodiče, trenéři), o kontaktech v případě úrazu (záchranná služba), k dispozici bude lékárnička se základní výbavou. Křížení trati s asfaltovým chodníkem bude viditelně označeno bílou barvou po obou okrajích s nápisem pozor!!!. Po dohodě s kluby vznikne „rozvrh hodin“, ve kterých budou probíhat oficiální tréninky. Trať bude po dobu jejich konání označena terčíky s nápisem Trénink MTB. Nakonec i samotná medializace a celkový marketink a možné pořádání závodů, přispějí informováním široké veřejnosti ke zvýšení bezpečnosti v tomto prostoru.
- poškození trati (vandalismus, vliv počasí) – trať bude pravidelně kontrolována, v případě zjištění problému bude co nejdříve uvedena do původního stavu a o nutnosti se dané části trati vyhnout budou návštěvníci upozorněni značením (uzavření části trati) V případě opakované recidivy zvážíme instalaci kamerového systému popřípadě o součinnost s městskou policií Ostrava.

## 7. zaznačení lokality v mapě (nejlépe katastrální, kde musí být patrná čísla parcel včetně kompletní adresy)

Lokalita se nachází na území Ostravy, katastr. Území Zábřeh – Hulváky a Nová Ves u Ostravy v areálu bývalého koupaliště (parc. č. 317/8, 317/6, 317/3, 356/4 atd.). Jedná o lesní pozemky, zeleň, ostatní plochu.

# Projektový záměr



## 8. fotografie současného stavu lokality



# Projektový záměr



# Projektový záměr



## 9. jednoduchý plánek, vizualizace či návrh finálního stavu





# Projektový záměr



**Nákladový rozpočet projektu**

Název žadatele (dle zřizovací listiny, stanov atd.)	
Adresa sídla žadatele	
Název projektu	CROSSPARK HULVÁKY

Náklady na realizaci projektu - druh nákladu	Celkové náklady na realizaci projektu v Kč	Položky použití účelové dotace - v každém nákladovém druhu specifikujte konkrétní položky (musí být v souladu s Žádostí - Rozpočet - účel použití dotace)	Požadovaná výše účelové dotace v Kč*
pořízení drobného dlouhodobého hmotného majetku do 40 000,- Kč (specifikujte)		název položky	0
pořízení drobného dlouhodobého nehmotného majetku do 60 000,- Kč (specifikujte)		název položky	0
doprava, přeprava materiálu (specifikujte)		název položky	485 000
		Zemní práce	130 000
		Vybudování kamenné sekce	215 000
		Vybudování umělých zatáček a vrstevnic	130 000
		Značení trati	10 000
jiné náklady (specifikujte)		název položky	15 000
		Reklama a mediální zadání	15 000
investiční náklady - pořízení dlouhodobého hmotného majetku nad 40 000,- Kč (specifikujte)		název položky	0
investiční náklady - pořízení dlouhodobého nehmotného majetku nad 60 000,- Kč (specifikujte)		název položky	0
<b>Celkové neinvestiční náklady na realizaci projektu</b>	<b>0</b>	<b>Celková výše požadované účelové dotace/příspěvku</b>	<b>0</b>
<b>Celkové investiční náklady na realizaci projektu</b>	<b>2 330 000</b>	<b>Celková výše požadované účelové dotace/příspěvku</b>	<b>500 000</b>
<b>Celkové náklady na realizaci projektu</b>	<b>2 330 000</b>	<b>Celková výše požadované účelové dotace/příspěvku</b>	<b>500 000</b>
	<b>100%</b>	<b>% podíl požadované výše dotace/příspěvku SMO z celkových nákladů projektu</b>	<b>21,5%</b>

Do

**Zdroje financování projektu**

Název zdroje financování	Částka v Kč*	Zajištění financování projektu - podíl zdrojů k celkovým plán. nákladům projektu v %
Dotace SMO	500 000	21,5%
Dotace kraj	0	0,0%
Dary	0	0,0%
Dotace - jiný resort státní správy, specifikujte	0	0,0%
Vlastní zdroje - specifikujte	0	0,0%

	0	0,0%
	0	0,0%
<b>Celkem zajištěno financování projektu ve výši</b>	<b>500 000</b>	<b>21,5%</b>

financování není zajištěno

\* částky uvádějte v Kč zaokrouhlené na celé tisíce