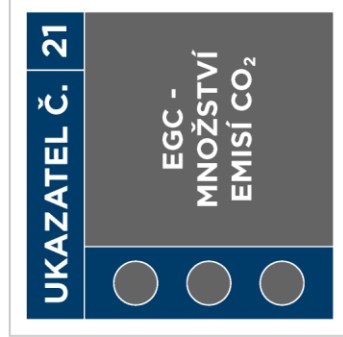
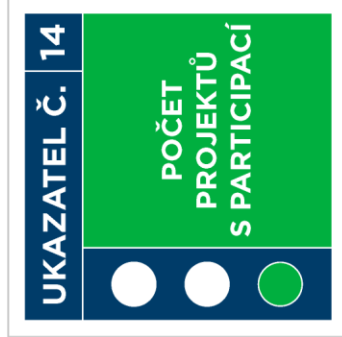
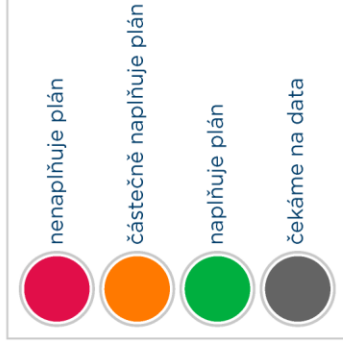


Strategický plán rozvoje statutárního města Ostravy 2017-2023

Hlavní ukazatele úspěchu plánu,
jejich sledování a vyhodnocení
pro rok 2019

červen 2020



Obsah

1. Nulové nebo pozitivní migrační saldo obyvatel Ostravy a současně příznivější demografická struktura oproti očekávanému trendu (meziročně dlouhodobě pozitivní trend). Zvyšující se podíl mladých a vzdělaných a ekonomicky aktivních obyvatel na celkovém počtu obyvatel.....	4
2. Rychlejší růst průměrné hrubé mzdy v Ostravě a Moravskoslezském kraji.....	8
3. Snížení imisního zatížení ovzduší na území Ostravy.....	11
4. Růst počtu přenocování v hromadných ubytovacích zařízeních	14
5. Zvýšení počtu cizinců na Ostravsku	16
6. Růst počtu pracovních míst v ostravských průmyslových zónách.....	18
7. Zvýšení počtu zapojených veřejných institucí v projektech mezinárodní spolupráce	20
8a. Zvýšení počtu trvale bydlících obyvatel v centru města.....	22
8b. Zvýšení počtu podnikatelských provozoven v centru města.....	22
9. Nárůst počtu studentů vysokých škol v Ostravě	26
10. Nárůst počtu studentů vysokých škol v Ostravě, kteří nemají trvalé bydliště v Moravskoslezském kraji.....	29
11. Počet nových nebo inovovaných akreditovaných vysokoškolských vzdělávacích oborů.....	31
12. Dlouhodobý růst počtu živností a podnikatelských subjektů na území města v přepočtu na 1 000 obyvatel.....	33
13. Růst počtu zapojených subjektů města zveřejňujících otevřené datové sady.....	36
14. Vyšší míra využití participativních nástrojů zapojení veřejnosti do správy města	37
15. Zvýšení bezpečnosti ve městě	39
16. Růst počtu komunikací pro cyklisty a veřejně přístupných cyklostanů.....	41
17a. Růst počtu lůžek v nově vzniklých nebo transformovaných sociálních službách.....	43
17b. Růst počtu pracovníků v přímé péči v rámci sociálních služeb	43
17c. Růst počtu míst v domovech pro seniory	43
17d. Růst počtu sociálních bytů	43
18a. Růst počtu bezemisních a nízkoemisních vozidel v MHD.....	46
18b. Růst počtu instalovaných kamerových systémů ve vozidlech MHD	46
18c. Růst počtu bezbariérových vozidel pro MHD	46
19. Nárůst počtu vytvořených P+R parkovacích míst.....	48
20. Růst počtu vyhlášených a realizovaných architektonických soutěží	50
21. Výrazný pokrok ve sledovaných oblastech v rámci kandidatury na European Green Capital - množství vyprodukovaných emisí CO ₂	52
22. Rozšíření plochy revitalizované zeleně.....	54
23. Zavedení energetického a environmentálního managementu na Magistrátu města Ostravy	57





částečně naplňuje plán

Původní stav (2015): úbytek 1 035 obyvatel stěhováním za rok

Současný stav (2019): úbytek 776 obyvatel stěhováním za rok

Očekávaný cílový stav (2023): přírůstek / úbytek 0 obyvatel stěhováním za rok

PODROBNÝ POPIS UKAZATELE Č. 1

NÁZEV: Nulové nebo pozitivní migrační saldo obyvatel Ostravy a současně příznivější demografická struktura oproti očekávanému trendu (meziročně dlouhodobě pozitivní trend). Zvyšující se podíl mladých a vzdělaných a ekonomicky aktivních obyvatel na celkovém počtu obyvatel

4 (Ukazatel úspěchu 2030 na úrovni Strategického plánu v prioritě Metropole regionu)

Zdůvodnění výběru ukazatele:

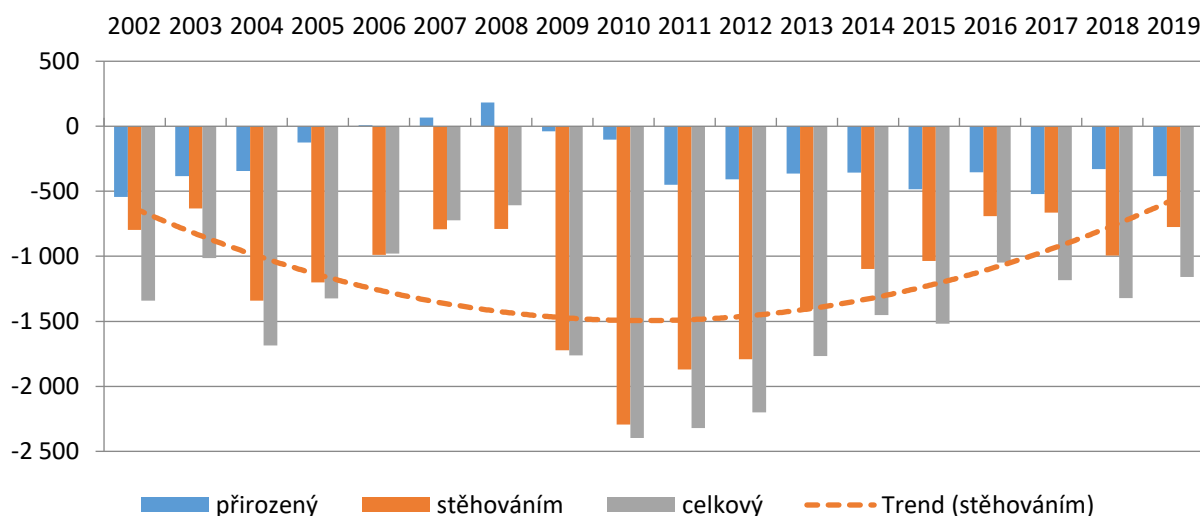
Zastavení úbytku obyvatel je jedním z hlavních cílů Strategického plánu a reaguje na dlouhodobý trend související s restrukturalizací ekonomiky na Ostravsku po roce 1989 a úbytkem pracovních míst v těžebním a hutním průmyslu. Ostrava se vylidňuje, město opustily za poslední dvě dekády tisíce ekonomicky aktivních lidí. Část z nich se přestěhovala do předměstských oblastí, většina opustila město za novými pracovními příležitostmi, především do Prahy. Nižší počet obyvatel při neřízeném procesu smršťování může negativně ovlivnit podnikatelskou aktivitu, míru porodnosti, daňové příjmy, ceny nemovitostí, kvalitu městské zástavby a komunitního života a řadu dalších výkonnostních ukazatelů místní ekonomiky, včetně kvality života obyvatel.

Původní stav:

K 31.12.2015 žilo v Ostravě 292 681 obyvatel. Počet obyvatel klesl o více než 5 % za posledních deset let. Jedná se o dlouhodobý trend, který trvá od roku 1989. Zvyšuje se podíl počtu obyvatel starších 65 let. V Ostravě žije kromě toho téměř deset tisíc cizinců, jejich počet každoročně stoupá cca o 2 %. Úbytek obyvatel je z velké míry dán negativním saldem migrace. V roce 2015 se z Ostravy vystěhovalo 5 597 obyvatel, přistěhovalo pouze 4 562. Negativní migrační saldo se zmenšuje, trend je ale stále negativní a v současnosti dosahuje hodnoty -3,5 na 1000 obyvatel. Při současném trendu by to znamenalo do roku 2030 úbytek na cca 275 tisíc, při pesimistických odhadech až na 250 tisíc.



Obrázek 1 Pohyb obyvatel (přírůstek/úbytek) v Ostravě (2002-2019)



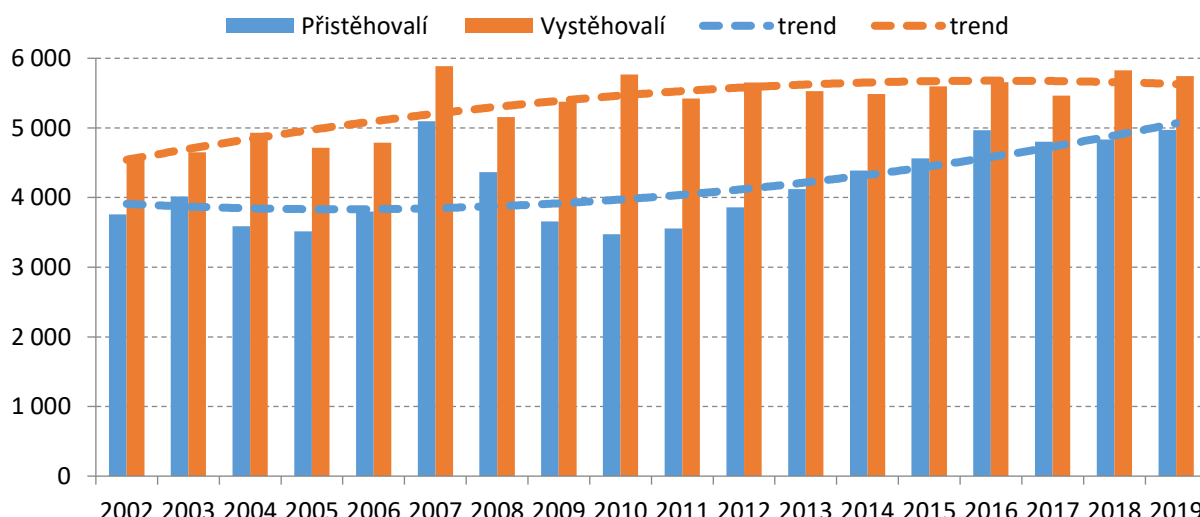
Zdroj: ČSÚ

Současný stav:

5

K 31.12.2019 žilo v Ostravě **287 968** obyvatel. Počet obyvatel klesl o více než **6 %** za posledních deset let. Jedná se o dlouhodobý trend, který trvá od roku 1989. Zvyšuje se podíl počtu obyvatel starších 65 let. V Ostravě žije krom toho přes **11 tisíc cizinců** (tj. 4 % zdejší populace). Úbytek obyvatel je z velké míry dán negativním saldem migrace. V roce 2019 se z Ostravy vystěhovalo **5 746** obyvatel, přistěhovalo **4 970**, migrační saldo dosahuje hodnoty **-2,7** na 1000 obyvatel. Zatímco počet vystěhovalých v posledních letech stagnuje, počet přistěhovalých obyvatel průběžně roste, což může naznačovat pozitivní trend snižování hodnoty negativního migračního salda v blízké budoucnosti.

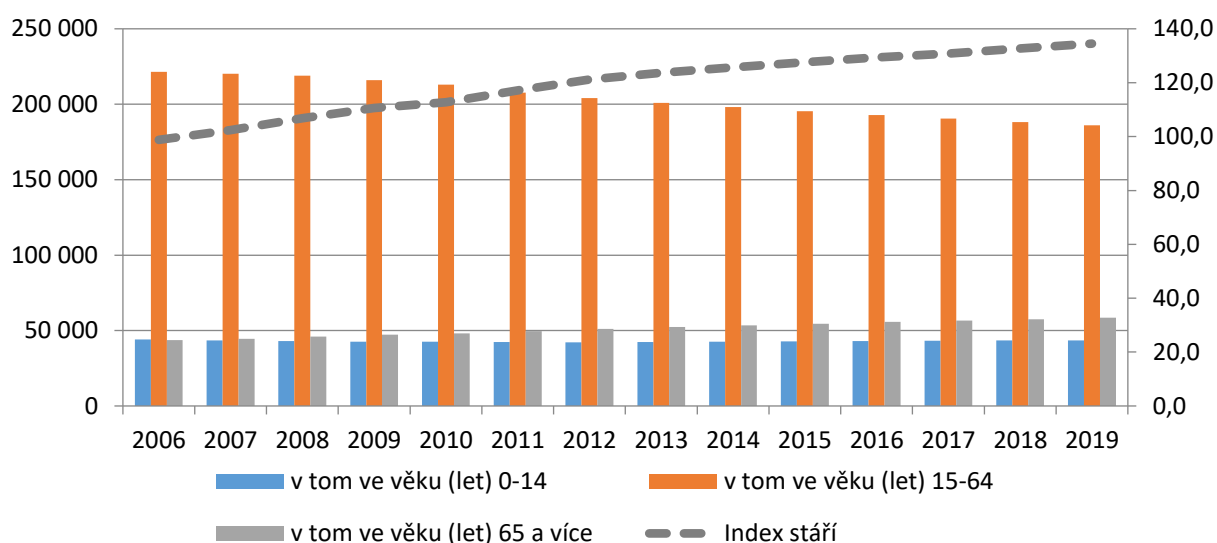
Obrázek 2 Vývoj počtu přistěhovalých a vystěhovalých (2002-2019)



Zdroj: ČSÚ



Obrázek 3 Vývoj počtu obyvatel, jejich věkového složení a indexu stáří¹ v Ostravě (2006-2019)



Zdroj: ČSÚ

Míra ekonomické aktivity (vyjadřuje podíl počtu zaměstnaných a nezaměstnaných (pracovní síly) na počtu všech osob ve věku 15-64 let)² je sledována na územní jednotce krajů. Moravskoslezský kraj má pátou nejnižší míru ekonomické aktivity obyvatelstva ve srovnání s kraji v ČR. To znamená, že v Moravskoslezském kraji, a odpovídá tomu také proměna demografické struktury, je relativně vysoký podíl obyvatel, kteří nejsou součástí trhu práce a tudíž se nepodílejí na ekonomické výkonnosti. Toto do velké míry odráží ekonomickou výkonnost ostravské aglomerace.

6

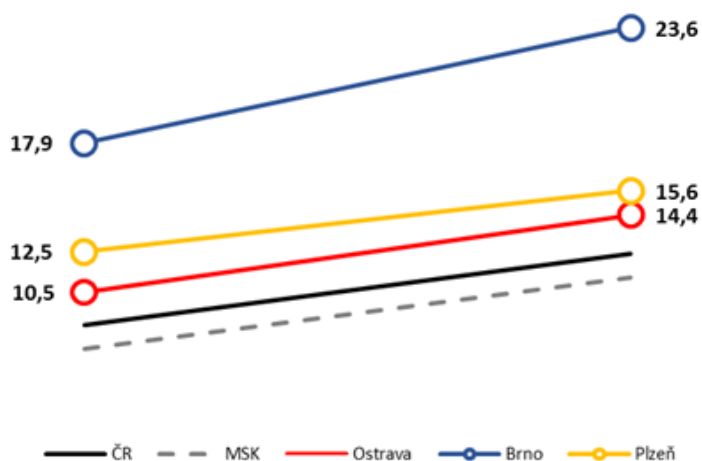
Mezi roky 2001 a 2011 (měřeno v rámci Sčítání lidu, domů a bytů) se v Ostravě zvýšil podíl vysokoškolsky vzdělaných obyvatel, počet studentů VŠ v Ostravě však dlouhodobě ubývá, dokonce rychlejším tempem, než je průměr v ČR.

¹ Poměr počtu obyvatel starších 65 let k počtu obyvatel mladších 14 let.

² Ukazatel je konstruován podle metodiky Eurostat vypracované na základě doporučení Mezinárodní organizace práce (ILO) a ukazuje, jaká je skladba obyvatel ve vztahu k trhu práce. Čím je míra ekonomické aktivity (pracovní síly) nižší, tím více to ukazuje na to, že máme více obyvatel, kteří nic neprodukují, nevyrábějí nebo nenabízejí. Z definice jsou ekonomicky neaktivními děti, důchodci, invalidé, specifictí registrovaní nezaměstnaní, lidé na rodičovské dovolené, či podle SLDB osoby v domácnosti či jiné závislé osoby tzn., že těchto obyvatel máme v poměru k celkové populaci v Moravskoslezském kraji pátý nejvyšší počet v ČR.



Obrázek 4 Podíl osob s vysokoškolským vzděláním na populaci 15+ (2001-2011)



Zdroj: Sčítání lidu, domů a bytů 2011, zpracování pro Profil města Ostravy

Očekávaný cílový stav:

Nulové nebo kladné migrační saldo a dlouhodobě zvyšující se podíl obyvatel do 15 let a obyvatel ve věku 15-64 let na celkovém počtu obyvatel do roku 2030. Cílem je dosáhnout dlouhodobě rostoucího trendu kladného migračního salda - z dlouhodobého hlediska přírůstku obyvatel, a ze střednědobého hlediska zpomalení negativního trendu a dosažení nulového migračního salda do roku 2023.

7 Stávající nebo vyšší podíl vysokoškolsky vzdělaného obyvatelstva na celkovém počtu obyvatel ve sčítání lidu, domů a bytů v roce 2021 a 2031.

Způsob měření:

Data a šetření Českého statistického úřadu a města; vlastní zpracování





 částečně naplňuje plán

Původní stav (2015): 26 564 Kč
(ČR: 27 825 Kč, rozdíl: - 1 261 Kč)

Současný stav (2019): 33 786 Kč
(ČR: 35 838 Kč, rozdíl: - 2 052 Kč)

Očekávaný cílový stav (2030): dosažení hodnoty průměrné hrubé mzdy v ČR

PODROBNÝ POPIS UKAZATELE Č. 2

NÁZEV: Rychlejší růst průměrné hrubé mzdy v Ostravě a Moravskoslezském kraji

(Ukazatel úspěchu 2030 na úrovni Strategického plánu v prioritě Bohatství v lidech)

Zdůvodnění výběru ukazatele:

8 Úroveň průměrné měsíční hrubé mzdy (a průměrné hrubé měsíční mzdy na přepočtené počty zaměstnanců) obyvatel Ostravy a Moravskoslezského kraje je referenčním ukazatelem pro ekonomickou výkonnost, produktivitu práce a pro životní úroveň obyvatel, jejich koupěschopnost mimo jiné i ve srovnání s jinými kraji a s průměrem ČR. Růst mezd v Ostravě podpoří jejich růst také v ostravské metropolitní oblasti, resp. Moravskoslezském kraji.

Původní stav:

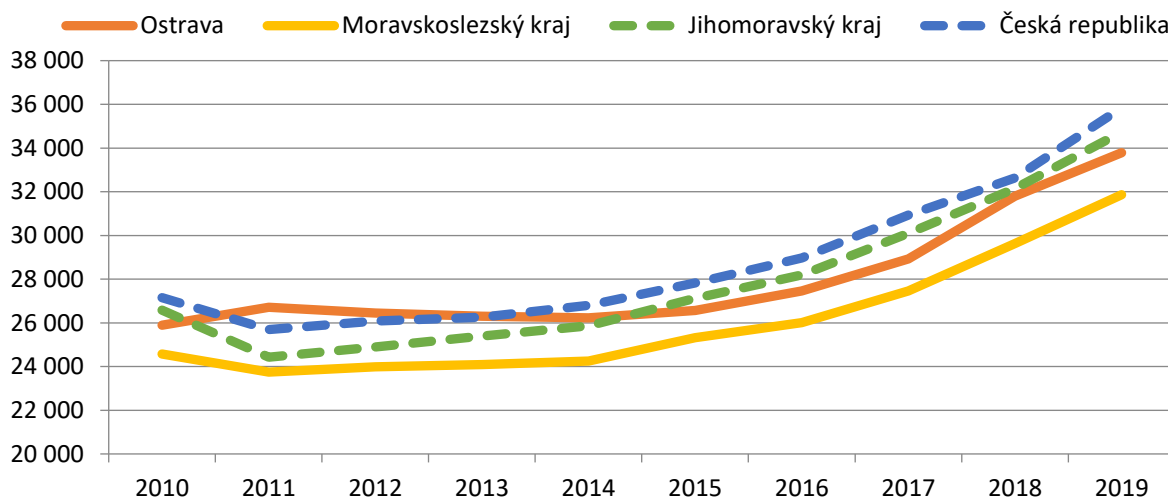
Ekonomická úroveň, měřená jako HDP na obyv., je v Moravskoslezském kraji v roce 2015 na úrovni **83,0 %** průměru ČR, zatímco Jihomoravský a Plzeňský kraj dosahují úrovně **98,2 % a 92,9 %**. Tomu odpovídají také průměrné hrubé měsíční mzdy na přepočtený počet zaměstnanců, které jsou v Moravskoslezském kraji o **999 Kč a 1 199 Kč** nižší než v Plzeňském a Jihomoravském kraji.

Rozdíl průměrné hrubé měsíční mzdy na přepočtený počet zaměstnanců v Moravskoslezském kraji neodpovídá průměrné mzdové úrovni v celé ČR. V roce 2015 byl rozdíl **2,1 tis. Kč** v neprospěch MSK. Příčinou mírného zaostávání po roce 2008 je pokračující proměna odvětvové struktury zaměstnanosti a pokles počtu zaměstnanců v průmyslových oborech, které se vyznačují nadprůměrnými platy (zejména těžební, hutnický a chemický průmysl), a pomalejší rozvoj zaměstnanosti ve znalostně náročných odvětvích služeb, které se vyznačují vyšší mzdovou úrovní (zejména služby ICT, peněžnictví a pojišťovnictví, vědecké a technické činnosti).

Průměrná hrubá měsíční mzda v podnikatelské sféře má obdobný průběh, její úroveň v Ostravě se pohybuje v posledních letech okolo průměrné hodnoty za celou republiku. Výše mzdy v Moravskoslezském kraji kopíruje vývoj v ČR s tím, že její výše je v kraji přibližně o 1,5 tis. Kč nižší, než je průměr mzdy v ČR.



Obrázek 5 Průměrná hrubá měsíční mzda v Kč v Ostravě, Moravskoslezském kraji a v ČR, podnikatelská sféra (2010-2019)



Zdroj: Informační systém o průměrném výdělku, TREXIMA, spol. s r.o., Regionální statistiky ceny práce

Současný stav:

Ekonomická úroveň, měřená jako HDP na obyv., je v Moravskoslezském kraji v roce 2019 na úrovni **79 %** průměru ČR, zatímco Jihomoravský a Plzeňský kraj dosahují úrovně **94,4 % a 92,4 %³**, čemuž odpovídají také průměrné hrubé měsíční mzdy na přepočtené osoby zaměstnanců, které jsou v Moravskoslezském kraji o **2 344 Kč** a **2 086 Kč** nižší než v Plzeňském a Jihomoravském kraji.

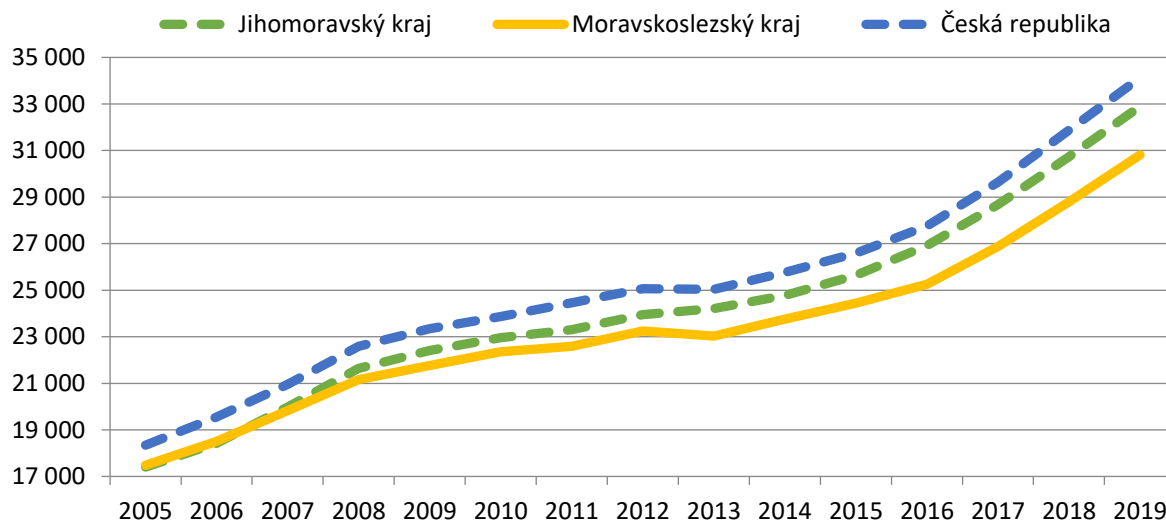
9

Průměrná hrubá měsíční mzda na přepočtené osoby zaměstnanců v Moravskoslezském kraji neodpovídá průměrné mzdové úrovni v celé ČR, v roce 2019 byl rozdíl **3 315 Kč**.

³ Výše HDP/obyv. v Jihomoravském a Plzeňském kraji se vztahuje k roku 2018, v době aktualizace nebyly údaje za rok 2019 k dispozici.



Obrázek 6 Průměrná hrubá měsíční mzda na přepočtené počty zaměstnanců za MSK, JMK a ČR v letech 2005-2019



Zdroj: ČSÚ

Očekávaný cílový stav:

Dlouhodobý rychlejší růst průměrné měsíční mzdy na přepočtený počet zaměstnanců v Ostravě a Moravskoslezském kraji v porovnání s průměrem ČR v období 2017-2023 s ambicí dosažení průměru ČR v roce 2030.

Způsob měření:

Ministerstvo práce a sociálních věcí - Regionální statistika ceny práce (Informační systém o průměrném výdělku)



částečně naplňuje plán

Původní stav (2015): 17 z 25 hodnot překračujících limit

Současný stav (2019): 9 z 25 hodnot překračujících limit

Očekávaný cílový stav (2030): 0 z 25 hodnot překračujících limit

PODROBNÝ POPIS UKAZATELE Č. 3

NÁZEV: Snížení imisního zatížení ovzduší na území Ostravy

(Ukazatel úspěchu 2030 na úrovni Strategického plánu v prioritě Zdravé město)

Zdůvodnění výběru ukazatele:

11

Pokračující zlepšení kvality ovzduší je jednou z priorit města i regionu ve svém rozvoji do budoucna a pokrok v této oblasti bude sledován na dopadové úrovni strategie s vazbou na prioritu Zdravé město.

Pro zhodnocení kvality ovzduší na dopadové úrovni strategie byly vybrány pro monitoring ukazatele imisí (oproti emisním ukazatelům), jelikož lépe ilustrují dopad na lidské zdraví. Nevýhodou jejich měření je neprůkazná ovlivnitelnost výsledku, jelikož ten závisí na mnoha vnějších faktorech (povětrnostní podmínky, vliv Polska, změny v rozmístění stanic apod.). V rámci realizace Strategického plánu bude sledován ukazatel polévatého prachu PM_{10} , $PM_{2,5}$ a Benzo(a)pyrenu, jejichž imise mají významný negativní dopad na zdraví obyvatel. Tyto ukazatele jsou pravidelně sledovány na území města řadou měřicích stanic. Pro zachování dlouhodobého srovnání jsou použity pro sledování ty vybrané stanice, které měřili jednotlivé ukazatele v roce 2015 (viz tabulka níže).

Původní stav:

Překročená povolená norma max. 35 dní ročně u denního imisního limitu v roce 2015:

- ukazatel PM_{10} na 8 z 8 vybraných stanic

Překročené roční koncentrace imisních limitů v roce 2015:

- ukazatel PM_{10} na 1 z 8 vybraných stanic
- ukazatel $PM_{2,5}$ na 3 ze 4 vybraných stanic
- ukazatel B(a)P na 5 z 5 vybraných stanic



Současný stav:

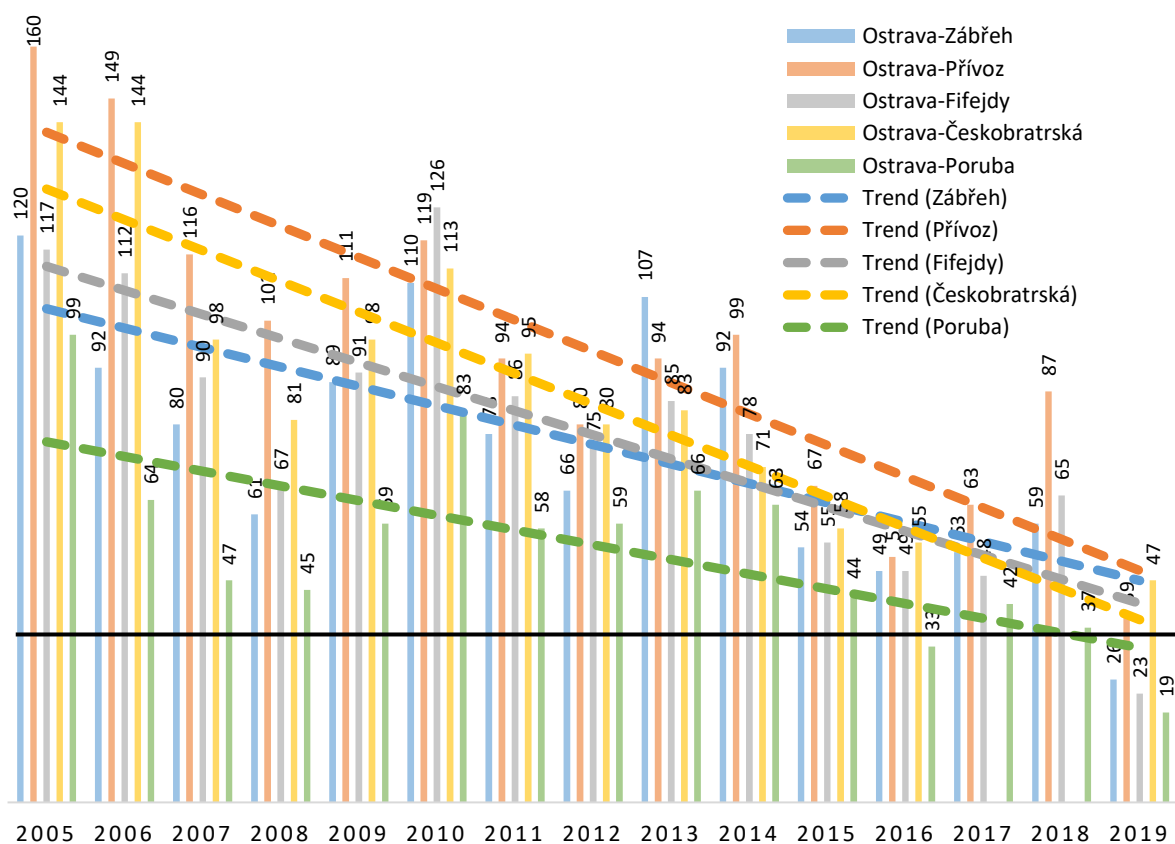
Překročená povolená norma max. 35 dní ročně u denního imisního limitu v roce 2019:

- ukazatel PM₁₀ na 3 z 8 vybraných stanic

Překročené roční koncentrace imisních limitů v roce 2019:

- ukazatel PM₁₀ na 0 z 8 vybraných stanic
- ukazatel PM_{2,5} na 1 ze 4 vybraných stanic
- ukazatel B(a)P na 5 z 5 vybraných stanic

Obrázek 7 Počet dnů s překročeným denním imisním limitem PM₁₀ (35 dnů - černá linie) a lineární trend vývoje na vybraných měřicích stanicích v Ostravě (2005-2019)



Zdroj: Český hydrometeorologický ústav (ČHMÚ)

Očekávaný cílový stav:

I přes řadu vnějších faktorů působících na výslednou hodnotu ukazatelů je ambice pokračovat v současném trendu snižování ročních koncentrací imisí a do roku 2030 plnit zákonem povolený limit 35 dní v roce s překročeným denním imisním limitem u ukazatele PM₁₀ a normy ročních koncentrací imisních limitů u ukazatelů PM₁₀, PM_{2,5} a B(a)P na měřicích stanicích v Ostravě.

Způsob měření:

ČHMÚ: Roční koncentrace imisí PM₁₀, PM_{2,5} a B(a)P na měřicích stanicích v Ostravě.



Tabulka 1 Počet dnů s překročeným denním imisním limitem PM₁₀ a roční koncentrace PM₁₀, PM_{2,5} a B(a)P na měřicích stanicích v Ostravě (2002-2019)

Stanice	2002	2003	2004	2005	2006	2007	2008	2009	2010	2011	2012	2013	2014	2015	2016	2017	2018	2019
Počet překročení denního imisního limitu PM₁₀ 50 [µg/m³], zákon povoluje limit 35 dní ročně																		
Ostrava-Radvanice ZÚ	*	N	N	N	N	N	N	N	148	118	116	N	97	98	89	86	89	62
Ostrava-Zábřeh	110	144	106	120	92	80	61	89	110	78	66	107	92	54	49	53	59	26
Ostrava-Přivoz	151	166	146	160	149	116	102	111	119	94	80	94	99	67	52	63	87	39
Ostrava-Radvanice OZO	*	*	*	*	*	*	*	*	*	*	*	87	77	60	52	57	70	33
Ostrava-Fifejdy	117	158	102	117	112	90	67	91	126	86	75	85	78	55	49	48	64	23
Ostrava-Českobratrská	*	*	*	144	144	98	81	98	113	95	80	83	71	58	55	*	*	47
Ostrava-Mariánské Hory	N	N	N	N	99	83	89	65	77	106	71	75	67	45	32	37	43	19
Ostrava-Poruba/ČHMÚ	N	76	71	99	64	47	45	59	83	58	59	66	63	44	33	42	38	19
Ostrava-Poruba IV.	N	N	6	11	11	N	N	N	N	N	*	*	*	*	*	*	*	*
Ostrava-Přivoz ZÚ	N	106	72	105	110	84	*	*	*	*	*	*	*	*	*	*	*	*
Ostrava-Radvanice ČHMÚ	117	129	60	53	*	*	*	*	*	*	*	*	*	*	*	*	*	*
Ostrava-Por./V.obvod	73	86	41	*	*	*	*	*	*	*	*	*	*	*	*	*	*	*
Ostrava-Poruba DD	*	*	*	*	*	*	*	*	*	*	*	*	*	*	*	40	37	N
Ostrava-Hrabová	*	*	*	*	*	*	*	*	*	*	*	*	*	*	*	*	*	28
Ostrava-Kunčičky	*	*	*	*	*	*	*	*	*	*	*	*	*	*	*	*	*	48
roční koncentrace PM₁₀, imisní limit 40 [µg/m³]																		
Ostrava-Radvanice ZÚ	*	*	*	*	63,7	65,4	48,6	47,6	61,7	49,4	49,5	52,5	42,6	42,2	41,0	43,9	44,0	33,9
Ostrava-Zábřeh	45,0	51,0	44,2	48,7	43,6	37,2	37,2	40,2	51,0	40,9	40,9	45,7	42,2	31,8	29,6	30,5	35,3	26,3
Ostrava-Přivoz	53,0	58,6	50,4	58,4	56,4	46,0	47,0	46,5	52,1	44,9	43,9	43,7	42,1	36,3	32,9	35,1	40,8	28,8
Ostrava-Radvanice OZO	*	*	*	*	*	*	*	*	*	*	*	43,7	39,4	33,7	33,5	35,1	37,4	27,7
Ostrava-Fifejdy	50,0	56,7	44,5	50,1	46,9	39,3	40,5	40,7	51,3	42,2	41,3	40,6	38,6	33,9	30,2	31,0	36,2	26,1
Ostrava-Českobratrská	*	*	*	54,9	54,1	42,9	43,1	43,8	50,5	43,6	42,4	40,3	37,3	33,7	34,2	*	*	30,9
Ostrava-Mariánské Hory	*	*	*	*	41,5	41,8	36,1	40,2	47,4	42,6	38,7	37,1	31,5	27,5	28,2	30,4	23,0	
Ostrava-Poruba/ČHMÚ	*	42,2	37,3	43,6	37,5	30,6	30,0	34,0	39,9	34,0	35,1	35,5	33,4	29,1	27,1	27,4	30,0	22,9
Ostrava-Poruba IV.	*	*	22,8	25,7	*	19,2	22,7	25,6	28,6	*	*	*	*	*	*	*	*	*
Ostrava-Přivoz ZÚ	*	48,9	38,3	45,2	45,1	39,6	*	*	*	*	*	*	*	*	*	*	*	*
Ostrava-Radvanice ČHMÚ	51,0	53,4	39,2	*	*	*	*	*	*	*	*	*	*	*	*	*	*	*
Ostrava-Poruba V. obvod	37,0	42,8	34,9	*	*	*	*	*	*	*	*	*	*	*	*	*	*	*
Ostrava-Poruba DD	*	*	*	*	*	*	*	*	*	*	*	*	*	*	30,0	29,4	30,1	N
Ostrava-Hrabová	*	*	*	*	*	*	*	*	*	*	*	*	*	*	*	*	28,9	*
Ostrava-Kunčičky	*	*	*	*	*	*	*	*	*	*	*	*	*	*	*	*	32,8	*
Ostrava-Nová Ves																29,7	*	*
roční koncentrace PM_{2,5}, imisní limit 25 [µg/m³]																		
Ostrava-Radvanice ZÚ	*	*	*	*	*	*	*	35,1	46,7	36,0	39,1	43,9	36,2	34,6	35,5	N	36,8	26,0
Ostrava-Přivoz ČHMÚ	*	*	34,3	43,3	44,0	33,2	36,3	37,4	42,4	36,0	36,0	34,3	32,6	29,3	26,6	27,9	31,5	21,7
Ostrava-Zábřeh	*	*	32,3	38,7	35,1	29,5	29,4	30,4	38,8	32,3	30,4	33,9	30,5	25,4	23,7	25,1	28,1	19,6
Ostrava-Poruba/ČHMÚ	*	*	25,1	34,1	31,4	24,4	25,5	27,6	33,2	27,6	27,3	28,1	25,8	22,7	22,2	21,7	22,9	17,4
Ostrava-Českobratrská	*	*	*	*	*	*	*	*	*	*	*	*	*	*	*	*	*	22,5
Ostrava-Poruba DD	*	*	*	*	*	*	*	*	*	*	*	*	*	*	*	*	*	N
roční koncentrace benzo(a)pyren, imisní limit [1 ng/m³]																		
Ostrava-Bartovice	*	*	*	*	11,7	8,9	9,3	*	*	*	*	*	*	*	*	*	*	*
Ostrava-Radvanice ZÚ	*	*	*	*	*	*	*	9,2	7,2	10,1	10,8	9,4	9,3	7,8	9,0	9,6	7,7	8,7
Ostrava-Radvanice OZO	*	*	*	*	*	*	*	*	*	*	*	5,4	5,9	4,9	4,6	4,5	4,7	3,9
Ostrava-Přivoz HS	7,7	7,8	6,5	*	*	*	*	*	*	*	*	*	*	*	*	*	*	*
Ostrava-Přivoz ZÚ	*	*	*	9,2	6,8	6,4	*	*	*	*	*	*	*	*	*	*	*	*
Ostrava-Přivoz	*	*	*	*	*	*	5,1	5,5	5,7	4,7	4,5	4,4	4,2	3,6	3,0	3,5	4,7	2,7
Ostrava-Mariánské Hory	*	*	*	*	4,9	4,1	3,9	4,8	4,4	3,5	4,2	2,9	3,6	2,0	1,9	1,4	2,0	1,6
Ostrava-Poruba/ČHMÚ	*	*	2,1	3,2	3,7	2,2	3,5	3,3	3,8	3,4	3,3	2,9	2,9	2,6	2,2	2,5	2,9	2,0
Ostrava-Poruba DD	*	*	*	*	*	*	*	*	*	*	*	*	*	*	2,2	1,7	2,3	1,6
Ostrava-Hrabová	*	*	*	*	*	*	*	*	*	*	*	*	*	*	*	*	3,7	*
Ostrava-Kunčičky	*	*	*	*	*	*	*	*	*	*	*	*	*	*	*	*	3,4	*

Vysvětlivky: * - stanice neexistovala, N – stanice neměřila, nebyl dostatek dat

Žlutě označené jsou stanice sledované od roku 2015

Zdroj: Český hydrometeorologický ústav (ČHMÚ)





 naplňuje plán

Původní stav (2015): 558 752 přenocování ročně

Současný stav (2019): 686 461 přenocování ročně

Očekávaný cílový stav (2030): 1 000 000 přenocování ročně

PODROBNÝ POPIS UKAZATELE Č. 4

NÁZEV: Růst počtu přenocování v hromadných ubytovacích zařízeních

(Ukazatel úspěchu 2030 ve strategickém cíli 1 Propojit Ostravu uvnitř a se světem)

Zdůvodnění výběru ukazatele:

14

Ukazatel reprezentuje atraktivitu turistické oblasti Ostravsko (okres Ostrava-město). Ukazatel počtu přenocování v hromadných ubytovacích zařízeních⁴ sloužících pro účely cestovního ruchu je více vypovídající o atraktivitě města, než počet návštěvníků, jelikož zohledňuje délku pobytu návštěvníka (který tak využívá městské infrastruktury a služeb a platí za ně).

Původní stav:

Od roku 2003 s mírnými fluktuacemi roste počet přenocování až na současnou úroveň **559 tis.** přenocování ročně v roce 2015.

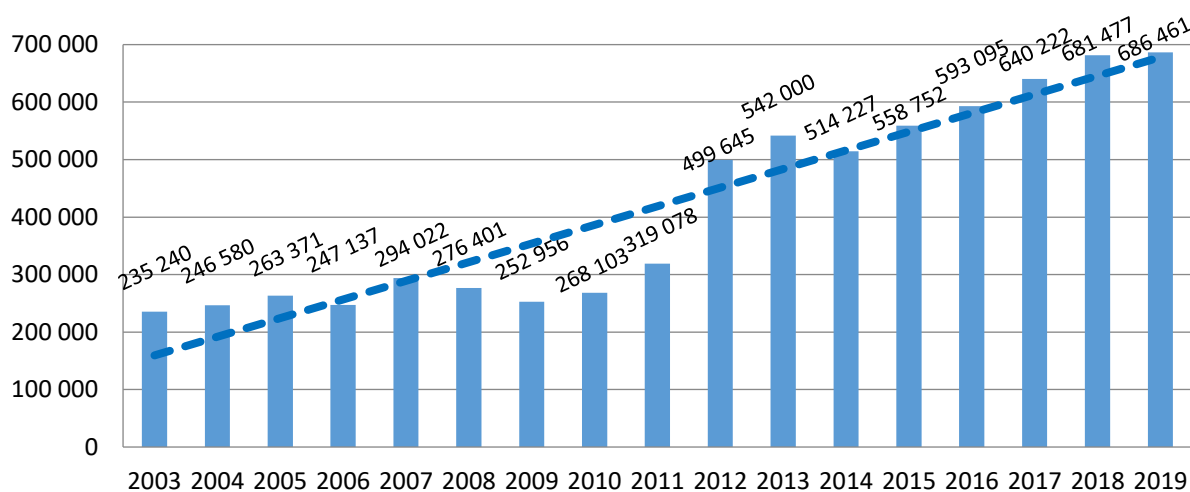
Současný stav:

Od roku 2003 s mírnými fluktuacemi roste počet přenocování až na současnou úroveň **686,5 tis.** přenocování ročně v roce 2019.

⁴ Hromadná ubytovací zařízení cestovního ruchu jsou zařízení, která pravidelně nebo nepravidelně poskytují přechodné ubytování hostům za účelem dovolené, zájezdu, lázeňské péče, služební cesty, kongresu, pobytu dětí ve škole v přírodě a letních a zimních táborech.



Obrázek 8 Počet přenocování v hromadných ubytovacích zařízeních v okr. Ostrava-město (2003-2019)



Zdroj: Veřejná databáze ČSÚ

Tabulka 2 15 nejnavštěvovanějších ORP v ČR (měřeno počtem přenocování v hromadných ubytovacích zařízeních v roce 2019)

Pořadí	SO ORP	Počet přenocování
1.	Praha	18 479 653
2.	Karlovy Vary	2 103 000
3.	Brno	1 540 397
4.	Mariánské Lázně	1 508 659
5.	Vrchlabí	1 475 988
6.	Trutnov	1 314 424
7.	Český Krumlov	1 303 677
8.	Cheb	1 092 263
9.	Luhačovice	824 497
10.	Tanvald	766 122
11.	Jeseník	698 674
12.	Ostrava	686 461
13.	České Budějovice	635 995
14.	Třeboň	598 549
15.	Liberec	592 638

Zdroj: ČSÚ

Očekávaný cílový stav:

Při pokračování současného trendu odhadujeme počet přenocování obyvatel v roce 2030, přičemž při pozitivní odchylce 5 % díky realizaci opatření v rámci strategické priority Metropole regionu očekáváme naplnění 1 mil. přenocování v roce 2030. Při pokračování současného trendu směřuje cílová hodnota pro rok 2030 k více než 1 mil. počtu přenocování.

Způsob měření:

Veřejná databáze ČSÚ





 částečně naplňuje plán

Původní stav (2015): 10 254 cizinců

Současný stav (2019): 11 773 cizinců

Očekávaný cílový stav (2030): 14 500 cizinců

PODROBNÝ POPIS UKAZATELE Č. 5

NÁZEV: Zvýšení počtu cizinců na Ostravsku

(Ukazatel úspěchu 2030 ve strategickém cíli 1 Propojit Ostravu uvnitř a se světem)

Zdůvodnění výběru ukazatele:

16

Jedním z cílů Ostravy jako metropole regionu je přitahovat a lákat lidi z ČR i ze zahraničí a nabízet jim pracovní příležitosti. V posledních letech, kdy výkon ekonomiky v republice i v regionu rostl, pociťovalo čím dál více firem nedostatek kvalifikovaných pracovních sil v řadě oborů. Jelikož nezaměstnanost v ČR i regionu byla na nejnižší úrovni za poslední roky, pociťovali zaměstnavatelé nedostatek kvalifikovaných pracovních sil, což je často nutilo lákat kvalitní pracovníky ze zahraničí, aby nedostatek zaměstnanců nebrzdil rozvoj jejich firem. Dá se tedy očekávat nárůst počtu cizinců na Ostravsku, kteří zde bydlí a pracují. Nárůst jejich počtu je také předpokladem atraktivity ostravské metropolitní oblasti a zároveň podpoří výkonnost místní ekonomiky. Je zájmem města, aby v Ostravě rostl počet cizinců, jelikož to pomůže zbrzdit pokles počtu obyvatel a vylepšit demografickou strukturu (další z cílů realizace strategického plánu). Ostrava může být pro příchozí cizince tím pravým městem pro nové začátky.

Původní stav:

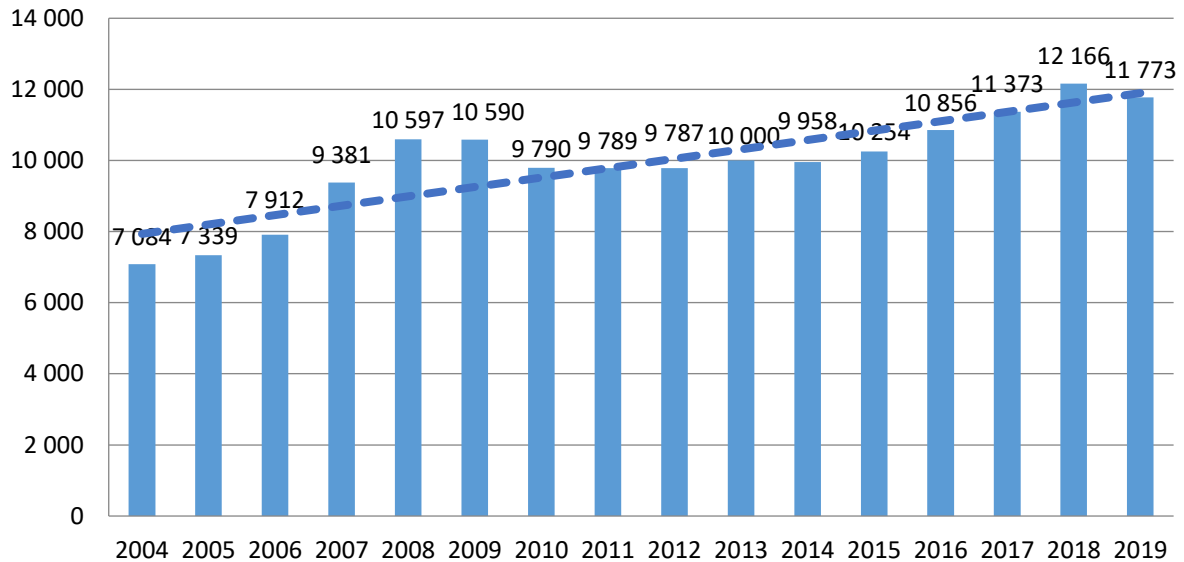
Ukazatel sleduje počet cizinců v okrese Ostrava-město s povolením k trvalému a dlouhodobému pobytu, potvrzením o přechodném pobytu a vízem nad 90 dní, bez cizinců s platným azylem na území ČR. Za posledních 12 let je zaznamenán nárůst cizinců žijících v Ostravě ze 7 tis. v roce 2004 na přibližně 10 tis. v roce 2015, což je 3,2 % obyvatel v okrese Ostrava-město.



Současný stav:

Ukazatel sleduje počet cizinců v okrese Ostrava-město s povolením k trvalému a dlouhodobému pobytu, potvrzením o přechodném pobytu a vízemi nad 90 dní, bez cizinců s platným azylem na území ČR. Za posledních **15 let** je zaznamenán nárůst cizinců žijících v Ostravě ze 7 tis. v roce 2004 na přibližně **11,8 tis. v roce 2019**, což je 3,7 % obyvatel v okrese Ostrava-město.

Obrázek 9 Počet cizinců v okrese Ostrava-město (2004-2019)



17

Zdroj: Veřejná databáze ČSÚ

Očekávaný cílový stav:

Při pokračování současného trendu lze očekávat v roce 2030 nárůst počtu cizinců v okrese Ostrava-město na 14 500. Při pozitivní odchylce přes 5 % díky realizaci opatření v rámci strategické priority Metropole regionu lze předpokládat nárůst hodnoty ukazatele alespoň na 15 500 cizinců v roce 2030. Při pokračování současného trendu po doplnění hodnot do roku 2019 směřuje cílová hodnota k počtu 15 tis. cizinců v roce 2030.

Způsob měření:

Veřejná databáze ČSÚ; data z Ředitelství služby cizinecké policie





Původní stav (2015): 10 145 pracovních míst

Současný stav (2019): 13 618 pracovních míst

**Očekávaný cílový stav (2030): 15 000
pracovních míst**

PODROBNÝ POPIS UKAZATELE Č. 6

NÁZEV: Růst počtu pracovních míst v ostravských průmyslových zónách

(Ukazatel úspěchu 2030 ve strategickém cíli 1 Propojit Ostravu uvnitř a se světem)

Zdůvodnění výběru ukazatele:

18

Ostrava v minulosti připravila, vybudovala a nyní postupně rozprodává pozemky investorům v průmyslových zónách Mošnov, Hrabová a VTP Ostrava a připravuje zónu Hrušov. Je v zájmu města do těchto zón lákat investory, kteří vytvářejí nová pracovní místa, což zvyšuje zaměstnanost v celém regionu.

Původní stav:

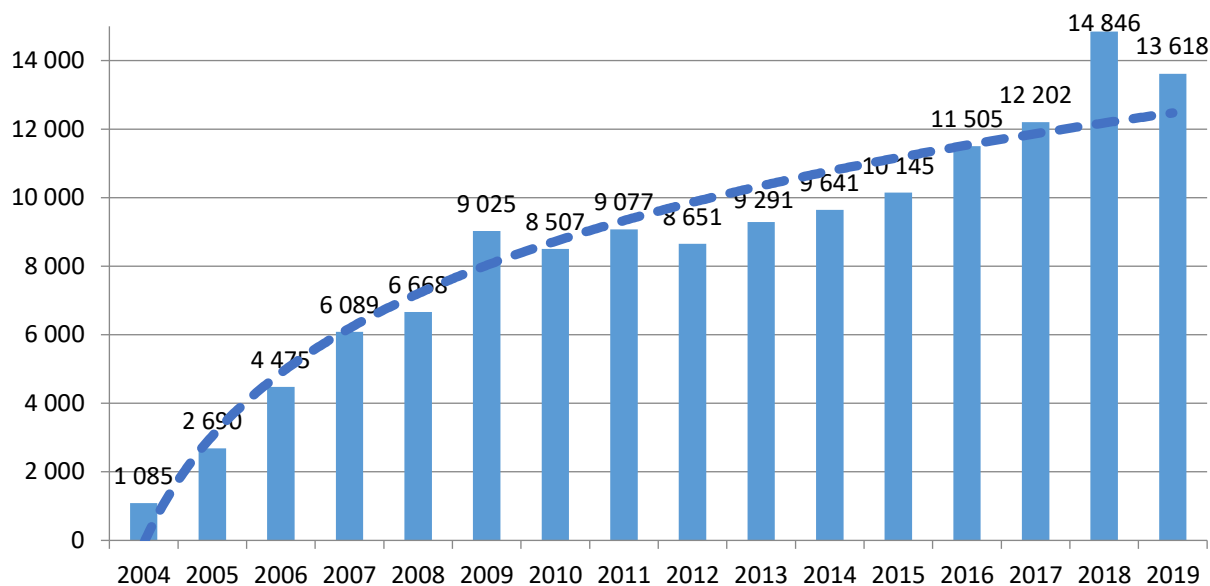
Počet pracovních míst rychle rostl od založení průmyslových zón Hrabová a VTP Ostrava v roce 2004 až do roku 2009, od té doby s mírnými výkyvy jejich počet dále pomalu roste do roku 2015.

Současný stav:

Počet pracovních míst rychle rostl od založení průmyslových zón Hrabová a VTP Ostrava v roce 2004 až do roku 2009, od té doby s mírnými výkyvy jejich počet dále pomalu rostl, prudký nárůst nastal v letech 2017 a 2018, a to z důvodu značných investic v PZ Hrabová - k 31. 12. 2019 proinvestováno 26,2 mld. Kč. Investice se dotkly rovněž PZ Ostrava-Mošnov, kdy k 31. 12. 2019 bylo proinvestováno celkem 14,6 mld. Kč.



Obrázek 10 Počet obsazených pracovních míst v průmyslových zónách Mošnov, Hrabová a VTP Ostrava (2004-2019)



Zdroj: Evidence jednotlivých investorů

Očekávaný cílový stav:

19

Při pokračování současného trendu lze očekávat v roce 2030 nárůst počtu zaměstnanců v průmyslových zónách na počet 13 500. Při pozitivní odchylce přes 10 % (díky realizaci opatření v rámci strategické priority Metropole regionu a při plánované realizaci průmyslové zóny Hrušov) očekáváme naplnění hodnoty 15 000 počtu zaměstnanců v ostravských průmyslových zónách. K tomuto cíli se počet zaměstnanců blíží již od roku 2018.

Způsob měření:

Data statutárního města Ostravy - údaje z evidence jednotlivých investorů





 naplňuje plán

Původní stav (2016): 6 projektů

Současný stav (2019): 16 projektů

Očekávaný cílový stav (2023): úspěšná realizace projektů mezinárodní spolupráce se zapojením veřejných institucí

PODROBNÝ POPIS UKAZATELE Č. 7

NÁZEV: Zvýšení počtu zapojených veřejných institucí v projektech mezinárodní spolupráce (Ukazatel úspěchu 2030 ve strategickém cíli 1 Propojit Ostravu uvnitř a se světem)

Zdůvodnění výběru ukazatele:

20 Účast na projektech mezinárodní spolupráce zvyšuje kvalifikaci a odbornost zaměstnanců veřejné správy a zvyšuje jejich nadhled nad lokálními problémy a tématy, nejen v oblasti strategického plánování. Zapojení v mezinárodních projektech přináší Ostravě prestiž a zvýšení image města navenek na úrovni Evropské unie a přináší nové inspirace a trendy v rozvojových a výzkumných oblastech, které je následně možné využít a aplikovat na místní úrovni.

Původní stav (2016):

URBACT: IN FOCUS (statutární město Ostrava), REFILL (statutární město Ostrava)

Interreg Europe: SKILLS+ (VŠB-TU Ostrava), RESOLVE (Moravskoslezský kraj, statutární město Ostrava), CLUSTERIX 2.0 (Agentura pro regionální rozvoj)

Interreg Central: PROJECT LUMAT (Agentura pro regionální rozvoj, IURS - Institut pro udržitelný rozvoj sídel), AIR TRITIA (VŠB-TUO, statutární město Ostrava)



Současný stav (2019):

URBACT: **Com.Unity.Lab (statutární město Ostrava)**

Interreg Europe: SKILLS+ (VŠB-TU Ostrava), RESOLVE (Moravskoslezský kraj, statutární město Ostrava), CLUSTERIX 2.0 (MSID), **POTEnT (statutární město Ostrava)**, CECI (MSIC)

Interreg Central: PROJECT LUMAT (MSID, IURS - Institut pro udržitelný rozvoj sídel), AIR TRITIA (VŠB-TUO, statutární město Ostrava), **BhENEFIT (IURS - Institut pro udržitelný rozvoj sídel)**, **KETGATE (Národní klastrová organizace)**, RURES (VŠB-TUO), SURFACE (IURS), **TRANS TRITIA (Sdružení pro rozvoj MSK, Transport designing, ltd)**, **InduCult2.0 (IURS - Institut pro udržitelný rozvoj sídel)**, **SALUTE4CE (IURS - Institut pro udržitelný rozvoj sídel)**

UIA-INITIATIVE: CLAIRO

Očekávaný cílový stav:

Úspěšná realizace projektů mezinárodní spolupráce se zapojením veřejných institucí (úspěšná realizace znamená, že jsou viditelné a využitelné konkrétní přínosy projektů).

Způsob měření:

Projekty monitorované na webových stránkách strukturálních fondů v ČR (www.strukturalni-fondy.cz), spolupráce s partnerskými městy, významné akce s návštěvami ze zahraničí apod.





 naplňuje plán

Původní stav (2016): 4 286 obyvatel

Současný stav (2019): 5 077 obyvatel

**Očekávaný cílový stav (2023):
zastavit trend poklesu počtu obyvatel
v historickém centru**

PODROBNÝ POPIS UKAZATELE Č. 8

NÁZEV: Zvýšení počtu trvale bydlících obyvatel v centru města

NÁZEV: Zvýšení počtu podnikatelských provozoven v centru města

(Ukazatel úspěchu 2030 ve strategickém cíli 2 Oživit historické centrum města)

22

Zdůvodnění výběru ukazatele:

Cílem strategického cíle 2 je oživit historické centrum města a zvýšit jeho atraktivitu pro obyvatele a návštěvníky Ostravy. Jedním z ukazatelů, že tato část města ožívá, by měl být vyšší počet lidí, kteří tráví čas v ulicích, na náměstích, v restauracích a obchodech v centru. Fyzický monitoring počtu lidí ve veřejném prostoru je náročný proces metodicky i finančně. Další možností je sledovat počet bydlících obyvatel a počet podnikatelských provozoven - existuje předpoklad, že jejich nárůst pomůže také více oživit veřejný prostor. Pro potřeby tohoto zjišťování bylo vymezeno centrum města (viz mapa níže) a v budovách uvnitř tohoto území jsou zjišťovány počty trvale bydlících osob a počet podnikatelských provozoven.⁵

Původní stav:

Počet obyvatel trvale klesá (ze 42,4 tis. obyvatel v roce 2006 na **37,1 tis. obyvatel** v roce 2017). Pokles v MOaP je za posledních deset let **10 %**, zatímco na území celé Ostravy přibližně 5 %.

Počet trvale bydlících (rezidentů) v historickém centru města lze zjistit ze statistik od roku 2016 (**4 286 obyvatel**), kdy začalo měření pro potřeby tohoto ukazatele. Proto je tento ukazatel pro zobrazení historického trendu a srovnání území historického centra s celým územím centrálního obvodu doplněn počtem obyvatel v městském obvodě Moravská Ostrava a Přívoz (MOaP).

⁵ Je nutné zmínit nedostatky ukazatele počet podnikatelských provozoven, který tkví v evidenci provozoven: zdaleka ne všechny podnikatelské provozovny jsou určeny k návštěvě nebo setkávání lidí (kancelář, adresa k nahlášení IČO, apod.) a také existuje nepřesnost způsobena tím, že podnikatelé často neplní povinnost nahlásit živnostenskému úřadu založení nebo zrušení provozovny. Přesto se dá tvrdit, že při množství dat je trend nárůstu nebo poklesu počtu provozoven vypovídající, i proto, že kopíruje celorepublikový trend růstu počtu podnikatelů.



Tabulka 3 Počet trvale bydlících obyvatel v MOaP a v historickém centru a jejich vývoj vzhledem k roku 2018 (2006-2019)

rok	Moravská Ostrava a Přívoz	Změna v %	Historické centrum	Změna v %
2006	42 437	113,5	-	-
2007	41 956	112,3	-	-
2008	41 267	110,4	-	-
2009	40 606	108,6	-	-
2010	40 079	107,2	-	-
2011	39 388	105,4	-	-
2012	38 584	103,2	-	-
2013	38 326	102,5	-	-
2014	37 920	101,5	-	-
2015	37 514	100,4	-	-
2016	37 376	100,0	4 286	100,0
2017	37 148	99,4	4 476	104,4
2018	36 876	98,7	4 664	108,8
2019	36 787	98,4	5 077	118,5

Zdroj: Statutární město Ostrava

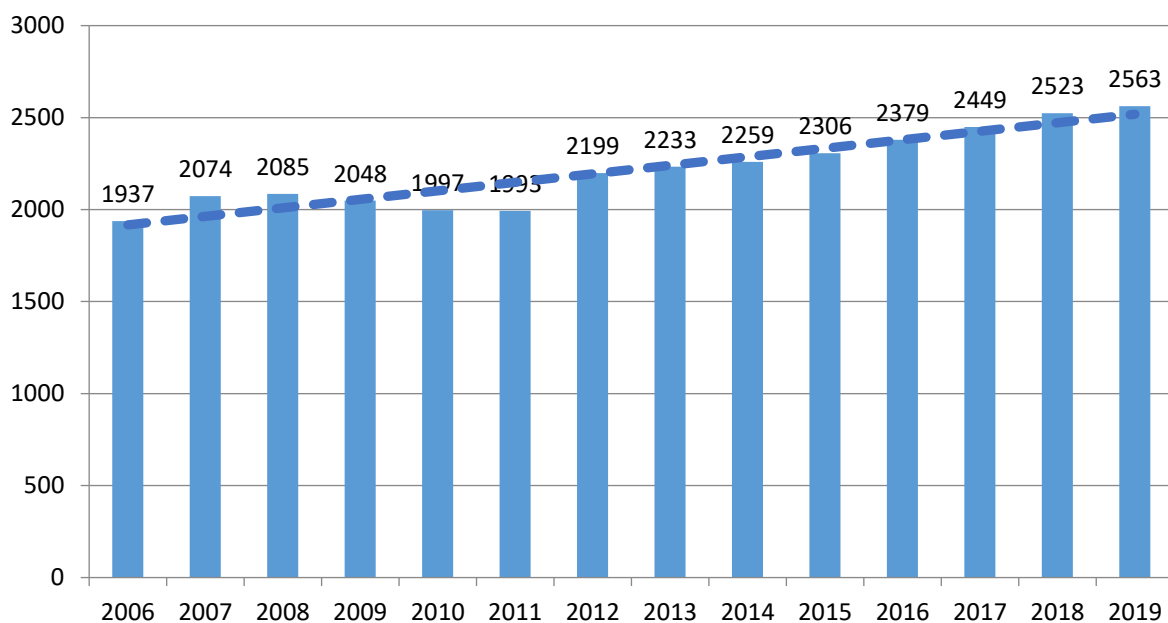
Současný stav:

Tam počet obyvatel trvale klesá (ze 42,4 tis. obyvatel v roce 2006 na **36,8 tis. obyvatel** v roce 2019). Pokles v MOaP je za posledních deset let **9,4 %**, zatímco na území celé Ostravy přibližně 5,9 %.

Oproti tomu, ve vymezeném centru města se počet obyvatel v roce 2019 vzhledem k roku 2016 **zvýšil o 791 obyvatel** na hodnotu **5 077 obyvatel**, což je nárůst o **18,8 %**.

I přes uvedené nedostatky ukazatele lze z grafu níže vyzorovat jasně rostoucí tendenci vývoje počtu podnikatelských provozoven v centru města. Mírný pokles byl zaznamenán pouze v letech 2009 až 2011 vlivem ekonomické krize. Následný nárůst byl ovlivněn zejména otevřením nákupního centra Forum Nová Karolina.

Obrázek 11 Počet podnikatelských provozoven v historickém centru města (2006-2019)



Zdroj: Statutární město Ostrava. Živnostenský úřad

Očekávaný cílový stav:

24

Zastavit trend poklesu počtu obyvatel v historickém centru do roku 2023 a podpořit jeho průběžný růst následně do roku 2030 a dále.

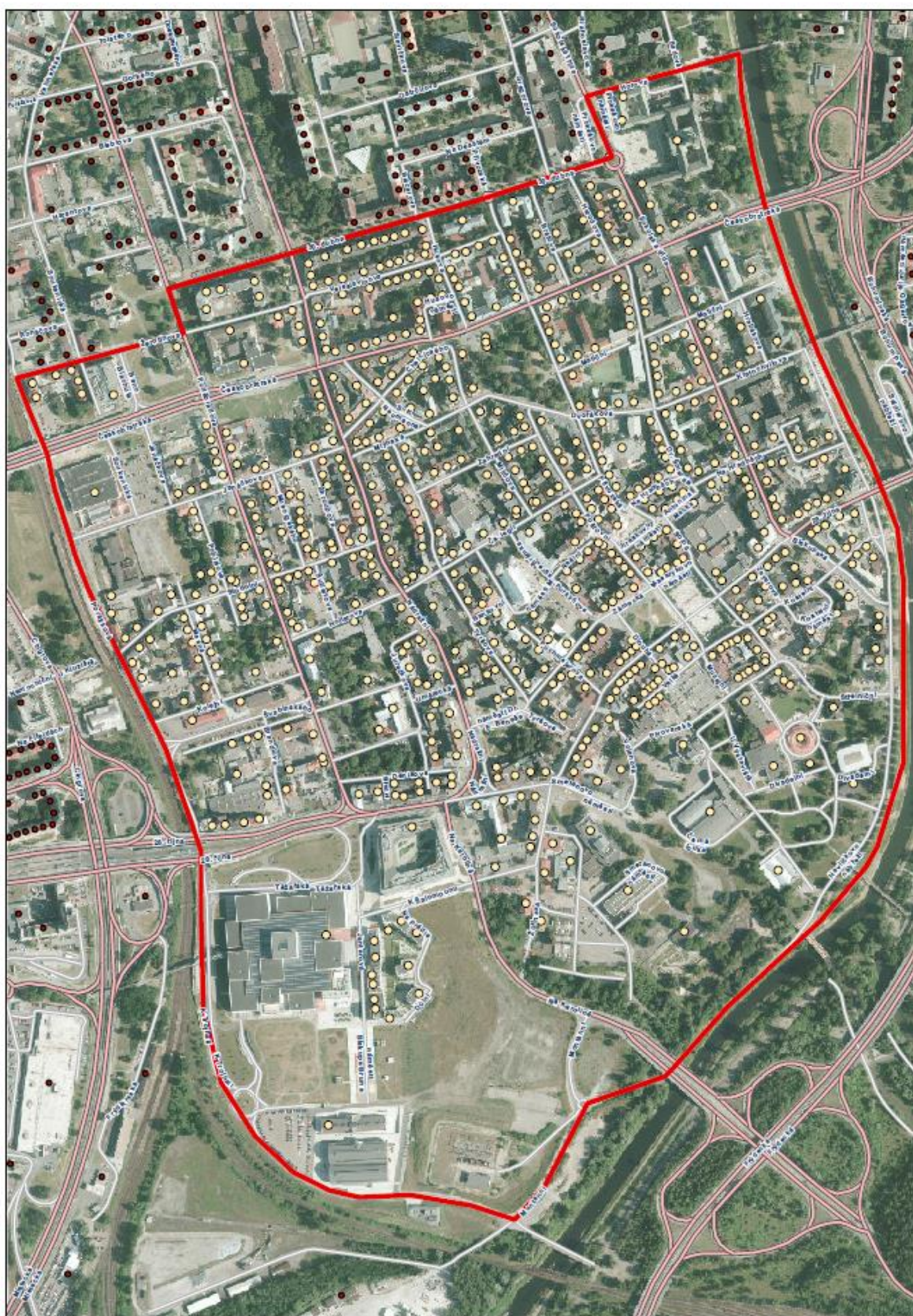
I přes uvedené metodické nedostatky lze z rostoucího trendu počtu provozoven odhadnout jejich budoucí množství (za předpokladu zachování metodického postupu zjišťování dat). Cílem je udržet průběžný růst počtu provozoven v historickém centru, který by při současně nastaveném trendu dosáhl v roce 2030 počtu 2 800 provozoven. Při předpokladu pozitivní odchylky od trendu alespoň o 5 %, díky realizovaným opatřením k oživení centra města, je předpokládáno dosažení hodnoty 3 000 podnikatelských provozoven do roku 2030. Při pokračování současného trendu po doplnění hodnot do roku 2018 směřuje cílová hodnota k počtu 3 000 provozoven v roce 2030.

Způsob měření:

Data statutárního města Ostravy a Živnostenského úřadu, vlastní výpočet



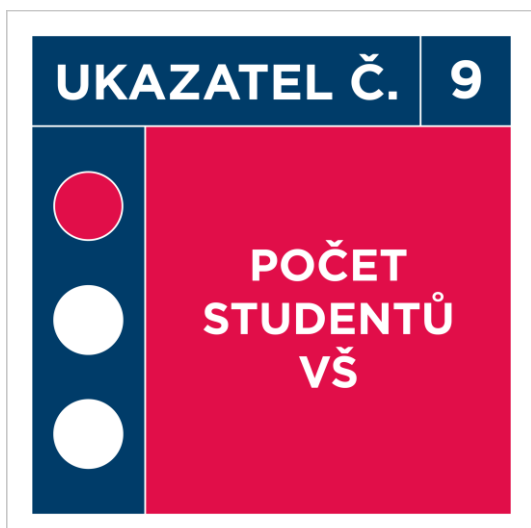
Obrázek 12 Vymezení historického centra města Ostravy (2016)



25

Zdroj: Mapový podklad: ©OpenStreetMap (and) contributors, CC-BY-SA; vlastní zpracování





 nenaplnuje plán

Původní stav (2015): 24 466 studentů

Současný stav (2019): 18 719 studentů

**Očekávaný cílový stav (2023):
zastavit trend poklesu počtu studentů
a do roku 2023 podpořit růst počtu studentů**

PODROBNÝ POPIS UKAZATELE Č. 9

NÁZEV: Nárůst počtu studentů vysokých škol v Ostravě

(Ukazatel úspěchu 2030 ve strategickém cíli 3 Prvotřídní vzdělávání)

Zdůvodnění výběru ukazatele:

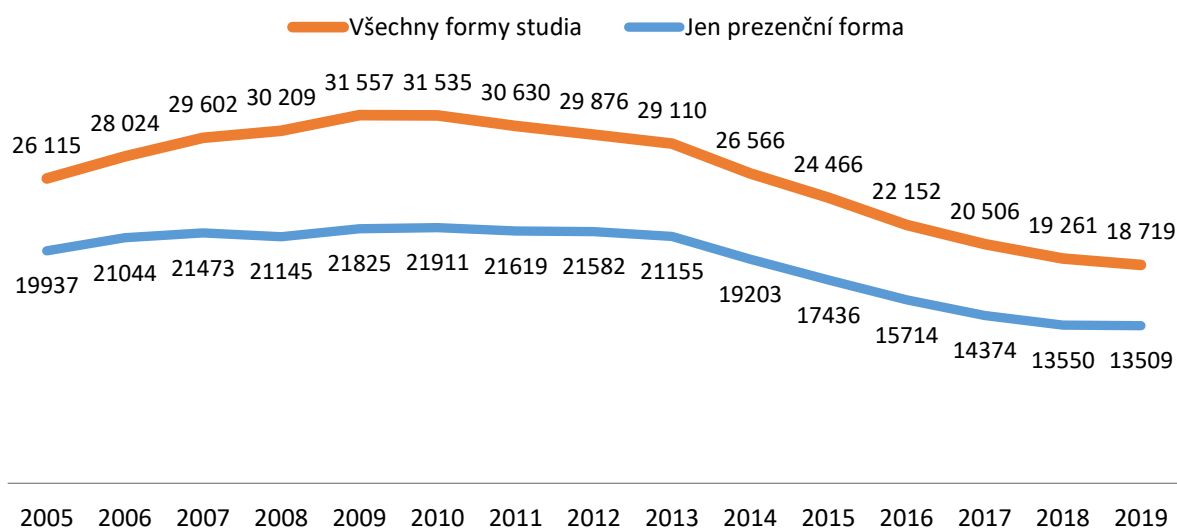
26 Indikátor ukazuje, jak je Ostrava atraktivní jako univerzitní město a zda nabízí na vysokých školách na svém území vzdělání, které je ostravskými i mimoostravskými studenty poptáváno. Ostrava disponuje celkem čtyřmi vysokými školami, z nichž nejstarší je Vysoká škola báňská - Technická univerzita Ostrava (s celkem 7 fakultami), která byla do Ostravy přesunuta v roce 1945 z Příbrami. Dále zde sídlí Ostravská univerzita se 6 fakultami, Evropským výzkumným institutem sociální práce a Ústavem pro výzkum a aplikaci fuzzy modelování. Rovněž v Ostravě sídlí zahraniční fakulta Hornoslezské vysoké školy obchodní v Katovicích. Jedinou soukromou VŠ je Vysoká škola podnikání a práva, a. s.

Původní stav:

Počet studentů na území města Ostravy (okres Ostrava-město) kulminoval v roce 2009 na počtu 31 557 studentů ve všech typech studia. Od té doby počet studentů trvale klesá, navíc je patrný zrychlující se negativní trend. V roce 2015 byl počet studujících v okrese Ostrava ve všech typech studia roven 24 466.



Obrázek 13 Počet studentů na VŠ v okrese Ostrava-město - veřejné i soukromé školy (2005-2019)



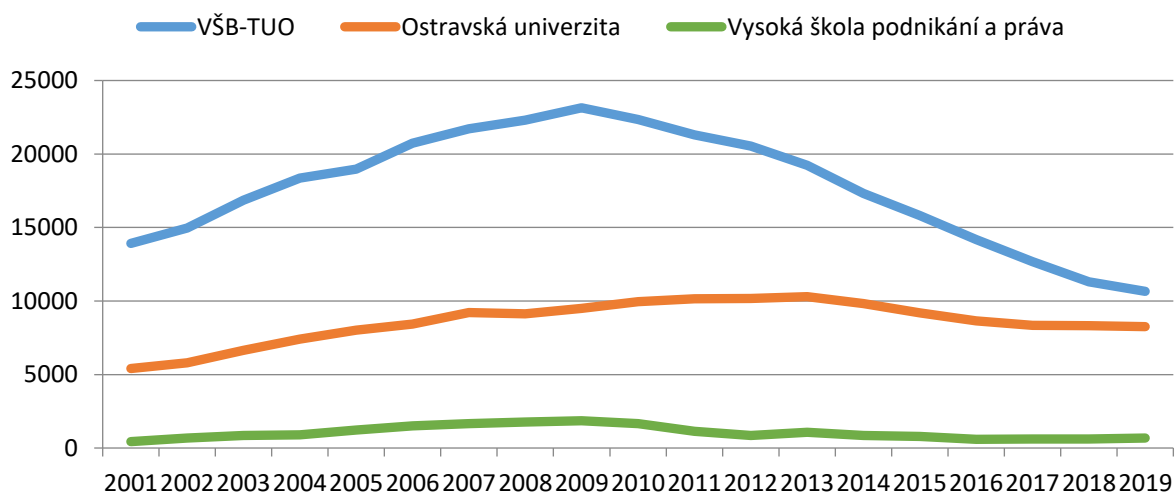
Zdroj: Statistika výkonových ukazatelů veřejných a soukromých vysokých škol ČR

Současný stav:

Počet studentů na území města Ostravy (okres Ostrava-město) kulminoval v roce 2009 na počtu 31 557 studentů ve všech typech studia. Od té doby počet studentů trvale klesá, v obou typech studia je navíc shodně patrný zrychlující se negativní trend, který se zpomalil až v roce 2019. V roce 2019 byl počet studujících v Ostravě ve všech typech studia roven **18 719**.

Nejvýrazněji klesá počet studentů na VŠB-TUO. V Ostravě klesá podíl VŠ studentů (z celkového počtu VŠ studentů v ČR) nejvíce ze všech největších českých měst, a sice z hodnoty 9,2 % v roce 2001 na 6,5 % v roce 2019. Podíl VŠ studentů v Plzni klesal ve stejném období z 6,1 % na 4,5 %. Od roku 2010 podíl VŠ studentů roste v Praze (38,8 % v roce 2019), Brně (20,9 %) i v Olomouci (6,5 %). Od roku 2018 tak již studuje v Olomouci více vysokoškoláků než v Ostravě (viz Obrázek 15).

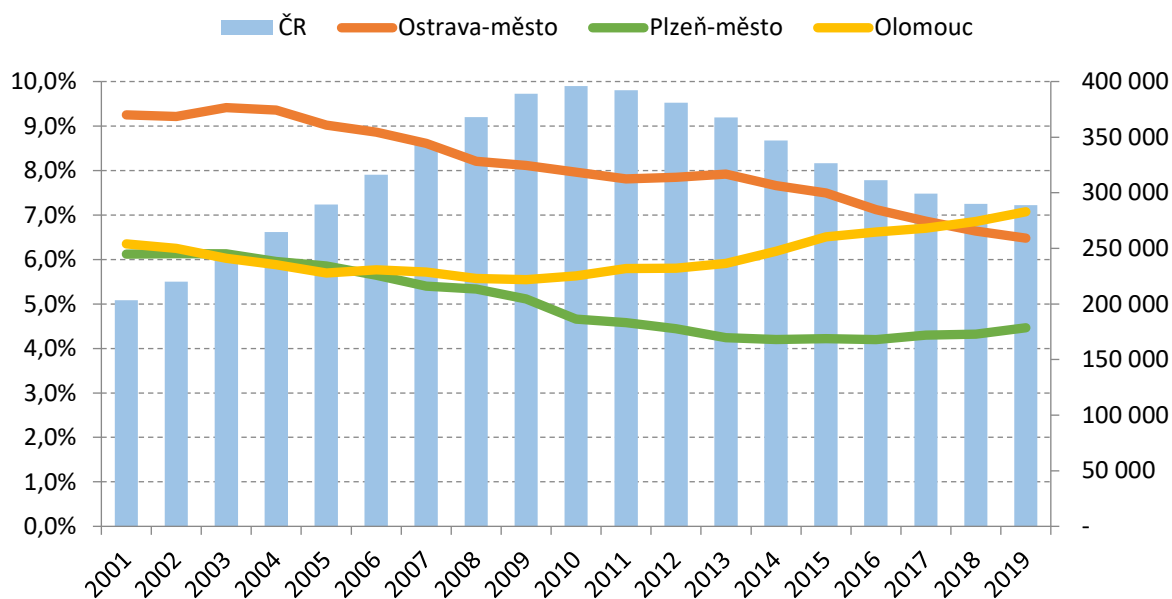
Obrázek 14 Vývoj počtu studentů na vysokých školách v Ostravě (2001-2019)



Zdroj: Statistika výkonových ukazatelů veřejných a soukromých vysokých škol ČR



Obrázek 15 Meziroční srovnání vývoje podílu VŠ studentů ve vybraných okresech z celkového počtu VŠ studentů v ČR a absolutní počty VŠ studentů za celou ČR (2001-2019)



Zdroj: Statistika výkonových ukazatelů veřejných a soukromých vysokých škol ČR

Očekávaný cílový stav:

28

Zastavit trend poklesu počtu studentů (v meziročním srovnání) a do roku 2023 podpořit růst počtu studentů na území města. Vývoj počtu studentů v Ostravě může být ovlivněn faktory na úrovni celé ČR (velikost věkové skupiny potenciálních studentů, změny vysokoškolského zákona a podmínek financování vysokoškolského studia, celkový vývoj ekonomiky a schopnost rodin financovat studium apod.), které je vhodné zahrnout do interpretace dat. Z grafu níže je patrné, že pokles studujících v okrese Ostrava-město je strmější ve srovnání s poklesem počtu studentů v celé ČR.

Způsob měření:

Primárním zdrojem dat je Statistika výkonových ukazatelů veřejných a soukromých vysokých škol ČR (<http://109.238.209.120/vykonyVS1.aspx>). Do statistiky jsou zahrnuti pouze studenti studující vysoké školy v okrese Ostrava-město, tj. ne všichni studenti příslušných vysokých škol, protože některé VŠ mají svá pracoviště a studenty také v jiných městech nebo regionech.





 nenaplnuje plán

Původní stav (2015): 5 587 studentů s bydlištěm mimo Moravskoslezský kraj

Současný stav (2019): 3 954 studentů s bydlištěm mimo Moravskoslezský kraj

**Očekávaný cílový stav (2023):
růst počtu studentů s bydlištěm mimo Moravskoslezský kraj**

PODROBNÝ POPIS UKAZATELE Č. 10

NÁZEV: Nárůst počtu studentů vysokých škol v Ostravě, kteří nemají trvalé bydliště v Moravskoslezském kraji

(Ukazatel úspěchu 2030 ve strategickém cíli 3 Prvotřídní vzdělávání)

Zdůvodnění výběru ukazatele:

29

Indikátor ukazuje, jak je Ostrava atraktivní jako univerzitní město a zda nabízí na vysokých školách na svém území vzdělání, o které mají zájem i studenti s trvalým bydlištěm mimo Moravskoslezský kraj, pro které nejsou ostravské vysoké školy "první volbou" z praktických důvodů (nižší náklady na dopravu či bydlení v místě studia, nižší časová náročnost na dojíždění, apod.). Lze předpokládat, že studenti s trvalým bydlištěm v jiných krajích České republiky studující na území Ostravy častěji upřednostnili při výběru vysoké školy kvalitativní kritéria jako je nabídka zajímavých studijních oborů a uplatitelnost absolventů vysoké školy nebo například univerzitní infrastruktura a zázemí pro studenty.

Původní stav:

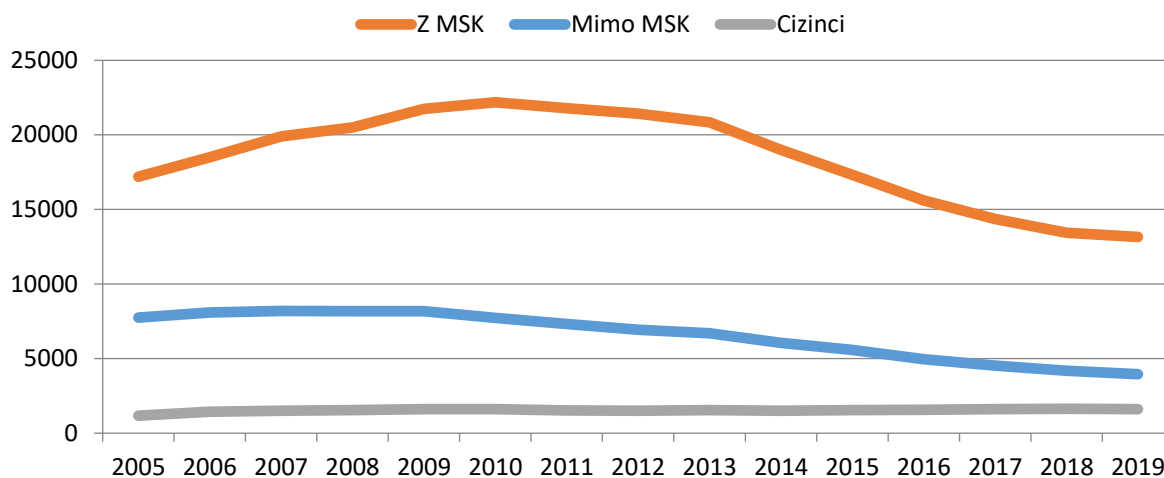
Počet studentů na území města Ostravy (okres Ostrava-město) s trvalým bydlištěm mimo Moravskoslezský kraj se od roku 2005 pohyboval zhruba v rozmezí 7-8 tisíc studentů (průměr 7 597). V roce 2015 klesl na dlouhodobé minimum - počet **5 587 studentů** s bydlištěm mimo Moravskoslezský kraj.

Současný stav:

Počet studentů na území města Ostravy (okres Ostrava-město) s trvalým bydlištěm mimo Moravskoslezský kraj se od roku 2005 pohyboval zhruba v rozmezí 6-8 tisíc studentů (průměr 6 557). V roce 2019 klesl na dlouhodobé minimum - počet **3 954 studentů** s bydlištěm mimo Moravskoslezský kraj.

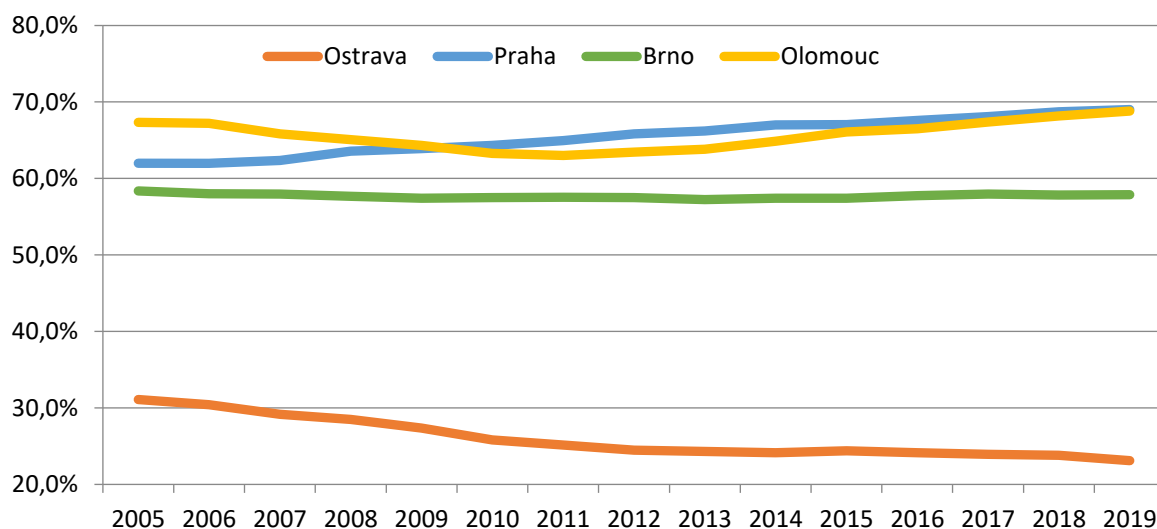


Obrázek 16 Počet studentů na VŠ ve všech formách studia (prez., dist. a komb.) v okrese Ostrava-město (veřejné a soukromé VŠ) a počet těchto studentů s bydlištěm mimo MSK (2005-19)



Zdroj: Statistika výkonových ukazatelů veřejných a soukromých vysokých škol ČR

Obrázek 17 Podíl studentů v daných městech s bydlištěm mimo příslušný kraj, bez cizinců (2005-19)



Zdroj: Statistika výkonových ukazatelů veřejných a soukromých vysokých škol ČR

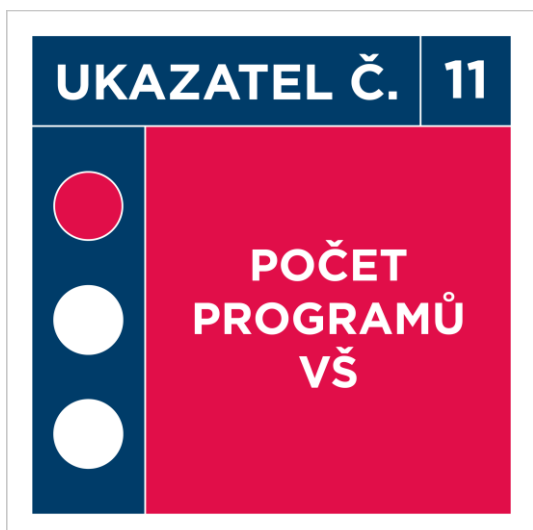
Očekávaný cílový stav:

Zvýšení počtu studentů na území města Ostravy s bydlištěm mimo Moravskoslezský kraj meziročně a do roku 2023. Vývoj počtu studentů v Ostravě může být ovlivněn faktory na úrovni celé ČR (velikost věkové skupiny potenciálních studentů, změny vysokoškolského zákona a podmínek financování vysokoškolského studia, celkový vývoj ekonomiky a schopnost rodin financovat studium apod.), které je vhodné zahrnout do interpretace dat.

Způsob měření:

Primárním zdrojem dat je Statistika výkonových ukazatelů veřejných a soukromých VŠ ČR. Do statistiky jsou zahrnuty pouze studenti studující VŠ v okrese Ostrava-město, tj. ne všichni studenti příslušných VŠ, protože v některých případech mají tyto VŠ svá pracoviště a studenty také v jiných městech nebo regionech. Nejsou zahrnuti cizinci (osoby s trvalým místem pobytu mimo ČR).





 nenaplnuje plán

Původní stav (2016): 417 programů

Současný stav (2019): 389 programů

**Očekávaný cílový stav (2023):
růst počtu nově nabízených programů**

PODROBNÝ POPIS UKAZATELE Č. 11

NÁZEV: Počet nových nebo inovovaných akreditovaných vysokoškolských vzdělávacích oborů

(Ukazatel úspěchu 2030 ve strategickém cíli 3 Prvotřídní vzdělávání)

Zdůvodnění výběru ukazatele:

Indikátor ukazuje, zda a jakým způsobem vysoká škola reaguje na poptávku po nových programech či oborech a potřeby zaměstnavatelů a nové ekonomické trendy či technologie.

Dřívější ukazatel počtu nových nebo inovovaných akreditovaných vysokoškolských oborů byl nahrazen ukazatelem měřícím počet studijních programů. K této změně došlo kvůli novým akreditacím oborů na některých vysokých školách, kdy přitom dochází k souběžnému dokončení oborů s původními akreditacemi studenty z vyšších ročníků. Ukazatel by tak nevykazoval reálné počty studijních oborů. Proto byl nahrazen ukazatelem počtu studijních programů, u nichž k žádným zásadním změnám v akreditacích nedocházelo.

Původní stav:

Výchozí stav je počet studijních programů všech forem na vysokých školách, resp. fakultách na území města Ostravy (v okrese Ostrava-město) v roce 2016.

Současný stav:**Tabulka 4** Počet studijních programů na vysokých školách v Ostravě v uvedených letech

VŠB-TUO	Bc.	nMgr.	Mgr.	Dr.
2016	68	77	0	117
2017	68	77	0	117
2018	68	77	0	117
2019	82	95	0	71
OSU	Bc.	nMgr.	Mgr.	Dr.
2016	57	48	3	39
2017	53	43	3	39
2018	52	43	4	39
2019	50	41	4	41
VŠPP	Bc.	nMgr.	Mgr.	Dr.
2016	4	4	0	0
2017	4	4	0	0
2018	3	2	0	0
2019	3	2	0	0

Zdroj: informace ze statistik vysokých škol nebo MŠMT

Očekávaný cílový stav:

Nárůst počtu nově akreditovaných a inovovaných VŠ programů studia (ve všech formách) v meziročním srovnání s celkovým počtem programů na VŠ na území Ostravy v roce 2016 a dlouhodobý růst počtu nově nabízených programů do roku 2023, resp. 2030.

Způsob měření:

Vlastní šetření (dotazování), výroční zprávy a veřejně dostupné materiály vysokých škol.



částečně naplňuje plán

Původní stav (2015): 122,8 aktivních ekonomických subjektů/1 000 obyvatel (ČR: 136,4, rozdíl: - 13,6 subjektů)

Současný stav (2019): 132,7 aktivních ekonomických subjektů/1 000 obyvatel (ČR: 143,1, rozdíl: - 10,4 subjektů)

Očekávaný cílový stav (2030): dlouhodobý růst počtu podnikatelských subjektů na 1 000 obyvatel s cílem dosáhnout průměru ČR

PODROBNÝ POPIS UKAZATELE Č. 12

NÁZEV: Dlouhodobý růst počtu živností a podnikatelských subjektů na území města v přepočtu na 1 000 obyvatel

(Ukazatel úspěchu 2030 ve strategickém cíli 4 Zlepšit prostředí pro rozvoj podnikání)

Zdůvodnění výběru ukazatele:

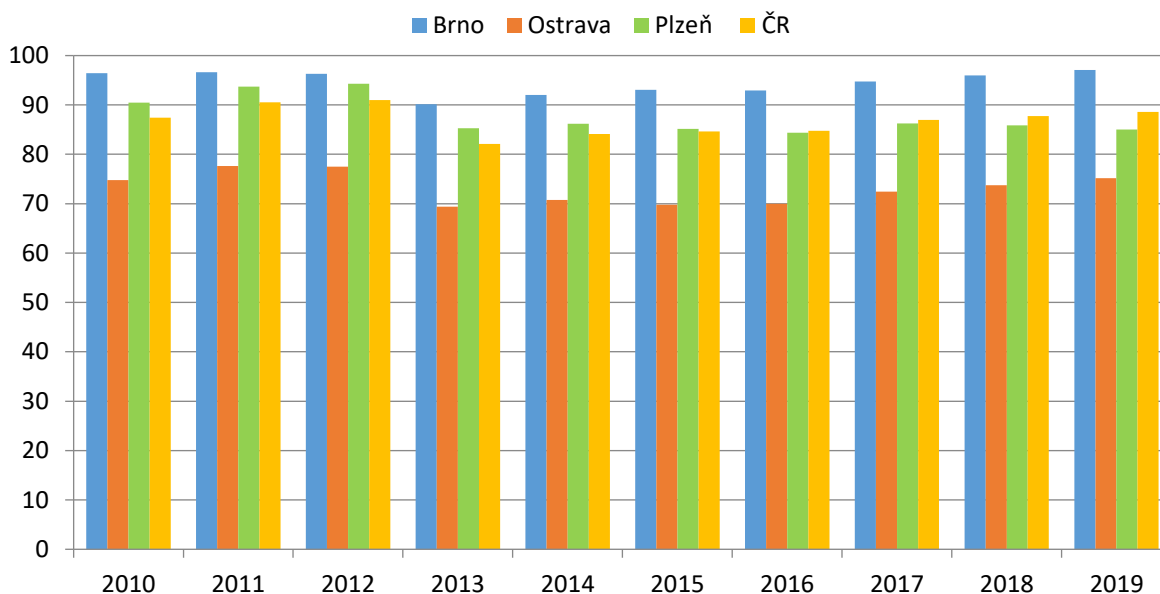
Podnikatelská aktivita a podíl malých a středních podniků souvisí s intenzivnější tvorbou pracovních míst a větší pružnosti ekonomiky a schopnosti odolávat silným ekonomickým výkyvům v době recese.

Původní stav:

V roce 2015 bylo v ORP Ostrava registrováno **69,8** fyzických osob podnikajících dle živnostenského zákona se zjištěnou aktivitou na 1 000 obyvatel. Ostrava se dlouhodobě vyznačuje spíše zaměstnaneckou než podnikatelskou kulturou. Tomu odpovídá nízký počet aktivních podnikajících FO na 1 000 obyvatel, jak ve srovnání s ORP Brno a Plzeň, tak i ve srovnání s celou ČR (**84,6** v roce 2015).

V roce 2015 bylo v ORP Ostrava registrováno **122,8** aktivních ekonomických subjektů na 1 000 obyvatel. Nízký počet aktivních ekonomických subjektů je v Ostravě jak ve srovnání s ORP Brno a Plzeň, tak i ve srovnání s celou ČR (**136,4** v roce 2015).

Obrázek 18 Fyzické osoby podnikající dle živnostenského zákona se zjištěnou aktivitou ve vybraných ORP a v ČR na 1 000 obyvatel (2010-2019)



Zdroj: ČSÚ

Současný stav:

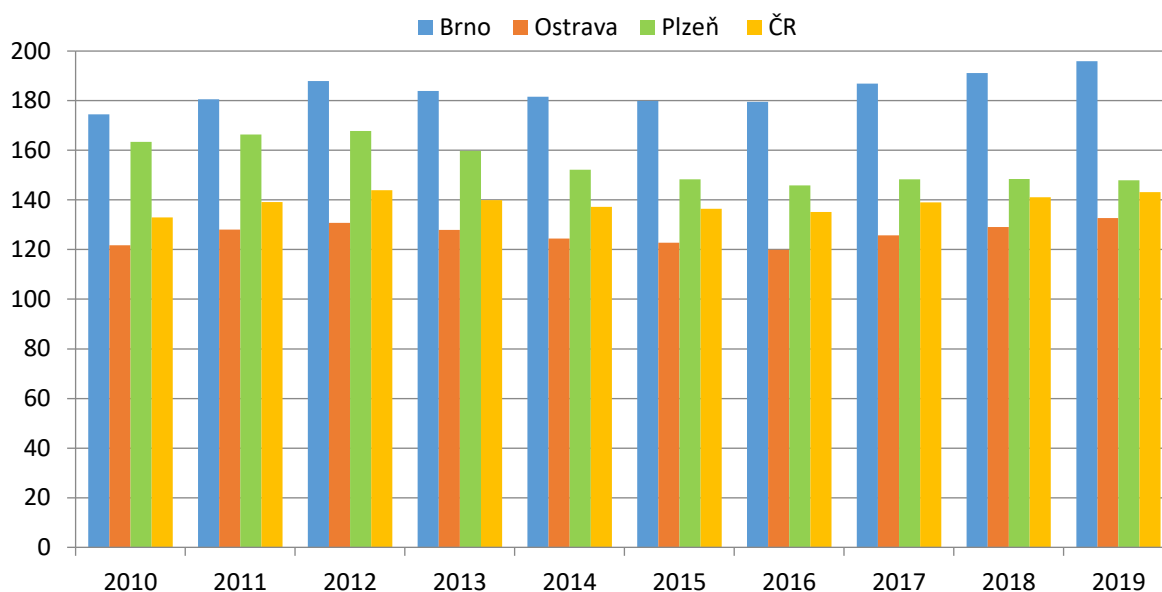
34

V roce 2019 bylo v ORP Ostrava registrováno **75,2** fyzických osob podnikajících dle živnostenského zákona se zjištěnou aktivitou na 1 000 obyvatel, od roku 2015 tato hodnota průběžně roste, stejně jako v celé ČR. Stále je však v Ostravě nízký počet aktivních podnikajících FO na 1 000 obyvatel, jak ve srovnání s ORP Brno a Plzeň, tak i ve srovnání s celou ČR (**88,6** v roce 2019). Od roku 2015 byl v ORP Ostrava zaznamenán nárůst hodnoty ukazatele o 7,7 %, v ČR o 4,7 %. V Plzni nastal pokles hodnoty ukazatele o 0,2 %, v Brně nárůst o 4,3 %.

V roce 2019 bylo v ORP Ostrava registrováno **132,7** aktivních ekonomických subjektů na 1 000 obyvatel. Od roku 2016 tato hodnota průběžně roste, stejně jako v celé ČR. Stále je však v Ostravě nízký počet aktivních ekonomických subjektů na 1 000 obyvatel, jak ve srovnání s ORP Brno a Plzeň, tak i ve srovnání s celou ČR (**143,1** v roce 2019). Od roku 2016 byl v ORP Ostrava zaznamenán nárůst hodnoty ukazatele o 10,7 %, v ČR o 5,9 %. V Plzni nastal nárůst hodnoty ukazatele o 1,4 %, v Brně nárůst o 9,1 %.



Obrázek 19 Počet aktivních ekonomických subjektů v ORP a v ČR na 1 000 obyvatel (2010-2019)



Zdroj: ČSÚ

Očekávaný cílový stav:

Dlouhodobý růst počtu živností a podnikatelských subjektů na území města v přepočtu na 1 000 obyvatel a přibližování se průměru ČR s cílem dosáhnout průměru ČR v roce 2030.

Způsob měření:

ČSÚ



částečně naplňuje plán

Původní stav (2015): 4 organizace

Současný stav (2019): 4 organizace

**Očekávaný cílový stav (2030):
postupný růst počtu zapojených subjektů
města zveřejňujících otevřené datové sady**

PODROBNÝ POPIS UKAZATELE Č. 13

NÁZEV: Růst počtu zapojených subjektů města zveřejňujících otevřené datové sady

(Ukazatel úspěchu 2030 ve strategickém cíli 5 Podporovat komunitní život a zapojit občany do řízení města)

Zdůvodnění výběru ukazatele:

Město Ostrava i jeho městské obvody poskytují na internetu otevřená data pro využití občanům. Je to jeden ze způsobů, jak s občany komunikovat a poskytovat jim informace. V plánu je zveřejňovat především taková data, která jsou významná pro dosažení hospodářského prospěchu, zlepšení kvality života nebo zvýšení efektivity a transparentnosti veřejné správy.

Původní stav:

Čtyři organizace zveřejňující otevřené datové sady v roce 2016: Magistrát města Ostravy, Městská policie Ostrava, Národní divadlo Moravskoslezské, SAREZA.

Současný stav:

Čtyři organizace zveřejňující otevřené datové sady v roce 2019: Magistrát města Ostravy, Městská policie Ostrava, Národní divadlo Moravskoslezské, SAREZA.

Očekávaný cílový stav:

Postupný růst počtu zapojených subjektů města (Magistrát města Ostravy, městské obvody a organizace zřízené a založené městem) zveřejňujících otevřené datové sady až do roku 2030.

Způsob měření:

www.opendata.ostrava.cz

36





 naplňuje plán

Původní stav (2016): 0 aktivit
(výchozí hodnota)

Současný stav (2019): 24 aktivit

Očekávaný cílový stav (2023):
využívání participativních nástrojů
pro zapojení občanů do správy města
ve vyšší míře než před rokem 2016

PODROBNÝ POPIS UKAZATELE Č. 14

NÁZEV: Vyšší míra využití participativních nástrojů zapojení veřejnosti do správy města

(Ukazatel úspěchu 2030 ve strategickém cíli 5 Podporovat komunitní život a zapojit občany do řízení města)

Zdůvodnění výběru ukazatele:

Zapojení veřejnosti do procesů veřejné správy je jedním z nástrojů, jak podpořit komunitní život a důvěru občanů ve veřejnou správu a vedení města. Participace je činnost, kterou lidé vykonávají s cílem ovlivnit politická rozhodnutí. Zájmem města, jeho organizací, městských obvodů, ale i občanů je společně konzultovat a komunikovat plánované aktivity a projekty v rámci rozvoje Ostravy skrze participativní nástroje.

Původní stav:

V průběhu roku 2016 proběhla ze strany města snaha zajistit co největší zapojení veřejnosti a stakeholderů do tvorby Strategického plánu pod značkou fajnOVA s cílem podpořit image města a sounáležitost s Ostravou u obyvatel města a zajistit kvalitu, srozumitelnost, transparentnost a důvěru v plánování. Do tvorby Strategického plánu se celkem zapojilo dvacet tisíc lidí, což nemá v rámci městského plánování v České republice obdobu.

37



Současný stav:

Tabulka 5 Uskutečněné akce se zapojením veřejnosti (2016-2019)

Typ aktivity	Uskutečněné akce
Přímá participace	Uklidíme Česko, FajnOVé projekty, FajnOVA mapa horka, Participativní rozpočty městských obvodů, Dotační program na revitalizaci veřejného prostoru (fajnOVý prostor), Poruba - participativní akce, Diskuze k využití proluky na Masarykově náměstí, dotazník k zacílení služeb Expat Centra a další
Diskuze a semináře	Mnoho tváří odpadu, Voda: živel potřebný i nevyzpytatelný, Ostravské ovzduší, Zelená Ostravě, Veřejná debata Refill, Zažít Ostravu jinak, Fajnova káva, Večery s vědci, Semináře a diskuse k Akčnímu plánu udržitelné energetiky a klimatu města Ostravy, Představení MAPPA, Landscape Festival, Meat Design a další
Urbanistické hry	Colours of Ostrava, Festival v ulicích, Meat Design, Večery s vědci a další

Zdroj: OSR MMO

Očekávaný cílový stav:

Kromě aktivního informování o dosahování pokroku při realizaci Strategického plánu města, významných rozvojových záměrech a projektech budou ve vyšší míře než doposud (před procesem přípravy Strategického plánu) využívány participativní nástroje pro zapojení občanů do správy města, např. sběry podnětů, workshopy, setkání řídicích a pracovních skupin, projednávání projektů města s veřejností, městské obvody aplikující participativní rozpočty, strukturované rozhovory, průzkumy, dotazníky, veřejné debaty, participace ve veřejném prostoru, webové stránky a sociální sítě apod.

Způsob měření:

Monitoring uskutečněných akcí a realizovaných nástrojů města, jeho organizací a městských obvodů





naplňuje plán

Původní stav (2015):

393,1 trestných činů / 10 000 obyvatel

Současný stav (2019):

302,7 trestných činů / 10 000 obyvatel

Očekávaný cílový stav (2030):

setrvalý pokles indexu kriminality
(tj. počet trestných činů / 10 000 obyvatel)

PODROBNÝ POPIS UKAZATELE Č. 15

NÁZEV: Zvýšení bezpečnosti ve městě

(Ukazatel úspěchu 2030 ve strategickém cíli 6 Kultivovat prostředí pro život všech generací)

Zdůvodnění výběru ukazatele:

Zvýšení bezpečnosti a pocitu bezpečí je jeden z hlavních požadavků obyvatel města na zvýšení kvality života v Ostravě. Pocit bezpečí i bezpečnost ve městě by měli růst zároveň s tím, jak se zvyšuje kvalita a čistota veřejného prostoru, proto zlepšení tohoto ukazatele naplňuje dopady strategického cíle 6. Zvýšení bezpečnosti ve městě bude měřeno poklesem indexem kriminality (počet zjištěných trestných činů na 10 tis. obyvatel) a nárůstem objasnitelnosti trestných činů (podíl objasněných trestných činů) v okrese Ostrava-město.

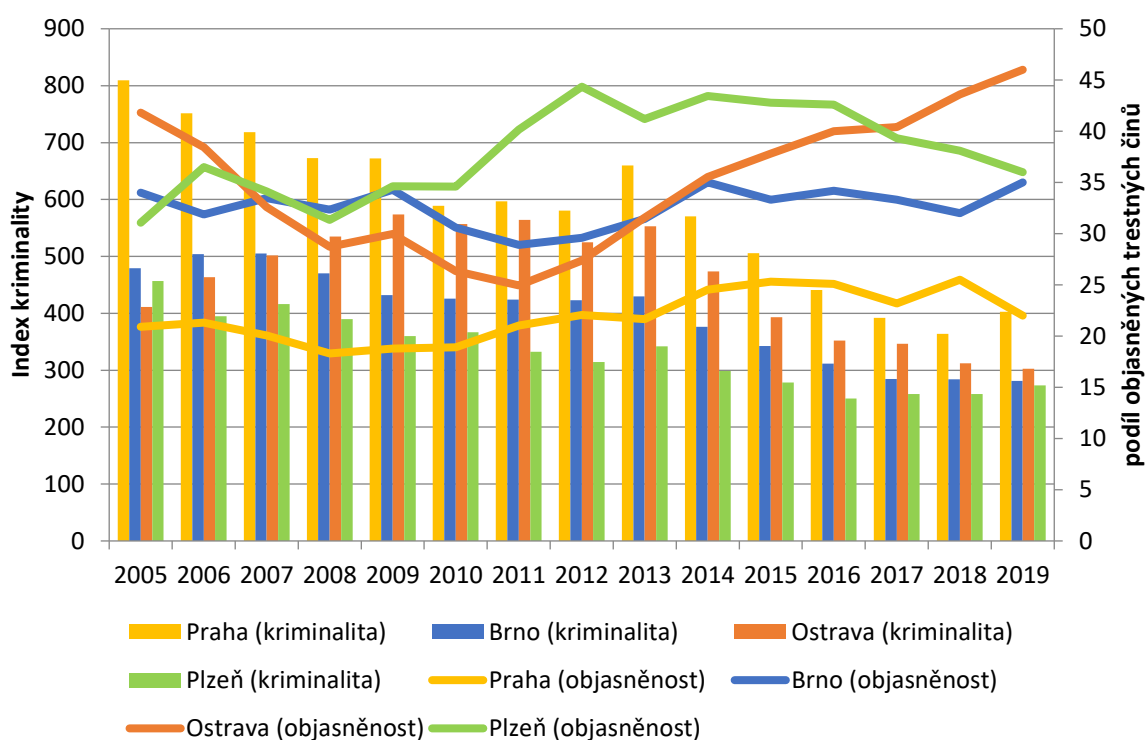
Původní stav:

Počet trestných činů v Ostravě od roku 2009 pozvolna klesá, od roku 2013 do roku 2015 pak výrazněji. Pomalu se tak míra kriminality blíží na úroveň Brna a Plzně. Objasněnost trestných činů v Ostravě výrazně roste od roku 2011 a v současnosti je **vyšší než v Praze a Brně**. Míra kriminality i podíl objasněných činů je dlouhodobě nejhorší v Praze, jelikož je z těchto čtyř sledovaných největším městem. I tam se však bezpečnost, měřena počtem trestných činů, zvyšuje.

39



Obrázek 20 Index kriminality (počet zjištěných trestných činů na 10 tis. obyvatel) a podíl objasněných trestných činů (na zjištěných) v Hl. m. Praze a v okresech Brno-město, Ostrava-město a Plzeň-město (2005-2019)



40

Zdroj: Veřejná databáze ČSÚ

Současný stav:

Počet trestných činů v Ostravě od roku 2009 pozvolna klesá, od roku 2013 do roku 2019 pak výrazněji. Pomalu se tak míra kriminality blíží na úroveň Brna a Plzně. Od roku 2012 do roku 2016 objasněnost trestných činů v Ostravě výrazně rostla a v současnosti je **vyšší než v Praze, Brně i Plzni**. Míra kriminality i podíl objasněných činů je dlouhodobě nejhorší v Praze, jelikož je z těchto čtyř sledovaných největším městem. I tam se však bezpečnost, měřena počtem trestných činů, zvyšuje.

Očekávaný cílový stav:

Zvýšení bezpečnosti v Ostravě - setrvalý pokles indexu kriminality a zároveň růst podílu objasněných trestných činů (bez výraznějších a dlouhodobějších výkyvů) na území okresu Ostrava-město do roku 2030. Zároveň by bezpečnost v Ostravě (hodnoty obou ukazatelů) neměla v průběhu sledovaného období být o mnoho horší než v Brně nebo v Plzni a také by měla být lepší než v Praze.

Způsob měření:

Veřejná databáze ČSÚ





 naplňuje plán

Původní stav (2015): 233 km

Současný stav (2019): 259 km

**Očekávaný cílový stav (2030):
průběžný růst počtu komunikací pro cyklisty**

PODROBNÝ POPIS UKAZATELE Č. 16

NÁZEV: Růst počtu komunikací pro cyklisty a veřejně přístupných cyklostojanů

(Ukazatel úspěchu 2030 ve strategickém cíli 6 Kultivovat prostředí pro život všech generací)

Zdůvodnění výběru ukazatele:

Cyklodoprava je jedním z prvků udržitelné mobility a zdravého města, zájmem obyvatel i města je budování kvalitní infrastruktury pro cyklisty v podobě cyklostezek, cyklistických pruhů, stezek pro chodce s povoleným provozem cyklistů, cyklistických zón apod. včetně doprovodné infrastruktury a dále tvorba vhodných podmínek pro rozvoj cyklodopravy (např. bikesharing - veřejné sdílení kol).

Původní stav:

Cyklisté dnes mohou využít **244** kilometrů cyklistických stezek, tras a pruhů ve městě, v roce 2016 přibylo nových 11 km.

Současný stav:

Cyklisté dnes mohou využít **259** kilometrů cyklistických stezek, tras a pruhů ve městě, v roce 2019 přibylo nových 6 km.

41



Tabulka 6 - Statistika bikesharingu (2018-2019)

	2018	2019
Počet kol	240	730
Počet stanic	60	220
Počet provozovatelů	1	2
Počet měsíců fungování	7	8
Průměrný počet výpůjček denně	600	1810
Počet ujetých km uživateli	130 tis. km	521 tis. km
Počet nových stanic	cca 60	cca 150

Zdroj: OSR MMO

Očekávaný cílový stav:

42 Průběžný růst počtu komunikací pro cyklisty a výrazné zvýšení veřejně přístupných parkovacích míst pro jízdní kola až do roku 2030.

Způsob měření:

Data statutárního města Ostravy





 naplňuje plán

Původní stav (2018): 3 110 lůžek

Současný stav (2019): 3 196 lůžek (+ 86)

Očekávaný cílový stav (2022): + 339 nových lůžek v rámci sociálních služeb

PODROBNÝ POPIS UKAZATELE Č. 17

NÁZEV: Růst počtu lůžek v nově vzniklých nebo transformovaných sociálních službách

NÁZEV: Růst počtu pracovníků v přímé péči v rámci sociálních služeb

NÁZEV: Růst počtu míst v domovech pro seniory

NÁZEV: Růst počtu sociálních bytů

(Ukazatel úspěchu 2030 ve strategickém cíli 6 Kultivovat prostředí pro život všech generací)

Zdůvodnění výběru ukazatele:

Funkční veřejný prostor je i takový, kde je dostatečná a adekvátní nabídka kvalitních sociálních a zdravotních služeb pro všechny generace a lidi se specifickými potřebami. Vyspělá společnost se posuzuje mimo jiné podle toho, jak se stará o občany se specifickými potřebami. Ostrava má odpovídající síť sociálních služeb a prosociálních aktivit pro lidi se specifickými potřebami a pro lidi pečující o své blízké (volnočasové aktivity pro lidi s handicapem, aktivity pro rodiny s dětmi, aktivity protidrogové prevence a prevence kriminality, které přispívají ke zvyšování pocitu bezpečí apod.)

Klíčovou oblast inkluzivních aktivit představuje bydlení. V Ostravě žije množství domácností, které se ocitly v obtížné bytové situaci, kterou by bez vnější pomoci velmi pravděpodobně nemohly samy vyřešit. Jedná se o jednotlivce, samoživitele a samoživitelky, rodiny s dětmi, kteří z různých příčin žijí v nevyhovujících podmínkách. Systém podpory domácnostem představuje sociální bydlení.

Původní stav:

Zajištěním adekvátní nabídky kvalitních sociálních služeb a plánováním potřebných kapacit se město Ostrava zabývá od roku 2003 a bude v tom pokračovat i v letech dalších⁶. V roce 2018 prošlo sociálními službami téměř 30 000 lidí, z toho většina obyvatel Ostravy, zbytek je ze spádové metropolitní oblasti. V roce 2018 bylo v Ostravě 181 sociálních služeb, včetně 20 služeb domovů pro seniory a domovů se zvláštním režimem pro seniory.

Sociální bydlení bylo realizováno v rámci projektů neziskových organizací, SMO nemělo pro oblast bydlení zpracovaný strategický dokument.

Počet lůžek v rámci sociálních služeb: 3 110 lůžek

Počet pracovníků v přímé péči: 552,15 úvazků

Počet míst v domovech pro seniory a domovech se zvláštním režimem pro seniory: 1 932 lůžek

Počet sociálních bytů v programech neziskových organizací: 439

Současný stav:

Zajištěním adekvátní nabídky kvalitních sociálních služeb a plánováním potřebných kapacit se město Ostrava zabývá od roku 2003 a bude v tom pokračovat i v letech dalších. V roce 2019 prošlo sociálními službami téměř 30 000 lidí, z toho většina obyvatel Ostravy, zbytek je ze spádové metropolitní oblasti. V roce 2019 bylo v Ostravě k 31.12. celkem 183 sociálních služeb, včetně 20 služeb domovů pro seniory a domovů se zvláštním režimem pro seniory.

Ostrava má zpracovanou Konceptci sociálního bydlení a Akční plán a zabydluje domácnosti v rámci projektu Sociální bydlení ve městě Ostrava. Se zabydlenými domácnostmi pracují sociální pracovníci MMO. Programy sociálního bydlení nadále realizují i neziskové organizace.

Počet lůžek v rámci sociálních služeb: 3 196 lůžek (nárůst o 86 lůžek oproti původnímu stavu)

Počet pracovníků v přímé péči: 574,99 úvazků (nárůst o 22,84 úvazků oproti původnímu stavu)

Počet míst v domovech pro seniory a domovech se zvláštním režimem pro seniory: 2 131 lůžek (nárůst o 199 lůžek oproti původnímu stavu)

Počet sociálních bytů: 503 (nárůst o 64 bytů oproti původnímu stavu))

⁶ Vyhodnocení a souhrnná zpráva o plnění cílů a opatření 4. Komunitního plánu sociálních služeb a souvisejících aktivit ve městě Ostrava na období 2015-2018 je k dispozici na:

<https://www.kpostrava.cz/dokumenty-ke-stazeni/komunitni-plany-mesta-ostavy/>.



Očekávaný cílový stav:

Počet nových lůžek v rámci sociálních služeb: 339 lůžek (2022)

Počet nových pracovníků v přímé péči: 139,5 úvazků (2022)

Počet nových míst v domovech pro seniory a domovech se zvl. režimem pro seniory: 243 lůžek (2022)

Počet nově vyčleněných sociálních bytů v rámci projektu Sociální bydlení ve městě Ostrava: 70 bytů - obecní bytový fond a spolupráce se soukromým vlastníkem (2021)

V rámci sociálních služeb probíhá plánování ve čtyřletých obdobích, v současnosti podle 5. Komunitního plánu sociálních služeb a souvisejících aktivit ve městě Ostrava na období 2019-2022. Proto jsou cílové hodnoty převzaty z tohoto dokumentu a jejich očekávaná hodnota se vztahuje k roku 2022. Následně budou nové hodnoty aktualizovány dle následujících let platnosti komunitního plánu. Očekávaný cílový stav může být definitivně zhodnocen na počátku roku 2023, kdy se bude vyhodnocovat celý komunitní plán.

V roce 2021 bude aktualizován Akční plán koncepce sociálního bydlení SMO.

Způsob měření:

Zdroj: Statutárního města Ostrava

5. Komunitní plán sociálních služeb a souvisejících aktivit ve městě Ostrava na období 2015-2018

Strategie protidrogové politiky statutárního města Ostravy na období 2016-2020

Akční plán koncepce sociálního bydlení statutárního města Ostravy na období 2019-2021





 naplňuje plán

Původní stav (2016): 414 vozidel (67 %)

Současný stav (2019): 510 vozidel (81 %)

Očekávaný cílový stav (2025): součástí MHD min. 90 % bezbariérových vozidel

PODROBNÝ POPIS UKAZATELE Č. 18

NÁZEV: Růst počtu bezemisních a nízkoemisních vozidel v MHD

NÁZEV: Růst počtu instalovaných kamerových systémů ve vozidlech MHD

NÁZEV: Růst počtu bezbariérových vozidel pro MHD

46 (Ukazatel úspěchu 2030 ve strategickém cíli 6 Kultivovat prostředí pro život všech generací)

Zdůvodnění výběru ukazatele:

Jednou z podmínek funkčního veřejného prostoru je podpora využívání ekologických forem (vč. veřejné) dopravy na úkor individuální automobilové dopravy, a zpříjemnit tak lidem pohyb v městském prostoru. Konkurenceschopnost městské hromadné dopravy je slabá, protože Ostrava má nastaveny ideální podmínky pro rozvoj automobilismu (hustou silniční sítí, více městských center, velké vzdálenosti mezi městskými částmi, dojíždění z hustě osídlené metropolitní oblasti). Některými ze způsobů, jak přilákat více cestujících do prostředků hromadné dopravy je ochota cestujících zlepšovat kvalitu ovzduší a životního prostředí, jejich pocit bezpečí a komfort cestování. Pro ukazatele pokroku v těchto oblastech jsou ilustrativní vybrané indikátory Dopravního podniku Ostrava.

Původní stav:

Tabulka 7 Statistika vozového parku Dopravního podniku Ostrava v roce 2016

	TRAM	BUS	TBUS	EBUS	CELKEM
1) Počty bezemisních vozidel v MHD (tramvaj, trolejbus, elektrobus)	261	0	65	4	330
2) Počty nízkoemisních vozidel v MHD (CNG, Euro 6)	0	105	0	0	105
2) Počty nízkoemisních vozidel v MHD (Euro 5)	0	90	0	0	90
3) Počet vozidel s nainstalovanými kamerovými systémy (salon)	68	0	6	0	74
5) Počet bezbariérových vozidel	113	249	48	4	414
6) Počet všech vozidel v MHD	261	284	65	4	614

Zdroj: Dopravní podnik Ostrava a.s.



Současný stav:

Tabulka 8 Statistika vozového parku Dopravního podniku Ostrava v roce 2019

- 1) Počty bezemisních vozidel v MHD (tramvaj, trolejbus, elektrobus)
- 2) Počty nízkoemisních vozidel v MHD (CNG - Euro 6)
- 2) Počty nízkoemisních vozidel v MHD (Euro 5)
- 3) Počet vozidel s nainstalovanými kamerovými systémy (salon)
- 5) Počet bezbariérových vozidel
- 6) Počet všech vozidel v MHD

264	0	68	10	342
0	162	0	0	162
0	87	0	0	87
157	51	38	2	248
153	279	68	10	510
264	288	68	10	630

Zdroj: Dopravní podnik Ostrava a.s.

Očekávaný cílový stav:

Do roku 2025 bude v Ostravě součástí městské hromadné dopravy:

- min. 60 % bezemisních vozidel (nyní 54 %); min. 35 % nízkoemisních vozidel EURO 6 (nyní 26 %)
- kamerové systémy v min. 50 % vozidel (nyní 39 %)
- min. 90 % bezbariérových vozidel (nyní 81 %)

Způsob měření:

Dopravní podnik Ostrava





částečně naplňuje plán

Původní stav (2016): 0 P+R parkovacích míst (výchozí hodnota)

Současný stav (2019): 0 P+R parkovacích míst (v plánu 2 379)

**Očekávaný cílový stav (2023):
200 P+R parkovacích míst,
500 P+R parkovacích míst do roku 2030**

PODROBNÝ POPIS UKAZATELE Č. 19

NÁZEV: Nárůst počtu vytvořených P+R parkovacích míst

(Ukazatel úspěchu 2030 ve strategickém cíli 6 Kultivovat prostředí pro život všech generací)

Zdůvodnění výběru ukazatele:

Kvalitně vybudovaná parkoviště Park and Ride (P+R) s potřebnou doprovodnou infrastrukturou umožňují efektivní zaparkování automobilu a pohodlný přestup na městskou hromadnou dopravu. Měla by být vybudována na vstupních branách do města tak, aby zachytávala automobilovou dopravu směřující do hustěji obydlených částí města. Budování P+R parkovišť má pozitivní vliv na čistotu ovzduší, kvalitu veřejného prostoru a lepší dopravní propustnost ve městě.

Původní stav:

Výchozí hodnota pro ukazatel v roce 2016 je 0 parkovacích míst na P+R parkovištích v Ostravě⁷.

48

⁷ Hodnota 0 parkovacích míst je podkladem pro monitoring indikátoru, neznázorňuje aktuální počet parkovacích míst na P+R parkovištích ve městě.



Současný stav:

Aktuální hodnota pro ukazatel v roce 2019 je 0 parkovacích míst na P+R parkovištích v Ostravě, v plánu výstavby je 2 379 parkovacích míst na P+R parkovištích v Ostravě.

Tabulka 9 Stav výstavby parkovacích míst a jejich plánovaná kapacita v roce 2019

Parkovací plocha (dům)	Kapacita	Stav
Terminál Hranečnick (2022)	93	V provozu od roku 2016 (80 míst - není započítáno do indikátoru); rozšíření je ve fázi přípravy projektu
P+R Hlučínská (2020)	135	Realizace začne v červenci 2020.
P+G Cingrova	340	Ideový návrh.
Záchytné parkoviště Důl Hlubina (2021)	330	Zpracován investiční záměr a vypracovává se dokumentace pro územní rozhodnutí.
Parkovací dům u Krajského úřadu (2022)	679	Zpracovává se architektonická studie.
Parkovací dům P+R u katedrály Božského Spasitele	337	V roce 2020 proběhne architektonická soutěž na návrh pod záštitou MAPPA.
Multifunkční parkovací dům u MNO	465	Bylo vydáno územní rozhodnutí, zpracována dokumentace pro stavební povolení.
Celkem	2 379	

Zdroj: OÚP MMO

Očekávaný cílový stav:

49

Na P+R parkovištích očekáváme výstavbu 500 parkovacích míst do roku 2030, z toho výstavbu alespoň 200 parkovacích míst do roku 2023.

Způsob měření:

Monitoring statutárního města Ostravy





Původní stav (2016): 2 vyhlášené soutěže

**Současný stav (2016-2019):
11 vyhlášených soutěží**

**Očekávaný cílový stav (2030):
průběžný růst počtu vyhlášených
architektonických soutěží vyhlášených
městem**

PODROBNÝ POPIS UKAZATELE Č. 20

NÁZEV: Růst počtu vyhlášených a realizovaných architektonických soutěží

(Ukazatel úspěchu 2030 ve strategickém cíli 6 Kultivovat prostředí pro život všech generací)

Zdůvodnění výběru ukazatele:

Realizací architektonických soutěží ve městě se systematicky uplatňují trendy prostorového plánování a urbanismu vyspělých měst, Ostravě to umožní realizovat kvalitní architekturu nebo funkční řešení veřejného prostoru, který je příjemný pro pobyt a pohyb lidí.

Původní stav:

V roce 2016 byly vyhlášeny 2 architektonické soutěže (na revitalizaci Umělecké ulice a na novou lávku přes Ostravici).

50



Současný stav:

V letech 2016-2019 bylo vyhlášeno 11 architektonických soutěží, z toho jedna byla v roce 2019 již realizovaná (Hrob Augustina Handzela).

Tabulka 10 Vyhlášené architektonické soutěže (2017-2019)

Rok	Název architektonické soutěže	Termín konání
2016	Revitalizace Umělecké ulice	2016
	Nová lávka přes Ostravici	2016
2017	Rekonstrukce historické budovy bývalých jatek pro účely galerie Plato Ostrava	3. 2. 2017 – 21. 4. 2017
	Revitalizace veřejného prostoru náměstí Msgre Šrámka v Ostravě	19. 4. 2017 – 1. 6. 2017
2018	Novostavba bytového domu kostelní – biskupská v Ostravě	11. 1. 2018 – 7. 3. 2018
	Památník táboru Hanke	16. 1. 2018 – 16. 2. 2018
	Koncertní hala města Ostravy	22. 8. 2018 – 18. 6. 2019
2019	Parkovací dům u Domu Kultury	5. 6. 2019 – 6. 9. 2019
	Hrob Augustina Handzela	V rámci dotačního programu FajnOVY prostor
	Památník válečných veteránů	13. 6. 2019 – 6. 9. 2019 (bude vyhlášena znovu, výsledky by mohly být známy v roce 2020)
	Rekonstrukce krematoria ve Slezské Ostravě	6. 9. 2019 – 11. 12. 2019

Zdroj: OÚP MMO

Očekávaný cílový stav:

Průběžný růst počtu vyhlášených i realizovaných architektonických soutěží vyhlášených městem až do roku 2030.

Způsob měření:

Monitoring statutárního města Ostravy



UKAZATEL Č. 21

EGC - MNOŽSTVÍ EMISÍ CO₂



čekáme na data

Původní stav (2015): 1 042 tun CO₂

Současný stav (2019): čekáme na data

**Očekávaný cílový stav (2030):
množství vyprodukovaných emisí
nižší než 954 000 tun CO₂**

PO DROBNÝ POPIS UKAZATELE Č. 21

NÁZEV: Výrazný pokrok ve sledovaných oblastech v rámci kandidatury na European Green Capital - množství vyprodukovaných emisí CO₂

(Ukazatel úspěchu 2030 ve strategickém cíli 7 Přiblížit město přírodě)

Zdůvodnění výběru ukazatele:

Hodnocení pokroku v rámci oblastí EGC odpovídá komplexní mezinárodně uznávané metodice posuzování více složek životního prostředí na kvalitu života v evropských městech. Kvalita životního prostředí je vedle dostupnosti a kvality pracovních míst uváděna jako jedna z hlavních příčin odchodu obyvatel z Ostravy. Kvalita životního prostředí má vliv na zdraví obyvatel, na kvalitu života ve městě a současně i na image a atraktivitu města pro obyvatele a investory odjinud.

Původní stav:

V rámci kandidatury na European Green Capital 2020 byly vtipovány a změřeny indikátory ve 12 sledovaných oblastech. Ty budou také sledovány po dobu účasti Ostravy v kandidatuře soutěže. Pro zjednodušení a monitorování v rámci plnění Strategického plánu byl vybrán ukazatel produkce CO₂, který budeme monitorovat také v rámci Akčního plánu udržitelné energetiky a klimatu (SECAP).

Tabulka 11 Množství vyprodukovaných emisí CO₂ (v tisících tun) a spotřebované energie (v TWh) na území města Ostravy od roku 2000.

	2000	2005	2010	2015	2030 (plán)
Emise CO₂	1 590	1 422	1 286	1 042	< 954
Energie	3,69	3,47	3,14	<= 2,93	-

Zdroj: SECAP; hodnoty jsou dle metodiky uvedeny za započtené sektory, tj. obecní budovy, vybavení/zařízení, terciární (neobecní) budovy, vybavení/zařízení; obytné budovy, městské/obecní veřejné osvětlení, obecní vozový park, veřejná doprava, soukromá a komerční doprava.

Současný stav:

Stav je sledován v souladu s plánem SECAP (viz tabulka výše), příslušné vyhodnocení ukazatele bude provedeno za rok 2020, za který budou data dostupná.

Očekávaný cílový stav:

Výrazný pokrok ve sledovaných oblastech v rámci kandidatury na European Green Capital - podrobněji vyčísleno v rámci žádosti a kandidatury na EGC. Pro zjednodušení a monitorování v rámci plnění Strategického plánu se očekává množství vyprodukovaných emisí nižší než 954 tisíc tun CO₂ v roce 2030.

Způsob měření:

Různé datové zdroje - bude doplněno v rámci procesu zpracování žádosti a kandidatury na EGC





 částečně naplňuje plán

Původní stav (2016): 0 ha (výchozí hodnota)

Současný stav (2019): 27,74 ha

Očekávaný cílový stav (2023): 80 ha

PODROBNÝ POPIS UKAZATELE Č. 22

NÁZEV: Rozšíření plochy revitalizované zeleně

(Ukazatel úspěchu 2030 ve strategickém cíli 7 Přiblížit město přírodě)

Zdůvodnění výběru ukazatele:

54 Ve městě je potřeba kultivovat zelené plochy v městské zástavbě, kterých má Ostrava rozsáhlé plochy, řada z nich je ale málo upravená a neudržovaná. Revitalizace těchto území s podporou přirozených funkcí zeleně přispěje k nárůstu klidových ploch pro odpočinek obyvatel a návštěvníků města, přiblíží život v městské zástavbě přírodě, umožní obyvatelům lépe snášet extrémní výkyvy počasí související se změnou klimatu a bude mít pozitivní vliv na kvalitu ovzduší. Zvýší se tak potenciál udržet ve městě stávající obyvatele a přilákat nové, jelikož právě nízká úroveň životního prostředí a zelených ploch je jedním ze základních důvodů, proč obyvatelé Ostravy z města odcházejí.

Původní stav:

Výchozí hodnota pro sledování ukazatele v roce 2016 je **0 ha** revitalizované zeleně v Ostravě⁸.

⁸ Hodnota 0 ha je podkladem pro monitoring ukazatele, v minulosti již byly ve městě zrevitalizovány rozsáhlé plochy zeleně.



Současný stav:

Aktuální hodnota ukazatele v roce 2019 je **27,74 ha** revitalizované zeleně v Ostravě.

Tabulka 12 Plochy zrevitalizované zeleně (2016-2019)

Městský obvod	Název	Výměra (ha)
Jih	Letničkový záhon Výškovická	0,02
	Trvalkový záhon Jugoslávská	0,02
Hrabová	Lesní park Hrabovjanka	0,8149
Krásné Pole	Výsadba zeleně	0,6
	Náhradní výsadba za Prodlouženou Rudnou	3,1577
	Výsadba okrasných stromů v okolí ZŠ a MŠ Krásné Pole a revitalizace údolí u hasičské zbrojnice	0,249
Mariánské Hory a Hulváky	Rekonstrukce Mariánského náměstí	0,15
	Trvalkový záhon Hulváky	0,07
	Trvalkový záhon u schodiště k sídlišti Vršovců	0,026
	Trvalkový záhon ul. Grmelova	0,012
	Trvalkový záhon Kremličkova	0,005
	Trvalkový záhon E. Filly	0,007
	Dosazení živých plotů u Dvoru	0,006
	Revitalizace záhonů v parku na ul. Kaštanová	0,024
Michálkovic	Výsadba u zastávky MHD Slunná	0,004
	Výsadba uvnitř vnitrobloku bytových domů Panská	0,05
Moravská Ostrava a Přívoz	Rekonstrukce vybraných záhonů na sídl. Fifejdy	0,15
	Sadové úpravy na ulici Nádražní u křížení s ulicí Křížíkova	0,016
	Extenzivní kvetoucí záhony na ul. Mlýnská	0,009
	Sadové úpravy MŠO Hornická 43A	0,069
	Mechanizovaná výsadba cibulovin, realizace letničkových záhonů a realizace pokládky trvalkových koberců	0,265
	Sadové úpravy na Smetanově náměstí	0,112
	7 extenzivních trvalkových záhonů v parteru u budovy MMO	0,049
	Gajdošova zahrada - I. etapa	0,0037
	Regenerace sídliště Fifejdy II – XI. etapa, část A	0,0249
	Revitalizace severní části aleje na ul. Zborovská	0,0451
Nová Ves	Revitalizace lokality rybníky v Nové Vsi po těžební činnosti	0,08
	Sadové úpravy hráze na pozemku p.č. 168/13, k. ú. Nová Ves u Ostravy – severní část	0,3
	Revitalizace zelených ploch - hřbitov	0,3
	Okolí sportovního areálu Sokola	0,027
	Realizace plochy u zastávky MHD Fričova	0,042
Polanka nad Odrou	Izolační zeleň u dálnice	2,1
	Plocha u šikmého parkovacího stání na ul. 1. května	0,008
	Točna MHD – zastávka Polanka, ul. 1. května	0,008



Poruba	Hlavní třída, část u kruhového objezdu	0,0275
	Záhony před Gymnáziem O. Havlové	0,0123
	Ulice Nálepková, ostrůvky okolo nově vysázených stromů	0,0134
	Vyvýšené záhony na ulici Polská	0,0082
	Vyvýšený záhon na ulici U Soudu	0,0078
	Záhony v parku ulice Španielová	0,0114
	Záhony a založení nových trávnickových ploch u malé pošty, nám. A. Bejdové	0,044
Radvanice a Bartovice	Revitalizace sadu kpt. Jaroše v k.ú. Bartovice	4,1
	Zeleň v areálu bývalého koupaliště v Radvanicích	9,6931
Stará Bělá	Okrasné záhony u objektu Blanická 154/180	0,025
Svinov	Revitalizace zeleně na vybraných plochách	4,305
	Sad ČSA	0,67
CELKEM		27,742

Zdroj: Městské obvody

Očekávaný cílový stav:

V roce 2017 bylo na území celého města plánováno realizace přibližně 16 projektů regenerace plochy zeleně s rozlohou okolo 70 ha. Díky vyšší prioritě tématu regenerace městské zeleně jako součástí opatření v rámci Strategického plánu předpokládáme revitalizaci alespoň 80 ha parků a městské zeleně v Ostravě do roku 2023.

56

Způsob měření:

Monitoring statutárního města Ostravy a městských obvodů





Původní stav (2016): zahájen proces zavádění ISO na Magistrátu města Ostravy

Současný stav (2019): certifikováno 1 ze 2 ISO na Magistrátu města Ostravy

Očekávaný cílový stav (2023): zavedený energetický (ISO 51 001) a environmentální (ISO 14 001) management na Magistrátu města Ostravy

PODROBNÝ POPIS UKAZATELE Č. 23

NÁZEV: Zavedení energetického a environmentálního managementu na Magistrátu města Ostravy

(Ukazatel úspěchu 2030 ve strategickém cíli 7 Přiblížit město přírodě)

57

Zdůvodnění výběru ukazatele:

Cílem strategického cíle 7 je snížit dopad života ve městě na životní prostředí a podpořit efektivní nakládání obyvatel i organizací s přírodními a energetickými zdroji. Město Ostrava jako veřejná instituce by měla jít příkladem v této oblasti a snižovat ekologickou a uhlíkovou stopu své vlastní provozované infrastruktury a akcentovat tento přístup i u svých zaměstnanců. Realizace projektů pomůže zvyšovat individuální a kolektivní odpovědnost k životnímu prostředí, hledat nová řešení a adaptační přístupy s cílem lépe chránit přírodní zdroje ve městě i připravit město na budoucí klimatickou změnu.

Původní stav:

V roce 2016 byl zahájen proces zavádění energetického a ekologického managementu na MMO.

Současný stav:

ISO 51 001 je v současnosti v přípravě, rovněž energetický management a jeho propojení na městské obvody a organizace je v přípravě. ISO 14 001 byl na Magistrátu města Ostravy již zaveden, proběhla certifikace a zároveň už i aktivity k jeho naplnění.

Očekávaný cílový stav:

Zavedený energetický (ISO 51 001) a environmentální (ISO 14 001) management na Magistrátu města Ostravy a jeho vybraných organizacích v roce 2023 a celkové energetické úspory a kvantifikátory, které vyplývají z monitorovacích ukazatelů jednotlivých ISO (bude doplněno po jejich zavedení).

Způsob měření:

Zdroje statutárního města Ostravy



fajnova

