

3.1 PRŮVODNÍ ZPRÁVA

3.1.1 URBANISTICKÁ KONCEPCE

Objekt je koncepčně navržen aby dotvářel uliční frontu v ulici 28. Října mezi objekty Krajského úřadu a SIC Ostrava. Urbanisticky je formován do dvou hmot.

NIŽŠÍ OBJEKT A navazuje na urbanistické osy tvořené ulici Na Jízdárně a hranou objektu SIC. Zároveň je funkčně navržen jako multifunkční objekt, **MĚNÍCÍ SE DISPOZIČNĚ** dle potřeb a budoucích požadavků města. **ZELENÝ PARTER** tvořící pás podél ulice 28.října (koncipován podél objektů Krajského úřadu, SIC, dostavbou Koncertní síně DK a knihovny Černé kostky) **JE VTAŽEN DO OBJEKTU**, zeleň je součástí fasády a střechy objekt, kde je umístěno multifunkční hřiště.

VYŠŠÍ OBJEKT B je urbanisticky **POOTOČEN** podél fasády objektu SSSZ na jedné straně a na druhé straně vytváří předprostor Vile Na jízdárně. V objektu je umístěn kapacitní parking.

OBA OBJEKTY jsou vzájemně dipozičně propojeny a jsou koncipovány jako **VEŘEJNÝ OTEVŘENÝ PROSTOR** s komunikačními a promenádními prostory, hřištěm v zeleni, jako hlavní funkcí a parkováním jako doplňkovou funkcí.

3.1.2 DOPRAVNÍ ŘEŠENÍ

Součástí dopravního řešení je úvaha o bezkolizním řešení vjezdu a výjezdu cca 670 automobilů z objektu. Je navržena dopravní **ÚPRAVA KŘÍŽOVATKY** 28.října x Na jízdárně se zkapacitněním 3 dopravních pruhů na výjezdu a prodloužením odbočovacího pruhu ve směru Centrum – ul. Na Jízdárně. Dojde k rozšíření průběžného pruhu Centrum-Poruba a posunu tramvajové zastávky ve směru k lepšímu nástupu do předprostoru Koncertní síně.

Pro lepší průjezdnost v ulici Na Jízdárně je navržen **KRUHOVÝ OBJEZD** v křižovatce Na Jízdárně x Zelená, který může přebírat určitou dopravní kapacitu z levého odbočení do objektu Parkoviště objezdem přes kruhovou křižovatku a pak pravým odbočením do navrhovaného objektu.

V navrhovaném objektu je umístěno celkem 673 parkovacích míst, z toho 18 invalidních stání a 12 míst pro nabíjení elektromobilů, 50 míst stání pro kola. Stání jsou rozloženy do jednotlivých podlaží dle přiložené tabulky:

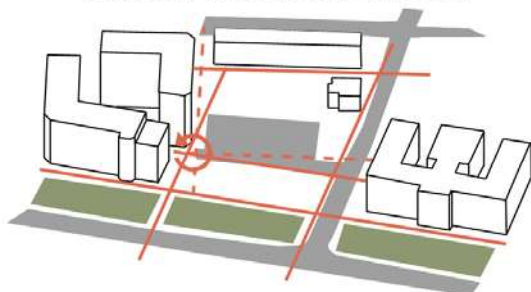
POČET STÁNÍ

	OBJ A	OBJ B	INVA	NABÍJENÍ	KOLA	
1PP			51	2	12	50
1NP			62	4		
2NP	26		72	2		
3NP	26		72	2		
4NP	26		72	2		
5NP	26		72	2		
6NP			72	2		
STŘECHA			66	2		
CELKEM	104	539	18	12		
CELKEM 2				673		

3.1.3 ZÁKLADNÍ PRINCIPY ARCHITEKTONICKÉHO ŘEŠENÍ

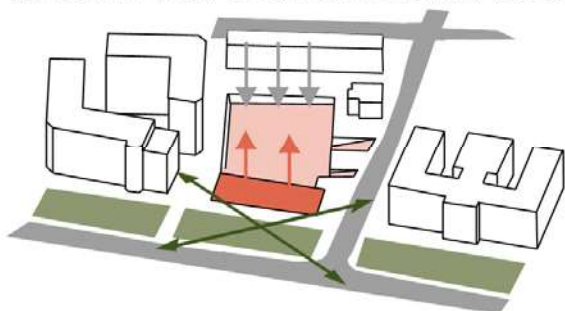
1. UMÍSTĚNÍ OBJEKTU DLE STÁVAJÍCÍCH URBANISTICKÝCH ULIČNÍCH OS. OSA 28.ŘÍJNA, VYTVOŘENÍ ULIČNÍ FRONTY. KOLMÉ OSY ULICE NA JÍZDÁRNĚ A OBJEKTU SIC OSTRAVA. ROZDĚLENÍ HMOT A VYTOČENÍ OS REAGUJÍCÍ NA OBJEKT SSSZ A VILU NA JIZDÁRNĚ. KONTINUÁLNOST ZELENĚ V PŘEDPROSTORU.

URBÁNNÍ OSY A UMÍSTĚNÍ OBJEKTU
VZHLEDEM K ZASTAVĚNOSTI ÚZEMÍ



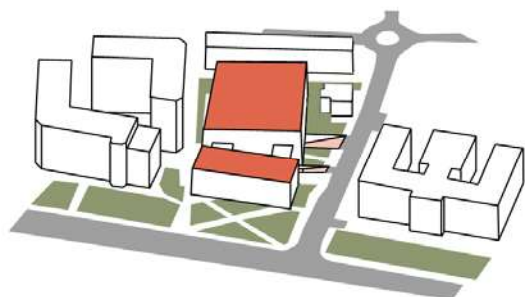
2. HMOTY REAGUJÍCÍ NA STÁVAJÍCÍ KONFIGURACI TERÉNU, ZAPUŠTĚNÍ OBJEKTU B SE ZACHOVÁNÍM VJEZDU DO VNITROBLOKU SSSZ. AKCEPTACE PĚŠÍCH VYZEB V PŘEDPROSTORU.

VYUŽITÍ STÁVAJÍCÍHO TERÉNU K
ZAPUŠTĚNÍ ČÁSTI OBJEKTU, ZACHOVÁNÍ VJEZDU



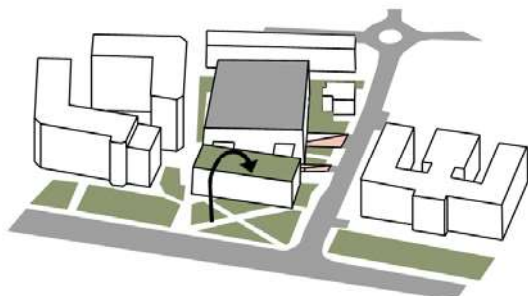
3. DYNAMIKA VÝŠKOVÉHO ROZDĚLENÍ HMOT VČETNĚ FUNKČNÍ NÁPLNĚ OBJEKTŮ, DIFERENCIACE A BEZKOLIZNOST DOPRAVNÍHO ŘEŠENÍ ÚPRAVY KŘÍŽOVATKY 28.ŘÍJNA X NA JÍZDÁRNĚ A KŘÍŽOVATKY NA JÍZDÁRNĚ A ZELENÁ.

ROZDĚLENÍ OBJEKTU NA DVĚ VÝŠKOVĚ
ODLIŠNÉ HMOTY, DOPRAVNÍ NAPOJENÍ



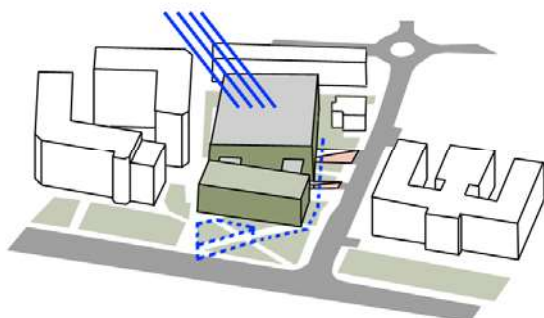
4. VTAŽENÍ ZELENĚ Z PARTERU NA FASÁDU OBJEKTU A UMÍSTĚNÍ VEŘEJNÉ PLOCHY S MULTIFUNKČNÍM HŘIŠTĚM NA STŘEŠE OBJEKTU A. VYUŽITÍ STŘECHY OBJEKTU B JAKO PARKOVIŠTĚ.

STŘECHA NIŽŠÍ ČÁSTI JAKO VEŘEJNÁ PLOCHA
S HŘIŠTÍ, VYŠŠÍ STŘECHA PRO PARKING



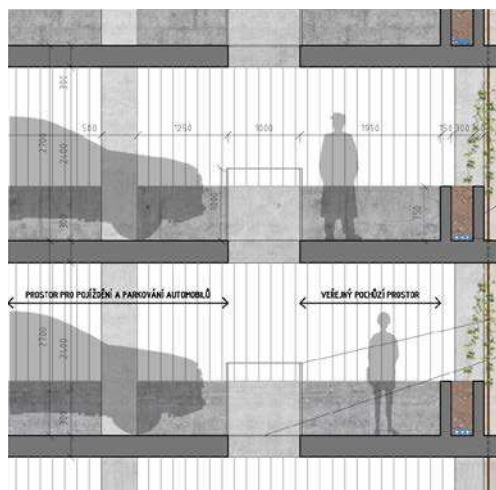
5. PRINCIP OTEVŘENOSTI OBJEKTŮ S UMÍSTĚNÍM PROMENÁDNÍCH PROSTOR V OBOU OBJEKTECH A REALIZACE ZELENÝCH FASÁD. EKOLOGICKÁ STABILITA NOVOSTAVBY S UMÍSTĚNÍM RETENČNÍCH NÁDRŽÍ V PŘEDPROSTORU OBJEKTU A CELOROČNÍM VYUŽITÍM VODY PRO ZELENÉ FASÁDY.

EKOLOGICKÁ STABILITA NOVOSTAVBY S
VYUŽITÍM DEŠŤOVÉ VODY PRO ZELENÉ FASÁDY



3.1.4 KONSTRUKČNÍ A MATERIÁLOVÉ ŘEŠENÍ

Objekt je koncipován jako železobetonový skelet s modulací sloupů dle požadavků jednotlivých parkovacích stání. Konstrukční výška 1.NP je vyšší 3,7m z důvodu tvorby veřejného prostoru a HLAVICE SLOUPŮ jsou protaženy do vějířovitého tvaru, podporující vzdušnost prostoru. Konstrukční výšky ostatních podlaží je 2,7m. DŮLEŽITÝ PRINCIP v nosné konstrukci je umístění PRŮHLEDŮ mezi jednotlivými podlažími. Tyto průhledy zároveň oddělují parkovací část od komunikačních a promenádních prostor.



3.1.5 ZALOŽENÍ STAVBY

Z důvodů složitějších základových podmínek je objekt založen na betonových pilotách průměru 900mm a odhadované délky 16000mm. Piloty budou ukončeny hlavicemi, na které bude navazovat rošt základové desky a pak nosný skeletový systém.

3.1.6 DETAIL FASÁDNÍHO SYSTÉMU

Fasáda objektu je navržena jako proměnlivá v čase. Výrazně se projevuje rámová konstrukce betonové skeletu, která dává objektu řád a měřítko. Pro vedení zeleně na fasádě je do betonové konstrukce vložena ocelová tyčová výplň z barevného kovu. Kontejnerová zeleň bude navržena dle osazovacího plánu, bude trvalá neopadavá a barevně proměnlivá dle vegetačních období. (Prunus laurocerasus, Hedera helix, Buxus sempervirens).



Pro celoroční využití závlivky zelené fasády budou sloužit retenční zadržovací jímky umístěny v zemi v předprostoru objektu. Pomocí automatického závlahového systému, tlakově čerpána do střešní roviny a dále gravitačně bude zeleň udržována v dobrém vegetačním stavu.

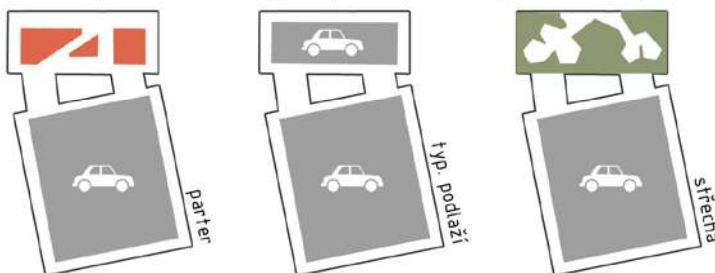
3.1.7 VARIABILITA DISPOZIČNÍHO USPOŘÁDÁNÍ OBJEKTU V ZÁVISLOSTI A NA ČASE A PODMÍNKÁCH POTŘEB MĚSTA

OBJEKT JE NAVRŽEN V UNIVERZÁLNÍM SKELETOVÉM SYSTÉMU, KTERÝ UMOŽŇUJE ZMĚNU DISPOZIC DLE POŽADAVKŮ PROMĚNLIVÝCH V ČASE.

1. NAVRHOVANÉ USPOŘÁDÁNÍ DLE SOUČASNÝCH POŽADAVKŮ

JEDNÁ SE O DISPOZIČNÍ USPOŘÁDÁNÍ, KDE V OBJEKTU A JE 1.NP NAVRŽENO JAKO OBCHODNÍ PARTER, TYPOVÉ PODLAŽÍ JE NAVRŽENO PRO PARKOVÁNÍ S PROMENÁDNÍMI PROSTORY A STŘECHA VYUŽITA JAKO VEŘEJNÝ PROSTOR S MULTIFUNKČNÍM HŘIŠTĚM. OBJEKT B JE PARKOVACÍ.

VARIABILITA USPOŘÁDÁNÍ OBJEKTU - NÁVRH 1
otevřený objekt ve všech patrech volně přístupný - ochoz pro pěší
obchodní parter do ulice 28.Října / podlaží plně parking / část střechy pro hřiště



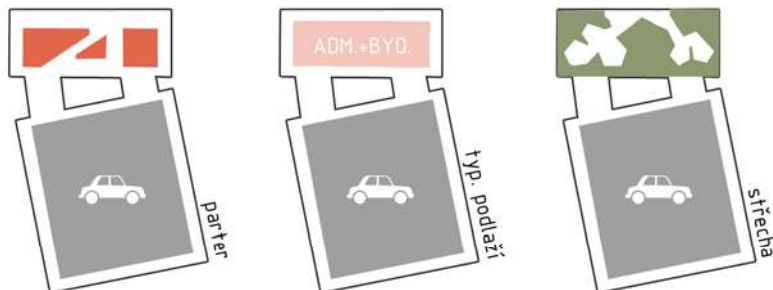
2. NAVRHOVANÉ USPOŘÁDÁNÍ DLE ZVÝŠENÝCH POŽADAVKŮ NA ADMINISTRATIVU

JEDNÁ SE O DISPOZIČNÍ USPOŘÁDÁNÍ, KDE V OBJEKTU A JE 1.NP NAVRŽENO JAKO OBCHODNÍ PARTER, TYPOVÉ PODLAŽÍ JE NAVRŽENO PRO ADMINISTRATIVU NEBO BYTY A STŘECHA VYUŽITA JAKO VEŘEJNÝ PROSTOR S MULTIFUNKČNÍM HŘIŠTĚM

VARIABILITA USPOŘÁDÁNÍ OBJEKTU - NÁVRH 2

otevřený objekt - parkování pouze v zadní hmotě + ochoz pro pěší

objekt do ul. 28.Října polyfunkční - administrativa/byty + část střechy pro hřiště



3. NAVRHOVANÉ USPOŘÁDÁNÍ DLE ZVÝŠENÝCH POŽADAVKŮ NA BYDLENÍ

JEDNÁ SE O DISPOZIČNÍ USPOŘÁDÁNÍ, KDE V OBJEKTU A JE 1.NP NAVRŽENO JAKO OBCHODNÍ PARTER, TYPOVÉ PODLAŽÍ JE NAVRŽENO BYDLENÍ S MOŽNOSTÍ NÁSTAVBY OBYTNÝCH PODLAŽÍ.

VARIABILITA USPOŘÁDÁNÍ OBJEKTU - NÁVRH 3

otevřený objekt - parkování pouze v zadní hmotě + ochoz pro pěší

objekt do ul. 28.Října polyfunkční - byty - nástavba obytných podlaží

