

## koncept

Návrh využívá historické konotace sloupu jako reprezentace síly, statečnosti a udatnosti vojáků při nasazení v boji.

Památník v sobě zároveň nese symboliku kenotafu, aniž by se ji snažil vnucovat; výběrem materiálu působí jakoby byl poškozený, což odkazuje na pomíjivost života a fakt, že nic nemá věčného trvání.

Tělo památníku se skládá ze třech částí reprezentujících minulost, přítomnost a budoucnost. Tyto tvoří celek slévající se do jednoho okamžiku, během nějž návštěvník pozoruje monument.

Půdorys ve tvaru trojúhelníku zesiluje koncept spojení časových rovin do jednoho celku, ilustruje přerůstání okamžiku z minulosti přes přítomnost do budoucnosti a tudíž demonstruje nemožnost oddělit jedno od druhého.

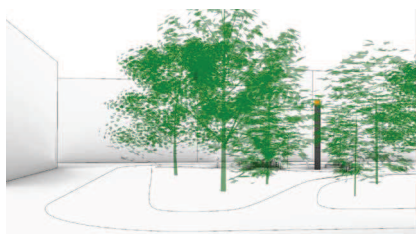
Nicméně koncept vnímání okamžiku má i další ideovou vrstvu, kterou památník symbolizuje. Materiálovou interakcí s bezprostředním okolím se snaží o souvislé propojení těla památníku a vzduchu, s nímž interaguje. Tímto se památník stává kontextuální součástí prostředí a nikoli "mimozemšťanem", který přistál v ostravském parku ČS letců. Tato interakce vychází z dlouhodobého výzkumu, jemuž se věnují: agregaci jemného prachu (znečištění ovzduší) na architektonických stavbách. Nános prachu bude probíhat na jedné straně památníku speciálně navržené k tomuto účelu. Opět se jedná o pokus pochopení okamžiku - jemný prach je zrcadlem minulosti, kterou vidíme v přítomnosti, díky čemuž vidíme vlastním zrakem, jak znečištěná může být naše budoucnost, pokud nepodnikneme zásadní kroky v redukci faktorů způsobujících globální změnu klimatu.

Právě proto má památník i adresný charakter - vizualizuje znečištění vzduchu v Ostravě (která s ním dlouhodobě bojuje) a ovlivňuje mínění obyvatel o této problematice. Z tohoto hlediska má pomník i sociální rozměr: adresuje nejen pomíjivosti života ale současně vzdělává o současných enviromentálních prob-

## umístění

Orientace památníku odpovídá převládajícím směrům větru během zimních měsíců, kdy je vzduch nejvíce znečištěný. Drsná strana památníku se nachází na návětrné straně, což umožňuje agregaci prachu na materiálech. Zároveň je památník umístěn na zpevněné ploše, kterýmžto způsobem jsou eliminovány dodatečné náklady na zásahy do již zrekonstruovaného parku. Místo bylo důsledně vybráno na základě průhledových os parku, díky nimž je památník viditelný i navzdory zeleni.

pohled Přívozká / 30. dubna



pohled Gregorova / Na Desátém



pohled Gregorova / 30. dubna



pohled Přívozká / Na Desátém



## materiály

Materiál použitý pro konstrukci je beton s příměsí popílku z elektrárny Třebovice, který příznivě ovlivňuje vlastnosti betonu. Jako agregát bude využit druh pískovce či vápence, který nemá vliv na kvalitu betonu, ale zároveň je možné docílit reakce tohoto kamene při vystavení znečištění, tak aby nastala agregace prachu na drsné straně monumentu. Materiálové experimenty byly součástí předešlého výzkumu týkajícího se hledání náhrady cementu v ekologicky udržitelnější variantě - popílku jako odpadového materiálu vzniklého při spalování uhlí. Správný podíl popílku v betonové směsi může zvýšit jeho odolnost, nicméně testování popílku z nedaleké elektrárny by bylo předmětem mých materiálových experimentů. Celkový koncept memoriálu je postaven na experimentu s materiálem - betonem - a jeho povrchovými úpravami. Důležitou roli sehraje i výběr správného agregátu pro betonovou směs, která předurčí celkový vzhled: především vzhled částí vyleštěných jako terrazzo. Cílem je ale vytvoření směsi z lokálních materiálů - bílý agregát s tmavším odstínem cementové směsi díky přidanému popílku. Reakce probíhající mezi památkem a vzduchem bude ta stejná jako ta probíhající na fasádách jiných kulturních památek.

Vrchol pomníku bude osazen ocelovou "korunou" ve zlaté barvě v leštěném provedení. Ve večerních a brzkých ranních hodinách bude koruna nasvícena LED světly s barevnou škálou reflektující stav znečištění ovzduší v Ostravě. Tyto barevné odstíny se budou odrážet od leštěné "koruny" reprezentující aktuální znečištění ovzduší založené na barevné škále. Vzhledem k tomu, že znečištění ovzduší je obvykle nejhorší v zimním období, záměr adresovat tento druh dat bude viditelný při přecházení okolo pomníku z každého úhlu okoljdoucích cest především v zimních měsících, neboť zeleň v parku je opadavá.

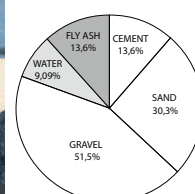
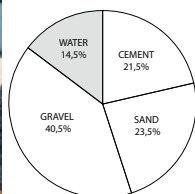
Agregace prachu na fasádách



Test betonu bez popílku



Test betonu s popílkem



## konstrukce

Konstrukce památníku je tvořena ze dvou betonových částí, které budou přepraveny z ateliéru přímo na místo určení. Spodní část je plná betonová konstrukce s výstuží, na níž je posazena druhá část, která je odlehčená - má dutý vnitřek. Tyto dvě části jsou ukotveny na želebetonovém základě a celá konstrukce je zakončena kovovou korunou.

