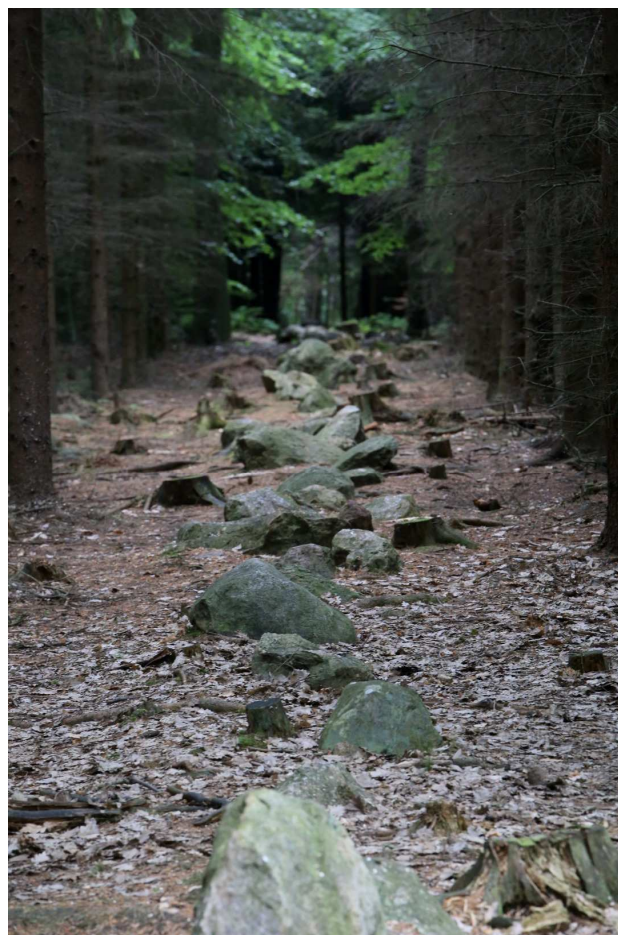


## Kamenné slzy – kamenná řada

### Vysvětlení základního principu návrhu

Tento návrh památníku je na první pohled nenápadný. Jedná se o řadu kamenů mezi stromy. Vyleštěné tmavé kamenné pláty jako zrcadlo protínají plochu parku. 20 kusů těchto kamenných desek ční v prostoru. Rozmístění je dáno jednak kompozičně a jednak také podle možností, kterou udávají vzrostlé stromy v parku. Desky jsou nařezané z nepravidelných kusů kamene, tudíž velikost desek je různá, ale průměr se pohybuje kolem 1 až 2 m<sup>2</sup>. Kameny jsou za sebou řazeny ne podle velikosti, jsou rozdílné, jako charakterů lidí, ale stojí v pravidelné řadě jako vojáci.

Inspirací pro tento návrh mně byly kamenné řady nacházející se různě po celém světě. Pro připomenutí na obrázcích vidíme kamenné řady v Carnacu a v Kounově.



Tyto leštěné kamenné pláty při zaťukání zvučí – hrají a pomyslně posílají svůj klid leštěné plochy do světa.

## Zvolené konstrukční a materiálové řešení

Památník je složený z plátů tmavého kamene – žula - o síle cca 15 – 20 cm a přibližně 1 – 2 m<sup>2</sup>. Po obvodu plátů je kámen ponechán hrubý a obě plochy jsou vyleštěné do úplného lesku – člověk se v kamenech uvidí jako v zrcadle.

Leštěné kameny jsou kotveny na dva ocelové nerez čepy do žulových bloků zasazených v zemi. Žulové bloky jsou zakopány a zabetonovány do země.

Přemýšlel jsem o tom, že bych použil citáty z Bible k doplnění kamenných leštěných ploch. Nakonec jsem se rozhodl tyto nepoužít, protože by se objekt stal možná moc popisný a tématem uzavřený.

Rozmístění po větším území parku se vztahuje a odkazuje k velikému množství válečných veteránů a obětí válek.

Památník pojme velké množství lidí při vzpomínkových akcích.

Celý park se stává prostorem památníku, přírodní svatyní. Návrh maximálně a nenásilně respektuje současný stav parku.

Na jednom z kamenů, který bude umístěný na dominantním místě parku je v leštěné ploše kamene vysekán nápis - **PAMÁTNÍK VÁLEČNÝCH VETERÁNŮ**