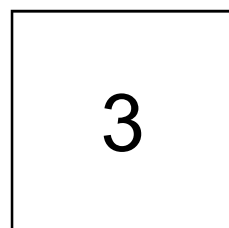
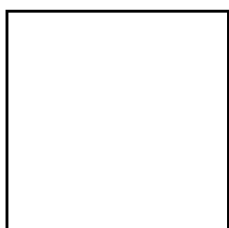


PŘEDPROSTOR KOSTELA SV. DUCHA V OSTRAVĚ - ZÁBŘEHU

TEXTOVÁ ČÁST



Seznam částí soutěžního návrhu

- 1) Panel 1
- 2) Panel 2
- 3) Textová část
- 4) Dokladová část

Průvodní zpráva

Téma kvalitních městských veřejných prostor, přinášejících variabilitu využití pro různé věkové a sociální skupiny, je v současnosti aktuální více než kdy předtím. Kvalita a bezpečnost prostředí je přímo úměrná spokojenosti obyvatel města a způsob jakým trávíme svůj volný čas je stále důležitějším faktorem pro celkovou psychickou pohodu v tomto stále se zrychlujícím světě kolem nás.

Stávající kostel Svatého Ducha, jakožto pevnost uprostřed sídliště, v co největší míře respektujeme. Jeho důležitost podtrhujeme ortogonálním rastrem veřejného prostoru, který vychází z platformy kostela a rozpíná se do svého blízkého okolí. Tím celý prostor sjednocujeme. Protáhnutím hlavní osy elipsovité lodi kostela podtrhujeme něžně a s úctou jeho vstupy. Pro kvalitní veřejný prostor využíváme potenciál okolní zástavby a šedivě působící občanskou vybavenost jednotlivými kroky aktivujeme. Využíváme živý parter obchodního domu Kotva a pomocí mlatové a zpevněné plochy na něj navazujeme s hravým mobiliářem vybízející k posezení, hře petanque, pingpongu, apod. Prostranství před zábavním centrem Alexandrie propojujeme pěší zónou ve stejné výškové úrovni s předprostorem kostela. Zdravotnímu středisku a jeho pacientům nabízíme klidnou plochu pro odpočinek v rázu městského parku.

Návrhem reagujeme na hravý předprostor kina Luna rozšířením stávající úzké pavlače obchodního domu a děláme jí atraktivní pro lidi (prostorné posezení u restaurace, skluzavka, síť, osvětlení). Zároveň neformálním multifunkčním hřištěm nabízíme adolescentům ze sousedního sociálního bydlení možnost, jak aktivně trávit svůj volný čas. Parkoviště přemísťujeme do míst, kde navazuje na současnou parkovací infrastrukturu. Dbáme na co největší transparentnost veřejného prostoru tak, aby fungovala tolik důležitá vzájemná sociální kontrola (jak za dne, tak i v noci). Kde je život, tam je bezpečno

Vegetace, HDV a MZI

Navržena je moderní odolná městská zeleň podporující biodiverzitu a respektující okolí.

Kompozičně je vegetace areálu rozčleněna do několika celků. Prvním je alej *Acer platanoides* 'Emerald Queen') podél ulice na západním okraji řešeného území, druhým je jasanový (*Fraxinus angustifolia* 'Raywood') bosquet v předprostoru kostela s výrazným podzimním efektem. Zbytek plochy se dělí na formálnější výsadby v předprostoru kostela a volnější výsadby přírodního charakteru v parkové části za kostelem. Okolí kostela doplní okrasné třešně (*Prunus avium* 'Plena'), duby (*Quercus robur*), javory (*Acer platanoides* 'Emerald Queen'). Navrženy jsou extenzivní a dešťové záhony - směs trvalek a okrasných travin zvládající retenci a postupný zásak dešťové vody. Biodiverzitu a příjemnější mikroklima podpoří i popínavé rostliny proucí se po sloupech terasy.

Celý areál aktivně pracuje s dešťovou vodou.

Část areálu tvoří povrchy které v různé míře (množství a rychlosti) dokáží dešťovou vodu zasáknout na místě - travnaté plochy, kvalitní mlaty, zatravnovací dlažba, dlažba se širokou šterkovou (vodopropustnou) spárkou. Další řešení (dešťový záhon, žlab a odvod vody do retenční nádrže pro další využití) pomohou s velkým množstvím dešťové vody při návalových deštích nebo vyřeší odtok z nepropustných zpevněných ploch (kamenná, betonová dlažba, probarvený beton apod.).

Skicý

Popis jednotlivých řešení MZI použitých v areálu:

Žláby

Štěrbínové žláby vizuálně neruší, elegantně se schovávají v dlažbě a přitom zvládnou odvést dostatečné množství vody do akumulační nádrže.

Propustná dlažba/propustný povrch

Dlažba či materiál který propustí vodu do podloží a umožní tak její zasáknutí na místě. Tato schopnost je zajištěna buď v celém povrchu materiálu (mlát, dlažba z drenážního betonu apod.) nebo pomocí širokých štěrkových spár mezi dlažbou (případně speciálním tvarem spár). Nutností je vhodná skladba podloží.

Dešťové záhony, stěrkové záhony, vegetační příulehy

Speciálně zalobžené záhony s adekvátní skladbou rostlin (odolné ke kolísání vláh a nepravidelnému střídání zamokření a vysušení) jsou schopny v případě přívalových dešťů zadržet a postupně zasáknout značné množství vody.

Stromy

Výsadba nových dřevin by měla být provedena řešením které dovolí vsak vody, závlahu stromů ale i odvod přebytečné vody aby nedošlo k přemáčení stromu. Dřeviny hrají v prostoru a jeho mikroklimatu důležitou roli nejen stínem ale i díky evapotranspiraci vláh do ovzduší.

Popínavé rostliny

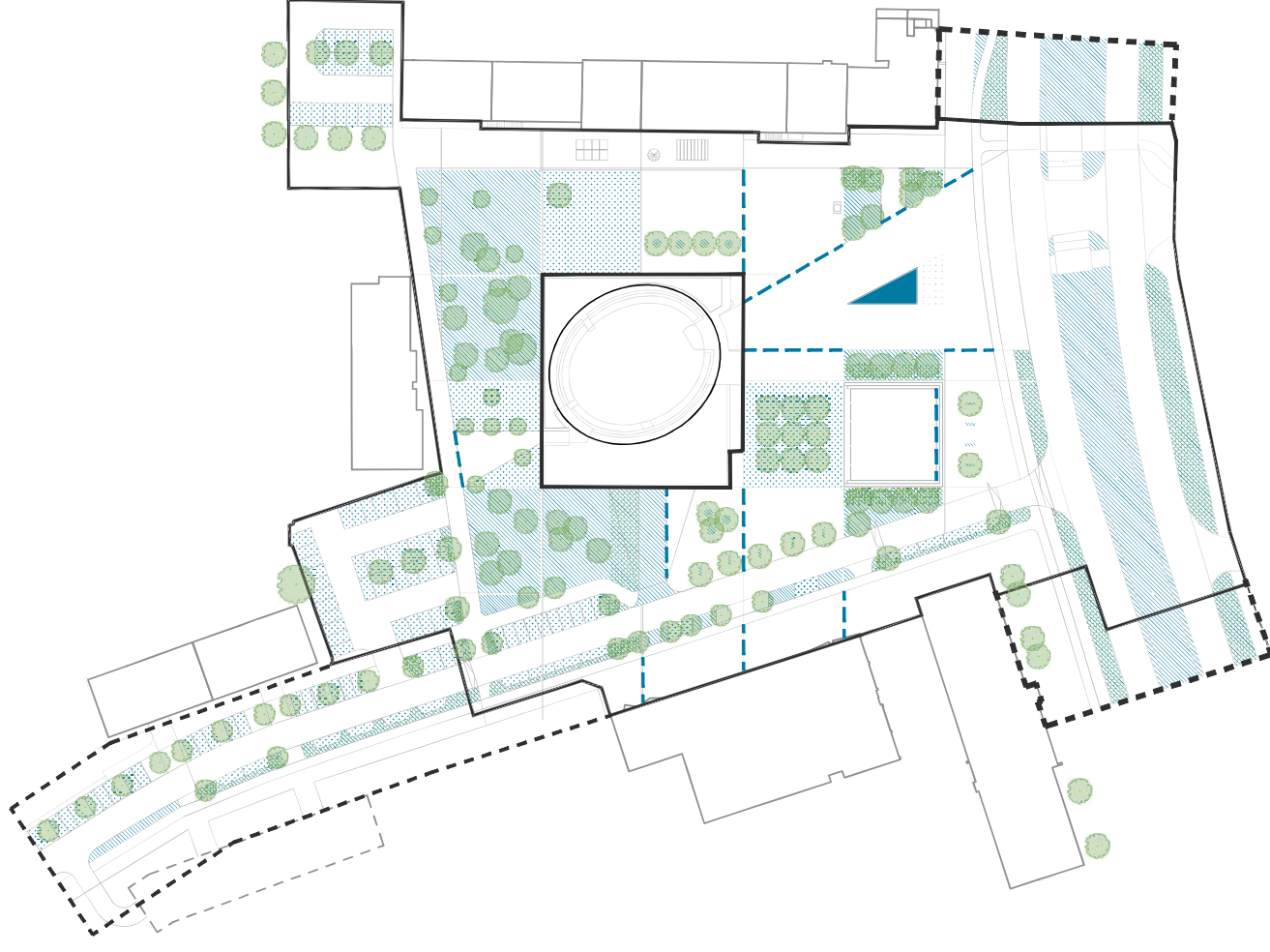
Popínavé rostliny také uvolňují vláhu do ovzduší, čistí ovzduší a rabata ze kterých vyrůstají mohou pouštět vodu do podloží.

Akumulační nádrž

Akumulační nádrž bude plněna přebytečnou vodou svedenou ze zpevněných ploch pomocí žlabů. Voda z nádrže může být použita na závlahu nebo v případě dostatečného pročištění dle hygienických norem na naplnění vodního prvku.

Vodní prvky

Vodní prvek by v ideálním případě měl být doplněn vhodně pročištěnou dešťovou vodou. Významné je celkové zlepšení mikroklimatu odparem vody.



Skicy

Dopravní řešení

Navazujeme na předložené dopravní řešení křižovatky a jako nejlepší vyhodnocujeme variantu bez světelných signálů. Chodníkem a cyklostezkou navazujeme na právě realizovanou rekonstrukci předprostor Kotvy a novou cyklostezku navazujeme v ulici Kottlářova, která směřuje do přírodního území u řeky Odry. Celý prostor okolí kostela je bezbariérový v jedné úrovni, fungující jako náměstí. Nedefinujeme cesty, kudy se má chodit, ale pouze nabídneme možnosti, jak trávit svůj volný čas.

Rušíme parkoviště před a na boční straně kostela. Nové parkoviště umísťujeme za obchodní dům Kotva, kde přirozeně navazuje na ulici Výškovická, která obsluhuje další parkovací plochy v zástavbě. Dále umísťujeme parkovací místa (podélná a příčná) v ulici Kottlářova. Parkoviště jsou řešena pomocí zatravněvací dlažby a stromů, čímž přispíváme lokálnímu vsakování dešťové vody. Celkový počet parkovacích stání je 79 míst. Zachováváme příjezd před kostel pro dopravní obsluhu při konání akcí (též zachován volný prostor pro případné podium). Příjezd do garáže kostela je přehledný, bez žádných opěrných stěn pro vyrovnání terénního rozdílu – využíváme šikmých ploch. Vjezd do ulice Kottlářova navrhujeme se zpomalovacím nájezdem do pěší zóny, tak abychom dopravu v tomto místě co nejvíce zklidnili a docílili nezbytné propojení mezi Alexandrií a zbytkem náměstí. Obslužný vjezd do objektu zábavného centra je zachován.

Mobiiliář

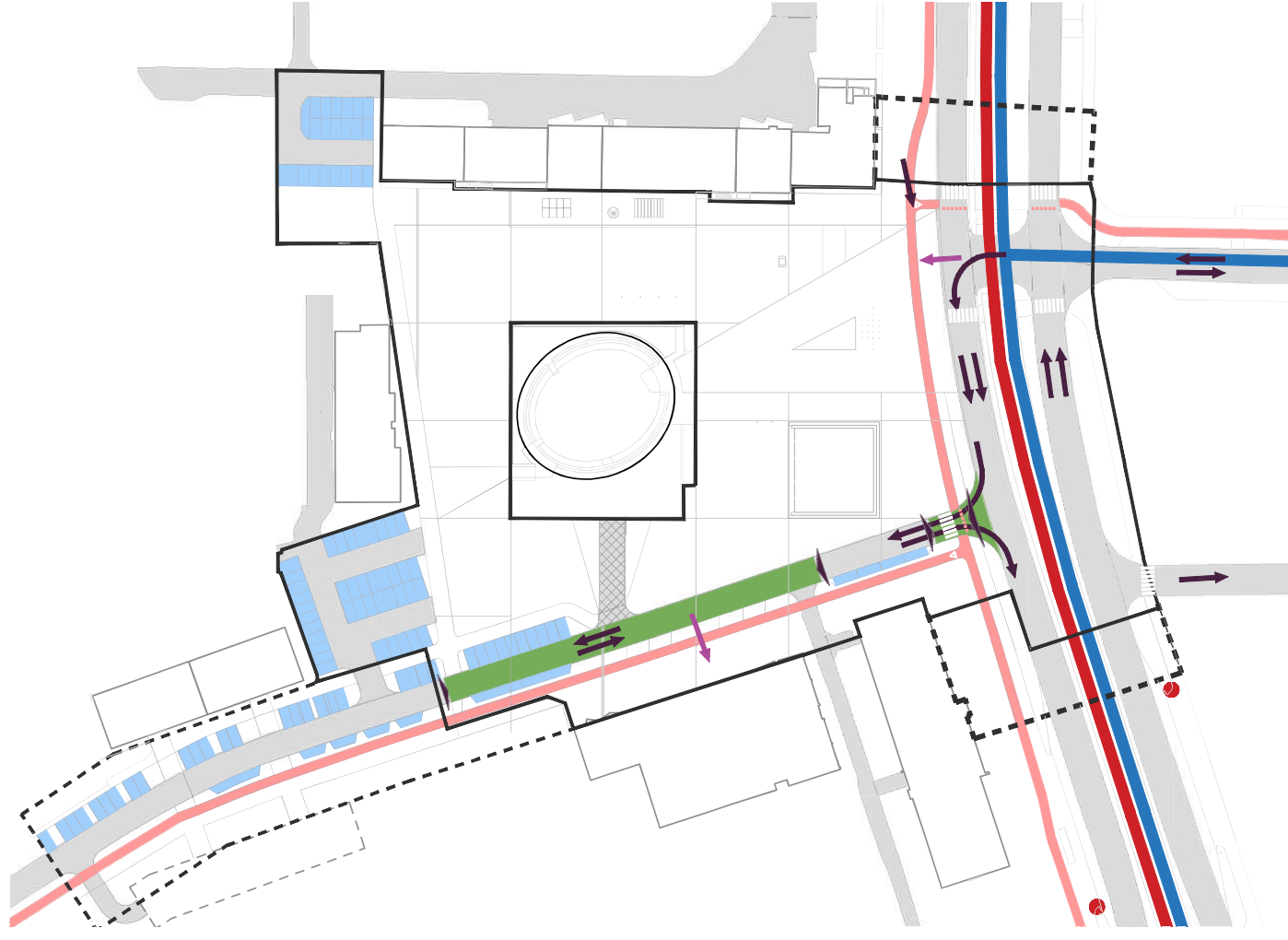
V návrhu pracujeme se stávající plastikou Kormidlo a jejím umístěním na volnou plochu vracíme plastice důležitost. Mobiiliář je zvolen jako odolný (betonový a žulový s dřevěnými sedáky) a jeho tvar vychází z rastru náměstí. Na terasu umísťujeme ocelové židle se stoly. V městském parku u lékářského centra používáme relaxační mobiiliář jako lehátka, piknik stoly a zavěšené houpačky sítě. Dále se v návrhu počítá s pítky, stojany na kola a odpadkovými koši, vše sladěné do jednoho designu.

Osvětlení

Pro areál náměstí jsme vybrali několik různých typů druhů osvětlení, která vytvářejí rozdílné atmosféry a identity jednotlivých zón a zároveň podporují přehlednost a bezpečnost celého místa. Hlavní osy pohybu jsou nasvíceny vysokými stožárovými svítidly, která zajišťují dostatečné osvětlení a tím i snadnou orientaci. V částech pro relaxaci a sezení jsme zvolili nasvícení závěsnými (bosquetem a terasa) a nízkými sloupovými svítidly (mezi hamaky a houpačkami) s menší intenzitou a teplým světlem pro vytvoření intimní atmosféry. Lineární a bodová světla v zemi pak přispívají k podtržení geometrie výrazných prvků náměstí (hrníště, fontána).

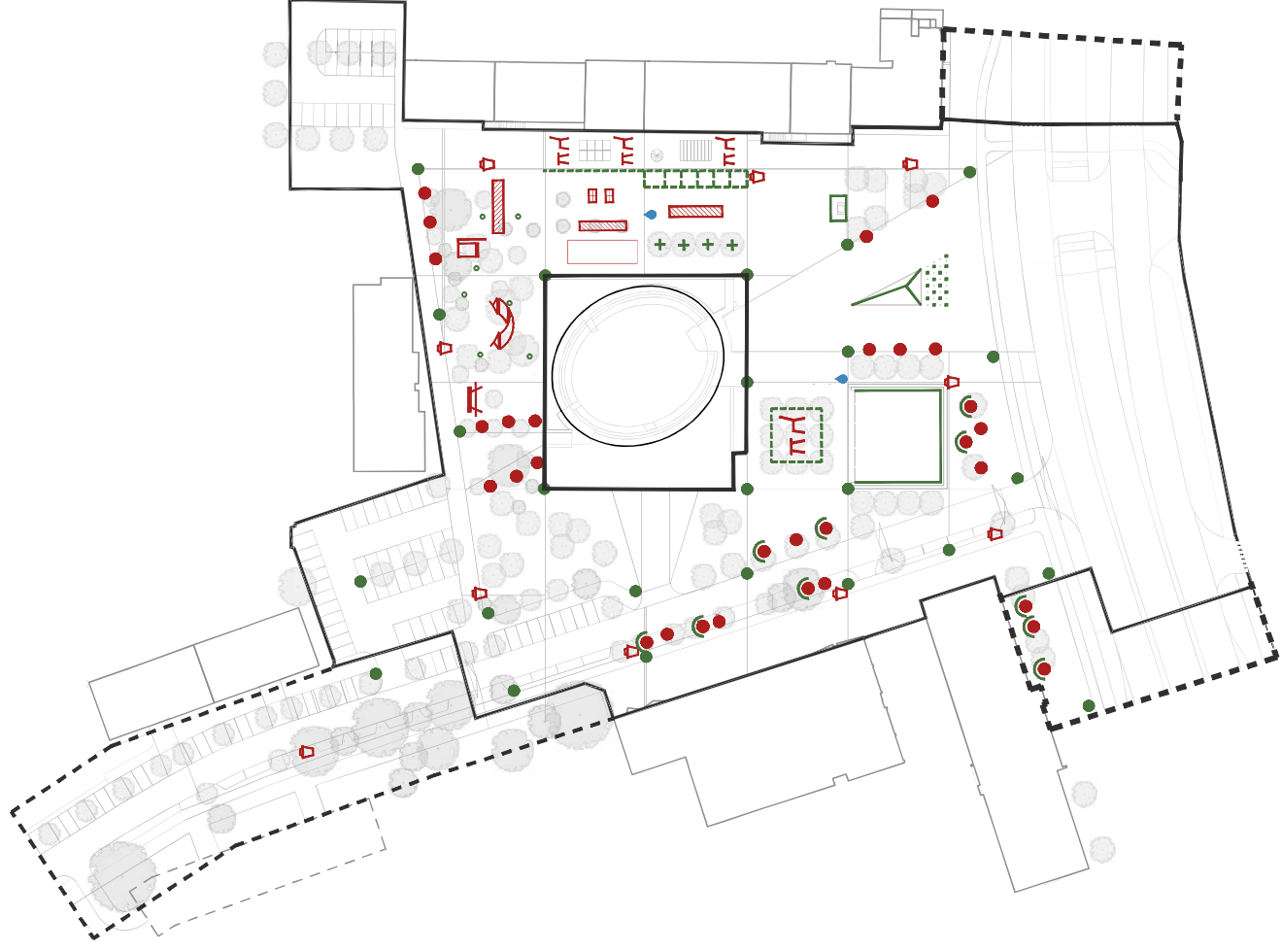
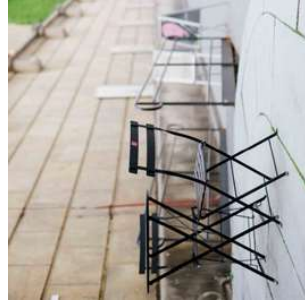
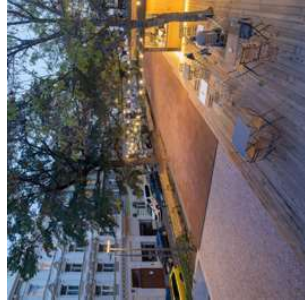
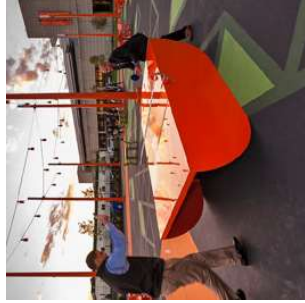
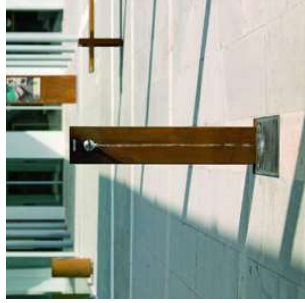
Etapizace

Návrh se dá rozdělit na tři části, které se dají zhotovit v rámci po sobě jdoucích etap. V první etapě se vystaví dopravní a technická infrastruktura (nové spojení ulice Kottlářova s ulicí Výškovická) a její přílehlé okolí. Další etapa je podminěna vystěhováním parkovacích stání na nové místo do ulice Volgogradská a celkové výměně povrchů v okolí kostela (propojení prostranství před Alexandrií, předprostoru kostela a živého parteru obchodního domu Kotva). Ve třetí etapě bude vyhotovena terasa, která na celé území nabídne pohled z úplně jiné perspektivy.



Skicy

Mobiliář a osvětlení



Skicy

Materiálové řešení

V návrhu používáme materiály, které vychází z návrhu kostela a pravidel veřejného prostoru v tomto typu zástavby. Pro zpevněné plochy volíme převážně odolné materiály jako beton a žulová dlažba, mobiliář je navržen jako betonové bloky s dřevěnými sedáky. Tvar a uskupení dlažby s betonovými bloky mobiliáře vychází z modulového rasteru náměstí. Pro neformální hřiště volíme probarvený hlazený beton (v červené barvě předprostoru kina Luna), který může být využíván i pro kolečkové sporty (koloběžky, skate, brusle). Nová terasa u kotvy bude z oceli lakované na červenou barvou. Pro nezpevněné plochy používáme mlátové a zatravněné povrchy, kterými vytváříme atmosféru městského parku.

Návrh je koncipován jako volnočasové náměstí vybízející k odpočinku a aktivitám. Cílem je dát lidem důvod strávít ve veřejném prostoru příjemně a kvalitně svůj čas a tím místo zakřivovat tak, aby se stalo bezpečným. V současné době se v okolí kostela nachází spousta baru a restaurací, které ale svým zevnějškem nelákají ke své návštěvě a lidé se spíše parteru okolních budov bojí. Naším návrhem se snažíme tento nešťastný stav změnit. Využíváme současného ocelového schodiště a rozšiřujeme pavlač obchodního domu Kotva (kterou považujeme za přidanou hodnotu) a nabízíme kvalitní posezení na terase s výhledem na celý prostor. Na terasu umístíme židle a stoly. Abychom ale terase dali další využití a celému prostoru přidali hravosti, využíváme terasu i jako hravý prvek – nerezová skluzavka a zavěšené síť. Pod terasou je umístěn dlouhý populární piknikový stůl a hřiště na pétanque. Tím bude zajištěna sociální kontrola (rodiče s dětmi budou v úzkém kontaktu s uživateli parteru a pavlače). Též se tím snažíme celé území propojit s předprostorem kina Luna, které považujeme za nejhodnotnější věc v okolí pro trávení volného času. Jako další hravé propojení s kinem vidíme v neformálním basketbalovém hřišti a vodním betonovým prvkem. Mají si v současné době děti ze sousedního sociálního bydlení kde hrát?

Další hravost s lehký a hamaka sítěmi můžeme najít u lékařského centra, kde se uživatel může začíst do své oblíbené knížky ve stínu stromů. Izolované si odpočinout. Příjemné relaxační místo pro posezení nám též vzniká nové vysazeným bosquetem u neformálního hřiště.

