

PLÁN

**prevence kriminality statutárního
města Ostravy na léta 2015 – 2016**

I. Úvod

Prevence kriminality

Prevence kriminality je definována jako ofenzivní strategie boje s trestnou činností. Představuje soubor nejrůznějších aktivit zaměřených na odstranění, blokaci či oslabování příčin kriminality a kriminogenních faktorů. Spočívá ve snaze kriminalitě předcházet, snížit pravděpodobnost vzniku a výskytu trestných činů a redukovat sociálně patologické jevy, které představují podhoubí kriminality.¹

Preventivní aktivity se uskutečňují na celostátní, regionální i místní úrovni, v rámci primární, sekundární a terciární² prevence.

Prevence kriminality zahrnuje³:

- **sociální opatření, která se zabývají sociálními a ekonomickými problémy**, zaměřují se na ohrožené jedince a jejich rodiny, na skupiny obyvatel a městské části s cílem změnit nepříznivé socioekonomické prostředí
- **situační opatření** - jejich cílem je omezování příležitostí k páčání trestné činnosti, zvyšování možnosti dopadení pachatele, snižování zisků z trestné činnosti zejména technickými opatřeními
- **informování občanů a jejich aktivizace** – zprostředkování informací o bezpečnostní situaci, o účinných formách obrany před trestnou činností a zapojení občanů do aktivního způsobu zvyšování vlastní bezpečnosti i bezpečí svého okolí
- **budování realizačních kapacit** – posilování systému prevence kriminality včetně podmínek pro realizaci národních, regionálních a lokálních preventivních strategií a zajištění jejich finanční podpory

Hlavní cílové skupiny, na které se preventivní působení zaměřuje, lze charakterizovat jako skupiny ohrožené sociálně patologickými jevy, případně s kriminální zkušeností. Sem patří zejména děti a mladiství, skuteční či potenciální pachatelé a oběti trestných činů.

Systém prevence kriminality v ČR⁴

Základem úspěšné strategie je efektivní systém prevence kriminality na úrovni vlády ČR, respektive resortů, a jeho koordinace Republikovým výborem (včetně metodické podpory), za účasti krajů a obcí.

Systém prevence kriminality v České republice v letech 2012 až 2015 má 3 úrovně:

1. republiková a resortní – koordinační roli plní meziresortní orgán Republikový výbor,
2. krajská – krajské úřady,
3. lokální – samosprávy měst a obcí zatížených vysokou mírou kriminálně rizikových jevů.

Vláda iniciuje a usnadňuje činnost v oblasti sociální a situační prevence kriminality. Kraje mají v systému prevence kriminality koordinační a podpůrnou roli. Místní samospráva vytváří a upravuje programy s ohledem na místní podmínky, neboť ke kriminalitě dochází na úrovni obcí a čtvrtí a mnohé příčiny lze řešit pouze lokálně. Za fungování a rozvoj systému prevence kriminality na republikové, krajské a lokální úrovni zodpovídá resort vnitra (Ministerstvo vnitra ČR).

¹ Podle: Havrdová, E. (ed.): Tvorba realizace projektů prevence kriminality mládeže. Centrum pro veřejnou politiku 2007.

² **Primární prevence** se zaměřuje na kořeny delikvence, na hlubší příčiny kriminálního jednání. Zahrnuje celou populaci, dospělé i děti. **Sekundární prevence** se zaměřuje na konkrétní rizikové jedince a skupiny obyvatelstva, újeji vymezené podle věku, druhu ohrožení, teritoria apod. Usiluje o odvrácení od kriminálního jednání a aktivní podporu společensky akceptovaného chování. **Terciární prevence** představuje resocializační a reintegrační opatření směřující k těm, kteří trestný čin již spáchali, na lokality, které již byly kriminalitou zasaženy a na osoby, které se již staly obětmi trestných činů. Zdroj: Strategie prevence kriminality na léta 2008-2011

³ Zdroj: Strategie prevence kriminality v ČR na léta 2008-2011

⁴ Zdroj: Strategie prevence kriminality v ČR na léta 2012-2015

II. Výchozí údaje pro Plán prevence kriminality

A) Strategie prevence kriminality v České republice na léta 2012 až 2015⁵

Vláda České republiky přijímá od roku 1996 střednědobé strategické materiály pro oblast prevence kriminality, které zaručují kontinuitu realizace preventivní politiky státu, její zkvalitňování a usměrňování podle vývoje trestné činnosti a potřeb praxe. Aktuálním strategickým materiálem je **Strategie prevence kriminality v České republice na léta 2012 až 2015**, která byla schválena usnesením vlády č. 925 ze dne 14. prosince 2011 (dále jen „Strategie“). Vláda v ní definuje základní priority, principy a okruhy preventivní politiky státu na dané období. Strategie navazuje na poznatky plynoucí z průběžného hodnocení předchozí strategie, určuje cíle, principy a priority nové vládní politiky v oblasti prevence kriminality a definuje obsah systému prevence kriminality v rámci České republiky na úrovni státu, krajů a obcí.

Cíle Strategie

- Snižování míry a závažnosti trestné činnosti a zvyšování pocitu bezpečí občanů.
- Snižování výskytu delikventní činnosti u cílových skupin definovaných ve Strategii, nebo jejich ochrana.
- Efektivní a koordinovaný systém prevence kriminality⁶.
- Komplexní přístup v komunitách postavený na spolupráci obce, Policie ČR a dalších subjektů.

Priority Strategie

- Snižování rizik a výskytu protiprávní činnosti na úrovni obcí a regionů, včetně oslabování rizikových faktorů, které přispívají k výskytu protiprávního jednání
- Integrace efektivní prevence kriminality do výkonu práce v Policii ČR, zejména na základních útvarech
- Podpora národních specifických projektů a programů
- Vytvoření efektivního a stálého systému sběru, analytického zpracování, předávání a poskytování informací v oblasti prevence kriminality na a mezi všemi úrovněmi subjektů prevence kriminality

Metody a nástroje Strategie

Strategie se zaměřuje na podporu koordinační a podpůrné role krajů, praktický výkon prevence kriminality na úrovni obcí a měst, analytickou a koncepční činnost, vytváření map prevence kriminality, zajištění efektivní opatření směřující od měření efektivity procesu k efektivitě dopadu, vzdělávání realizátorů v oblasti prevence kriminality.

Strategie využívá nástroje sociální prevence, situační prevence, prevence kriminality v komunitách jako komplexního systému opatření, realizace specifických projektů, dotační podpory aktivit, programů a projektů prevence kriminality, realizace výzkumů a podpory mezinárodní spolupráce.

Cílem sociální prevence v rámci Strategie je zaměřit se na ty cílové skupiny a podporovat takové aktivity a projekty, které budou směřovat k odstranění kriminálního chování a kriminálně rizikového chování a jednání v rámci definovaných cílových skupin.

⁵ Zdroj: Strategie prevence kriminality v České republice na léta 2012 až 2015

⁶ Zejména funkční institucionalizace, hierarchizace a způsob legislativní úpravy prevence kriminality, analytická činnost, podpora efektivních projektů na úrovni obcí, vyhodnocování efektivity dopadů projektů, aktivit a programů, medializace politiky v oblasti prevence kriminality (internetový portál, efektivní systém šíření informací).

Cílové skupiny:

- Děti a mladí dospělí
- Rodiny (s rizikem výskytu kriminálního chování u jejich členů)
- Recidivisté⁷
- Oběti trestných činů
- Komunity

Dotiční podpora

Dotiční podpora krajům a obcím v rámci Strategie je realizována prostřednictvím Programu prevence kriminality (dále jen „Program“) vyhlášeným každoročně Ministerstvem vnitra⁸. Kraje a města, která jsou do tohoto Programu zapojena, musí zpracovat program prevence kriminality na jeden kalendářní rok. Program obsahuje projekty zaměřené na řešení místních problémů veřejného pořádku související s pácháním trestné činnosti a dalších kriminálně rizikových jevů. Program musí respektovat priority a cíle vládou schválené Strategie prevence kriminality a každoročně vydávané zásady pro poskytování státních účelových dotací. Projekty doporučené k dotiční podpoře jsou vybírány krajem na základě metodiky Ministerstva vnitra.

B) Koncepce prevence kriminality Moravskoslezského kraje na období 2012-2016

Moravskoslezský kraj se zapojil do systému prevence kriminality v roce 2008, kdy přistoupil do tzv. krajské úrovně systému prevence kriminality a vytvořil svoji první Koncepci prevence kriminality. Aktuální „Koncepce prevence kriminality Moravskoslezského kraje na období 2012-2016“ (dále jen „Koncepce“) vychází ze státní Strategie a je zpracována na základě doporučení, které vydal odbor prevence kriminality Ministerstva vnitra jako gestor v této oblasti. Jsou v ní stanoveny vize, cíle, cílové skupiny a aktivity, pomocí kterých má stanovených být cílů dosaženo.

Hlavní cíle Koncepce

- komplexní přístup při řešení bezpečnostních problémů a rizik s ohledem na potřeby cílových skupin Koncepce
- podpora realizace efektivních preventivních opatření, která znesnadňují páchání trestné činnosti a zvyšují možnosti dopadení pachatelů
- zvyšování informovanosti o možnostech účinné obrany a ochrany před trestnou činností
- zvyšování kompetencí cílových skupin koncepce a to především pracovníků působících v oblasti prevence

Cílové skupiny Koncepce

- oběti a svědci trestných činů
- pachatelé
- riziková jedinci v postavení potenciálních pachatelů nebo obětí
- veřejnost

⁷ Z hlediska pachatelů je v ČR patrný stále se zvyšující podíl recidivistů na trestné činnosti. V časové řadě rostl jejich podíl na objasněné trestné činnosti: rok 2008 = 43,7 %; rok 2009 = 45,9 %; rok 2010 = 47,5 %. Tato situace je v některých krajích ještě horší, např. v Moravskoslezském kraji činí podíl recidivistů u objasněných trestných činů 65%. Problém recidivy je závažný nejen z hlediska kriminálního, ale i z hlediska justičního, penologického (přeplněnost věznic), sociálního a ekonomického.

⁸ Ministerstvo vnitra stanovilo podmínky nutné pro organizaci, přípravu a realizaci programů prevence kriminality měst. Statutární město Ostrava je splnilo ustavením pracovní skupiny prevence kriminality (usnesení RM č. 61/16 ze dne 27. 3. 2007), zřízením funkčního místa manažera programu prevence kriminality a každoročním finančním zabezpečením programu v minimální požadované výši na projekty. Realizace programu je podmíněna zpracováním **Plánu prevence kriminality statutárního města Ostravy minimálně na léta 2015 – 2016**.

C) Bezpečnostní analýza (viz Příloha č. 1)

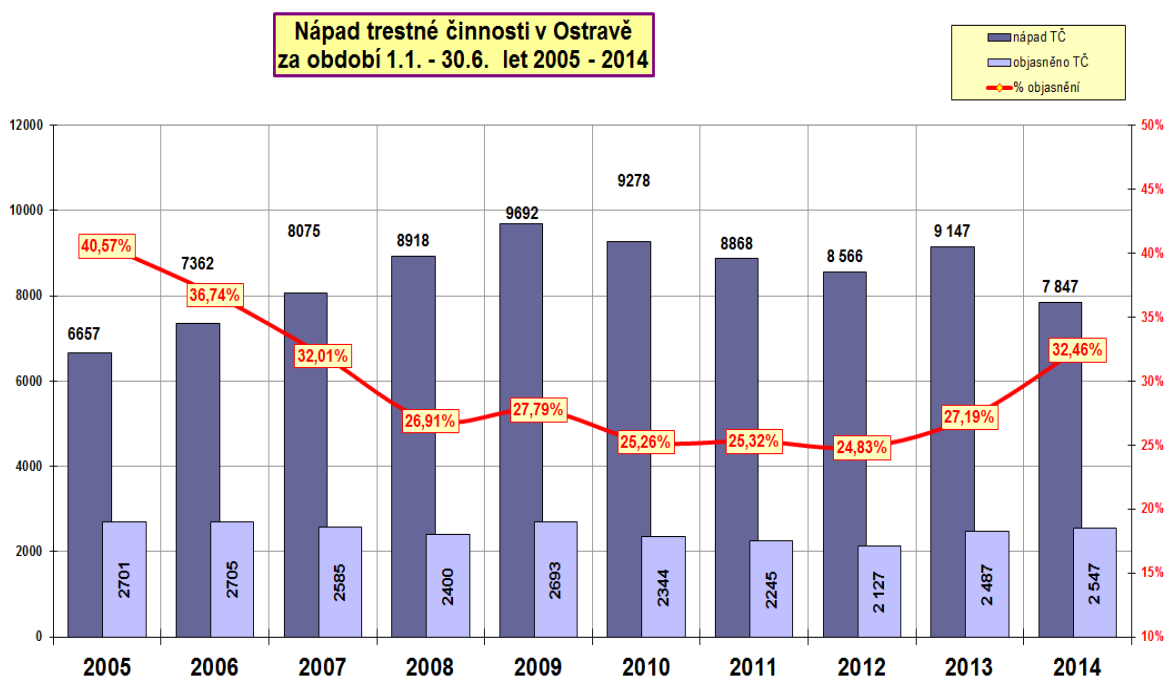
Zpracování bezpečnostní analýzy je předpokladem zpracování Plánu prevence kriminality statutárního města Ostravy. Analýza je zpracována podle pokynů, které vydal odbor prevence kriminality Ministerstva vnitra jako gestor v této oblasti. Byla zpracována odborem kultury a zdravotnictví – úsekem prevence kriminality na základě podkladů a podnětů subjektů zapojených do prevence kriminality - MŘ Policie ČR Ostrava, Městské policie Ostrava, Probační a mediační služby ČR, Pedagogicko-psychologické poradny Ostrava, odboru sociálních věcí, školství, sportu a volnočasových aktivit Magistrátu města Ostravy, neziskových a dalších organizací působících ve městě. Zahrnuje analýzu kriminality, sociálně-demografickou analýzu a institucionální analýzu.

Analýza kriminality

Analýza kriminality byla zpracována na základě údajů **Městského ředitelství Policie Ostrava**. Obsahuje rozbor vývoje kriminality ve městě, údaje o celkové kriminalitě⁹, základních druzích trestné činnosti, nápadu trestné činnosti podle jednotlivých policejních oddělení, definuje kriminogenní faktory a bezpečnostních rizika z pohledu Městského ředitelství Policie Ostrava.

Z analýzy vyplývá, že bezpečnostní situace a struktura páchané trestné činnosti se nijak významně neodlišuje od stejných parametrů podobně velkých měst. Hlavní podíl na počtu evidovaných trestných činů mají zejména trestné činy v oblasti bagatelní majetkové kriminality. Největší podíl nápadu trestné činnosti v rámci městského ředitelství v současné době eviduje Policie ČR u obvodních oddělení Zábřeh, Mariánské Hory, Ostrava 1 a Hrabůvka¹⁰.

Bezpečnostní situaci na území statutárního města Ostravy lze považovat za stabilizovanou. Současný vývoj kriminality v Ostravě ve srovnání se stejným obdobím předešlých let se jeví jako pozitivní. Klesá nápad trestné činnosti a naopak již druhým rokem stoupá objasněnost.



Positivním faktorem je také navýšení počtu policistů zařazených na Městském ředitelství policie Ostrava. Ovšem s ohledem na současnou ekonomickou situaci v České republice, sociodemografické

⁹ Celkovou kriminalitou se rozumí veškerá trestnou činnost, zaevidovaná Policií ČR MŘ Ostrava. Policie ČR dělí celkovou kriminalitu na oblast kriminality obecné, hospodářské a kriminality zbývající. Obecná kriminalita je tvořena kriminalitou násilnou, mravnostní, majetkovou a ostatními obecně-kriminálními činy.

¹⁰ Je potřeba upozornit na to, že hranice teritorií služebních obvodů jednotlivých obvodních oddělení nekorespondují přesně s hranicemi jednotlivých městských obvodů, částí či obcí správního obvodu statutárního města Ostravy.

rozložení Moravskoslezského kraje - vysokou nezaměstnanost a minimální pracovní příležitosti a vývoj výskytu sociálně patologických jevů s ohledem na existenci vyloučených lokalit či rostoucí počet problémových ubytoven, předpokládá Policie ČR spíše negativní trend ve vývoji nápadu trestné činnosti.

K analýze kriminality je připojeno stručné zhodnocení situace v oblasti veřejného pořádku, které bylo zpracováno na základě údajů **Městské policie Ostrava**. Vyplývá z něho, že po určitém výkyvu v situaci na úseku veřejného pořádku v roce 2013 došlo v roce 2014 k poklesu celkového počtu řešených přestupků a situace se stabilizovala. Problémem zůstávají přestupky proti majetku, přičemž podstatnou část přestupků pak tvoří krádeže zboží v prodejnách. Nejzatíženějšími oblastmi z hlediska páčání přestupků na úseku veřejného pořádku jsou Moravská Ostrava, Poruba a Přívoz.

Sociálně demografická analýza

Analýza se zaměřuje především na kriminálně rizikové skupiny a jevy ve městě. Obsahuje základní údaje o obyvatelstvu, nezaměstnanosti, kumulaci sociálně a kulturně znevýhodněných skupin obyvatelstva, informace o charakteru osídlení, dávkách sociální pomoci a údaje orgánů sociálně-právní ochrany dětí, sociálních kurátorů, údaje okresního metodika prevence a romského koordinátora.

V analýze se konstatuje, že celkový počet obyvatel ve městě Ostrava se průběžně snižuje (s výjimkou roku 2013). Počet cizinců je stabilní. V současnosti zároveň dochází ke stárnutí populace.

Významnými faktory, které podmiňují výskyt trestné činnosti jsou nezaměstnanost a chudoba. Z tohoto hlediska patří Ostrava k nejpostiženějším.

Míra nezaměstnanosti je v Ostravě vysoká (podíl nezaměstnaných osob činil v roce 2013 11%, zatímco republikový průměr byl 8,2%). Počet nezaměstnaných stoupá od konce roku 2011, naopak počet volných míst klesá (v roce 2013 byla zaznamenána nejnižší hodnota volných pracovních míst od roku 2003).

Lze konstatovat, že míra chudoby, posuzovaná dle výše vyplacených sociálních dávek, je v Ostravě vysoká. Počet vyplacených sociálních dávek (dávek hmotné nouze a dávek státní sociální podpory) roste. Počet vyplacených dávek hmotné nouze významně narostl v roce 2012 a opět v roce 2013.

Jedním z důsledků vyšší míry nezaměstnanosti a vyšší míry chudoby je koncentrace rizikových lokalit. Obecně rizikovými jsou ubytovny a jejich okolí. S tím souvisí nárůst výskytu drog a lichvy. Z pohledu romského koordinátora se nacházejí na území desíti městských obvodů: Moravská Ostrava a Přívoz, Slezská Ostrava, Vítkovice, Mariánské Hory a Hulváky, Radvanice a Bartovice, Poruba, Ostrava-Jih, Svinov, Nová Ves a Michálkovice.

Problémem se dále stává fenomén bezdomovectví, ten se týká veškerých velkých evropských měst a v určité míře se dotýká všech větších měst v ČR nevyjímaje ani město Ostrava.

Ve školním prostředí je za velký současný problém považován nárůst agresivity a nepřiměřeného chování studentů nejen vůči spolužákům, ale i pedagogickým pracovníkům. Dalším jevem, který školskou praxi tíží je skryté záškoláctví, nedostatečná výchova rodičů, nedostatečná připravenost škol na práci s kolektivem, zvyšování internetového napětí ve školách a omezenost nabídky intervence v třídních kolektivech.

Institucionální analýza

V oblasti prevence kriminality působí na území statutárního města Ostravy subjekty státní správy a samosprávy (Magistrát města Ostravy, Městská policie Ostrava, Policie ČR – Městské ředitelství policie Ostrava, Krajský úřad Moravskoslezského kraje, Probační a mediační služba ČR – středisko Ostrava), příspěvkové organizace (Diagnostický ústav Ostrava – Kunčičky, Pedagogicko – psychologická poradna Ostrava – Zábřeh, školy aj.) a nestátní neziskové organizace (poskytují především služby sociálního poradenství, sociální prevence a další aktivity s těmito službami související).

Spolupráce mezi těmito institucemi probíhá při realizaci dílčích projektů (Systém včasné intervence, Bezpečnější Ostrava, Plán postupu při řešení mimořádné situace hrozící eskalace napětí ve vyloučených lokalitách z důvodu hrozby akce s extremistickým podtextem), v rámci komunitního plánování, tzv. policejních buněk, v rámci působení pracovních skupin. V rámci poskytování účelových dotací a transferů v oblasti prevence kriminality jsou podporovány nestátní neziskové organizace působící v oblasti prevence kriminality, Městská policie Ostrava, Policie ČR, charitní, církevní a další organizace a rizikové městské obvody.

Bezpečnostní analýza v plném rozsahu tvoří Přílohu č.1 Plánu prevence kriminality statutárního města Ostravy na období 2015-2016.

D) Zkušenosti města s realizací programů a hodnocení realizovaných opatření (viz Příloha č. 2)

Zkušenosti města s realizací programů

Statutární město Ostrava zpracovává již od roku 1996 strategické dokumenty, na jejichž základě byl vytvořen systém aktivit prevence kriminality opírající se o analytickou a vyhodnocovací činnost policie a spolupráci se státními i nestátními organizacemi působícími na území města.

Program prevence kriminality Ministerstva vnitra ČR

Od roku 1996 se statutární město Ostrava zapojuje do programu prevence kriminality Ministerstva vnitra, v rámci něhož je možné žádat finanční prostředky na realizaci projektů v oblasti prevence kriminality. Díky tomuto programu se podařilo zkvalitnit a rozšířit síť institucí poskytujících preventivně sociální služby, zlepšila se koordinace na místní úrovni a spolupráce mezi těmito subjekty. Byla posílena partnerská role Policie ČR, zejména při identifikaci problémů a v jejím aktivním zapojení do preventivních aktivit města.

Projekty SMO v rámci programů prevence kriminality MV ČR v letech 2011- 2014

Rok	Počet projektů	Dotace MV ČR v Kč	Podíl města v Kč	Celkem Kč
2012	6	1 103 000	193 683	1 296 683
2013	6	697 000	128 000	825 000
2014	4	1 494 000	262 000	1 756 000

Dotiční systém SMO v oblasti prevence kriminality

Od roku 2002 podporuje statutární město Ostrava ze svého rozpočtu aktivity přispívající k řešení priorit města v oblasti prevence kriminality realizované nestátními neziskovými i jinými subjekty. Aktivity v rámci této podpory spadají především do oblasti sociální prevence. Priority a témata vyhlášená v rámci výběrového řízení pro poskytnutí účelových dotací vyplývají z aktuální bezpečnostní situace ve městě a strategických materiálů města Ostravy včetně komunitního plánu.

Účelové dotace poskytnuté z rozpočtu SMO na prevenci kriminality v letech 2012 – 2014

	Počet projektů	Celkem Kč
2012	40	7 477 000
2013	78	7 477 000
2014	84	9 521 000

Od roku 2008 je část finančních prostředků z rozpočtu města určených pro účelové dotace v oblasti prevence kriminality poskytována formou transferů městským obvodům na realizaci jejich vlastních projektů zpracovaných pro oblast prevence kriminality ve spolupráci s Policií ČR, Městskou policií Ostrava, Probační a mediační službou ČR a neziskovými organizacemi.

Transfery městským obvodům poskytnuté z rozpočtu SMO na prevenci kriminality v letech 2008 – 2014

	Počet projektů	Celkem Kč
2012	9	1 081 000
2013	10	791 000
2014	9	644 000

Hodnocení dopadu realizovaných opatření

Pro hodnocení dopadu realizovaných opatření a aktivit byly využity (v souladu s metodikou hodnocení projektů zpracovanou pro Ministerstvo vnitra) ohlasy a feedback odborníků, kteří působí v daných oblastech. Za tímto účelem byli osloveni odborníci v oblasti prevence kriminality na úrovni města a městských obvodů (pracovní skupiny komunitního plánování „děti a rodina“, „senioři“, „občané sociálně vyloučení a ohrožení sociálním vyloučením“, „romské etnikum“, „prevence kriminality a protidrogová prevence“, Tým pro mládež a starostové rizikových městských obvodů¹¹) s cílem zjistit hlavní faktory narušující u cílových skupin pocit bezpečí, výskyt rizikových jevů u cílové skupiny, zhodnotit jednotlivé typy stávajících opatření v oblasti prevence kriminality a identifikovat chybějící opatření.

Výstupy z hodnocení jsou poměrně obsáhlé. Oslovení odborníci **pozitivně hodnotili opatření z oblasti sociální prevence** (především „Programy prevence společensky nežádoucích jevů pro žáky a studenty“, „Otevřené kluby pro děti a mládež“, „Celoroční zájmové programy pro rizikové děti a mládež“, „Pobytové akce pro rizikové děti a mládež ve spolupráci s OSPOD“, „Nízkoprahové sportovní aktivity“). Pozitivně byla hodnocena celá skupina probačních programů pro děti, mládež i dospělé, včetně umožnění výkonu alternativních opatření či opatření typu „Domovník“. Pozitivně byly hodnoceny **různé typy informačních programů**, především těch, které jsou realizovány policií. Z opatření **situační prevence** byly hodnoceny jako potřebné kamerové systémy a tzv. řetízky bezpečí.

Některé programy jsou hodnoceny jako potřebné, ovšem je potřeba navýšit jejich počet (probační a výchovně-vzdělávací programy, programy zvyšování zaměstnatelnosti pro mladé) nebo je dořešit (projekt „SVI“, „Plán postupu..“, problém s motivací rodičů pro účast na programech atd.). Byla také vytipována **chybějící opatření** (projekty zaměřené na specifické cílové skupiny, specifické probační programy pro různé typy pachatelů, akutní nedostatek dětských psychologů a psychiatrů a další). Napříč hodnotícími skupinami se opakovala potřeba existence funkčního systému sociálního bydlení (nízkonákladového bydlení), potřeba posunu služeb přímo k cílovým skupinám (senioři, lidé bez domova, lidé žijící v rizikových lokalitách ...), potřeba prosazení funkčních změn na vyšší úrovni.

Popis zkušeností statutárního města Ostravy a hodnocení realizovaných opatření v plném rozsahu tvoří Přílohu č.2 Plánu prevence kriminality statutárního města Ostravy na období 2015-2016.

¹¹ Jedná se o městské obvody Moravská Ostrava a Přívoz, Slezská Ostrava, Ostrava-Jih, Vítkovice, Mariánské Hory a Hulváky, Poruba, Radvanice a Bartovice, Nová Ves, Svinov a Michálkovic.

III. Stanovení priorit statutárního města Ostrava v oblasti prevence kriminality

Plán prevence kriminality statutárního města Ostravy na období 2015-2016 (dále jen „Plán“) navazuje na předchozí strategické dokumenty v oblasti prevence kriminality a představuje zásadní materiál určující okruhy a postupy preventivních opatření. Vytváří obsahový a organizační rámec pro prevenci kriminality na dané období. Vychází ze státní Strategie, z krajské Koncepce, z bezpečnostní analýzy, ze zkušeností města s realizací preventivních aktivit, z hodnocení naplňování Plánu prevence kriminality statutárního města Ostravy na období 2012-2014 (vyhodnocení realizace stávajících opatření a identifikace chybějících opatření a z procesu komunitního plánování). Určuje vize, ke kterým bude směřovat, cíle, které se bude snažit naplňovat, cílové skupiny, na které se bude zaměřovat a opatření, která budou směřovat k řešení identifikovaných problémů.

Vize

- **komplexní systém prevence kriminality ve městě realizovaný na všech úrovních, vybudování efektivních realizačních kapacit, efektivní financování preventivních opatření**
- **zvyšování pocitu bezpečí občanů města**
- **snížování rizik a výskytu protiprávní činnosti na úrovni města včetně oslabování rizikových faktorů, které přispívají k výskytu protiprávního jednání**

Cílové skupiny

- **oběti a svědci trestných činů** (zejména zvláště zranitelné oběti¹²)
- **pachatelé** (zejména děti a mladiství a recidivisté, osoby s uloženým alternativním trestem nebo opatřením)
- **jedinci a skupiny v postavení potenciálních pachatelů nebo obětí** (zejména následující osoby ohrožené sociálním vyloučením - rizikové děti a mládež a jejich rodiny: rodiny s rizikem výskytu kriminálního chování u jejich členů, rodiny ze společensky znevýhodněného prostředí, neorganizované děti a mládež, predelikventní děti a mládež, děti s nařízenou ústavní výchovou: lidé bez domova, obyvatelé identifikovaných rizikových lokalit, osoby propuštěné z výkonu trestu odnětí svobody, osoby opouštějící zařízení pro výkon ústavní nebo ochranné výchovy či pěstounskou péči, senioři, osoby se zdravotním postižením, osaměle žijící osoby, ženy a dívky, žijící se komerčním sexem, osoby závislé na návykových látkách, osoby a rodiny v dluhové pasti, osoby s poruchami chování, osoby vyznávající extremistické názory)
- **veřejnost** (občané a návštěvníci města Ostravy, žáci a studenti ostravských škol, zákazníci nákupních center)

Cíle

- **komplexní přístup při řešení bezpečnostních problémů a rizik s ohledem na potřeby cílových skupin Plánu**
 - tento cíl bude naplňován především prostřednictvím opatření spadajících do sociální prevence
- **podpora a realizace efektivních preventivních opatření, která znesnadňují páčání trestné činnosti a zvyšují možnosti dopadení pachatelů**
 - tento cíl bude naplňován zejména prostřednictvím opatření spadajících do situační prevence
- **zvyšování informovanosti o možnostech účinné obrany a ochrany před trestnou činností**
 - tento cíl bude naplňován zejména prostřednictvím realizace a podpory aktivit v oblasti informování a aktivizace občanů
- **posilování systému prevence kriminality ve městě**
 - tento cíl bude naplňován prostřednictvím opatření budování realizačních kapacit

¹² (dle §2, odst.4, zákona č. 45/2013 Sb.)

IV. Návrhy opatření

Typy opatření k dosažení stanovených cílů

- sociální opatření
- situační opatření
- informační opatření, aktivizace občanů
- budování realizačních kapacit

Opatření 1

Sociální opatření - vzdělávací aktivity

Projekty realizované na úrovni primární a sekundární prevence, jejichž cílem je zejména předávání informací z oblasti právního vědomí a vštěpování společenských norem.	
1.1. Podpora programů prevence rizikového chování pro děti, žáky a studenty. 1.2. Podpora informačních programů pro rodiče a pedagogy. 1.3. Podpora výchovně vzdělávacích programů pro rizikové děti a mládež ve spolupráci s OSPOD. 1.4. Podpora aktivit na zvýšení zaměstnatelnosti cílových skupin identifikovaných v Plánu. 1.5. Podpora aktivit na zvýšení funkční gramotnosti a úrovně právního vědomí cílových skupin identifikovaných Plánu.	
Termín realizace	V průběhu realizace Plánu.
Zodpovídá/spolupráce	KZ ve spolupráci s SVŠ, MPO, PČR, PMS, NNO, ÚP a městskými obvody.
Ukazatel plnění	Počet realizovaných projektů, počet realizovaných aktivit, počet podpořených osob.

Opatření 2

Sociální opatření - zájmové a sportovní preventivní aktivity

Cílem projektů v kategorii „sportovní aktivity“ je nabídnout možnost aktivního prožívání volného času především neorganizovaným dětem a mládeži a také dospělým zájemcům zejména v lokalitách charakteristických nízkou úrovní občanské vybavenosti a nedostatkem příležitostí ke sportovnímu vyžití, případně také široké veřejnosti. Cílem projektů v kategorii „zájmové aktivity“ (mimo sportovní) je nabídnout možnost trávení volného času akceptovatelným, tvořivým a cíleným způsobem a tím snižovat bariéry, které zabraňují cílové skupině dosažení sociálních potřeb neprofesního sebeuplatnění.	
2.1. Podpora provozu hřišť a sportovišť otevřených pro veřejnost. 2.2. Podpora sportovních aktivit dostupných rizikovým dětem a mládeži. 2.3. Podpora činnosti „Otevřených klubů pro děti a mládež“ v rizikových lokalitách. 2.4. Podpora celoročních zájmových programů pro rizikové děti a mládež. 2.5. Podpora pobytových akcí pro rizikové děti a mládež ve spolupráci s OSPOD.	
Termín realizace	V průběhu realizace Plánu.
Zodpovídá/spolupráce	KZ ve spolupráci s SVŠ, MPO, PČR, PMS, NNO a městskými obvody.
Ukazatel plnění	Počet realizovaných projektů, počet realizovaných aktivit, počet podpořených osob.

Opatření 3

Sociální opatření - krizová a poradenská zařízení a související činnosti

<p>Projekty krizových, poradenských či azylových zařízení převážně přísluší do kategorie sekundární prevence. Poskytují programy a služby zaměřené na problematické sociální či psychosociální jevy. Aplikují takové metody sociální práce a terapie, které motivují klienty ke zlepšení jejich svízelné situace, usnadňují adaptaci při začleňování do běžného života a snižují tak riziko jejich sociálního či psychického selhání.</p>	
<p>3.1. Podpora aktivit na pomoc obětem trestných činů. 3.2. Podpora aktivit přispívajících k řešení problematiky domácího násilí. 3.3. Podpora probačních a jiných programů k rozvíjení sociálních dovedností a osobnosti dětí mladších 15let a mladistvých ve spolupráci s PMS. 3.4. Podpora probačních resocializačních programů pro dospělé. 3.5. Podpora při vytváření podmínek pro výkon trestu a trestního opatření obecně prospěšných prací a výchovné povinnosti společensky prospěšné činnosti. 3.6. Podpora integračních aktivit pro osoby po návratu z výkonu trestu, výkonu ústavní či ochranné výchovy nebo pěstounské péče. 3.7. Podpora či realizace aktivit bránících šíření extremistických názorů včetně prevence diváckého násilí. 3.8. Podpora či realizace preventivních aktivit pro obyvatele rizikových lokalit identifikovaných v Plánu. 3.9. Podpora či realizace preventivních programů pro osoby ohrožené sociálním vyloučením identifikovaných v Plánu.</p>	
Termín realizace	V průběhu realizace Plánu.
Zodpovídá/spolupráce	KZ ve spolupráci s SVŠ, MPO, PČR, PMS, NNO a městskými obvody.
Ukazatel plnění	Počet realizovaných projektů, počet realizovaných aktivit, počet podpořených osob.

Opatření 4 Situační opatření

Specifická opatření k omezení a znesnadnění páčání trestné činnosti, zvyšování pravděpodobnosti odhalení pachatele, zvyšování pocitu bezpečí obyvatel.	
4.1. Realizace a podpora cíleně zaměřených situačních a technických opatření zamezujících páčání zejména majetkových a násilných trestných činů dle parametrů vymezených v aktuálních Zásadách pro poskytování dotací ze státního rozpočtu na výdaje realizované v rámci Programu prevence kriminality: - kamerové soubory a rozšíření kamerových souborů, - mobilní kamerové soubory, - zabezpečovací a vyhodnocovací soubory, - mříže, - osvětlení rizikových míst, - software - grafické soubory, hardware pro preventivní a bezpečnostní účely aj. 4.2. Podpora dopravně-bezpečnostních opatření v rizikových lokalitách identifikovaných v Plánu.	
Termín realizace	V průběhu realizace Plánu.
Zodpovídá/spolupráce	KZ ve spolupráci s MPO, PČR, městskými obvody.
Ukazatel plnění	Počet realizovaných projektů.

Opatření 5 Informační opatření, aktivizace občanů

Zprostředkování informací o možnostech účinné obrany a ochrany před trestnou činností, o bezpečnostní situaci, o realizovaných projektech v oblasti prevence kriminality, zapojení občanů do aktivního způsobu zvyšování vlastní bezpečnosti i bezpečí svého okolí, zvyšování pocitu bezpečí občanů.	
5.1. Podpora informačních a aktivizačních projektů pro cílové skupiny identifikovaných v Plánu. 5.2. Podpora či realizace aktivit přispívajících ke zmírňování interetnického napětí. 5.3. Realizace projektu „Bezpečnější Ostrava“.	
Termín realizace	V průběhu realizace Plánu.
Zodpovídá/spolupráce	KZ ve spolupráci s MPO, PČR, PMS, NNO, SVŠ a městskými obvody. Pracovní skupina Bezpečnější Ostrava.
Ukazatel plnění	Počet realizovaných projektů, počet realizovaných kampaní, funkční webové stránky, počet informovaných osob.

Opatření 6 Budování realizačních kapacit

<p>Vytvoření podmínek pro organizační zabezpečení, přípravu a realizaci a finanční zabezpečení systému prevence kriminality statutárního města Ostravy, zvyšování profesní a odborné úrovně pracovníků v oblasti prevence kriminality. Do této kategorie je také zařazen specifický projekt tzv. Systém včasné intervence, kde jde o vytvoření optimálních podmínek pro sociálně nápravné intervence státní a veřejné správy i nestátních organizací.</p>	
<p>6.1. Realizace dotačních programů pro externí subjekty (NNO, PO a další). 6.2. Realizace vlastních projektů SMO, zapojení do Programu prevence kriminality MV ČR. 6.3. Poskytování transferů MO s přihlédnutím k rizikovosti daného obvodu. 6.4. Podpora projektů MPO. 6.5. Analýza potřeb (realizace výzkumu pocitu bezpečí občanů). 6.6. Tvorba bezpečnostní analýzy města včetně map kriminality. 6.7. Modernizace stávajícího Systému včasné intervence. 6.8. Spolupráce se zainteresovanými subjekty v oblasti prevence kriminality (MV ČR, KÚ MSK, SVŠ, MMO – KP, MPO, PČR, PMS, PPP, DPO) a navázání nové spolupráce (Agentura pro sociální začleňování, vysoké školy, mezinárodní spolupráce). 6.9. Podpora rizikových městských obvodů včetně předávání příkladů dobré praxe. 6.10. Vzdělávání pracovníků v oblasti prevence kriminality. 6.11. Podpora prosazování funkčních změn (připomínkování novelizací zákonů, aj.) 6.12. Vytvoření metodiky hodnocení efektivity a dopadu preventivních opatření. 6.13. Hodnocení plnění Plánu.</p>	
Organizační zabezpečení Plánu	<p>Rada a zastupitelstvo města. Komise protidrogová a ochrany veřejného pořádku. Pracovní skupiny komunitního plánování především Prevence kriminality a protidrogová prevence. Pracovní skupina rady města „Prevence kriminality na místní úrovni“. Pracovní skupina rady města „Bezpečnější Ostrava“. MMO – KZ, SVŠ.</p>
Finanční zabezpečení Plánu	<p>Rozpočet města - rozpočtová kapitola ORJ 160 oboru KZ. Státní rozpočet – především kapitola MV. Fondy evropské unie. Vlastní nebo vlastní zdroje realizátorů.</p>
Ukazatel plnění	<p>Počet podpořených projektů, počet realizovaných projektů, počet poskytnutých transferů, počet podpořených projektů MPO, zpracovaná analýza potřeb, zpracovaná bezpečnostní analýza včetně map kriminality, funkční systém, přehled spolupráce a přehled navázání nové spolupráce, počet setkání, počet vyškolených osob, počet akcí, vytvořená metodika zpracované a předložené hodnocení Plánu.</p>

Seznam použitých zkratk

MPO – Městská policie
PČR – Městské ředitelství Policie Ostrava
MV – Ministerstvo vnitra ČR
KÚ MSK – Krajský úřad Moravskoslezského kraje
MMO – Magistrát města Ostravy
KZ – odbor kultury a zdravotnictví
KP – odbor kanceláře primátora
SVŠ – odbor sociálních věcí, školství, sportu a volnočasových aktivit
MO – městský obvod
OOP – obvodní oddělení policie
NNO – nestátní neziskové organizace
PMS – Probační a mediační služba České republiky
PPP – Pedagogicko – psychologická poradna Ostrava – Zábřeh
SMO – statutární město Ostrava
OSPOD – sociálně – právní ochrana dětí
SSP – státní sociální podpora
DPO – Dopravní podnik města Ostravy
PO – příspěvkové organizace
ÚP – Úřad práce ČR

Příloha č. 1

Bezpečnostní analýza

Úvodní přehled o zjištěné trestné činnosti v prvním pololetí roku 2014²

V úvodu je nutno konstatovat, že bezpečnostní situace na území města Ostravy je srovnatelná s podobně velkými městy v rámci České republiky, jakými jsou např. Brno či Praha. Srovnatelná je také struktura páchané trestné činnosti, typická pro velké aglomerace. **Bezpečnostní situaci lze nadále považovat za stabilní.** V průběhu roku 2014 došlo k poklesu zjištěné celkové kriminality³, a zvýšil se také počet objasněných trestných činů. Stejně jako v posledních letech je možné konstatovat, že **hlavní podíl na počtu evidovaných trestných činů mají zejména trestné činy v oblasti bagatelní majetkové kriminality.** Pozitivně MŘ Policie Ostrava hodnotí udržení **snižujícího se trendu v problematice krádeží jiných na osobách a krádeží dvoustopých motorových vozidel.** Největší pokles trestných činů je evidován především u krádeží věcí z vozidel způsobených vloupáním. Podíl majetkové kriminality zůstává ovšem i nadále velký, a to i díky zvýšení počtu krádeží jízdních kol a vloupání do bytů.

Z níže uvedené tabulky vyplývá, že v období leden až červen v roce 2014 **došlo k meziročnímu poklesu zjištěné celkové kriminality o 14,21%** a došlo ke zvýšení počtu objasněných trestných činů o 21,39%, což je velice pozitivní ukazatel.

Meziroční srovnání

	Celkem	Rozdíl ⁴⁾	Rozdíl v procentech
Celková zjištěná kriminalita	7.847	- 1 300	-14,21%
Objasněno trestných činů	2.547	+ 60	+2,41%
Celková objasněnost ⁵⁾	32,46%		+5,27%
Stíháno osob	2.693	+101	+3,90%
Způsobená hmotná škoda	156.726.223,- Kč	-170.798.973	-52,15%
Policisty zajištěné hodnoty	21.439.242,- Kč	+12.146.860	+130,72%

¹ Zdroj: MŘ Policie Ostrava

² Zdroj: Analýza vývoje trestné činnosti na území města Ostravy za období leden až červen 2014, MŘ Policie Ostrava

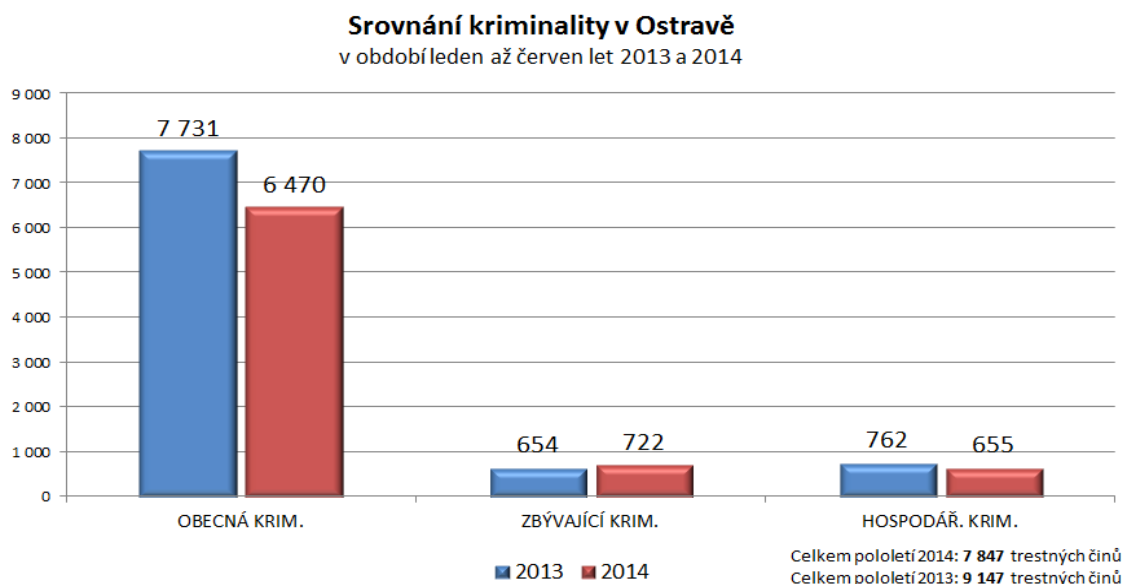
³ Zjištěná kriminalita – dále bude kromě slova zjištěná kriminalita užíváno slova nápad ve stejném významu.

⁴ Údaje znamenají změnu oproti roku 2013.

⁵ **Objasněnost** znamená podíl zjištěných a objasněných trestných činů.

Policie ČR dělí kriminalitu do tří hlavních oblastí – obecná kriminalita⁶, hospodářská kriminalita a zbývající kriminalita⁷.

U hospodářské, obecné došlo k poklesu nápadu trestných činů. U kriminality zbývající došlo k mírnému nárůstu počtu trestných činů.



V oblasti **obecné kriminality** došlo v období leden až červen roku 2014 k poklesu, kdy rozdíl oproti stejnému období roku 2013 činí -1 261 skutků, což představuje 16,31%. U majetkové kriminality došlo k meziročnímu poklesu o 1409 skutků, tedy meziroční pokles o 21,03%, kdy pokles lze sledovat v oblasti krádeží vloupáním, a to zejména do obchodů, do rodinných domů a ostatních objektů. Co se týče krádeží prostých, zde je evidován pokles zejména u krádeží vozidel a věcí z vozidel, naopak nárůst je sledován u krádeží jízdních kol a u krádeží kapesních.

U tzv. **zbývající kriminality** je možno vidět nárůst počtu trestných činů, především u nedbalostních dopravních nehod o 32 skutků, což představuje 25,40%, ale také u trestných činů ohrožení pod vlivem návykové látky a opilství.

Pokles nápadu lze evidovat v období leden až červen roku 2014 také u **hospodářské kriminality**, a to o 107 skutků, tedy 14,04%. Největší podíl na tomto poklesu má pokles trestných činů úvěrový podvod, kterého bylo zaevidováno o 101 případů méně, než v pololetí roku předcházejícího.

Shora popsany pokles trestné činnosti může souviset s loňskou amnestií prezidenta. Do budoucna ovšem policie předpokládá opačný trend vzhledem ke stále se zhoršující ekonomické situaci obyvatel Ostravska.

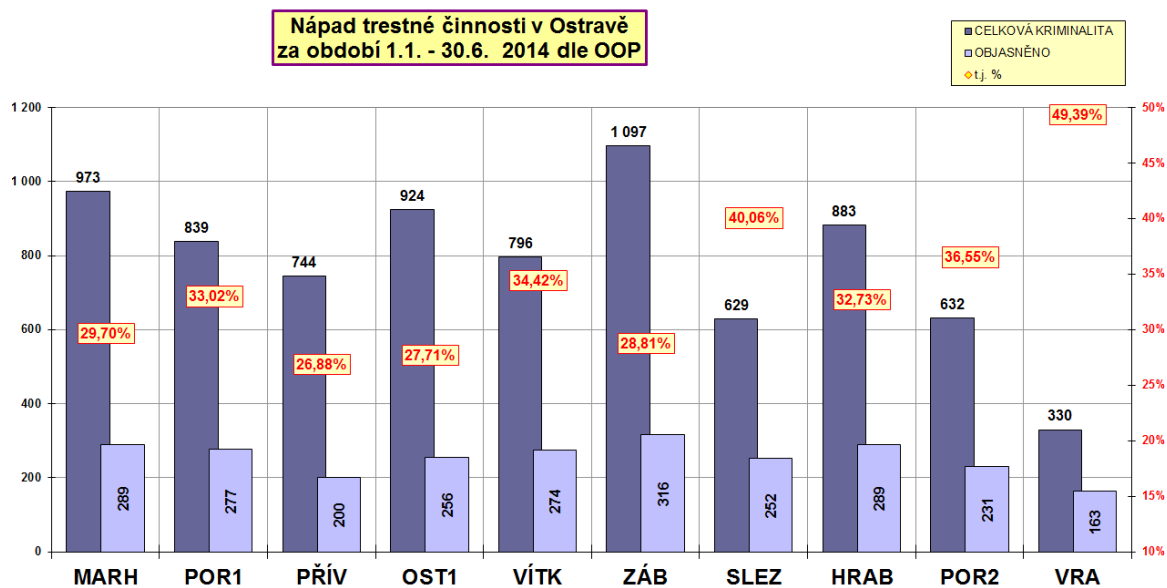
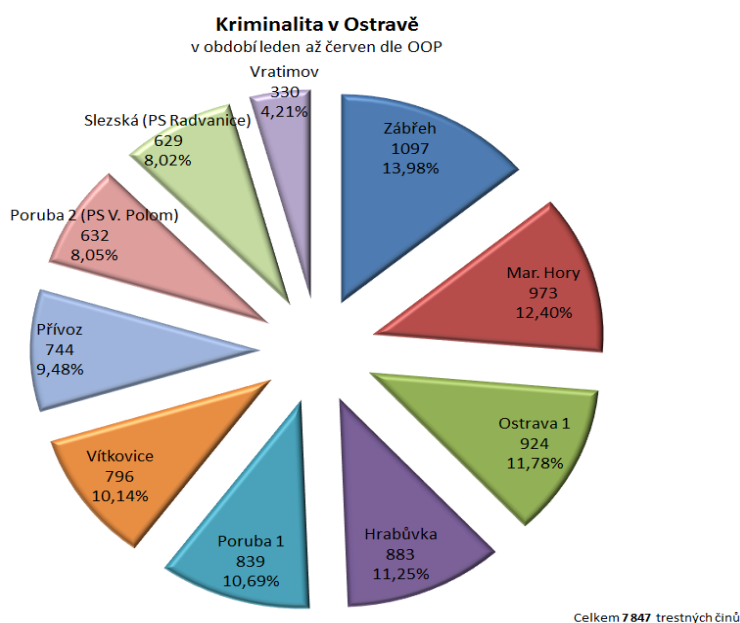
⁶ Obecná kriminalita zahrnuje kriminalitu násilnou, mravnostní, majetkovou a ostatní obecně kriminální činy.

⁷ Nejvýznamnější ukazatele nápadu u tzv. zbývající kriminality jsou: dopravní nehody silniční nedbalostní, ohrožení pod vlivem návykové látky, opilství, zanedbání povinné výživy, šíření poplašné zprávy. Tento typ kriminality zahrnuje také trestné činy, které hrubě narušují občanské soužití a které jsou podrobně sledovány policií, veřejností a sdělovacími prostředky. Jedná se o tzv. extremistické trestné činy (extremismus), mezi které patří hanobení národa, etnické skupiny, rasy a přesvědčení, podněcování k nenávisti vůči skupině osob nebo k omezování jejich práv a svobod, podpora a propagace hnutí směřujících k potlačení práv a svobod člověka.

Územní rozložení kriminality, teritoriální rozdíly⁸

Policie ČR, Městské ředitelství policie Ostrava mělo v pololetí roku 2014 územní působnost rozdělenou mezi deset obvodních oddělení a dvě policejní stanice tvořící nedílnou součást svých mateřských obvodních oddělení. **Největší podíl nápadu trestné činnosti** v období leden až červen roku 2014 a to **13,98%, tedy 1097 skutků evidováno u OOP Zábřeh** (oproti pololetí 2013 nárůst o 119 trestných činů, což představuje nárůst o 12,17%) **a obvodního oddělení Mariánské Hory**, kde šlo o podíl **12,40%** z celkového počtu zjištěných trestných činů (oproti pololetí 2013 pokles o 292 trestných činů, což představuje pokles o 23,08%). Následují obvodní oddělení Ostrava 1, Hrabůvka a dále, jak je uvedeno v grafu.

Následující grafy srovnávají počet trestných činů a objasněnost u jednotlivých obvodních oddělení v období leden až červen roku 2014 a pro lepší představu celkové rozložení v rámci Městského ředitelství policie Ostrava.



⁸ Je potřeba upozornit na to, že hranice teritorií služebních obvodů jednotlivých obvodních oddělení nekorespondují přesně s hranicemi jednotlivých městských obvodů, částí či obcí správního obvodu statutárního města Ostravy.

Kriminogenní faktory

Kriminogenní faktory na území města Ostravy jsou historicky stálé a představují typické znaky velké aglomerace se značným pohybem nejen domácích osob.

Podle Městského ředitelství Policie ČR je lze formulovat následovně:

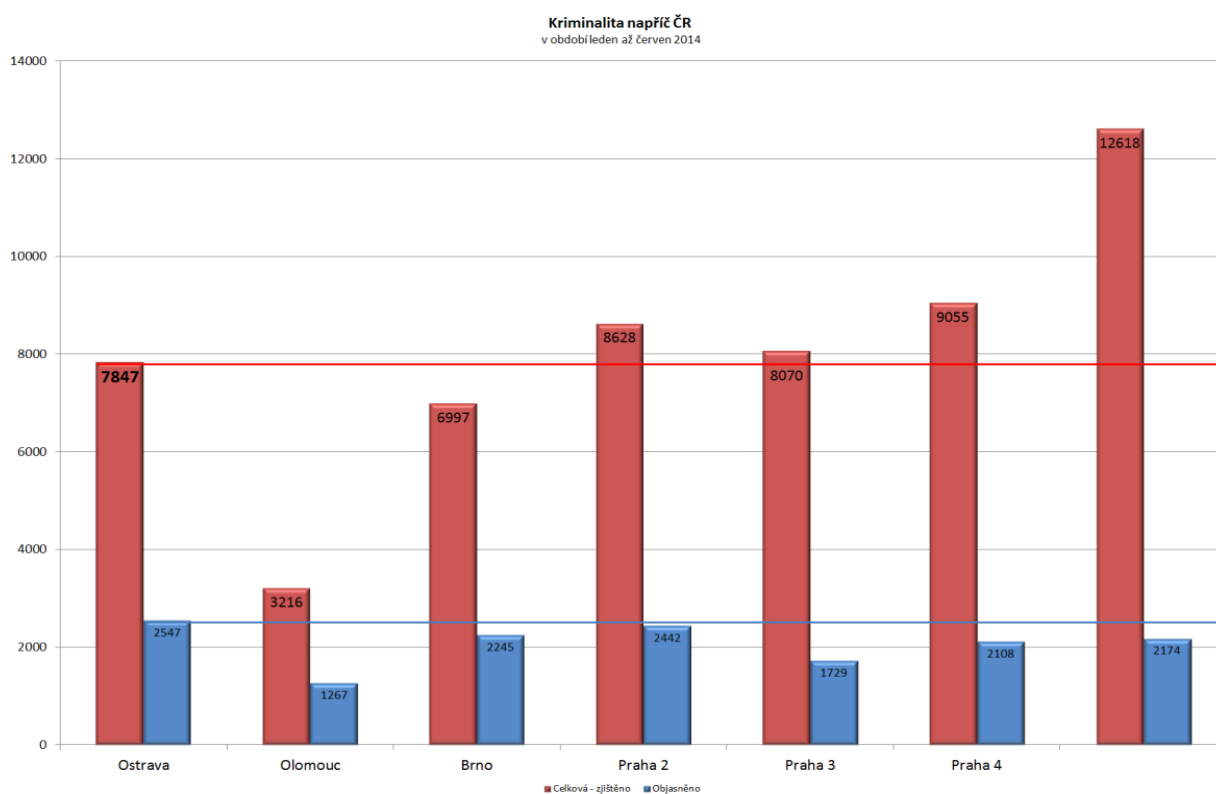
- přetrvávající **nízké právní vědomí obyvatelstva i nižší úroveň vzdělanosti** odpovídající dřívější struktuře těžkého průmyslu,
- **nevšímavost a lhostejnost občanů** k páchání trestné činnosti nejen na veřejnosti,
- velký počet osob zdržujících se v tzv. **vyloučených lokalitách na území celého města,**
- **anonymita velkých sídlišť**, která znemožňuje osobní znalost mezi občany bydlícími v dané lokalitě,
- **množství velkých obchodních středisek, nákupních center a zábavních podniků**, které se nabízejí závadovým osobám k páchání protiprávního jednání,
- **konzumní způsob života**, který mnohdy přeskupuje hodnotovou strukturu osobnosti, což často vede k malé opatrnosti k vlastním věcem,
- pro velkoměsta typický **vysoký počet rozlehlých parkovacích ploch hypermarketů**, kde dochází ke značnému pohybu obyvatelstva, které je většinou nevšímavé ke svému okolí a nezodpovědné k uložení a zabezpečení svých věcí,
- málo ovlivnitelné mechanismy vzniku ohrožení veřejného pořádku a skupiny pachatelů ohrožující veřejný pořádek při konání nebo v souvislosti s konáním **hromadných sportovních a kulturních akcí**,
- snadný a těžko kontrolovatelný **odbyt odcizených věcí**, zejména na různých burzách, v zastavárnách a bazarech,
- rostoucí **nezaměstnanost a celkový dopad ekonomické krize** na obyvatele města žijící v sociálně vyloučených lokalitách,
- **blízkost státních hranic** s Polskem a Slovenskem.

Stejně jako v předchozím roce je významným kriminogenním faktorem **konzumace drog**. Uživatelé drog potřebují denně větší obnos peněz na jejich nákup, a tak se je snaží získat jakýmkoli prostředky. Nejsnadnějším způsobem jsou vloupání do vozidel. Na této trestné činnosti se podílejí více než 60%. Současně více než z 50% jsou pachateli loupežných přepadení, a to zejména na starších a nemohoucích osobách na ulici a rovněž loupežných přepadení v hernách a barech.⁹

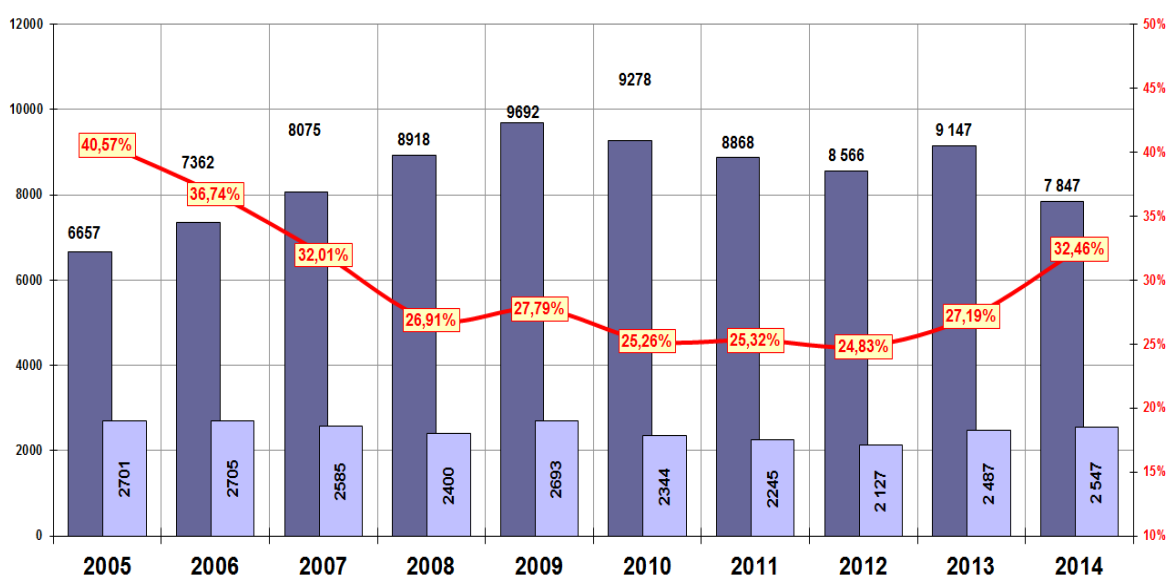
⁹ Jedná se o kvalifikovaný odhad týkající se objasněných trestných činů.

Celková kriminalita

Celkovou kriminalitou se rozumí veškerá evidovaná trestná činnost na teritoriu městského ředitelství. **Ostrava má po obvodních ředitelstvích Praha 1, Praha 2, Praha 3 a Praha 4, největší počet zjištěných trestných činů v ČR a současně nejvyšší počet objasněných trestných činů.** Meziročně se počet trestných činů na městské ředitelství snížil o 1300 skutků, což je meziroční pokles o 14,21%. I přes tento příznivý trend se počet objasněných trestných činů zvýšil o 2,41%, což je velmi pozitivní zjištění a svědčí o velmi dobré práci ostravských policistů.



Nápad trestné činnosti v Ostravě za období 1.1. - 30.6. let 2005 - 2014



Vyhodnocení bezpečnostních rizik¹⁰

Spolu s v podstatě neměnnými kriminogenními faktory, které ovlivňují bezpečnostní situaci na Ostravsku, nemění se zásadním způsobem ani bezpečnostní rizika. V průběhu kalendářního roku kolísá nápad trestné činnosti v některých oblastech v závislosti např. na klimatických podmínkách, svátcích apod. (trestné činy znásilnění, kapesních krádeží, krádeží jízdnicích kol atd.), jindy jsou tyto výkyvy předem nepředvídatelné a v podstatě tedy neovlivnitelné. V krátkodobém horizontu kalendářního roku je tak potřeba pružně reagovat na aktuální vývoj ve smyslu nastavení priorit.

S ohledem na shora uvedené skutečnosti u jednotlivých problematik, kriminogenních faktorů, **nelepšící se ekonomické situaci a vzrůstajícímu sociálnímu napětí ve společnosti** byla pro rok 2014 predikována následující bezpečnostní rizika:

- **majetková trestná činnost** (krádeže prosté – krádeže věcí z motorových vozidel, krádeže kapesní a krádeže na osobách, krádeže v jiných objektech – zejména v obchodech a velkých obchodních centrech, krádeže vloupáním – do obchodů a restaurací, bytů a rodinných domů)
- **rostoucí agresivita pachatelů;**
- **trestná činnost páchaná v souvislosti s výrobou, šířením a distribucí drog,** resp. psychotropních a omamných látek a s tím související trestná činnost páchaná drogově závislými, kteří, trestnou činností, zejména majetkovou, získávají prostředky nejen na obživu, ale především na nákup potřebných dávek;
- na úseku veřejného pořádku zůstávají rizikovými **všechna vystoupení fanoušků FC Baník Ostrava, novým závažným rizikovým faktorem je jejich spojení s extremisty a společné zapojení do shromáždění a demonstrací,** které vyžadují značné množství nasazení sil a prostředků ze strany Policie ČR a představují významnou hrozbu útoků na majetek, ale také zdraví a životy účastníků i náhodných svědků.

V ostatních oblastech vnímá policie situaci v současné době jako stabilní, což však v žádném případě neznamená, že se jí nadále nevěnovali s menším nasazením. Vandalismus, výtržnictví ve všech jejich podobách se bezprostředně dotýkají všech obyvatel Ostravy, mravnostní a násilná kriminalita znamená pro oběť těžké trauma, jehož následky může pociťovat celý život, projevy domácího násilí je vnímáno jako přímý útok na všechny základní morální hodnoty navíc spojené s útoky na psychické i fyzické zdraví a důstojnost člověka.

Závěr¹¹

Celkové vnímání pocitu bezpečí ovlivňuje celá řada dalších faktorů, které policie není schopna ovlivnit. Je jím zejména mediální obraz kriminality předkládaný médiu a celková nálada ve společnosti úzce spojená s ekonomickými, společenskými i politickými faktory. Spolu se vzrůstajícím množstvím a četností sociálně patologických jevů, jako je například existence vyloučených lokalit či rostoucí počet problémových ubytoven je možné očekávat, že se situace v nejbližší době nezlepší ba naopak.

Pozitivním faktorem z pohledu Policie ČR je **navýšení počtu policistů** zařazených na městském ředitelství, ke kterému částečně došlo, a další se navýšení očekává. Nicméně je třeba zdůraznit, že noví policisté musí projít procesem služební přípravy, kdy se v rámci řízené praxe věnují nejen praxi na základních útvech, ale především procesu vzdělávání v policejních školách. To znamená, že s novými policisty lze pro přímý a samostatný výkon v ulicích počítat nejdříve za rok po přijetí.

Nicméně navýšení počtu policistů, konkrétně na oddělené hlídkové služby, které prioritně zastává včasnou reakci na tísňovou linku 158 a PCO (pult centralizované ochrany), vedlo k podstatnému zkrácení dojezdových časů na místo zákroku a zlepšení spolupráce autohlídek oddělení hlídkové služby a obvodních oddělení, což vedlo k efektivnějšímu pokrytí území jednotlivých obvodů v teritoriu města Ostravy. Policisté obvodních oddělení tím získali více času na plnění svých úkolů. Navíc zvýšený počet autohlídek oddělení hlídkové služby vedl k většímu počtu zadržených

¹⁰ Podle „Analýzy vývoje trestné činnosti na území města Ostravy za období 2013“, MŘ Policie Ostrava

¹¹ Podle „Analýzy vývoje trestné činnosti na území města Ostravy za období leden až červen 2014“, MŘ Policie Ostrava

(zajištěných) pachatelů na místech událostí, čímž přispěli ke zvýšení počtu objasněných trestných činů. Toto celkově vrhá příznivější pohled občanů na práci Policie ČR.

Současný vývoj kriminality v Ostravě ve srovnání se stejným obdobím předešlých let se jeví jako velice pozitivní. Klesá nápad trestné činnosti a naopak již druhým rokem **stoupá objasňovanost**. Z hlediska dlouhodobého vývoje lze konstatovat nejlepší výsledek od roku 2007.

Pokud se blíže podíváme na násilnou kriminalitu, tak v této kategorii dosahujeme výsledků ještě lepších. Pokles nápadu trestné činnosti je evidentní a klesl na nejnižší úroveň v podstatě od novodobé historie evidenčně statistického systému kriminality tedy od roku 1990.

S ohledem na současnou ekonomickou situaci v České republice, ruku v ruce se sociodemografickým rozložením Moravskoslezského kraje - vysokou nezaměstnaností a minimálními pracovními příležitostmi, nelze v budoucnu očekávat výrazné zlepšení vývoje kriminality bez jejího důsledného potlačování a prevence, zejména ze strany Policie ČR a městské policie.

Přehled o zjištěné trestné činnosti za rok 2013 ve srovnání s rokem 2012 a 2011¹²

Celková kriminalita v rámci teritoria MŘ P Ostrava za rok 2013 čítala 17 630 trestných činů, což oproti předchozímu roku 2012 (18 242 skutků) představovalo nárůst o 865 trestných činů (+ 5,16 %). Když srovnáme rok 2012, kdy došlo k 16 765 trestným činům, což oproti předchozímu roku 2011 (18 242 skutků) představovalo pokles o 1 477 trestných činů (- 8,10 %). Dle aktuálního počtu obyvatel z 1.1. 2014 bylo v rámci města Ostravy a obcí ve správním obvodu trvale evidováno celkem 335.561 obyvatel, na 10.000 obyvatel tak připadá zhruba 525 spáchaných trestných činů. V roce 2013 bylo z nápadu celkové kriminality objasněno 5 652 trestných činů o 996 více (což je meziroční nárůst o 21,39%) a objasňovanost byla 32,06% oproti roku 2012, kdy byla 27,77% se zvýšila o 4,29%. Za spáchané trestné činy bylo v rámci Ostravy stíháno celkem 5.321 osob, což je o 658 osob více než v roce 2012, kdy bylo stíháno 4.663 osob, což představuje meziroční nárůst stíhaných osob o 14,11 %. V roce 2012 bylo konáno a ukončeno 2696 zkrácených přípravných řízení, oproti roku 2012 (1932 ZPŘ) o 636 více (tj. nárůst o 30,87 %).

Kriminalita (přečiny i zločiny)

Rok	Celkem	Násilná	Mravnostní	Majetková
2010	18 309	992	76	13 970
2011	18 242	1 103	67	13 705
2012	16 765	960	55	12 585
2013	17 630	976	62	12 825

Index¹³ kriminality na 10 tis. obyvatel

Rok	Počet obyvatel	Kriminalita	Index
2012	333 732	16 765	502
2013	335 561	17 630	525
Porovnání	1 829	865	23

¹² Zdroj: MŘ Policie Ostrava

¹³ Index se spočítá: (počet trestných činů / počet obyvatel obce nebo správního obvodu ORP) x 10 000.

Pachatelé trestné činnosti

Pro téměř všechny skupiny pachatelů je charakteristické, že téměř ve všech případech se jedná o osoby, které nejsou nikde dlouhodobě zaměstnány ani nejsou vedeny jako uchazeči o zaměstnání, popř. pouze pobírají dávky v hmotné nouzi. Z operativních zdrojů je známo, že zhruba dvě třetiny pachatelů trestné činnosti obecně tvoří osoby závislé na omamných a psychotropních látkách a právě trestnou činností si tyto osoby obstarávají finanční prostředky na nákup drog.¹⁴ Podíl recidivy na celkové kriminalitě za rok 2013 činí 65,1 %, kdy oproti roku 2012 (63,5 %) jde o nárůst o 1,6 %. Podíl recidivy na celkové kriminalitě rok 2012 činí 63,5 %, kdy oproti roku 2011 (61,9 %) jde o nárůst o 1,6 %.

Podíl trestné činnosti osob mladších 15 let na celkové kriminalitě v roce 2013 činil 46 skutků (což je 0,86 %) a v roce 2012 činil 65 skutků (tj. 1,39 %). Podíl se tedy snížil o 0,53 %. Srovnání roku 2012 činil 65 skutků (tj. 1,39 %) s rokem 2011 (71 skutků, tj. 1,63 %) se snížil o 0,24 %. Cizinci spáchali v roce 2013 v rámci Ostravy celkem 187 trestných činů (tj. 3,51% z celkového počtu objasněných trestných činů) a v roce 2012 v rámci města Ostravy celkem 183 trestných činů (tj. 3,92 % z celkového nápadu), jejich podíl na trestné činnosti se tedy snížil o 0,57%. Oproti roku 2011 (141 trestných činů, tj. 3,23 %) se jejich podíl na trestné činnosti zvýšil o 0,28 %.

Důležitým faktem na vývoji celkové kriminality v roce 2013 byla skutečnost, že mnohé ze zájmových osob, které pravidelně páchaly trestnou činnost, zejména násilného a majetkového charakteru, a byly za toto své jednání v průběhu let 2011 a 2012 realizovány a eliminovány vazebně či výkonem trestu odnětí svobody, se po lednové amnestii prezidenta v roce 2013 vrátili a páchali trestnou činnost na území města Ostravy. Podíl amnestovaných mezi všemi stíhanými osobami v roce 2013 byl 1,73%.

Pachatelé

Rok	Věk 0-14 let	15-18 let	18 a více let	Recidivisté
2010	62	251	4 417	2 946
2011	71	224	4 066	2 698
2012	65	220	4 378	2 961
2013	46	198	5 077	3 464

Oběti trestné činnosti

Kategorizace obětí trestné činnosti zůstává konstantní, tuto nelze nijak významně odlišit. Oběti trestné činnosti si v některých případech svou situaci nevědomě zhoršují samy, zejména tím, že na sebe různě upozorňují na veřejných místech (například na ulici si pohrávají s mobilním telefonem či hudebním přehrávačem, při platbě v hotovosti dávají na odív obsah své peněženky, který může být dobře viditelný pro okolí) a tím usnadňují pachatelům výběr obětí. Stále častěji získává policie od poškozených málo informací k popisu pachatelů, jelikož je většinou obětí s pachatelem v kontaktu velmi krátce, nebo poškozený zjistí např. odcizení věcí na jiném místě, než na kterém ke skutku skutečně došlo. Ideálním cílem pachatelů bývají starší osoby a děti, které se nemohou příliš aktivně bránit, zejména pak starší ženy, kdy pachatelé spoléhají na to, že je poškozená osoba, vzhledem ke svému věku, nezadrží. Dále se může jednat také o nepozorné a nic netušící návštěvníky a turisty, ať už z tuzemska nebo ze zahraničí, kteří s obdobnou trestnou činností nemají dostatečné zkušenosti.

Oběti

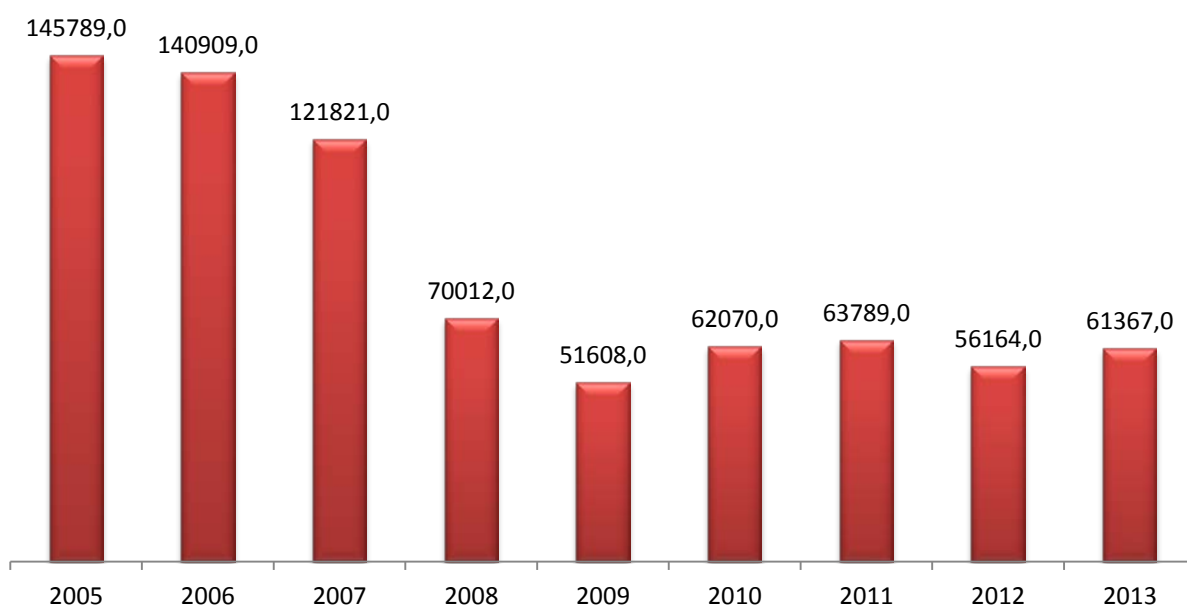
Rok	Celkem	Děti (0-18 let)	Ženy	Osoby starší 60ti let
2010	4 204	275	2 361	758
2011	4 460	258	2 386	834
2012	3 944	243	2 131	740
2013	3 496	222	1 750	597

¹⁴ Jedná se o kvalifikovaný odhad týkající se objasněných trestných činů.

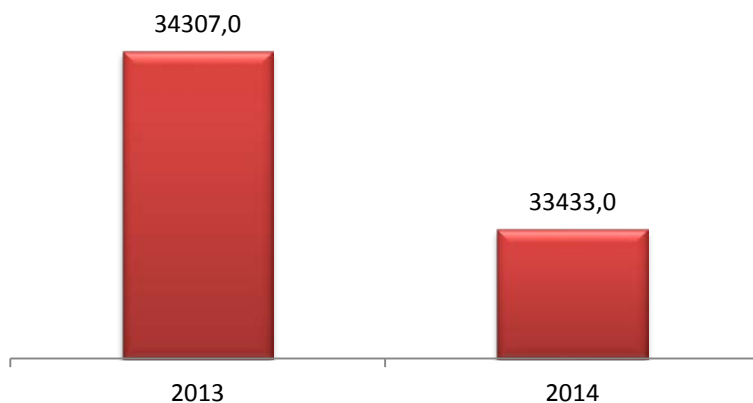
Veřejný pořádek¹⁵

Ještě v roce 2012 bylo možné konstatovat, že v posledních letech lze charakterizovat situaci na úseku veřejného pořádku jako stabilizovanou. Nedošlo k událostem, které by svou povahou, závažností nebo společenskou nebezpečností nasvědčovaly výraznému zhoršení bezpečnostní situace na území města. V roce 2013 došlo v návaznosti na doznívající hospodářskou krizi, sociální situaci a udělenou amnestii prezidenta České republiky k mírnému nárůstu případů narušení veřejného pořádku a navýšení počtu spáchaných trestných činů. **Bezpečnostní situace tak v roce 2013 došla jistého vychýlení od předcházejících období**, kdy se podařilo Městské policii Ostrava vzájemnou spoluprací s Policií České republiky a dalšími institucemi stav stabilizovat (oproti roku 2012 došlo v roce 2013 k mírnému nárůstu počtu řešených přestupků o 9,3 % - celkem 61 367 přestupků). Nešlo o nijak výrazné vychýlení, nicméně přispělo k navýšení aktivit obou složek policie, jak státní, tak i městské, a vynaložení i nemalých finančních prostředků na zajištění veřejného pořádku.

Vývoj počtu přestupků



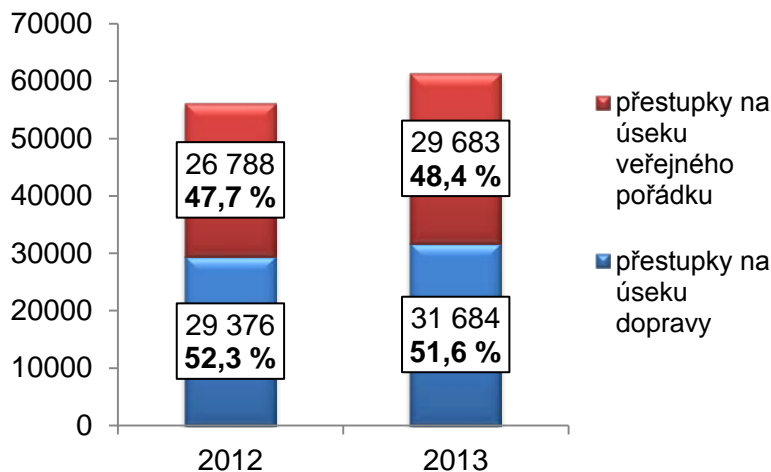
Naopak v roce 2014 došlo k poklesu celkového počtu řešených přestupků o 2,5 % (v daném období roku 2014 oproti období leden-červen 2013, řešeno bylo celkem 33 433 přestupků).



¹⁵ Zdroj: Městská policie Ostrava

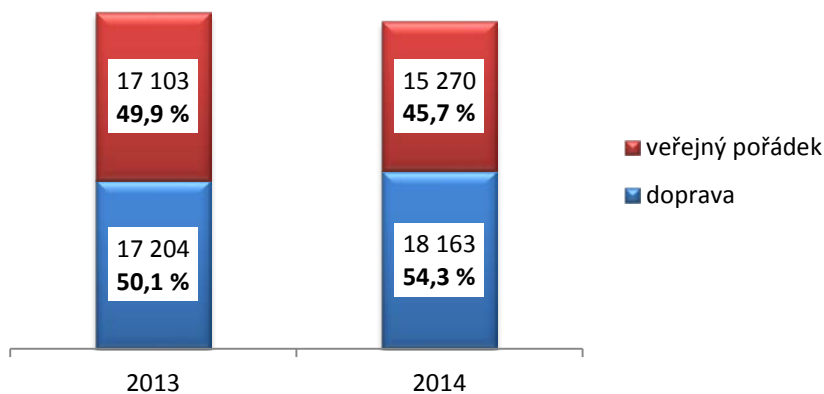
Již několik let se **Městská policie Ostrava** snaží směřovat činnost převážně do oblasti **veřejného pořádku**, kde má městské policie většinu svých povinností, což dokazuje i vzájemný poměr řešených přestupků. Oproti roku 2012 došlo k mírnému zvýšení procentuálního poměru řešených přestupků na úseku veřejného pořádku na úkor dopravy.

Srovnání přestupků na úseku dopravy a veřejného pořádku v roce 2012 a 2013



Oproti období leden-červen 2013 došlo v témže období roku 2014 k mírnému zvýšení procentuálního poměru řešených přestupků na úseku dopravy na úkor veřejného pořádku.

Srovnání přestupků na úseku dopravy a veřejného pořádku v období leden-červen 2014 a leden-červen 2013



Srovnání počtu přestupků a jejich indexu na 10 tis. obyvatel v roce 2012 a 2013

Přestupky	Počet přestupků			Index na 10 tis. obyvatel ¹⁶		
	rok 2012	rok 2013	změna	rok 2012	rok 2013	změna (index)
proti veřejnému pořádku §47	11 476	12 436	+960	380,7	408,9	-28,2
proti občanskému soužití	174	228	+54	5,8	7,5	-1,7
proti majetku	2 462	2 558	+96	81,7	84,1	-2,4
na úseku ochrany před alkoholismem a jinými toxikomaniemi	1 289	1 999	+710	42,8	65,7	-22,9

Srovnání počtu přestupků a jejich indexu na 10 tis. obyvatel v období leden-červen 2014 a leden-červen 2013

Přestupky	Počet přestupků			Index na 10 tis. obyvatel ¹⁷		
	leden-červen 2013	leden-červen 2014	změna 2013	leden-červen 2013	leden-červen 2014	změna (index)
proti veřejnému pořádku §47	7 086	6 615	-471	231,6	217,5	-15,5
proti občanskému soužití	110	150	+40	3,6	4,9	+1,3
proti majetku	1 385	1 264	-121	45,3	41,6	- 4,0
na úseku ochrany před alkoholismem a jinými toxikomaniemi	1 213	1 190	-23	39,6	39,1	-0,8

Přestupky proti majetku

Počet řešených přestupků proti majetku již několik let neustále průběžně roste. Při porovnání roku 2013 s rokem 2012 se jedná o nárůst o 0,4 %. Při porovnání 1. pololetí roku 2013 a 2014 byl zaznamenán pokles o 8,7 %. Je však nutné podotknout, že většina spáchaných skutků proti majetku spadá již do trestně právní roviny a těchto případů, vzhledem k načítání výše způsobené škody, naopak přibývá. Tento stav pak je příčinou poklesu počtu spáchaných skutků kvalifikovaných jako přestupek proti majetku. Podstatnou část přestupků pak tvoří krádeže zboží v prodejnách.

Přestupky na úseku veřejného pořádku

Na úseku veřejného pořádku bylo v roce 2013 odhaleno a následně strážníky MP řešeno 29 683 přestupků. Přestupky odhalené na tomto úseku se na celkovém počtu podílely 48,4 %. V roce 2013 narostl oproti roku 2012 počet přestupků týkajících se § 47 - veřejného pořádku o 8,4 % (celkem 12 436). Nejvýraznější nárůst byl u přestupků týkajících se rušení nočního klidu (nárůst o 2,7 % z 2 389 na 3 045). V období leden-červen 2014 bylo na úseku veřejného pořádku odhaleno a následně strážníky MP řešeno 15 270 přestupků. Přestupky odhalené na tomto úseku se na celkovém počtu podílely 45,7 %.

Stav veřejného pořádku do jisté míry ovlivňuje také **problematika bezdomovectví**. Pobyt a pohyb osob bez přístřeší se mění, dle jejich migrace po území města. Strážníci v souvislosti s výskytem osob bez přístřeší řeší zejména případy konzumace alkoholu na veřejnosti, znečišťování veřejného prostranství a buzení veřejného pohoršení. Při zjištění protiprávního jednání jsou tyto osoby z místa

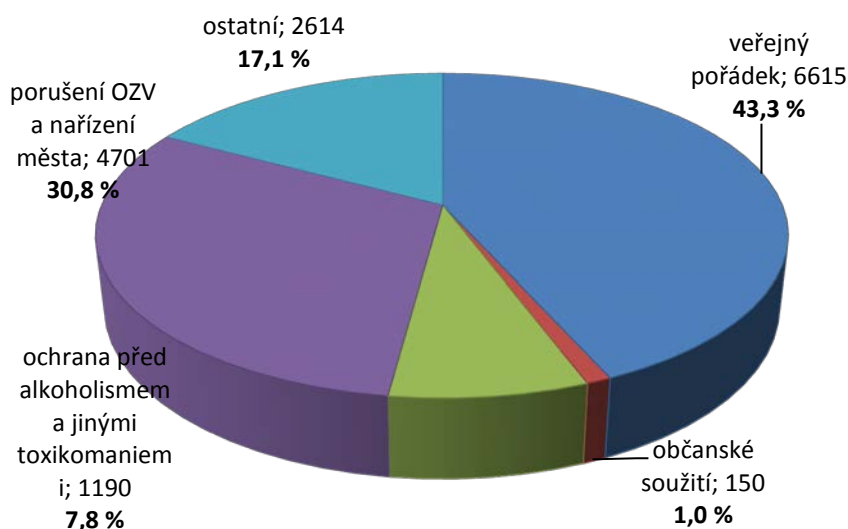
¹⁶ Zdroj: Magistrát města Ostravy (304 136 obyvatel k 1.1.2014)

¹⁷ Zdroj: Magistrát města Ostravy (304 136 obyvatel k 1.1.2014; 305 998 obyvatel k 1.1.2013)

vykázány, což však problematiku neřeší, pouze ji přesouvá do jiné lokality. Oblasti výskytu osob bez přístřeší jsou častým místem kontrol ze strany městské policie, převážně pak v období zhoršených klimatických podmínek, kdy hrozí riziko ohrožení života či zdraví.

V oblasti ochrany před alkoholismem a jinými toxikomaniemi strážníci městské policie mimo jiné dohlíží na dodržování obecně závazné vyhlášky, která omezuje konzumaci alkoholu na veřejnosti. Její porušení v roce 2013 3 834krát, v období leden–červen 2014 potom 1 960krát. Při dohledu na dodržování zákonů v souvislosti s prodejem, podáním a konzumací alkoholu realizuje MP spolu s Policií ČR, ale i dalšími subjekty preventivně-bezpečnostní opatření. Při kontrolách provozoven, kde se prodává a konzumuje alkohol, se dohlíží, zda nedochází k prodeji a konzumaci alkoholu osobami mladšími 18let. V roce 2013 odhalili strážníci při 19 kontrolních akcích 92 osob mladších 18 let pod vlivem alkoholu. V období leden–červen 2014 bylo při 13 kontrolních akcích odhaleno 49 osob mladších 18 let pod vlivem alkoholu.

Počty a podíly řešených přestupků na úseku veřejného pořádku v období leden–červen 2014



Teritoriální rozložení řešených přestupků

V roce 2013 bylo nejvíce přestupků na úseku veřejného pořádku řešeno v městských částech **Moravská Ostrava (3 605)**, **Poruba (2 270)**, **Přívoz (1 150)**. Nejvíce přestupků proti majetku řešili strážníci v městské části Moravská Ostrava (1 094). Nejčastěji řešili strážníci přestupky proti občanskému soužití v městských částech Moravská Ostrava (57). Porušení ochrany před alkoholismem a jinými toxikomaniemi strážníci řešili nejčastěji v městských částech Moravská Ostrava (67).

V období leden–červen 2014 bylo nejvíce přestupků na úseku veřejného pořádku řešeno v městských částech **Moravská Ostrava (5 221)** a **Poruba (2 640)**. Nejvíce přestupků proti majetku řešili strážníci v městské části Moravská Ostrava (511). Nejčastěji řešili strážníci přestupky proti občanskému soužití v městských částech Moravská Ostrava (54). Porušení ochrany před alkoholismem a jinými toxikomaniemi strážníci řešili nejčastěji v městských částech Moravská Ostrava (188) a Poruba (152).

Sociálně demografická analýza

Ostrava je krajským městem Moravskoslezského kraje. Město je tvořeno ze **70% sídlištní zástavbou** a je členěno do 23 městských obvodů.

Vývoj počtu obyvatel a věkové složení obyvatelstva¹⁸

Vývoj počtu obyvatel¹⁹

	2010	2011	2012	2013
Osoby do 15 let	39 756	39 522	39 186	41 654
Osoby nad 15 let	260 706	256 546	252 751	254 930
Celkem osob	300 502	296 546	291 937	294 988
Cizinci	9 962	10 060	9 469	9 463

Nezaměstnanost²⁰

V Ostravě probíhala od roku 1990 rozsáhlá restrukturalizace hospodářské základny, která byla provázena téměř neustálým nárůstem počtu evidovaných uchazečů o zaměstnání. Od roku 2004 se situace na trhu práce v okrese Ostrava začala obracet k lepšímu. K 31.12.2007 byla míra nezaměstnanosti v Ostravě 9,4%, což sice stále výrazně převyšovalo celorepublikový průměr 6 %, nicméně pokles nezaměstnanosti v průběhu roku 2007 byl výraznější než v rámci celé ČR.

Ještě během roku 2008 se registrovaná nezaměstnanost v okrese Ostrava vyvíjela relativně dobře, zejména v jeho první polovině. Úbytek nezaměstnaných osob byl ale o poznání pomalejší než v roce 2007. V druhé polovině roku se v podstatě zastavil úplně a v posledních dvou měsících se začal projevovat dopad zhoršující se ekonomické situace podniků nejen na Ostravsku a počet uchazečů vzrostl.

V roce 2009 došlo k dalšímu zhoršování situace. Od posledního nejnižšího stavu uchazečů o zaměstnání, zaznamenaného v říjnu 2008, se tento počet zvýšil téměř o sedm tisíc. Míra nezaměstnanosti dosáhla v roce 2009 11,3% a v roce 2010 ještě dále stoupla na 12%. Počet uchazečů o zaměstnání vzrostl v roce 2010 o 1332 uchazečů (6,5%).

Během roku 2011 došlo k poklesu počtu evidovaných uchazečů o 5,9 %. Nejvyšší nezaměstnanost byla v lednu, kdy překročila hranici 22 tisíc osob. V následujících měsících kromě července postupně klesala, ovšem v listopadu 2011 nastal obrat a počet nezaměstnaných osob začal stoupat.

Během roku 2012 došlo k nárůstu počtu evidovaných uchazečů o (+11,4 %). Nejvyšší nezaměstnanost byla v prosinci, kdy překročila hranici 22 tisíc osob. Pouze od dubna do června byla její výše nižší než 21 tisíc. K 31.12.2012 evidoval ÚP Ostrava celkem 22 782 uchazečů o zaměstnání. Míra nezaměstnanosti dosáhla 12,8 %. V meziročním srovnání je tento stav o 1,4 procentního bodu vyšší.

U počtu uchazečů na jedno volné pracovní místo byl zaznamenán v roce 2010 po meziročním nárůstu v roce 2009 o 12 % pokles, hodnota ukazatele poklesla o 7,8 %. Meziročně vzrostl počet volných míst o 552. V porovnání s rokem 2009 se tedy v tomto ohledu v roce 2010 situace zlepšila. V roce 2011 začal počet pracovních příležitostí klesat, za poslední čtvrtletí roku jich ubylo 464. V závěru prosince 2011 měli tedy uchazeči a zájemci o zaměstnání v Ostravě k dispozici jen 1 715 volných pracovních míst. V roce 2012 se o jedno volné pracovní místo se mohlo koncem prosince 2012 v okrese Ostrava teoreticky ucházet 13,4 osob - meziročně je hodnota tohoto ukazatele o 1,5 vyšší.

¹⁸ Zdroj: Materiály odboru vnitřních věcí Magistrátu města Ostravy

¹⁹ Zdroj: http://www.ostrava.cz/jahia/webdav/site/ostava/shared/SIS_OVV/HLEDAM_INFO/Kopie_Ostrava.pdf

²⁰ Zdroj: ÚP, krajská pobočka v Ostravě: Komentář k vývoji nezaměstnanosti v okrese Ostrava za měsíc prosinec 2013, 2012, 2011, 2010, 2009. Vývoj nezaměstnanosti v Moravskoslezském kraji v prosinci 2009. Analýza stavu a vývoje trhu práce v okres Ostrava v roce 2007 a předpokládaný vývoj v roce 2008 a interní materiály.

Rok 2013: K 31.12.2013 evidovalo kontaktní pracoviště Ostrava (dále jen KoP Ostrava) celkem 26 193 uchazečů o zaměstnání. Za rok 2013 požádalo o zprostředkování zaměstnání v okrese celkem 22 495 osob, přičemž vyřazeno jich bylo 19 084. **Celkově během tohoto období došlo k nárůstu počtu evidovaných uchazečů o 3 411 (+15,0 %).** Nejvyšší nezaměstnanost minulého roku byla v prosinci, kdy poprvé překročila hranici 26 tisíc osob. Nejnižší byla v lednu, kdy činila její výše 24 207 osob.

U podílu nezaměstnaných osob došlo v porovnání s předchozím měsícem k navýšení o 0,3 procentního bodu a na konci roku tak dosáhl 11,6 %. V meziročním srovnání je tento stav o 1,9 procentního bodu vyšší. U žen, oproti minulému měsíci, stoupl o 0,1 procentního bodu na 10,8 %, u mužů o 0,5 procentního bodu a v závěru prosince tak činil 12,3 %.

Na poptávkové straně trhu práce klesal počet pracovních příležitostí šest měsíců za sebou; celkem za toto období jich ubylo 1 889. **V závěru prosince 2013 měli tedy uchazeči a zájemci o zaměstnání k dispozici jen 629 volných pracovních míst, což je nejnižší hodnota od listopadu 2003.** O jedno volné pracovní místo se mohlo koncem prosince 2013 v okrese Ostrava teoreticky ucházet až 41,6 osob, což je o 11,4 více než v předchozím měsíci, přičemž meziročně je hodnota tohoto ukazatele výrazně vyšší, a to o 28,2.

Podíl nezaměstnaných osob v letech 2010 - 2013²¹

oblast	2010	2011	2012	2013
okres Ostrava	8,8	8,5	9,7	11,6
Moravskoslezský kraj	9,0	8,3	9,2	10,5
Česká republika	7,4	6,8	7,4	8,2

Počet uchazečů o zaměstnání²²

oblast	2012	srovnání	2013	index na 10 tis. obyvatel
Ostrava - město	22 782	+ 3 411	26 193	780

Další sociální ukazatele – sociální dávky

Míra chudoby, posuzovaná dle výše vyplacených sociálních dávek, je v Ostravě a v celém Moravskoslezském kraji vysoká.

Dávky pomoci v hmotné nouzi²³

Již od roku 2008 je v rámci Ostravy zaznamenáván zvyšující se počet osob v hmotné nouzi. K průběžnému nárůstu dochází pravděpodobně vzhledem k hospodářské situaci, zvyšující se míře nezaměstnanosti a v důsledku změn v legislativně upravující sociální oblast. Nejvyšší nárůst byl zaznamenán v roce 2012 (oproti roku 2011) v důsledku zvýšení částek životního a existenčního minima, které zapříčinilo, že v hmotné nouzi se ocitlo více osob. Rovněž došlo v roce 2012 k výrazným změnám v legislativě, kdy byla odstartována tzv. sociální reforma I. Ovšem také v roce 2013 došlo k nárůstu počtu vyplacených dávek hmotné nouze, zároveň došlo k nárůstu počtu vyplacených dávek státní sociální podpory, konkrétně příspěvku na bydlení.

Dávky hmotné nouze

oblast	2010	2011	2012	2013
Počet dávek (průměr/měsíc)	8 150	9 920	13 293	18 144

²¹ Zdroj: ÚŘAD PRÁCE ČR - krajská pobočka v Ostravě – interní materiály, http://portal.mpsv.cz/sz/stat/nz/casove_rady

²² Zdroj: <http://portal.mpsv.cz/sz/stat/nz/qrt>, údaje za okres Ostrava

²³ Zdroj: MMO – OSŠSVČ, oddělení sociální práce a metodiky, ÚŘAD PRÁCE ČR - krajská pobočka v Ostravě

Struktura dávek hmotné nouze v roce 2013²⁴

Typy dávek	2012	porovnání	2013
Příspěvek na živobytí	102 925	+ 32 208	135 133
Doplatek na bydlení	53 106	+ 26 179	79 285
Dávky mimořádné okamžité pomoci	3 482	- 169	3 313
Celkem	159 513	+ 58 218	217 731

Dávky státní sociální podpory²⁵

Typy dávek	2012	porovnání	2013
Příspěvek na bydlení	137 971	+ 27 763	165 734 ²⁶
Sociální příplatek	807	-737	70
Celkem	138 778		165 804

Celkem sociální dávky 2013

	2013	Index
Celkem dávky	383 718	11 400/800

Údaje orgánů sociálně-právní ochrany dětí²⁷

Sociálně-právní ochrana dětí (dále též SPOD) byla v rámci statutárního města Ostrava vykonávána v přenesené působnosti na 23 úřadech městských obvodů a na magistrátu. Od 1.1.2014 došlo ke změně a SPOD v přenesené působnosti vykonává již jen 8 úřadů městských obvodů a pro širší správní obvod, což je 12 obcí, Magistrát města Ostravy. Ten dále vykonává agendu náhradní rodinné péče na území SMO a je metodickým a kontrolním orgánem pro úřady městských obvodů. Počet klientů evidovaných SPOD jsou oproti roku 2009 – 2011 stále výrazně nižší. Tento pohyb může být způsoben různými faktory např. nižší porodnost, migrace obyvatel. **Pokles počtu klientů sociálních kurátorů pro děti a mládež nevykazuje významnou změnu.**

	2010	2011	2012	2013
Počet klientů evidovaných SPOD	30 501	25 537	24 434	23 998
Počet klientů kurátorů pro mládež	2 046	1 893	1 948	1 836

Údaje sociálních kurátorů²⁸

Sociální kurátor je specializovaný sociální pracovník, který se zaměřuje na práci se zletilými sociálně rizikovými jedinci a skupinami obyvatel ohroženými sociálním vyloučením. Sociální kurátoři vykonávají pro cílovou skupinu osob ohroženým sociálním vyloučením soubor činností zajišťující pomoc a podporu těmto osobám za účelem sociálního začlenění nebo prevencí sociálního vyloučení.

Problém bezdomovectví se stal fenoménem veškerých velkých evropských měst a v určité míře se dotýká všech větších měst v ČR nevyjímaje ani město Ostrava. S ohledem na tuto skutečnost již od roku 2003 probíhá ve městě Ostrava spolupráce na vytvoření sítě sociálních služeb a souvisejících aktivit, a to prostřednictvím metody komunitního plánování. Cílem je vytvořit funkční a dostupnou síť sociálních služeb a souvisejících aktivit pro občany města, kteří je potřebují.

Vzhledem k potřebě zacílení pomoci těmto osobám město zadalo zpracování Studie o stavu bezdomovectví v Ostravě. Dle sčítání, které proběhlo v září 2012, se na území města Ostravy pohybuje celkem 890 zjevných bezdomovců, z toho 442 bezdomovců mimo zařízení (pobývajících na ulici) a 448 v zařízeních sociálních služeb. V zimních měsících doplňuje nabídku celoročně poskytovaných služeb tzv. Zimní program, během kterého organizace navyšují kapacity, aby pokryly aktuální potřeby klientů. V souvislosti s potřebou rozvoje sociálních služeb v Ostravě bylo na přelomu roku 2012/2013 otevřeno zařízení Armády spásy ČR, Domov Přístav II s celkovou kapacitou 29 osob.

²⁴ Zdroj: MMO – OSŠSVČ, oddělení sociální práce a metodiky

²⁵ Zdroj: ÚŘAD PRÁCE ČR - krajská pobočka v Ostravě

²⁶ Vyplaceno 538.138.688,00 Kč

²⁷ Zdroj: MMO – OSŠSVČ, oddělení sociálně právní ochrany dětí

²⁸ Zdroj: MMO – OSŠSVČ, oddělení sociální práce a metodiky

Cílovou skupinou zařízení jsou osoby bez přístřeší starší 26 let, mobilní i imobilní, které mají sníženou fyzickou nebo psychickou soběstačnost z důvodu závislosti na návykových látkách, chronického duševního onemocnění, nebo různých typů demencí.

Problematika osob propuštěných z výkonu vazby/výkonu trestu odnětí svobody – tabulka obsahuje údaje o počtu propuštěných osob.

Rok	2010	2011	2012	2013
Počet osob propuštěných z vazby a VTOS	858	873	741	747

Propuštění mají možnost vyhledat pomoc sociálního kurátora, který jim nabídne odbornou pomoc související s jejich začleněním do společnosti. V Ostravě působí na jednotlivých úřadech městských obvodů a Magistrátu města Ostravy celkem 30 sociálních kurátorů.

Údaje okresního metodika prevence²⁹

Z hlediska metodika prevence v Pedagogicko-psychologické poradně **Ostrava je velkým současným problémem v ostravských školách nárůst agresivity a nepřiměřeného chování studentů nejen vůči spolužákům, ale i pedagogickým pracovníkům.** Tato skutečnost ovlivňuje klima v třídních kolektivech. Dalším jevem, který školskou praxi tíží je **skryté záškoláctví.** Rodiče mnohdy omlouvají zameškané hodiny, i když dítě bylo za školou. Což velmi úzce souvisí s **přístupem rodičů k nastavení hranic ve výchově.** Často jsou pro děti nastavené hranice nejednotné a nesrozumitelné. Což má za následek tzv. problémové chování. Dítě hranice potřebuje a to především pro optimální budování vlastní identity, odolnosti a odpovědnosti. Velkou výzvou je také nacházení cesty partnerského přístupu rodič – škola. Je zapotřebí si uvědomit, že obě strany mají stejný cíl, a to dítě (žák, student). Partnerský přístup dává možnost, jak společně pomoci dítěti v problémových situacích.

Školy také nejsou dostatečně připraveny na práci s třídními kolektivy, natož s kolektivy, do kterých se zařazují děti se speciálním vzdělávacími potřebami. Třídní kolektiv nemá čas vstřebat nové změny a problémy, které se ve třídě objeví. Pokud se třídou nepracujeme, problémy kumulují a dochází k rizikovým projevům chování (špatné vztahy v kolektivu, šikana, agresivita, poškozování cizího majetku, krádeže apod.) Tento fakt jde rukou v ruce s přetížením pedagogů. Poslední roky nám také přináší mnohem vyšší míru **interetnického napětí ve školách.** Dochází ke střetům mezi dětmi z romského etnika a dětmi z majority. Důležité je naučit odborníky a pedagogické pracovníky, jak s tímto problémem ve škole pracovat. Ze škol je velká **poptávka po intervencích třídních kolektivů.** Nabídka je ale omezená. V Ostravě působí pouze málo institucí, které se zabývají kvalitní intervencí třídního kolektivu. A pokud nabízí, tak je služba hrazena, což přináší pro školu další problém. Někteří rodiče dětem nechtějí programy hradit.

²⁹ Zdroj: PPP Ostrava

Rizikové lokality – údaje romského koordinátora³⁰

V Ostravě byl identifikován **vyšoký počet rizikových lokalit** – prostorově vyloučených lokalit, lokalit s kumulací znevýhodněného obyvatelstva, sociálně vyloučených lokalit, rizikových ubytoven. Vzhledem k celkové situaci, zvýšenému interetnickému napětí a zvýšené aktivitě extremistických skupin, je situace v těchto lokalitách považována za bezpečnostní riziko.

Identifikované rizikové lokality: Moravská Ostrava a Přívoz: Zadní Přívoz, ul. Palackého, ul. Božkova, ul. Dobrovského, ul. K. Světlé, ul. Hlučinská, ul. Jílová, ul. Vaškova, ul. Spodní, ul. Tomkova, ul. Cihelní - ubytovny, ul. Sadová – ubytovna, objekt Centra sociálních služeb Ostrava na Sokolské ul., ul. Zukalova a Válcovní), **Slezská Ostrava** (Hrušov, Liščina, Zárubek, Kunčičky), **Mariánské Hory a Hulváky** (Bedřiška, Červený kříž – ul. H. Kvapilové, Cottonové, Bílá, ul. Žákovská – ubytovna, Bedřiška – ubytovna, Laguna - ubytovna (ale obě jsou t.č. v klidu), **Ostrava - Jih** (ubytovny Vítek, Hotelové domy Hlubina, Areál, Metalurg, Dům mladých Hutníků, ubytovna Soiva, Trans, ul. Čujkovova, ul. Pjanovova), **Radvanice a Bartovice** (Trnkovec, Pátova, ul. Lipina,), **Vítkovice** (ul. Siroťčí, Jeremenkova osada, ubytovna Jeremenkova, ubytovna Nerudova, ul. Štramberská, ul. Erbenova), **Poruba** (ul. Dělnická), **Svinov a Nová Ves** (ubytovna na ul. Františka Anny Ryšových), **Michálkovice** (Ul. U Kříže, ul. Zvoníčková, ul. Briketářská (okolí sběrného dvoru), oblast Eldorado, Michalské náměstí).

Ubytovny a jejich okolí jsou obecně rizikovými oblastmi. Ze zkušeností terénních pracovníků vyplývá, že za zdmi některých ubytoven dochází k distribuci a užívání drog, vyšetřování a postih takového protiprávního jednání je však značně omezen (dle informací z Policie ČR) právě díky tomu, že se tak děje uvnitř těchto objektů.

Dalším velkým rizikem, které identifikují terénní pracovníci, je **výskyt lichvy** v sociálně vyloučených lokalitách. Ten v důsledku vede k tomu, že lidé nemají finanční prostředky na úhradu nákladů spojených s bydlením a pak o něj přicházejí – dříve, než stihnou zaplatit nájem, vrací půjčky lichvářům. Mnohdy se děje to, že aby klient splatil půjčku lichváři, půjčí si na to od jiného lichváře. Terénní pracovníci zaznamenali také případy, kdy lichváři nepůjčují peníze, ale místo nich „klientům“ dávají potraviny, které si pak nechají mnohonásobně zaplatit.

Dle zkušeností terénních pracovníků, policejních asistentů a dalších subjektů, které se pohybují v rizikových lokalitách, **došlo k nárůstu a užívání drog v těchto lokalitách.** Sociálně vyloučené lokality a jejich obyvatelé jsou často uzavřeny a je tak velice problematické vůbec získávat informace o výskytu protiprávní činnosti ve smyslu výroby a distribuce drog.

³⁰ Zdroj: MMO – OSŠSVČ, oddělení sociální práce a metodiky

Institucionální analýza

Subjekty působení

V oblasti prevence kriminality působí na území statutárního města Ostravy subjekty státní správy a samosprávy, příspěvkové organizace a nestátní neziskové organizace.

Subjekty státní správy a samosprávy

Magistrát města Ostravy

Odbor kultury a zdravotnictví Magistrátu města Ostravy (v rámci něj manažerka prevence kriminality, protidrogový koordinátor, referent prevence kriminality) připravuje plány prevence kriminality na místní úrovni, dotační program města v oblasti prevence kriminality a protidrogové prevence, koordinuje preventivní aktivity.

Odbor sociálních věcí, školství, sportu a volnočasových aktivit

Oddělení sociálně-právní ochrany dětí – agendy sociálně-právní ochrany dětí (dále jen SPOD) je vykonávána na 8 městských obvodech a ve 12 přidružených obcích (tzv. širší správní obvod) ji vykonává Magistrát města Ostravy. Agenda sociální kurately pro děti a mládež je specializovaná činnost oddělení SPOD. Agenda SPOD se týká rodin s nezletilými dětmi a směřuje k ochraně práv a oprávněných zájmů dítěte. (OSPOD)

Oddělení sociální práce a metodiky – realizuje činnosti sociální práce vedoucí k řešení nepříznivé sociální situace a k sociálnímu začleňování osob pro širší správní obvod. Činnost realizuje komplexně a směřuje ji vůči všem cílovým skupinám osob. Na úseku komplexní sociální práce zajišťované 23 úřady městských obvodů statutárního města Ostravy provádí metodickou a kontrolní činnost, včetně zajištění koordinace sociálního poradenství ve všech oblastech sociální ochrany obyvatelstva. V rámci oddělení je zařazen romský koordinátor, který se podílí na plnění úkolů státní politiky napomáhající integraci příslušníků romské komunity do společnosti.

Policie ČR, Krajské ředitelství Policie Moravskoslezského kraje – skupina tisku a prevence Ostrava realizuje preventivní akce pro děti a mládež, seniory, širokou veřejnost. Svými projekty usiluje o zvýšení informovanosti výše uvedených cílových skupin a také o zmírnění nápadu trestné činnosti zejména v oblasti majetkových trestných činů.

Městská policie Ostrava realizuje preventivní a prezentační akce určené zejména dětem a mládeži, seniorům. Disponuje řadou technických prostředků, které využívá v rámci prevence – jedná se především o městský monitorovací kamerový dohlížecí systém.

Probační a mediační služba ČR usiluje o společensky prospěšné řešení konfliktů spojených s trestnou činností, zajišťuje výkon alternativních trestů a výchovných opatření pro mladistvé a nezletilé pachatele trestné činnosti. PMS ČR se svou činností zaměřuje nejen na pachatele trestných činů (nebo činů jinak trestných u nezletilých), ale i na jejich oběti/poškozené.

Krajský úřad Moravskoslezského kraje (KÚ MSK)

Oblast prevence kriminality je na KÚ MSK zajišťována prostřednictvím manažera prevence kriminality - referenta pro sociální služby, který je zařazen na odboru sociálních věcí. Manažer prevence kriminality se podílí zejména na zajištění těchto činností: zpracovává materiály k prevenci kriminality pro orgány kraje a výroční a střednědobé zprávy z oblasti preventivní a bezpečnostní politiky kraje, iniciuje jednání krajské pracovní skupiny prevence kriminality. Na výše uvedeném odboru jsou zařazeny také agendy krajského koordinátora pro romské záležitosti a krajského protidrogového koordinátora. Oblast primární prevence je zajišťována prostřednictvím koordinátora prevence sociálně patologických jevů, který je funkčně zařazen na odboru školství, mládeže a sportu.

Moravskoslezský kraj také podporuje preventivní projekty v rámci svého dotačního programu s názvem Podpora neinvestičních aktivit z oblasti prevence kriminality, na který každoročně vyčleňuje z krajského rozpočtu zhruba 500 tis. Kč.

Příspěvkové organizace – specializovaná školská zařízení - Diagnostický ústav a Středisko výchovné péče Ostrava - Kunčičky, zabývají se diagnostikou, reedukací a resocializací dětí a mládeže s rizikem, pedagogicko-psychologické poradny poskytují odbornou psychologickou a pedagogickou péči (podrobněji viz dále v textu). Na území města Ostravy je 60 základních škol, které realizují své vlastní projekty v oblasti prevence kriminality a minimální preventivní programy prevence sociálně patologických jevů ve spolupráci s krajským úřadem a pedagogicko-psychologickou poradnou.

Nestátní neziskové organizace poskytují především služby sociálního poradenství, sociální prevence a další aktivity s těmito službami související.

V oblasti poradenství zaujímají významné místo poradny a intervenční centra. Zajišťují pomoc obětem domácího násilí a trestných činů (Bílý kruh bezpečí, Slezská diakonie, PMS ČR), sociálně právní poradny poskytují pomoc při řešení dopadů nepříznivé sociální situace jednotlivců a rodin a obětem lichvy (Vzájemné soužití o.p.s., Společně – Jekhetane o.s., Centrom o.s., Diecézní charita ostravsko – opavská, Slezská diakonie), a poradny pro osoby zneužívající návykové látky a jejich rodinné příslušníky (Renarkon, o.p.s.).

Subjekty poskytující služby v oblasti sociální prevence se nejčastěji věnují rizikovým skupinám dětí a mládeže, občanům ohroženým sociálním vyloučením a sociálně vyloučeným osobám. Mezi největší poskytovatele těchto služeb patří Charita Ostrava, Armáda spásy, Diakonie ČCE, Slezská diakonie, Centrom o.s., Bílý Nosorožec, o.p.s., Vzájemné soužití o.p.s., a další.

Dalším subjektem, který se zabývá prevencí je **Pedagogicko-psychologická poradna (PPP) Ostrava**. Primární prevenci rizikových forem chování realizuje metodik prevence, který spolupracuje se všemi ZŠ, SŠ, SOU a již vyjmenovanými subjekty. Metodik prevence poskytuje pomoc při sestavení minimálních preventivních programů, sepsání projektů (žádost o finanční dotaci na krajský úřad), organizuje a realizuje další vzdělávání pedagogických pracovníků pro školního metodiky prevence, aktualizuje psychosociální síť - kontakty na odborná zařízení v rámci prevence pro potřeby školního metodika prevence, na žádost školy realizuje preventivní programy ve třídách - přednášky, besedy, specifickou prevenci, poskytuje okamžitou pomoc v případě nouze zaměřenou především na diagnostiku třídy, návrhy a opatření usměrňující negativní klima ve třídě a celou záležitost řeší s pedagogy, rodiči i žáky.

Spolupráce institucí v oblasti prevence kriminality

Vyhlašovaná témata (či tematické okruhy) pro **účelové dotace města v oblasti prevence kriminality a protidrogové prevence** jsou/budou v souladu se schvalovanými cíli a opatřeními připravovaného Plánu prevence kriminality města Ostravy na období 2015 – 2016 a rovněž níže uvedeného připravovaného komunitního plánu. Jsou podporovány projekty nestátních neziskových organizací působících v oblasti prevence kriminality, Městské policie Ostrava, Policie ČR, charitních, církevních a dalších organizací.

V rámci **naplňování Plánu prevence kriminality** jsou realizovány dílčí projekty ve spolupráci především s Policií ČR a Městskou policií Ostrava, neziskovými organizacemi a dalšími subjekty (např. Dopravní podnik Ostrava). Jejich spolupráce probíhá také v rámci projektu Bezpečnější Ostrava.

V rámci poskytování **transferů městským obvodům** za účelem zabezpečení prevence kriminality jsou realizovány projekty v úzké spolupráci zejména s Městskou policií Ostrava, základními školami, neziskovými organizacemi, příspěvkovými organizacemi, orgány SPOD a jinými.

Spolupráce mezi subjekty je realizována také v rámci **komunitního plánu v Ostravě**, v současné době je v platnosti 3. Komunitní plán na období 2011-2014 a ke schválení orgánů města se připravuje 4. Komunitní plán na období 2015 - 2018, kde se v rámci Pracovní skupiny prevence kriminality a protidrogové prevence (ta má v rámci organizační struktury komunitního plánu specifické postavení a je zařazena jako průřezová) setkávají aktéři – zadavatelé, poskytovatelé a uživatelé sociálních služeb a souvisejících aktivit, kteří společně zpracovávají na základě analýz cíle a opatření pro určité období.

Dlouhodobě potřebné jsou probační, výchovně vzdělávací a resocializační programy, které jsou realizovány ve spolupráci s PMS ČR a orgány SPOD. K realizátorům patří nestátní neziskové organizace, například Bílý nosorožec, o.p.s., YMCA Ostrava, Charita Ostrava, občanské sdružení S.T.O.P. Resocializační program pro osoby po návratu z výkonu trestu a možnost výkonu trestu obecně prospěšných prací poskytuje Nová šance, o.s.

Projekt „Systém včasné intervence“ - v rámci agendy SPOD je v Ostravě realizován projekt, který prostřednictvím elektronické sítě propojuje subjekty spolupracující v rámci péče o děti. V současné době je v SVI zapojena PČR, Městská policie Ostrava, Okresní státní zastupitelství Ostrava a orgánů SPOD působící na území SMO. Záměrem je propojit další spolupracující organizace např. školství, zdravotnictví a NNO. V rámci projektu působí „Tým pro mládež“ (Policie ČR, Městská policie Ostrava, Probační a mediační služba ČR, zástupci okresního soudu a státního zastupitelství v Ostravě, orgány SPOD, metodici prevence ze ZŠ a SŠ). Tým pro mládež řeší otázky týkající se problematiky péče o rizikové a ohrožené děti, koordinuje spolupráci jednotlivých institucí a organizací, navrhuje možnosti řešení problémů na základě kasuistik.

Při plánování specifických preventivních aktivit je spolupráce rozvíjena dle potřeby v závislosti na aktuální situaci. V roce 2009 byl vytvořen „**Plán postupu při řešení mimořádné situace hrozící eskalace napětí ve vyloučených lokalitách z důvodu hrozby akce s extremistickým podtextem**“ (dále jen Plán postupu) ve spolupráci s neziskovými organizacemi poskytujícími terénní služby, Policií ČR, Městskou policií Ostrava a městskými obvody. Plán vznikl vzhledem k nutnosti reagovat na zvyšování interetnického napětí ve vyloučených lokalitách a na zvýšenou aktivitu extremistických skupin, zejména ve druhé polovině roku 2013, a slouží jako doporučení, jak předcházet těmto druhům mimořádných situací a jak postupovat v případě, že již došlo ke zvýšenému napětí ve vyloučených lokalitách nebo dokonce k akci s extremistickým podtextem. Jeho přílohu tvoří seznam zodpovědných osob a kontaktů a schéma informačního toku.

Policejní buňky - jedná se o koordinační schůzky zástupců státní správy a samosprávy a neziskových organizací působících v dané potenciálně rizikové lokalitě s cílem sdílení důležitých informací o lokalitě a řešení jejich aktuálních problémů. Díky součinnosti mnoha složek participujících na udržení bezpečnosti (zástupci NNO působící v lokalitě, jednotlivých obvodních oddělení PČR, MP, Toxi týmu PČR, městských obvodů, ZŠ a SŠ, a další, dle aktuální potřeby) dochází k zefektivnění a urychlení řešení problémů a navazování kontaktů mezi jednotlivými členy. Buňky jsou otevřené pro všechny, kteří mají zájem a potenciální možnosti podílet se na udržení bezpečnosti dané lokality.

V dubnu roku 2009 byla mezi MŘ Policie Ostrava a statutárním městem Ostrava uzavřena koordinační dohoda, jejímž předmětem je stanovení společného postupu při zabezpečování místních úkolů na úseku veřejného pořádku. Smluvní strany se dohodly, že budou společně spolupracovat při řešení problematiky bezpečnosti, zejména v oblastech výkonu obchůzkové služby v okrcích, odtahů vozidel, odchyty psů, řešení krizových situací v dopravě a v neposlední řadě v oblasti prevence.

Ve spolupráci s úřadem práce, který poskytuje údaje o nezaměstnanosti (kriminogenní faktor), sledována je míra nezaměstnanosti, počet dlouhodobě nezaměstnaných osob, osob bez vzdělání nebo jen se základním vzděláním (zejména u mladistvých), je od roku 1998 realizován Střední školou stavební a dřevozpracující v Ostravě dlouhodobý program rekvalifikačních, motivačních a vzdělávacích aktivit. Tento program město podporuje v rámci dotačního systému v oblasti prevence kriminality.

Strategické dokumenty potřebné pro tvorbu Plánu prevence kriminality města Ostravy na léta 2015 - 2016:

Celostátní úroveň

- Zákon č. 108/2006 Sb., o sociálních službách, ve znění pozdějších předpisů
- Zákon č. 128/2000 Sb., o obcích, ve znění pozdějších předpisů
- Vyhláška č. 505/2006 Sb., kterou se provádějí některá ustanovení o sociálních službách.

Zdroje na úrovni MV ČR

Strategie prevence kriminality České republiky na léta 2012 až 2015

Zdroje na úrovni MPSV ČR

- Národní plán rozvoje sociálních služeb pro období 2011 - 2016

Zdroje na úrovni Moravskoslezského kraje

- Střednědobý plán rozvoje sociálních služeb v Moravskoslezském kraji na léta 2010–2014 (ke schválení v tomto roce je připravován plán na léta 2015 – 2020)
- Koncepce kvality sociálních služeb v Moravskoslezském kraji (včetně pobytových sociálních služeb)
- Strategie prevence rizikového chování u dětí a mládeže v Moravskoslezském kraji na období 2013 - 2018
- Koncepce prevence kriminality Moravskoslezského kraje na období 2012 - 2016

Dílčí navazující strategické dokumenty

- Strategické dokumenty v oblasti protidrogové politiky Moravskoslezského kraje (ke schválení v tomto roce je připravována Protidrogová strategie na období 2015 – 2020)
- Strategické dokumenty v oblasti integrace romské komunity v Moravskoslezském kraji (ke schválení je v tomto roce připravována Strategie integrace romské komunity na období 2015 – 2020)

Zdroje na úrovni statutárního města Ostravy

- Strategický plán rozvoje statutárního města Ostravy 2009 – 2015
- Plán prevence kriminality statutárního města Ostravy na období 2012 – 2014
- 3. Komunitní plán sociálních služeb a souvisejících aktivit ve městě Ostrava do roku 2011 – 2014 (ke schválení v tomto roce je připravován komunitní plán na období 2015 – 2018)
- Informace Úřadu práce Ostrava, Českého statistického úřadu.

Příloha č. 2

Zkušenosti s realizací preventivních aktivit a hodnocení preventivních opatření

Zkušenosti s realizací preventivních aktivit

Statutární město Ostrava věnuje velkou pozornost prevenci kriminality. Od roku 1996 zpracovává strategické dokumenty, na jejichž základě byl vytvořen systém aktivit prevence kriminality opírající se o analytickou a vyhodnocovací činnost policie a spolupráci se státními i nestátními organizacemi působícími na území města.

Program prevence kriminality Ministerstva vnitra ČR

Od roku 1996 se statutární město Ostrava zapojuje do programu prevence kriminality Ministerstva vnitra, v rámci něhož je možné žádat finanční prostředky na realizaci projektů v oblasti prevence kriminality (od roku 1996 Komplexní součinnostní program prevence kriminality, od roku 2003 Program prevence kriminality na místní úrovni – Partnerství, od roku 2008 Městská úroveň prevence kriminality, od roku 2012 Program prevence kriminality). Díky tomuto programu se podařilo zkvalitnit a rozšířit síť institucí poskytujících preventivně sociální služby, zlepšila se koordinace na místní úrovni a spolupráce mezi těmito subjekty. Byla posílena partnerská role Policie ČR, zejména při identifikaci problémů a v jejím aktivním zapojení do preventivních aktivit města.

Projekty SMO v rámci programů prevence kriminality MV ČR v letech 1996 – 2014

Rok	Počet projektů	Dotace MV ČR v Kč	Podíl města v Kč	Celkem Kč
1996	6	1 210 000	1 316 158	2 617 239
1997	15	4 073 000	522 900	6 188 955
1998	21	7 304 000	684 198	11 473 948
1999	18	7 579 000	380 423	9 045 367
2000	12	5 506 000	238 780	6 035 427
2001	8	908 000	119 949	1 252 182
2002	6	721 500	17 115	1 060 646
2003	6	4 253 000	542 276	4 829 936
2004	3	1 841 000	12 000	1 871 000
2005	5	2 367 000	1 139 404	3 779 851
2006	6	1 005 000	229 780	1 480 313
2007	5	0	560 860	727 160
2008	4	1 291 000	421 000	1 982 000
2009	3	1 299 000	741 243	2 040 243
2010	4	400 000	209 624	609 624
2011	7	1 931 000	277 223	2 208 223
2012	6	1 103 000	193 683	1 296 683
2013	6	697 000	128 000	825 000
2014	4	1 494 000	262 000	1 756 000

V rámci tohoto programu lze realizovat projekty v oblasti sociální a situační prevence a také projekty z oblasti informování a aktivizace občanů. Realizované projekty jsou především celoměstského charakteru. Program koordinuje odbor kultury a zdravotnictví MMO, nositelé jednotlivých projektů v rámci programu jsou převážně jednotlivé odbory Magistrátu města Ostravy a Městská policie Ostrava. Odbor kultury a zdravotnictví zajišťuje ve spolupráci s pracovními skupinami Prevence kriminality na místní úrovni, Bezpečnější Ostrava a dalšími partnery také realizaci vlastních projektů

města z oblasti prevence kriminality. Jde především o realizaci projektu Bezpečnější Ostrava, jež usiluje o posílení pocitu bezpečí občanů, zvýšení informovanosti občanů o možnostech ochrany před trestnou činností, aktivizaci občanů při zajišťování vlastní bezpečnosti a ochrany majetku atd. V rámci projektu jsou realizovány informační kampaně, akce pro veřejnost (besedy, kurzy pro veřejnost, výstavy, informační stánky), aktivizační akce (ankety, soutěže), zařízení pro veřejnost (informační tabule, infotramvaj) a další aktivity. Odbor dále zajišťuje realizaci Plánu postupu a zpracování tzv. Map kriminality.

Podpora projektů dalších subjektů – dotační systém SMO v oblasti prevence kriminality

Od roku 2002 podporuje statutární město Ostrava ze svého rozpočtu aktivity přispívající k řešení priorit města v oblasti prevence kriminality realizované nestátními neziskovými i jinými subjekty. Aktivity v rámci této podpory spadají především do oblasti sociální prevence. Priority a témata vyhlášená v rámci výběrového řízení pro poskytnutí účelových dotací vyplývají z aktuální bezpečnostní situace ve městě a strategických materiálů města Ostravy včetně komunitního plánu.

V současné době je v realizační fázi „3. Komunitní plán sociálních služeb a souvisejících aktivit ve městě Ostrava na období 2011 - 2014“ a připravuje se navazující dokument na období 2015-2018. Stávající komunitní plán byl zpracován na základě mapování potřeb uživatelů služeb, analýzy poskytovatelů a poskytovaných služeb na území města, aktuálních demografických údajů a výhledů do budoucna, SWOT analýz a strukturovaných pohovorů s uživateli služeb. Na základě výše uvedeného postupu byly definovány návrhy cílů a opatření týkajících se zajištění, rozvoje a zkvalitnění sociálních služeb a souvisejících aktivit pro občany města dle cílových skupin, které jsou každoročně zpracovávány do témat vyhlášených v rámci výběrového řízení pro poskytnutí účelových dotací z rozpočtu města.

Účelové dotace poskytnuté z rozpočtu SMO na prevenci kriminality v letech 2002 – 2014

	Účelové dotace jednoleté		Účelové dotace víceleté		Celkem	
	Projektů	Kč	Projektů	Kč	Projektů	Celkem Kč
2002	38	4 557 000	0	0	38	4 557 000
2003	35	3 911 000	8	2 180 000	43	6 091 000
2004	35	4 210 000	8	2 180 000	43	6 390 000
2005	47	6 199 000	8	2 180 000	55	8 379 000
2006	34	4 855 000	8	2 180 000	42	7 035 000
2007	44	8 100 000	0	0	44	8 100 000
2008	29	5 190 000	12	3 620 000	41	8 810 000
2009	30	5 070 000	12	3 620 000	42	8 690 000
2010	40	4 600 000	11	3 320 000	51	7 920 000
2011	48	8 771 000	0	0	48	8 771 000
2012	40	7 477 000	0	0	40	7 477 000
2013	78	7 477 000	0	0	78	7 477 000
2014	84	9 521 000	0	0	84	9 521 000

Transfery poskytované městským obvodům za účelem zabezpečení prevence kriminality

Od roku 2008 je část finančních prostředků z rozpočtu města určených pro účelové dotace v oblasti prevence kriminality poskytována formou transferů městským obvodům na realizaci jejich vlastních projektů zpracovaných pro oblast prevence kriminality ve spolupráci s Policií ČR, Městskou policií Ostrava, Probační a mediační službou ČR a neziskovými organizacemi. V tomto programu mohou rizikové městské obvody¹ žádat finanční prostředky na realizaci opatření v oblasti sociální, situační prevence a „informační“ prevence a mohou tak reagovat na problémy a potřeby řešit je přímo na místní úrovni.

Transfery městským obvodům poskytnuté z rozpočtu SMO na prevenci kriminality v letech 2008 – 2014

	Počet projektů	Celkem Kč
2008	11	737 700
2009	8	1 120 000
2010	14	860 000
2011	10	1 105 000
2012	9	1 081 000
2013	10	791 000
2014	9	644 000

Hodnocení dopadu realizovaných opatření

Výše uvedené programy a typy podpor jsou realizovány za účelem naplnění plánovaných opatření v oblasti sociální a situační prevence a v oblasti informování a aktivizace občanů. Efektivita těchto opatření, zejména z oblasti sociální prevence, je těžko měřitelná. Při „hodnocení sociálně preventivních opatření často nejsou tím nejsilnějším argumentem čísla, ale doložené příběhy o zlepšení řešené situace či alespoň ověření předpokladu, že aktivity, které se odehrály, skutečně ve výsledku přispějí k bezpečnějšímu životu“². Hodnotit preventivní programy ale přesto lze, existují nejrůznějšími kritéria hodnocení (např. statistické ukazatele, ostatní kvantifikovatelné ukazatele, subjektivní ukazatele, nekvantifikovatelné ukazatele, hledisko udržitelnosti, procesní ukazatele, hledisko nákladů, nákladová efektivita apod.)³.

Pro hodnocení dopadu výše uvedených opatření pro účely Plánu bylo vybráno kritérium „nekvantifikovatelné ukazatele - ohlasy a feedback odborníků, kteří působí v daných oblastech působení. Za tímto účelem byli formou dotazníku osloveni odborníci a poskytovatelé služeb v oblasti prevence kriminality na úrovni města a městských obvodů (pracovní skupiny komunitního plánování „děti a rodina“, „senioři“, „osoby ohrožené sociálním vyloučením“, „romské etnikum“, „prevence kriminality a protidrogová prevence“, Tým pro mládež a starostové rizikových městských obvodů) s cílem zjistit hlavní faktory narušující u cílových skupin pocit bezpečí, výskyt rizikových jevů u cílové skupiny, zhodnotit jednotlivé typy opatření a identifikovat chybějící opatření. Výstupy z těchto dotazníků jsou uvedeny v následujícím textu.

¹Jedná se o městské obvody Moravská Ostrava a Přívoz, Slezská Ostrava, Ostrava-Jih, Vítkovice, Mariánské Hory a Hulváky, Poruba, Radvanice a Bartovice, Nová Ves, Svinov a Michálkovice.

² Studie o hodnocení preventivních projektů – Měření efektivit preventivních programů aneb jak měřit něco, co se nestalo. MV ČR 2013. Dostupné na adrese: <http://www.mvcr.cz/clanek/2014-vyhlaseni-programu-prevence-kriminality-na-rok-2014.aspx>

³ Tamtéž

Výstupy z hodnocení

Cílová skupina: „Děti a rodina“

Rizikové faktory: za hlavní rizikový faktor je považováno rodinné prostředí (nedostatečná péče, nepodnětné rodinné zázemí, nedostatečná výchova v rodině, pasivita...). Další rizika: snadný přístup mládeže k návykovým látkám, snadná dostupnost heren s automaty, nezaměstnanost mladých, party, anonymita a nezáměr okolí.

Výskyt rizikových jevů u cílové skupiny: vysoká absence (omluvená i neomluvená), závislostní jednání a experimentování s drogami, agresivita (šikana, kyberšikana), výchovné problémy.

Hodnocení opatření: **jednoznačně pozitivně hodnocené jsou „Programy prevence společensky nežádoucích jevů pro žáky a studenty“** (programy prevence rizikového chování), v ideálním případě poskytované ve spolupráci s pedagogy (návaznost na školní prevenci). Jako **velmi potřebné jsou hodnoceny také „Informační programy pro rodiče a pedagogy“**, problém je zde ovšem v tom, že **rodiče o tyto programy nemají zájem**. Řešením může být realizace těchto programů jako součást třídních schůzek či v určitých případech přímo v místní komunitě. **Informační programy pro pedagogy jsou hodnoceny jako potřebné (zejména oblast virtuální komunikace)**. Jako **velmi potřebný je hodnocen „Systém včasné intervence“**, je ovšem třeba jej *modernizovat, propojit se všemi relevantními institucemi a organizacemi a ustanovit na národní úrovni*. **„Otevřené kluby pro děti a mládež“** - v rizikových lokalitách často jako jediný částečně organizovaný způsob trávení volného času, jsou využívány a jsou hodnoceny **jednoznačně pozitivně**. **Pozitivně jsou také hodnoceny „Celoroční zájmové programy pro rizikové děti a mládež“ a „Pobytové akce pro rizikové děti a mládež ve spolupráci s OSPOD“**. Také **„Nízkoprahové sportovní aktivity“** (zejména hřiště otevřená pro veřejnost) jsou hodnoceny **velice pozitivně** a tyto aktivity **by se měly dle názoru hodnotitelů ještě dále rozvíjet**. **„Domácí násilí“ je v Ostravě řešeno na dobré úrovni**, podněty k dořešení problematiky jsou pouze marginálního charakteru (*rozpoznání varovných signálů - učitelé ve vztahu k dětem, práce s dětmi jako svědky domácího násilí, dořešení pobytu po návratu vykázané osoby*). **Pozitivně jsou hodnoceny programy zvyšování zaměstnatelnosti pro mladé, jejich počet je ale považován za nedostatečný**. **Velice pozitivně jsou přijímány probační a výchovně vzdělávací programy**, opakovaně se objevují pozitivní reference na realizované programy („Kmotr“, program sekundární prevence organizace Bílý nosorožec a „Právo pro každý den“,...). **Je ovšem potřeba více takových programů**.

Chybějící opatření v oblasti prevence kriminality: je potřeba zvýšit objem výchovně-vzdělávacích programů na sekundární úrovni, programů zvyšování zaměstnatelnosti pro mladé, pobytových akcí, je potřeba motivovat rodiče k zapojení se do preventivních vzdělávacích programů, modernizovat „SVI“, chybí systematická práce s traumatizovanými dětmi, akutní nedostatek dětských psychologů a psychiatrů, potřeba zpřísnění sankcí.

Cílová skupina: „Romské etnikum (především sociálně vyloučené lokality)“

Rizikové faktory: příslušníci této cílové skupiny se stávají obětí podvodného či amorálního jednání poskytovatelů nevýhodných služeb, cítí se ohroženi extremistickými projevy (včetně projevů fotbalových fanoušků), dostávají se do dluhové pastí a stávají se obětí lichvářů, v lokalitách se vyskytuje výroba a distribuce návykových látek, jsou vykrádány byty a ničen majetek, pobíhají nezabezpečené psi, romské ženy bývají obětí domácího násilí, přičemž toto téma je tabuizováno.

Výskyt rizikových jevů u cílové skupiny: narůstá omluvená i neomluvená absence žáků, zneužívání návykových látek, majetková trestná činnost, vyskytuje se výtržnictví, přestupky proti občanskému soužití, domácí spory až rvačky.

Hodnocení opatření: **za potřebné jsou považovány veškeré vzdělávací a informační programy (opět problém s motivací rodičů)**. Také **„Celoroční zájmové programy pro rizikové děti a mládež“ a „pobytové akce“ jsou hodnoceny velice pozitivně** („Každý program, který nabídne dětem a mládeži kvalitní trávení volného času, bude je informovat o rizicích protiprávního jednání, o rizicích, spojených s životem ve vyloučených lokalitách celkově je potřebný“). **Jednoznačně pozitivně jsou hodnoceny „Nízkoprahové sportovní aktivity“** zejména ty, které jsou realizovány sportovními profesionály. **Programy tzv. „Policejní asistence“ jsou velice pozitivně hodnoceny jako přínosné pro zlepšení bezpečí v lokalitách, ale také jako příklad pozitivních vzorů „Asistentů prevence**

kriminality“. *Je ale potřeba intenzivněji v lokalitách působit a dořešit Plán postupu.* Programy zvyšování zaměstnatelnosti pro tuto cílovou skupinu jsou hodnoceny rozporuplně (problém je spatřován spíše v nevýhodnosti legálně pracovat než v potřebnosti realizovat tyto programy, nebo je program hodnocen jako potřebné opatření, případně jako opatření, které nespadá do prevence kriminality...). Naopak shoda panuje v nutnosti „prolomit tabu a minimálně začít diskusi o **domácím násilí v rámci cílové skupiny romského etnika, potřebná je podpora aktivit touto oblastí se zabývajících“.** **Pozitivně je hodnocena celá skupina probačních programů pro děti, mládež i dospělé, včetně umožnění výkonu alternativních opatření, ideálně za podpory služby mentoring. Opatření typu „Domovník“ je vnímáno jako potřebné,** „dle naší zkušenosti vede k omezení patologických jevů v místě bydliště, přispívá k většímu pořádku. Je cestou k rozkrýví dalších problémových záležitostí v životě uživatele i jeho okolí a řešení sousedských vztahů“.

Chybějící opatření v oblasti prevence kriminality: nedostatečné se jeví různé typy terénních programů v lokalitách (zejména pro osoby závislé na návykových látkách), řešení dopravní bezpečnosti v lokalitách, nedostatečná přítomnost policejních hlídek a policejní asistence v lokalitách, je potřeba dořešit Plán postupu, otevřít problém domácího násilí u cílové skupiny, motivovat a zapojit rodiče.

Cílová skupina „Pachatelé“

Rizikové faktory: znalost kriminálního prostředí, dluhy, nezaměstnanost, party, drogy

Výskyt rizikových jevů u cílové skupiny: páchaní trestné činnosti, recidiva, neplnění povinností

Hodnocení opatření: **za klíčové jsou považovány komplexní reintegrační programy, jejichž kapacita nedostačuje, probační resocializační programy pro dospělé (především mentoring) –** u těchto programů je ovšem potřeba zavést systém jejich akreditace a nutné legislativní změny i změny v dotační politice ministerstva spravedlnosti. **Za velmi potřebný prostředek prevence kriminality a snižování recidivy u mladistvých pachatelů jsou považovány probační a výchovně vzdělávací programy pro děti a mládež, zejména se zapojením rodiny, (chybí však „otevřené“ programy a programy zaměřené na pachatele sexuálně motivované trestné činnosti), pozitivně jsou hodnoceny programy podpory zaměstnatelnosti této cílové skupiny). Potřebné jsou programy umožňující výkon obecně prospěšných prací za podmínky zajištění efektivní komunikace mezi poskytovatelem, klientem a PMS ČR (např. prostřednictvím mentora). Chybí zde tento typ programů pro drogově závislé, pro agresivní pachatele a pachatele sexuálně orientovaných trestných činů, otevřené probační programy, zapojení rodiny a školy do programů, chybí poskytovatelé výchovné povinnosti společensky prospěšné činnosti a podpora tzv. probačních domů a domů na půl cesty. U probačních programů je dále potřeba dořešit akreditaci probačních programů, dotace pro tyto programy u ministerstva spravedlnosti, hledat navazující možnosti řešení u sexuálně orientovaných trestných činů (§185,187). Chybí integrační aktivity pro mladistvé vracející se z výkonu trestu. Při umožnění vykonání trestu obecně prospěšných prací je potřeba zefektivnit komunikaci mezi poskytovatelem, cílovou skupinou a PMS, například prostřednictvím mentoringu a celkově je potřebná vyšší podpora mentoringu.**

Chybějící opatření v oblasti prevence kriminality: nedostatečný objem reintegračních programů, potřeba zapojení rodiny do probačních a výchovně vzdělávacích programů, zefektivnění programů umožňujících vykonání trestu obecně prospěšných prací - zejména prostřednictvím mentoringu, zvýšení podpory mentoringu, chybí „otevřené“ programy a programy zaměřené na agresivní pachatele a pachatele sexuálně motivované trestné činnosti, probační programy pro drogově závislé, chybí poskytovatelé výchovné povinnosti společensky prospěšné činnosti a podpora tzv. probačních domů a domů na půl cesty. Chybí integrační aktivity pro mladistvé vracející se z výkonu trestu.

Cílová skupina „Senioři“ – příslušníci této cílové skupiny jsou ve větší míře ohroženi různými typy kriminality, podvodného či amorálního jednání poskytovatelů nevýhodných služeb, nátlaku rodiny, domácího násilí. Rizikovým faktorem je zejména jejich sociální izolace a osamělost. Z programů poskytovaných této cílové skupině jsou **velice pozitivně hodnoceny informační programy realizované policií,** pozitivně je hodnocen například projekt Městské policie Ostrava „Aktivní senior“, **pozitivně jsou také hodnoceny další informační programy včetně projektu Bezpečnější Ostrava (ten zejména s ohledem na oběti trestných činů). Za potřebné avšak nedostatečné jsou považovány aktivity zaměřené na aktivní vyhledávání, oslovování a informování potřebných a ohrožených seniorů (například domácím násilím).**

Cílová skupina „Lidé bez domova“ – příslušníci této cílové skupiny jsou v potenciálním postavení jak pachatelů, tak i obětí trestné činnosti či zneužívání. **Jako potřebné jsou pro tuto skupinu kromě řešení bydlení vnímány specifické programy zvýšení zaměstnatelnosti** (ideálně přímo na míru). **Za přínosné jsou považovány probační, resocializační a výchovně vzdělávací programy, reintegrační programy po výkonu trestu a důležité je také vytváření podmínek pro výkon trestu obecně prospěšných prací.**

Cílová skupina „Ženy a dívky živící se komerčním sexem“ – v postavení potenciálních obětí jsou ohroženy a stávají oběťmi trestné činnosti, různého typů násilí, komerčního zneužívání, zejména pak obchodování s lidmi. Pro tuto cílovou skupinu **je zajištěna služba terénní sociální práce, chybí programy primární, sekundární a terciární prevence násilné trestné a komerčního zneužívání formou osvětové a edukační činnosti a terénní sociální práce a terapeutické a poradenské činnosti.**

Cílová skupina „Osoby závislé na návykových látkách“ – se stávají pachateli - zejména majetkové trestné činnosti. **Pozitivně jsou hodnoceny probační resocializační programy a vytváření podmínek pro výkon trestu obecně prospěšných prací, chybí probační programy pro osoby závislé na návykových látkách.**

Rizikové městské obvody⁴

Rizikové faktory: velký počet rizikových lokalit s koncentrací problémových osob (především tzv. sociálně vyloučené lokality), ubytovny, majetková trestná činnosti, snadná dostupnost návykových látek (návykové láky, herny), mládež narušující veřejný pořádek a občanské soužití, nárůst agresivity ve společnosti (např. šikana ve školách), záškoláctví, domácí násilí, nezaměstnanost.

Pozitivně hodnocená opatření: městské obvody velice pozitivně hodnotí: **opatření sociální prevence** (především nízkoprahové sportovní aktivity, celoroční programy pro rizikové děti a mládež, otevřené kluby pro děti a mládež, pobytové akce, doučování a vzdělávání, Policejní buňky), **opatření situační prevence** (především tzv. řetízky bezpečí, kamerový systém), z oblasti informování občanů jsou jednoznačně pozitivně hodnoceny **informační programy, které realizují policie** (zmiňován projekt Aktivní senior). Přijímány jsou **transfery pro městské obvody v oblasti prevence kriminality.**

Chybějící opatření: městské obvody pociťují nedostatek nízkonákladového (sociálního) bydlení. Další identifikované nedostatky: řešení dopravní bezpečnosti a bezpečnosti pohybu zejména nezletilých chodců, pobytové akce, kamerové systémy, spolupráce školy a OSPOD při řešení absence, projekty pro nezaměstnané mladé, projekty zaměřené na agresory, potřeba doplnění služeb především v oblasti práce s dětmi a mládeží.

Chybějící opatření identifikovaná napříč hodnotícími skupinami

Napříč hodnotícími skupinami se opakovala potřeba existence funkčního systému sociálního bydlení (nízkonákladového bydlení), potřeba posunu služeb přímo k cílovým skupinám (senioři, lidé bez domova, lidé žijící v rizikových lokalitách ...), potřeba prosazení funkčních změn na vyšší úrovni (nedostatečný počet psychologů a psychiatrů, potřeba zpřísnění sankcí, navazující možnosti řešení u definovaných trestných činů, potřeba akreditace probačních programů a změn v dotační politice vůči nim atd.).

⁴ Městské obvody Moravská Ostrava a Přívoz, Slezská Ostrava, Ostrava-Jih, Vítkovice, Mariánské Hory a Hulváky, Poruba, Radvanice a Bartovice, Nová Ves, Svinov a Michálkovice.