

Analýza sociálních rizik v oblasti prevence kriminality v Ostravě

SocioFactor s.r.o.

Daliborova 631/22

709 00 Ostrava – Mariánské Hory

www.sociofactor.eu

Obsah

1 Úvodem	6
1.2 Cíle analytické části výzkumu	11
1.3 Metodologie	12
2 Rozvoj systému prevence	15
2.1. Systém prevence kriminality dle Ministerstva vnitra ČR	15
2.2 MŠMT: Systém primární prevence rizikového chování v České republice	17
2.3 Koordinace prevence kriminality na území statutárního města Ostravy	17
2.4 Výstupy z rozhovorů se zástupci působícími v jednotlivých oblastech a z fokusních skupin	23
3 Posilování spolupráce, kompetencí a kapacity subjektů systému prevence	24
3.1 Výstupy z rozhovorů se zástupci působícími v jednotlivých oblastech a z fokusních skupin	26
3.2 Závěr	30
3.3 Doporučení	30
4 Možnosti sdílení dat mezi subjekty a jejich analýza	31
4.1 Výstupy z rozhovorů se zástupci působícími v jednotlivých oblastech a z fokusních skupin	32
4.2 Závěr	34
4.3 Doporučení:	35
5 Odborné vzdělávání	35
5.1 Výstupy z rozhovorů se zástupci působícími v jednotlivých oblastech a z fokusních skupin	36
5.2 Závěr	38
5.3 Doporučení	39
6 Osvětové a informační aktivity	39

6.1 Výstupy z rozhovorů se zástupci působícími v jednotlivých oblastech a z fokusních skupin	40
6.2 Závěr	43
6.3 Doporučení	43
7 Aktivity v oblasti vědy, výzkumu a inovací	43
7.1 Výstupy z rozhovorů se zástupci působícími v jednotlivých oblastech a z fokusních skupin	44
7.2 Závěr	45
7.3 Doporučení	46
8 Reakce na nové hrozby a trendy v oblasti bezpečí a aplikace nových efektivních přístupů k jejich předcházení	46
8.1 Nové efektivní přístupy a situační prevence	46
8.1.1 Výstupy z rozhovorů se zástupci působícími v jednotlivých oblastech a z fokusních skupin	47
8.2 Kriminalita ve virtuálním prostředí	49
8.2.1 Výstupy z rozhovorů se zástupci působícími v jednotlivých oblastech a z fokusních skupin	50
8.3 Dluhová problematika	51
8.3.1 Výstupy z rozhovorů se zástupci působícími v jednotlivých oblastech a z fokusních skupin	51
8.4 Preventivní aktivity zaměřené na skupinu seniorů	52
8.4.1 Výstupy z rozhovorů se zástupci působícími v jednotlivých oblastech a z fokusních skupin	52
8.5 Téma migrace a kriminality páchané cizinci a na cizincích	53
8.5.1 Výstupy z rozhovorů se zástupci působícími v jednotlivých oblastech a z fokusních skupin	54
8.6 Závěr	54

8.7 Doporučení	55
9 Oblast č. 1 - Oběti.....	56
9.1 Výstupy z rozhovorů se zástupci působícími v jednotlivých oblastech a z fokusních skupin	57
9.2 Poznatky plynoucí z rozhovoru s oběťmi	58
9.3 Závěr	63
9.4 Doporučení.....	64
10 Oblast č. 2 - Pachatelé	64
10.1 Výstupy z rozhovorů se zástupci působícími v jednotlivých oblastech a z fokusních skupin	64
10.2 Poznatky plynoucí z rozhovorů s pachateli	66
10.3 Závěr	77
10.4 Doporučení:.....	77
11 Oblast č. 3 – Sociálně vyloučené lokality	77
11.1 Výstupy z rozhovorů se zástupci působícími v jednotlivých oblastech a z fokusních skupin	79
11.2 Poznatky plynoucí z rozhovorů s obyvateli SVL	85
11.3 Závěr	86
11.4 Doporučení.....	87
11 Oblast č. 4 – Primární prevence u dětí a mládeže	87
11.1 Výstupy z rozhovorů se zástupci působícími v jednotlivých oblastech a z fokusních skupin	88
11.2 Poznatky plynoucí z rozhovorů s dětmi a mládeží	93
11.3 Závěr	94
11.4 Doporučení:.....	95
Seznam pojmů	96

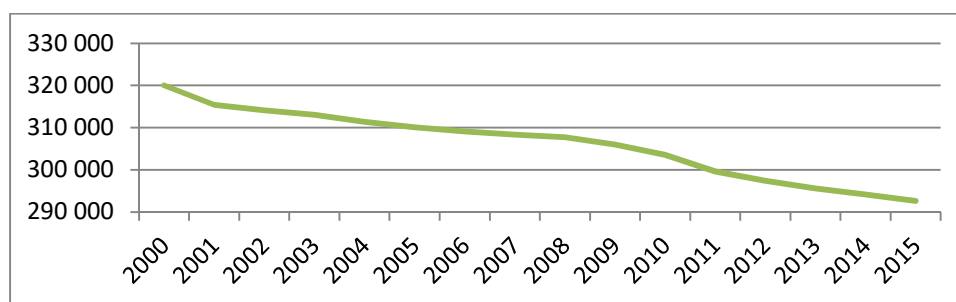
Seznam zkratk.....101

Použitá literatura a další zdroje:.....103

1 Úvodem

Ostrava je třetím nejlidnatějším městem České republiky. K 31. 12. 2015 zde bylo evidováno 292 681 obyvatel. Počet obyvatel trvale klesá, na konci roku 2015 jich ve městě bylo evidováno o 8,55% méně než ke konci roku 2000.

Graf č. 1 – Vývoj počtu obyvatel ve městě Ostrava (k 31.12.)

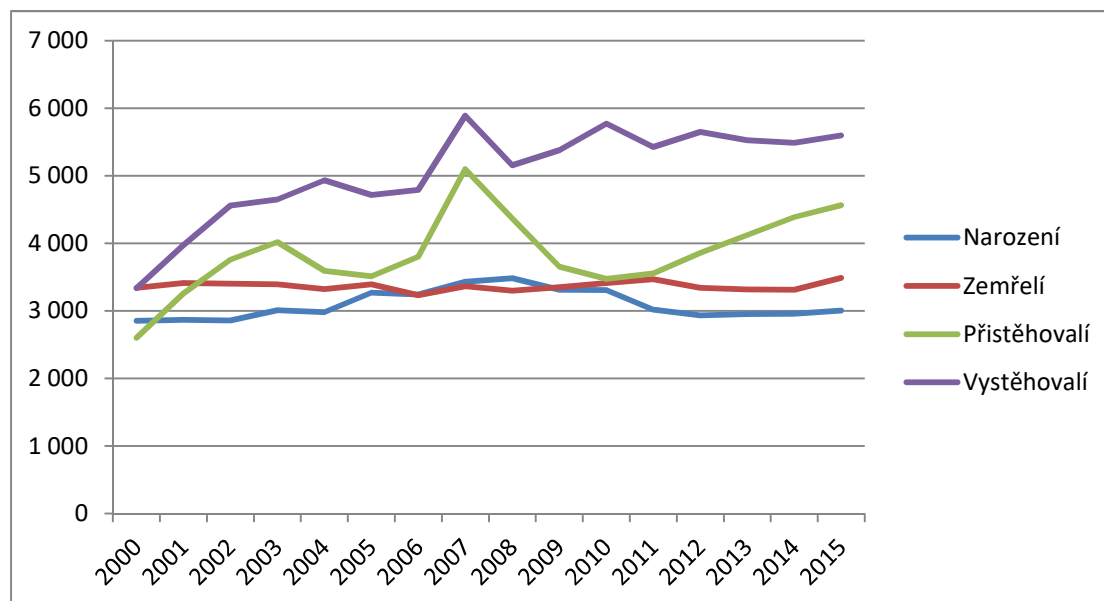


Zdroj: Český statistický úřad

Kromě let 2007 – 2009 je počet nově narozených obyvatel v Ostravě nižší, než počet zemřelých. Rovněž počet vystěhovalých osob je dlouhodobě nižší než počet přistěhovalých – viz *graf č. 2*. Moravskoslezský kraj patří mezi kraje s nadprůměrným stářím obyvatel, průměrný věk obyvatel kraje v roce 2015 byl 42 let – přičemž v průměru nejstarší obyvatele má okres Karviná (42,5 let) a Ostrava – město (42,2 let)¹.

¹ Základní tendence demografického, sociálního a ekonomického vývoje Moravskoslezského kraje - 2015

Graf č. 2 – Počet zemřelých a narozených, přistěhovalých a vystěhovalých obyvatel ve městě Ostrava (k 31. 12.)



Zdroj: Český statistický úřad

Ostrava byla dlouhá léta průmyslovou aglomerací, dnes se, obdobně jako další města ČR v minulosti poměrně jednostranně zaměřená na těžký průmysl, potýká se změnami spojenými s deindustrializací – především s vysokou nezaměstnaností² a s ní spojenou řadou negativních a sociopatologických jevů, např. alkoholismus, zadluženost, nízký socioekonomický status, závislost na sociálních dávkách, kriminalita.

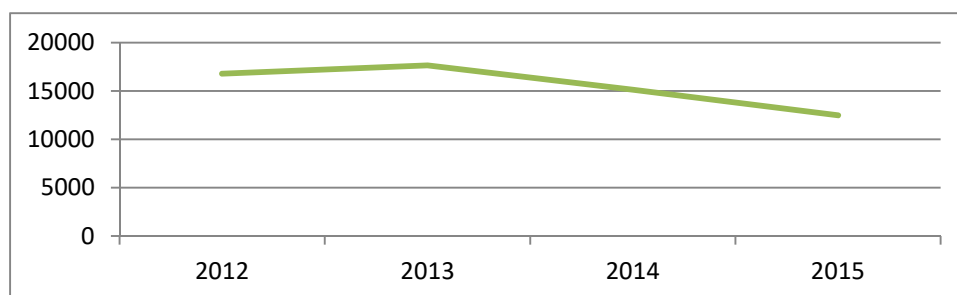
Moravskoslezský kraj patří po Hlavním městě Praze v rámci České republiky (dále ČR) k oblastem s nejvyšší mírou kriminality. Během prvního pololetí roku 2016 bylo na území ČR spácháno 115 134 trestných činů. Městské ředitelství Ostrava jich v tomto období evidovalo 5 625 (tedy 4,9% ze všech spáchaných trestných činů), přičemž objasnit se jich podařilo

² Na konci roku 2015 byl podíl nezaměstnaných v Moravskoslezském kraji druhý nejvyšší - 8,6% (Zdroj: Základní tendence demografického, sociálního a ekonomického vývoje Moravskoslezského kraje – 2015). K 30. 6. 2016 byl v obci Ostrava podíl nezaměstnaných 9,5%, z toho pak nejvíce v městském obvodu Vítkovice 20,8% (zdroj MPSV: http://portal.mpsv.cz/upcr/kp/msk/kop/ostava/statistiky/graf_poradi_obci_a_mestських_obvodu.pdf [cit. 21. 9. 2016])

37,51% (2 110 trestných činů). Obdobně jako v posledních letech tvoří největší podíl trestné činnosti majetková kriminalita (61,6%)³.

Pozitivním trendem je v posledních letech snižování počtu trestných činů a zvyšování jejich objasnění. Největší podíl přitom tvořila již zmíněná majetková kriminalita (2012 – 75%, 2013 – 72,7%, 2014 – 68,5%, 2015 – 66,3%), její podíl však postupně klesá⁴.

Graf č. 3 – Vývoj celkové kriminality v Ostravě



Zdroj: data poskytnuta Krajským ředitelstvím Policie České republiky v Ostravě

V roce 2016 bylo nejvíce trestných činů spácháno na území Mariánských hor (13%), dále pak na území Ostrava – střed a Vítkovice (po 12%). Nejméně pak bylo trestnou činností zasaženo území Vratimova (4%). Toto rozložení jen s menšími odchylkami odpovídá rozprostření trestné činnosti v minulých letech.

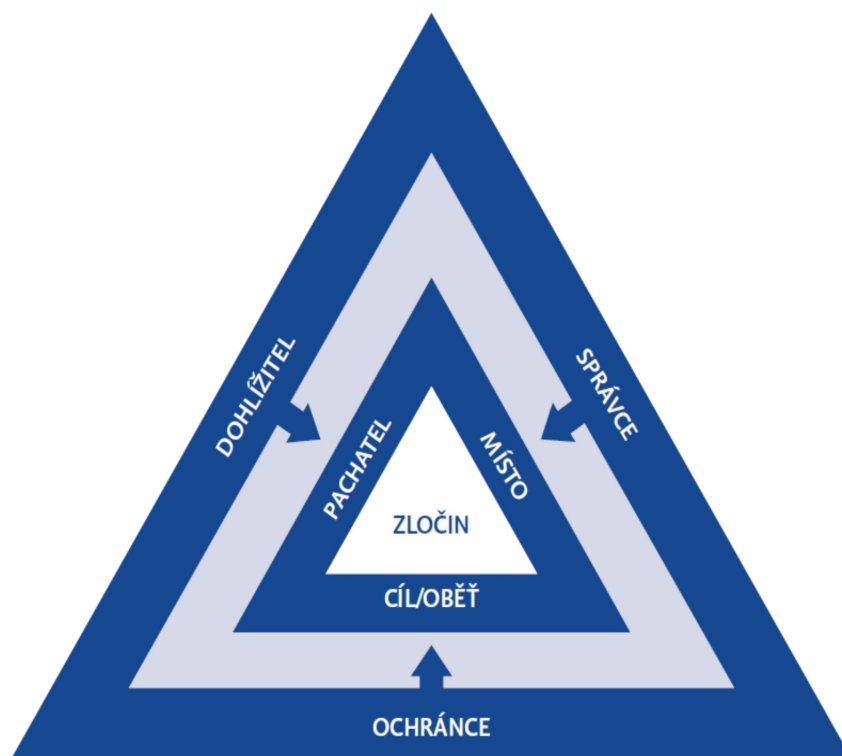
U násilné trestné činnosti i v prvním pololetí roku 2016 obdobně jako v letech předchozích převažovalo úmyslné ublížení na zdraví. V případě majetkové kriminality se jednalo o krádeže prosté, nejčastěji krádeže věcí z auta. U ostatní kriminality se nejvíce jednalo o sprejerství⁵.

³ Zdroj: data poskytnuta Krajským ředitelstvím Policie České republiky v Ostravě

⁴ Zdroj: data poskytnuta Krajským ředitelstvím Policie České republiky v Ostravě

⁵ Zdroj: data poskytnuta Krajským ředitelstvím Policie České republiky v Ostravě

Obr. č. 1 – Trojúhelník analýzy kriminality



Zdroj: Clarke, Eck 2010: 27

Výše uvedené schéma – *trojúhelník analýzy kriminality* - převzaté z publikace *Analýza kriminality v 60 krocích* (Clarke, Eck 2010) dobře ilustruje, jak vnímat vznik (možnost vzniku) trestného činu a s čím tedy při prevenci počítat. Pro to, aby došlo k trestnému činu je zapotřebí tří aktérů – pachatele, cíle/oběti a místa. Vnější pás pak tvoří trojúhelník kontrolních prvků. Pro pachatele je kontrolním prvkem dohlížitel – někdo, kdo pachatele dobře zná a dokáže tak pachatelovo chování do jisté míry ovládat (například rodinní příslušníci, probační úředníci či neziskové organizace cílené na tuto cílovou skupinu). Pro oběť či cíl je kontrolním prvkem především člověk sám, chránící sebe, svůj majetek či majetek členů rodiny, přátel, spolupracovníků. Patří sem rovněž policie či soukromá ostraha. U místa je kontrolním prvkem majitel či jiná osoba, která má odpovědnost za kontrolu chování na daném místě – např. řidič autobusu, učitel ve škole, majitel baru apod. (Clarke, Eck 2010: 27).

Na poměrně vysoké míře kriminality na území města Ostravy se podílí celá řada faktorů, některé více a jiné méně zřejmé. Pro pochopení problematiky v její celistvosti a tedy možnosti správné prevence negativních a sociálně patologických jevů je potřeba se především zabývat příčinou vzniku těchto jevů – tedy proč, kde a za jakých podmínek ke kriminalitě dochází (Clarke, Eck 2010:27).

V Ostravě je míra chudoby, posuzována dle výše vyplácených sociálních dávek, vysoká. Počet vyplácených dávek v hmotné nouzi a dávek státní sociální podpory roste. Jedním z důsledků vyšší míry nezaměstnanosti a chudoby je pak výskyt rizikových lokalit, přičemž obecně rizikovými jsou ubytovny a jejich okolí⁶. Právě sociálně vyloučené lokality (dále SVL), kam se řadí i většina ubytoven, bývají často spojovány s vyšší mírou kriminality. Sami obyvatelé SVL jsou však zároveň častými oběťmi kriminality - například lichvy, podvodného jednání apod. (např. Mareš, Horáková, Rákoczyová 2008).

Jako příčina vyšší kriminality bývá často zmiňována (dlouhodobá) nezaměstnanost. Dlouhodobá nezaměstnanost pak mívá za následek rovněž vyšší konzumaci alkoholu, drog či výskyt domácího násilí (Žatkovičová, Dóci 2012).

Mezi další faktory podporující vznik a rozvoj kriminálního chování patří:

- nízké právní vědomí obyvatelstva;
- nízká finanční gramotnost;
- nevšímavost či lhostejnost občanů k páchání trestné činnosti;
- anonymita sídlišť;
- obchodní střediska a nákupní centra, kdy obyvatelé málo dbají svých osobních věcí, popřípadě nechávají v autě (viditelně) umístěné cennosti;
- zastavárny a bazary, v nichž je jednoduché prodat odcizené věci⁷.

Celá řada kriminogenních faktorů se může vyskytovat i v oblasti široce pojímané kultury - životní styl, morálka, mezilidské vztahy, působení rodiny a školy, sdělovací prostředky a věda. Rizikové jsou například ty životní strategie, které jsou založené na jednostranně konzumních orientacích, touha po exkluzivním životě se snahou dosáhnout ho minimální námahou. Jak již

⁶ Plán prevence kriminality statutárního města Ostravy na léta 2015 – 2016, str. 6

⁷ Plán prevence kriminality statutárního města Ostravy na léta 2015 – 2016: 5

bylo uvedeno, důležitým faktorem je rovněž nemožnost či jen nízká dostupnost kvalitního trávení volného času, která může vést k projevům vandalismu, zneužívání návykových látek a řadě dalších negativních jevů (Scheinost a kol. 2010: 32-33).

1.2 Cíle analytické části výzkumu

Cílem analytické části výzkumu je vytvoření přehledu významných sociálních rizik a problémů, avšak pouze těch, které mají spojitost s klíčovými oblastmi zájmů, které tvoří priority bezpečnosti politiky města. Jedná se o tyto čtyři oblasti:

- 1) oběti (pomoc a poradenství obětem trestné činnosti se zvláštním zaměřením na skupiny zvláště zranitelných obětí);
- 2) pachatelé (problém kriminální recidivy, účinnější resocializace pachatelů a prevence kriminality dětí a mládeže);
- 3) sociálně vyloučené lokality, dále SVL (uplatňování komplexního přístupu k řešení zvýšené kriminality v sociálně vyloučených a rizikových lokalitách);
- 4) primární prevence u dětí a mládeže (primární prevence rizikového chování u dětí a mládeže, minimalizace rizik a snížení vzniku rizikového chování na školách včetně hřišť a sportovišť).

Každá z těchto oblastí bude nahlížena z následujících sedmi perspektiv:

- 1) rozvoj systému prevence;
- 2) posilování spolupráce, kompetencí a kapacity subjektů systému prevence;
- 3) možnost sdílení dat mezi subjekty a jejich analýza;
- 4) odborné vzdělávání;
- 5) osvětové a informační aktivity;
- 6) aktivity v oblasti vědy, výzkumu a inovací;
- 7) reakce na nové hrozby a trendy v oblasti bezpečí a aplikace nových efektivních přístupů k jejich předcházení.

1.3 Metodologie

Předkládaná analýza využívá kvalitativních metod výzkumu, především fokusních skupin s účastníky (pracovních) skupin a polostrukturovaných rozhovorů se zástupci jednotlivých oblastí.

Fokusní skupiny⁸ byly realizovány s následujícími (pracovními) skupinami:

- 1) Tým pro oběti trestných činů – fokusní skupiny se zúčastnilo celkem 13 zástupců institucí, zaznamenaná délka fokusní skupiny je jedna hodina a 28 minut;
- 2) Pracovní skupina Romské etnikum – fokusní skupiny se zúčastnilo celkem 18 zástupců institucí, zaznamenaná délka fokusní skupiny je jedna hodina a 17 minut;
- 3) Podskupina prevence kriminality – fokusní skupiny se zúčastnilo 8 zástupců institucí, zaznamenaná délka fokusní skupiny je jedna hodina a 40 minut;
- 4) Pracovní skupina týmu pro mládež – fokusní skupiny se zúčastnilo 18 zástupců institucí, zaznamenaná délka fokusní skupiny je jedna hodina a 37 minut.

Volba zástupců působících v dané oblasti proběhla na základě dohody se zadavatelem. Důležitým faktorem bylo, zda jsou zvolené subjekty významnými a perspektivními aktéry v oblasti práce s danou cílovou skupinou a mají dostatek zkušeností s prací s danou cílovou skupinou.

1. oblast oběti:
 - a. Krizové centrum
 - b. Linka důvěry
 - c. Intervenční centrum a Bílý kruh bezpečí
 - d. státní zástupkyně
2. oblast pachatelé
 - a. Věznice Heřmanice
 - b. Nová šance
 - c. Probační a mediační služba
3. oblast „sociálně vyloučené lokality“ (dále SVL)
 - a. Diecézní charita Ostrava

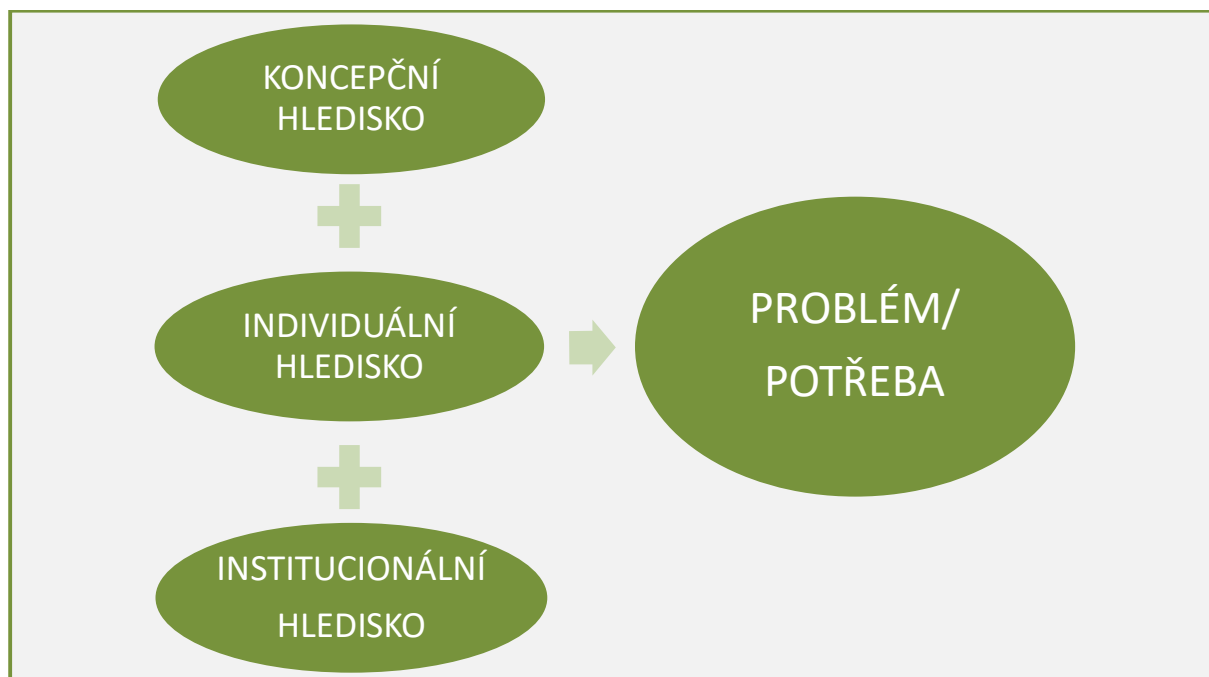
⁸ Dle dostupných informací na území města Ostravy nepůsobí žádný tým či pracovní skupina zaměřená na pachatele.

- b. Vzájemné soužití
 - c. Odborné sociální poradenství Ostrava – vstupní byty s doprovodným sociálním programem
4. oblast primární prevence u dětí a mládeže
- a. Bílý nosorožec
 - b. referent prevence kriminality, sportu a volného času a referent pro tělovýchovu a sport (Úřad městského obvodu Ostrava – Jih)
 - c. vedoucí odboru školství, prevence, kriminality a bezpečnosti (Úřad městského obvodu Poruba)
 - d. Nebuď oběť
 - e. Metodička prevence v Pedagogicko-psychologické poradně
 - f. Renarkon

Do analýzy byly zařazeny i rozhovory se zástupci Městské policie Ostrava a Policie České republiky, kteří jsou na poli prevence rovněž důležitými hráči.

Zástupci jednotlivých cílových skupin byli vybíráni dle vhodných kritérií tak, aby bylo možné zachytit skutečně co nejširší spektrum potenciálních rizik a problémů. Zástupci z řad obětí tedy pokrývají širší věkovou strukturu a spektrum častých či závažných trestných činů (odcizení majetku z prostoru obytného domu, přepadení, krádež tržby v podniku, domácí násilí, úmyslné ublížení na zdraví). Zástupci z řad pachatelů byli vybráni tak, aby byli zastoupeni recidivisté, osoby ve výkonu trestu i osoby již propuštěné, dále byl zařazen pachatel, kterému byl odebrán řidičský průkaz a udělena pokuta za jízdu pod vlivem omamných látek. V rámci oblasti SVL byli vybráni jedinci různého pohlaví a věku (kromě dětí a mládeže), rozhovory byly realizovány v odlišných SVL. Zástupci cílové skupiny dětí a mládež pak byli vybráni především tak, aby se lišili věkově a rovněž typem navštěvované školy.

Schéma 1: Tři úrovně náhledu na zkoumaný problém



Postup sběru dat

U pracovních skupin bylo využito metody focus group neboli fokusních skupin, která využívá dynamiky skupiny. Účastníci reagují na názory a argumenty jiných účastníků, mohou se navzájem doplňovat, rozvíjet konkrétní téma. Výzkumník tak získává celistvější náhled na problematiku. Každá fokusní skupina se řídila předem připraveným schématem (souborem otázek, na něž výzkumník hledá odpovědi).

Sběr dat mezi zástupci vybraných institucí a zástupců jednotlivých skupin probíhal formou hloubkových polostrukturovaných rozhovorů. Výzkumník má při tomto typu rozhovoru jasně danou osnovu, kterou však může vhodně rozvíjet doplňujícími otázkami tak, aby motivoval dotazovaného a mohl skutečně porozumět jeho potřebám.

Zpracování a analýza dat

Analytická část byla zpracována s využitím analýzy potřeb, jejímž cílem je identifikovat případný nesoulad mezi aktuálním stavem a cílovými potřebami. Klíčové bylo zmapování potřeb a očekávání všech aktérů, na základě čehož pak vznikne návrhová část analýzy.

V potaz byly brány všechny připomínky týkající se možných nedostatků, chybějících služeb či návrhů na opatření. Cílem nebylo kvantifikovat tyto požadavky či návrhy, ale zachytit je v co nejširší míře, aby byly zachyceny potřeby všech jednotlivých zástupců vybraných skupin.

Do následných doporučení jsou tak zařazena všechna fakta vyplývající z rozhovorů. Jednotlivá doporučení po sobě následují na základě logiky textu, nikoliv dle četnosti zmínění (jelikož do analýzy nebyly zařazeny všechny subjekty, ale jen vybraný počet, bylo by vytváření jakýchkoliv pomyslných žebříčků zavádějící).

2 Rozvoj systému prevence⁹

Systém prevence kriminality v ČR popisujeme dle pojetí Ministerstva vnitra ČR a dle primární prevence Ministerstva školství, mládeže a tělovýchovy ČR.

2.1. Systém prevence kriminality dle Ministerstva vnitra ČR

Systém fungování subjektů na poli prevence kriminality byl nastaven již ve *Strategii prevence kriminality v České republice na období 2011 až 2015*, a protože se osvědčil jako stabilní a efektivní, platí i v aktuální *Strategii prevence kriminality v České republice na léta 2016 až 2020*. Systém prevence kriminality v ČR tvoří tyto následující 3 úrovně:

1. resortní/republiková

- zahrnuje: vládu ČR, Republikový výbor pro prevenci kriminality, ministerstva a další instituce;
- zajišťuje zejména: strategický rámec, legislativu, finanční prostředky.

⁹ Tato kapitola byla zpracována na základě podkladů poskytnutých pracovníky Magistrátu města Ostravy.

2. krajská

- zahrnuje: kraje;
- zajišťuje zejména: analýzu území a vytipování problémů, tvorbu koncepce prevence kriminality na krajské úrovni, financování projektů, realizaci vlastních preventivních aktivit.

3. lokální

- zahrnuje: samosprávy měst a obcí;
- zajišťuje zejména: lokální analýzu bezpečnostních problémů a tvorbu plánu prevence kriminality v obci, zajištění činnosti obecní policie jako součást efektivního systému prevence kriminality, realizaci a financování vlastních preventivních opatření, podporu místních organizací, spolků, služeb apod. zapojených do systému prevence v obci.

Priority systému prevence kriminality

Strategii prevence kriminality v České republice na léta 2016 až 2020 definuje pro Českou republiku na období své platnosti tyto hlavní strategické cíle:

- rozvíjet vybudovaný systém prevence kriminality, posilovat spolupráci, kompetence a kapacity relevantních partnerů, rozšiřovat prostor pro působení dobrovolníků při zajišťování bezpečnosti a veřejného pořádku a opírat se rovněž o mezinárodní spolupráci a vědecké poznatky;
- poskytovat pomoc a poradenství obětem trestné činnosti se zvláštním zaměřením na skupiny zvláště zranitelných obětí, snažit se pomoc a poradenství nadále rozšiřovat a zkvalitňovat;
- při práci s pachateli se zaměřovat na narůstající problém kriminální recidivy, na účinnější resocializaci pachatelů a prevenci kriminality dětí a mládeže;
- uplatňovat komplexní přístup k řešení zvýšené kriminality v lokalitách, kde jsou příčiny kriminality hluboké a vícezdrojové (především se jedná o sociálně vyloučené lokality);

reagovat na nové hrozby a trendy v oblasti bezpečnosti a veřejného pořádku a aplikovat nové efektivní přístupy k jejich předcházení.

2.2 MŠMT: Systém primární prevence rizikového chování v České republice

Základní charakteristikou efektivní primární prevence rizikového chování je dlouhodobá a kontinuální práce s dětmi a mládeží, která je prováděna v menších skupinách a za aktivní účasti cílové skupiny. Specifickou primární prevencí lze rozdělit podle cílové skupiny, intenzity programu, podle prostředků a nástrojů, které program využívá a na jaké úrovni je zapojení cílové skupiny, do tří úrovní:

Všeobecná primární prevence – se zaměřuje na běžnou populaci dětí a mládeže, zohledňuje pouze věková kritéria. Jedná se většinou o programy pro větší počet účastníků (obvykle třída, skupiny do 30 účastníků).

Selektivní primární prevence – se zaměřuje na skupiny osob, u kterých jsou ve zvýšené míře přítomny rizikové faktory pro vznik a vývoj různých forem rizikového chování a jsou většinou více ohrožené než jiné skupiny populace. Pracuje se s menšími skupinami, případně i jednotlivci.

Indikovaná primární prevence – je zaměřena na jedince, u kterých se již vyskytly projevy rizikového chování. Jedná se o práci s populací s výrazně zvýšeným rizikem výskytu či počínajících projevů rizikového chování. Jde o individuální práci s klientem¹⁰.

Všechny úrovně primární prevence jsou/mohou být podporovány v rámci dotačního programu SMO v oblasti prevence kriminality.

2.3 Koordinace prevence kriminality na území statutárního města Ostravy

V oblasti prevence kriminality působí na území statutárního města Ostravy subjekty státní správy a samosprávy, příspěvkové organizace a nestátní neziskové organizace. Většina projektů či aktivit realizovaných v oblasti prevence kriminality na území statutárního města

¹⁰ Národní strategie primární prevence rizikového chování dětí a mládeže na období 2013 – 2018, str. 9

Ostravy (dále SMO) spadá do kategorie tzv. *souvisejících aktivit*¹¹, jež nejsou samostatně legislativně upraveny či zastřešeny - na rozdíl od preventivních aktivit vykonávaných v rámci sociálních služeb dle zákona č. 108/2006 Sb., o sociálních službách, ve znění pozdějších předpisů.

Magistrát města Ostravy (MMO)

1. Odbor sociálních věcí a zdravotnictví

a) Oddělení sociálních služeb - problematika prevence kriminality je v současné době organizačně začleněna do oddělení sociálních služeb a vykonávána jako specializovaná agenda preventivních činností. Zaměstnanci oddělení připravují plány prevence kriminality na místní úrovni, dotační program města v oblasti prevence kriminality a protidrogové prevence, koordinuje preventivní aktivity; spolupracuje s jednotlivými subjekty na poli prevence kriminality (do systému prevence je zapojena manažerka prevence kriminality, protidrogový koordinátor, referent prevence kriminality).

b) Oddělení sociálně-právní ochrany dětí – agenda sociálně-právní ochrany dětí (dále jen SPOD) je vykonávána na osmi městských obvodech (Ostrava-Poruba, Ostrava-Jih, Vítkovice, Mariánské Hory, Moravská Ostrava a Přívoz, Slezská Ostrava, Radvanice a Bartovice, Hrabová), ve dvanácti přidružených obcích (tzv. širší správní obvod) ji vykonává Magistrát města Ostravy. Agenda sociální kurately pro děti a mládež je specializovaná činnost oddělení SPOD. Agenda SPOD se týká rodin s nezletilými dětmi a směřuje k ochraně práv a oprávněných zájmů dítěte, poskytování SPOD se řídí místní příslušností - trvalým bydlištěm dítěte. V průběhu roku 2015 byly na území města zaváděny do výkonu sociálně-právní ochrany dětí standardy kvality, které přispívají ke zkvalitnění a sjednocení péče o děti a jejich rodiny. V roce 2015 byla sociálně-právní ochrana dětí poskytnuta 5 035 rodinám s nezletilými dětmi trvale žijícími na území města. Dále orgány SPOD zajišťovaly 2 943 případů nezletilých dětí, které nemají na území města trvalé bydliště. Sociálně-právní ochranu dětí na území města a širšího správního obvodu zajišťuje celkem 134 sociálních pracovníků a kurátorů pro mládež.

¹¹ Pojem užívaný v rámci dotačního řízení SMO v oblasti prevence kriminality.

c) Oddělení sociální práce a metodiky – realizuje činnosti sociální práce vedoucí k řešení nepříznivé sociální situace a k sociálnímu začleňování osob pro širší správní obvod. Činnost realizuje komplexně a směřuje ji vůči všem cílovým skupinám osob. Na úseku komplexní sociální práce zajišťované 23 úřady městských obvodů statutárního města Ostravy provádí metodickou a kontrolní činnost, včetně zajištění koordinace sociálního poradenství ve všech oblastech sociální ochrany obyvatelstva. Je-li v úřadu městského obvodu zřízeno funkční místo romského asistenta, pak je navázaná spolupráce mezi sociálním kurátorem a romským asistentem při řešení individuálních situací jednotlivých klientů sociální práce. Sociální kurátoři spolupracují také s nestátními neziskovými organizacemi, nejčastěji z důvodu zajištění ubytování pro osoby, které se ocitly bez přístřeší. Dle individuální situace jednotlivých klientů, jejich potřeb a požadavků sociální kurátoři spolupracují také s Probační a mediační službou ČR.

Sociální práce s cizinci a národnostními menšinami je na území statutárního města Ostravy zajištěná koordinátorem sociálního začleňování, romskými asistenty a sociálními pracovníky na úřadech městských obvodů.

Problematikou sociálního vyloučení se zabývá cíleně v rámci své praxe koordinátor sociálního začleňování, který působí na Magistrátu města Ostravy. Koordinátor sociálního začleňování (dříve romský koordinátor) v Ostravě na úrovni ORP prosazuje integrační politiku, reaguje na aktuální potřeby Romů a aktivně se zapojuje do tvorby lokálních strategií a realizace plánů obce ke zlepšení situace Romů (Komunitní plánování, úzká spolupráce s Agenturou pro sociální začleňování). Činnosti koordinátora města úzce navazují na činnosti krajského koordinátora. Koordinátor sociálního začleňování participuje např. na *Strategii integrace romské komunity Moravskoslezského kraje období 2015-2020* (člen a zástupce předsedy skupiny).

Na území města Ostrava působí také tři romští asistenti (na ÚMOB Moravská Ostrava a Přívoz, Vítkovice a Slezská Ostrava). Samotní romští asistenti na jednotlivých úřadech městských obvodů pracují aktivně s romskými klienty v sociálně vyloučených lokalitách a přispívají tak k jejich lepší integraci. Koordinátor sociálního začleňování poskytuje asistentům metodickou podporu. V praxi jsou romští asistenti s koordinátorem ve velmi úzkém kontaktu a předávají si informace.

V současné době je oddělení sociální práce a metodiky posíleno také o pracovní pozici sociálního pracovníka pro sociální začleňování, který je ve velmi úzké spolupráci s Agenturou pro sociální začleňování a koordinuje aktivity v této oblasti.

d) Městská policie Ostrava (MPO) - Městská policie Ostrava realizuje preventivní a prezentační akce určené zejména dětem a mládeži, seniorům. Disponuje řadou technických prostředků, které využívá v rámci prevence – jedná se především o městský monitorovací kamerový dohlížecí systém. V rámci Městské policie Ostrava působí dva asistenti prevence kriminality, jejichž hlavním úkolem je v součinnosti se strážníky preventivně působit zejména v tzv. vyloučených lokalitách.

2. Městské obvody

Statutární město Ostrava prostřednictvím MMO (oddělení sociálních služeb) spolupracuje s jednotlivými městskými obvody v oblasti prevence kriminality. Jsou to jednak tzv. *rizikové obvody*, vytipované z hlediska prevence kriminality ve spolupráci s Městskou policií Ostrava a Policií ČR a dále obvody, které prostřednictvím svých základních škol provozují *hřiště otevřená pro veřejnost*. Oba typy obvodů, potažmo jejich projekty, jsou každoročně finančně podporovány formou transferů v oblasti prevence kriminality.

3. Policie ČR, Krajské ředitelství Policie Moravskoslezského kraje

Skupina tisku a prevence Ostrava (STP Ostrava) realizuje preventivní akce pro děti a mládež, seniory, širokou veřejnost. Preventivní činnost dále vykonávají policisté – preventisté z jednotlivých obvodních oddělení policie. STP Ostrava svými projekty usiluje o zvýšení informovanosti výše uvedených cílových skupin a také o zmírnění nápadu trestné činnosti zejména v oblasti majetkových trestných činů. Policisté STP Ostrava zajišťují metodické vedení a koordinaci preventivních aktivit preventistů. Ve spolupráci s nimi realizují celorepublikové a krajské projekty a projekty městského ředitelství.

4. Probační a mediační služba ČR (PMS ČR), středisko Ostrava

Pracovníci a pracovnice probační a mediační služby usilují o společensky prospěšné řešení konfliktů spojených s trestnou činností, zajišťují výkon alternativních trestů a výchovných opatření pro mladistvé a nezletilé pachatele trestné činnosti. PMS ČR se svou činností zaměřuje nejen na pachatele trestných činů (nebo činů jinak trestných u nezletilých), ale i na jejich oběti/poškozené.

Středisko PMS v Ostravě je zastoupeno 13 odbornými pracovníky a je rozděleno do tří specializovaných oddělení: oddělení probačních a mediačních činností pro dospělé, specializované oddělení probačních a mediačních činností pro děti a mládež a oddělení trestu obecně prospěšných prací.

5. Krajský úřad Moravskoslezského kraje (KÚ MSK)

Oblast prevence kriminality je na KÚ MSK zajišťována prostřednictvím manažera prevence kriminality - referenta pro sociální služby, který je zařazen na odboru sociálních věcí. Manažer prevence kriminality se podílí zejména na zajištění těchto činností: zpracovává materiály k prevenci kriminality pro orgány kraje a výroční a střednědobé zprávy z oblasti preventivní a bezpečnostní politiky kraje, iniciuje jednání krajské pracovní skupiny prevence kriminality. Na výše uvedeném odboru jsou zařazené také agendy krajského koordinátora pro romské záležitosti a krajského protidrogového koordinátora. Oblast primární prevence je zajišťována prostřednictvím koordinátora prevence sociálně patologických jevů, který je funkčně zařazen na odboru školství, mládeže a sportu.

Moravskoslezský kraj také podporuje preventivní projekty v rámci svého dotačního programu s názvem Podpora neinvestičních aktivit z oblasti prevence kriminality, na který každoročně vyčleňuje z krajského rozpočtu zhruba 500 tis. Kč.

6. Příspěvkové organizace

a) Základní školy - Na území statutárního města Ostrava působí celkem 77 základních škol na 88 pracovištích. Z tohoto počtu je osm základních škol soukromých a dvě církevní. Osm

základních škol je zřízených KÚ MSK, dvě školy jsou zřízeny MŠMT (při Dětském domově a Diagnostickém ústavu), městské obvody města Ostravy jsou zřizovateli 57 základních škol. Celková kapacita základních škol je 35 896 žáků, reálná naplněnost je 66 %, tedy 23 564 žáků.¹² Ve třinácti případech disponuje škola službami školního psychologa a ve dvaceti základních školách pracují speciální pedagogové.

Školy realizují své vlastní projekty v oblasti prevence kriminality a minimální preventivní programy prevence sociálně patologických jevů ve spolupráci s krajským úřadem a pedagogicko-psychologickou poradnou. Na území SMO působí neziskové organizace, jež na školách na základě objednané služby realizují programy specifické primární prevence.

b) Pedagogicko-psychologická poradna (PPP) Ostrava - Primární prevenci rizikových forem chování realizuje metodik prevence, který spolupracuje se všemi ZŠ, SŠ, SOU a již vyjmenovanými subjekty. Metodik prevence poskytuje pomoc při sestavení minimálních preventivních programů, sepsání projektů (žádost o finanční dotaci na krajský úřad), organizuje a realizuje další vzdělávání pedagogických pracovníků pro školní metodiky prevence. Krom toho aktualizuje psychosociální síť - kontakty na odborná zařízení v rámci prevence pro potřeby školního metodika prevence a na žádost školy realizuje preventivní programy ve třídách - přednášky, besedy, specifickou prevenci, poskytuje okamžitou pomoc v případě nouze zaměřenou především na diagnostiku třídy, návrhy a opatření usměrňující negativní klima ve třídě, přičemž celou záležitost řeší s pedagogy, rodiči i žáky.

c) Specializovaná školská zařízení – Jedná se o Diagnostický ústav a Středisko výchovné péče Ostrava – Kunčičky. Zabývají se diagnostikou, reedukací a resocializací dětí a mládeže s rizikem, pedagogicko-psychologické poradny poskytují odbornou psychologickou a pedagogickou péči (podrobněji viz dále v textu).

¹² Nejsou zde započítány školy zřízené MŠMT, neboť pracovníci MMO neznají jejich obsazenost a ZŠ Prigo, která ve školním roce 2014/15 nebyla otevřena.

7. Nestátní neziskové organizace (NNO)

NNO poskytují především služby sociálního poradenství, sociální prevence a další aktivity s těmito službami související. V oblasti poradenství zauímají významné místo poradny a intervenční centra, které zajišťují:

- pomoc obětem domácího násilí a trestných činů (Bílý kruh bezpečí, Slezská diakonie, Centrum sociálních služeb);
- sociálně právní poradenství, pomoc a podporu při řešení dopadů nepříznivé sociální situace a obětem lichvy (Vzájemné soužití o.p.s., Společně – Jekhetane o.p.s., Centrom o.s., Diecézní charita ostravsko – opavská, Slezská diakonie);
- poradenství pro osoby zneužívající návykové látky a jejich rodinné příslušníky (Renarkon, o.p.s., Modrý kříž z.s., Arka CZ, z.s.).

Subjekty poskytující služby v oblasti sociální prevence se nejčastěji věnují rizikovým skupinám dětí a mládeže, občanům ohroženým sociálním vyloučením a sociálně vyloučeným osobám. Mezi největší poskytovatele těchto služeb patří Charita Ostrava, Armáda spásy, Diakonie ČCE, Slezská diakonie, Centrom o.s., Bílý Nosorožec, o.p.s., Vzájemné soužití o.p.s., a další.

2.4 Výstupy z rozhovorů se zástupci působícími v jednotlivých oblastech a z fokusních skupin

Rozvoj systému prevence je dle vyjádření komunikačních partnerů limitován především nejednotností v přístupu jednotlivých obvodů, který se liší i dle toho, kdo je momentálně v zastupitelstvu a co je vnímáno jako priorita a co naopak jako marginálie. Což však dle dotazovaných neznamena, že by měl být zaváděn centralizovaný přístup platný pro celou Ostravu. Jednotlivé městské obvody se od sebe dost liší a je tak potřeba vždy vycházet z konkrétní situace v daném obvodě.

Doporučení:

- Sjednotit v rámci možnosti přístup jednotlivých obvodů.

3 Posilování spolupráce, kompetencí a kapacity subjektů systému prevence

V této části se věnujeme otázkám kvality, možností a limitů spolupráce subjektů zapojených do systému prevence. S tím úzce souvisí (dostačená) kompetence a obeznámenost s možnostmi jednotlivých subjektů. Důležitá je rovněž otázka dostatečné kapacity jednotlivých subjektů, popřípadě otázka chybějícího či kapacitně nedostačujícího subjektu, organizace.

Spolupráce je nezbytná pro zajištění co nejlepšího fungování systému prevence. *Jednotlivé subjekty mají své vymezené odpovědnosti, působnosti a s tím související oprávnění, která mohou působit nejučinněji právě tehdy, pokud se spojí a své možnosti tak znásobí. K zajištění výše uvedeného principu je tak nezbytná úzká spolupráce a koordinace vzájemných postupů. Vzhledem k tomu, že příčiny konkrétního kriminálního jednání bývají často ve více zdrojích, tj. prevence kriminality je multidisciplinární obor, je také nutné zapojit více aktérů, kteří mají na starosti právě tyto zdrojové oblasti.* (Strategie prevence kriminality v České republice na léta 2016 až 2020, str. 11).

V praxi probíhá především pravidelné komunitní plánování a setkávání pracovních skupin. Spolupráce jednotlivých subjektů probíhá rovněž v rámci projektu *Bezpečnější Ostrava*. V úzké spolupráci s Městskou policií Ostrava, základními školami, neziskovými organizacemi, příspěvkovými organizacemi, orgány SPOD a jinými jsou realizovány projekty financované prostřednictvím transferů městským obvodům (Plán prevence kriminality statutárního města Ostravy na léta 2015 – 2016). V současné době je v platnosti *4. Komunitní plán sociálních služeb na období 2015 - 2018*, kde se v rámci Pracovní skupiny prevence kriminality a protidrogové prevence (ta má v rámci organizační struktury komunitního plánu specifické postavení a je zařazena jako průřezová) setkávají aktéři – zadavatelé, poskytovatelé a uživatelé sociálních služeb a souvisejících aktivit, kteří společně zpracovávají na základě analýz cíle a opatření pro dané období. V rámci Pracovní skupiny prevence kriminality působí ještě dílčí podskupina, kterou tvoří subjekty, spolupracující v oblasti poskytování programů prevence.

V Ostravě je realizován projekt *Systém včasné intervence (SVI)*, jehož součástí je společný informační systém spravovaný místně příslušným OSPOD (především z finančních důvodů jsou do něj v Ostravě momentálně zapojeny PČR, MPO a OSPOD). Dále je pak v rámci

projektu SVI ustaven *Tým pro mládež*, jehož členové jsou zástupci Policie ČR, Městské policie Ostrava, Probační a mediační služby, zástupci okresního soudu a státního zastupitelství v Ostravě, orgány SPOD, metodici prevence ze ZŠ a SŠ.

Dlouhodobě potřebné jsou probační, výchovně vzdělávací a resocializační programy, které jsou realizovány ve spolupráci s PMS ČR a orgány SPOD. K realizátorům patří nestátní neziskové organizace, například Bílý nosorožec, o.p.s., YMCA Ostrava, Charita Ostrava, občanské sdružení S.T.O.P. Resocializační program pro osoby po návratu z výkonu trestu a možnost výkonu trestu obecně prospěšných prací poskytuje Nová šance, o.s.

Při plánování specifických preventivních aktivit je spolupráce rozvíjena dle potřeby v závislosti na aktuální situaci. V roce 2009 byl vytvořen *Plán postupu při řešení mimořádné situace hrozící eskalace napětí ve vyloučených lokalitách z důvodu hrozby akce s extremistickým podtextem* (dále jen Plán postupu) ve spolupráci s neziskovými organizacemi poskytujícími terénní služby, Policií ČR, Městskou policií Ostrava a městskými obvody. Plán postupu vznikl vzhledem k nutnosti reagovat na zvyšování interetnického napětí ve vyloučených lokalitách a na zvýšenou aktivitu extremistických skupin, zejména ve druhé polovině roku 2013, a slouží jako doporučení, jak předcházet těmto druhům mimořádných situací a jak postupovat v případech, že již došlo ke zvýšenému napětí ve vyloučených lokalitách nebo dokonce k akci s extremistickým podtextem. Jeho přílohu tvoří seznam zodpovědných osob a kontaktů a schéma informačního toku¹³.

Ve městě Ostrava dále fungují tzv. policejní buňky (multidisciplinární týmy). Jedná se o koordinační schůzky zástupců státní správy a samosprávy a neziskových organizací působících v dané potenciálně rizikové lokalitě s cílem sdílení důležitých informací o lokalitě a řešení jejich aktuálních problémů. Díky součinnosti mnoha složek participujících na udržení bezpečnosti (zástupci NNO působící v lokalitě, jednotlivých obvodních oddělení PČR, MPO, Toxi týmu PČR, městských obvodů, ZŠ a SŠ, a další dle aktuální potřeby) dochází k zefektivnění a urychlení řešení problémů a navazování kontaktů mezi jednotlivými členy. Buňky jsou otevřené pro všechny, kteří mají zájem a potenciální možnosti podílet se na udržení bezpečnosti dané lokality.

¹³ Zdroj: informace poskytnuté pracovníky MMO.

V dubnu roku 2009 byla mezi Městským ředitelstvím policie Ostrava a statutárním městem Ostrava uzavřena koordinační dohoda, jejímž předmětem je stanovení společného postupu při zabezpečování místních úkolů na úseku veřejného pořádku. Smluvní strany se dohodly, že budou společně spolupracovat při řešení problematiky bezpečnosti, zejména v oblastech výkonu občůzkové služby v okrscích, odtahů vozidel, odchyty psů, řešení krizových situací v dopravě a v neposlední řadě v oblasti prevence.

Ve spolupráci s úřadem práce je od roku 1998 realizován se Střední školou stavební a dřevozpracující v Ostravě dlouhodobý program rekvalifikačních, motivačních a vzdělávacích aktivit. Tento program město podporuje v rámci dotačního systému v oblasti prevence kriminality.

3.1 Výstupy z rozhovorů se zástupci působícími v jednotlivých oblastech a z fokusních skupin

Dle výpovědí některých zástupců organizací působících v konkrétních oblastech a dle některých účastníků jednotlivých fokusních skupin se spolupráce jednotlivých subjektů jeví jako zcela základní předpoklad pro:

- možné vylepšování fungování celého systému prevence;
- možnost řešit efektivně a co nejrychleji aktuální situaci;
- co největší podporu a pomoc osobám ohroženým SVL, (potenciálním) obětem trestných činů;
- rozvoj a zkvalitnění programů primární, sekundární i terciární prevence.

V rámci spolupráce se zástupci Odboru sociálních věcí a zdravotnictví MMO je velmi vysoce ceněna ochota naslouchat a komunikovat s jednotlivými subjekty působícími na území města a snaha získávat informace o aktuálním dění. Rovněž je oceňována schopnost rychle reagovat v případě neočekávané, závažné situace, jakou byla eskalace tzv. protiromských pochodů, kdy - jak vyplynulo z fokusních skupin - se zástupci MMO poměrně rychle spojili se zástupci subjektů působících v SVL a spolu s nimi řešili další postupy pro uklidnění situace.

Spolupráce mezi jednotlivými subjekty systému prevence na území města Ostravy je dle většiny dotazovaných považována za dobrou, ačkoliv určité možnosti zlepšení zde jsou. Při

výzkumu jsme se nesetkali se žádnou organizací, která by nebyla součástí alespoň jedné pracovní skupiny či komunitního plánování. Některé organizace jsou pak součástí i širších (například celorepublikových) skupin či platforem. Výjimkou jsou námi oslovení pracovníci městských obvodů, kteří se dle námi získaných informací setkávají pravidelně jen s dalšími pracovníky úřadu, popřípadě jsou přítomni pravidelnému setkávání ředitelů základních škol, jejichž zřizovatelem je město či se setkávají se zástupci PČR, MPO.

Pravidelná setkávání jsou vnímána většinou jako zcela nezbytná pro vzájemné poznání a ujasnění si kompetencí a možností jednotlivých subjektů v systému prevence. V tomto směru byla zdůrazňována nutnost osobního kontaktu se zaměstnanci konkrétních institucí. Osobní znalost umožňuje rovněž domluvit se na možnostech komunikace v případě krizových situací – například možnost zjištění odborných informací v případě nutnosti i mimo pracovní dobu.

Vzájemné setkávání je rovněž důležitým místem pro předávání si aktualit na straně jednotlivých organizací, informací o nově realizovaných či plánovaných projektech, aktuálních tématech, ale rovněž předávání si základních informací o novelách či vyhláškách v konkrétní oblasti. Velmi pozitivně je vnímána možnost sdílení nejen pozitivních zkušeností, ale i těch negativních či složitě řešitelných. Pro pracovníky těch organizací, kteří nemívají pravidelné supervize, jsou taková setkání určitou náhražkou supervizí (byť to neznámá, že by zaměstnanci těchto institucí nevívali možnost využití pravidelné odborné supervize, překážkou jsou zde především finance).

Jen výjimečně byla vzájemná setkávání vnímána ne úplně pozitivně. Výtkou v těchto případech bylo především přesvědčení, že získané informace by bylo mnohem efektivnější pravidelně posílat e-mailem, čímž by se zároveň zkrátil čas věnovaný pravidelným setkáváním, která nebývají vždy považována za zcela přínosná. Zde je patrný určitý rozpor mezi těmi subjekty, které považují za potřebnou vzájemnou znalost i na osobní úrovni a těmi subjekty, které ji za přínosnou nijak nepovažují. Dle některých zástupců je nedostatkem pracovních skupin nulová pravomoc a neschopnost vzájemné konstruktivní kritiky.

Jsme ve skupinách a dle mě to není k ničemu, jen je fajn, že se potkáme, ale je tam nulová pravomoc té skupiny, takže si jen popovídáme, ale nejsme se schopni například celkově domluvit, rozdělit si projekty. (zástupce subjektů, oblast SVL)

Možnosti spolupráce jsou pak dle některých oslovených zástupců subjektů působících v oblasti SVL a primární prevence u dětí a mládeže omezeny způsobem financování sociálních služeb a preventivních programů, které vytváří konkurenční prostředí. Často tak nedochází k dostatečnému předávání know-how, ověřených a účinných postupů. Rovněž je dle některých oslovených zástupců minimální míra vzájemného plánování projektů tak, aby se nedublovaly, ale naopak doplňovaly.

Dovedu si třeba představit, že by každé to zařízení, každá ta neziskovka, si šla po svých tématech. Pevně věřím tomu, že Renarkon udělá drogy jinak než já a já zase udělám vztahy jinak než oni. Bylo by fajn, kdybychom si ta témata do budoucna rozdělili, ale vím, že to není možné, to prostě nepude, to by se neuživil nikdo. (zástupce subjektů, oblast primární prevence u dětí a mládeže)

Vězeňský systém je do značné míry autonomní oblastí a není proto integrován například v komunitním plánování nebo v aktivitách prevence kriminality města Ostravy a to i přesto, že sami zástupci věznic vnímají věznice a město jako spojené nádoby, neboť většina odsouzených pochází z místního regionu. Spolupráce věznic, PČR a MPO se sociálními službami je spíše výjimečná. Konkrétně probíhá spolupráce například Věznice Heřmanice s organizací Renarkon, která jednou za půl roku pořádá pro vězně a dozorce besedu na téma drogové problematiky, a nebo PČR, MP a Bílého kruhu bezpečí v rámci práce s osobami ohroženými domácím násilím. Úspěšně se dle slov zástupců věznic rozvinula také spolupráce s Probačním domem zřizovaným organizací Nová šance ve spolupráci s PMS. Patrná je také snaha zástupců věznice Heřmanice vejít do užší spolupráce s ÚP, která se ovšem stále nedaří zcela dotáhnout do konce.

Snažili jsme se rozjet projekt s ÚP, kde by se odsouzení začali zapojovat už v průběhu výkonu trestu, zatím jsme na takovém zamrzlém bodě, kdy si ÚP musí uvědomit, zda do tohoto projektu vstoupí. (zástupce subjektů, oblast pachatelé)

Pozitivním jevem je čím dál větší orientace v kompetencích jednotlivých subjektů. Většina dotázaných zástupců sdělila, že kromě některých nově příchozích se již pracovníci a pracovnice subjektů působících na území města dobře orientují v zaměření a možnostech dalších subjektů. Ze strany některých zástupců působících v oblasti „SVL“ a „primární prevence u dětí a mládeže“ a některých účastníků fokusních skupin „Tým pro oběti trestných činů“ a „Pracovní skupina Romské etnikum“ byla zmiňována určitá neznalost kompetencí těchto organizací na straně pracovníků městských úřadů a OSPOD. Ale i zde se dle vyjádření dotazovaných situace oproti minulým rokům rozhodně zlepšila.

Kapacita subjektů zapojených v systému prevence bývá většinou považována za dostatečnou. Jsou zde však instituce, které byť do systému prevence nespadají přímo, jsou oslovenými zástupci subjektů a účastníky FG považovány za důležité či zcela nezbytné, a které jsou zároveň vnímány jako značně kapacitně nedostatečné – blíže viz doporučení.

Personální kapacita byla zástupci vybraných subjektů považována většinou za ne zcela ideální, navýšení počtu úvazků či pracovníků by dle vyjádření zástupců přispělo nejen k dostatečné a kvalitní podpoře cílové skupiny, ale umožnilo by i další rozvoj práce s cílovou skupinou.

Z realizovaných rozhovorů vyplývá, že orientace v možnostech a kapacitách subjektů není vždy zcela stoprocentní. Někteří oslovení zástupci například tvrdili, že jim na území města Ostravy chybí konkrétní sociální služba, kterou však dle nám dostupných informací poskytuje řada dalších organizací ve městě dlouhodobě působících. Například sociální služby pro lidi bez přístřeší byly rovněž popisovány jako nedostatečné, avšak dle *Studie o stavu bezdomovectví v Ostravě z roku 2012* a pravidelných interních analýz odboru sociálních věcí a zdravotnictví magistrátu je obsazenost většiny azylových domů, nocleháren a denních center na území města Ostravy nižší než jejich kapacita. Deklarovaná tvrzení respondentů o potřebě dalších azylových zařízení lze interpretovat spíše nedostatečnou kapacitou adekvátního,

odpovídajícího či dostupného bydlení pro různé cílové skupiny (ne ve všech azylových zařízeních mohou být i těhotné ženy, v některých mohou být matky jen s dětmi do 15 (18) let, omezený bývá i počet dětí, které mohou být s matkou v azylovém zařízení ubytovány). Rovněž chybí sociální byty pro seniory.

3.2 Závěr

- Na území města Ostravy působí komunitní plánování a řada pracovních skupin. Tato pravidelná setkávání jsou většinou hodnocena jako přínosná, některými oslovenými zástupci je jako určité negativum vnímána jejich nízká kompetence.
- Spolupráce probíhá především v rovině předávání si informací o aktuálních tématech a příkladech dobré praxe. Do určité míry je spolupráce limitována způsobem financování některých subjektů zapojených do systému prevence, které vytváří konkurenční prostředí.
- V Ostravě funguje Systém včasné intervence, do společného informačního systému jsou momentálně, především z finančních důvodů, zapojeny jen PČR, MPO a OSPOD.
- Kapacita subjektů je vnímána jako dostatečná, personální navýšení či navýšení úvazků by však umožňovalo rozvoj práce s cílovou skupinou.

3.3 Doporučení

- Zajištění financování společného informačního systému v rámci SVI;
- Větší zapojení kompetentních pracovníků městských obvodů do pracovních skupin;
- Posílení kompetencí jednotlivých pracovních skupin;
- Posilování vzájemné informovanosti o organizacích na územích města Ostrava, jejich kapacitě, cílové skupině a spektru nabízených služeb a aktivit.
- Posilování vzájemné spolupráce při plánování projektů prevence;
- Posílení kapacity u těchto subjektů:
 - dětských psychiatrů a dětských psychologů,
 - psychiatrů schopni pracovat s klientem se závislostí,
 - tlumočníci pro osoby se sluchovým postižením,

- služby pro lidi s duševním postižením (především služby terénní a poradenské).

4 Možnosti sdílení dat mezi subjekty a jejich analýza

Sdílení dat a jejich následná analýza se jeví jako zcela nezbytná pro efektivní plánování a rozvoj preventivních aktivit. Jednou z charakteristik kriminality je její tendence koncentrovat se v určitých oblastech či ve vztahu k určitým cílům/obětem¹⁴. Při dostupnosti potřebných dat, nástrojů a kvalifikovaných analytiků je možné vytvářet odhady předpokládaného vývoje kriminality (predikci). Predikce se rozlišují na: 1.) predikce bezprostřední, 2.) predikce blízké a 3.) predikce dlouhodobé¹⁵.

Pro tvorbu kvalitní analýzy jsou nejdůležitější dostupná data. V rámci prevence se pak jedná nejen o data o trestných činech a přestupcích, ale rovněž o dalších jevech, které mohou ovlivňovat výskyt kriminality na daném místě a v daném čase, data o existenci rizikových zájmových bodů (herny, bazary apod.)¹⁶.

V Ostravě má sdílení dat v rámci prevence několik podob: sdílení anonymizovaných dat (tedy taková data, která nepomáhají v identifikaci určitého člověka; tato data například mohou sdílet jednotlivé sociální služby, ale i další instituce směrem k (odborné) veřejnosti), sdílení konkrétních dat dle jasného nastavení v souladu s legislativou (například společný informační systém v rámci SVI), příklady dobré praxe.

Možnost sdílení konkrétních, neanonymizovaných dat je limitována jednotlivými zákony (Zákon č. 273/2008 Sb., o Policii České republiky; Zákon 553/1991 Sb., o obecní policii; Zákon č. 257/2000 Sb., o Probační a mediační službě; Zákon č. 359/1999 Sb., o sociálně-právní ochraně dětí; Zákon č. 45/2013 Sb., o obětech trestných činů; Zákon č. 108/2006 Sb. O sociálních službách). Neanonymizovaná data jsou sdílena například v rámci systému SVI, do kterého je aktuálně v Ostravě zapojena PČR, MPO a OSPOD (dříve byl informační systém

¹⁴ Strategie prevence kriminality v České republice na léta 2016 až 2020, str. 26

¹⁵ Strategie prevence kriminality v České republice na léta 2016 až 2020, str. 27

¹⁶ Strategie prevence kriminality v České republice na léta 2016 až 2020, str. 28

sdílen i s dalšími subjekty, např. krajskými zastupiteli, především z finančních důvodů k tomu nadále nedochází).

4.1 Výstupy z rozhovorů se zástupci působícími v jednotlivých oblastech a z fokusních skupin

Sdílení neanonymizovaných dat je, jak již bylo řečeno, značně limitováno legislativním omezením, které se navíc liší v rámci jednotlivých resortů. Ačkoliv je toto omezení logické vzhledem k možnému zneužití osobních údajů, někdy se jedná o poměrně výraznou bariéru v možnostech efektivního postupu při řešení některých případů z oblasti prevence. Zástupci působící v oblasti „primární prevence u dětí a mládeže“ a „oběti“ zmiňují jako nejvíce limitující nedostatečný tok informací směrem od lékařů a OSPOD. Každá instituce tak pracuje v podstatě jen s omezeným množstvím informací.

Problematická je situace například v oblasti předávání informací, které by napomohly efektivněji pracovat s propuštěnými pachateli trestných činů. Zástupci sociálních služeb jsou odkázáni na informace, které jim řeknou sami klienti. Bez problému dochází k předávání informací jen mezi věznicí a PMS, kde je podepsaná dohoda se souhlasem odsouzeného, ale nikdo jiný zde k informacím nemá přístup.

Legislativní omezení ve sdílení některých konkrétních osobních údajů a dalších informací vede v některých případech k jejich neformálnímu předávání prostřednictvím „spřátelené sítě“.

Negativním jevem, který díky omezeným možnostem sdílení neanonymizovaných dat může vzniknout, je jakási možnost klienta sociálních služeb cyklovat mezi sociálními službami či zařízeními sociálních služeb, využívat jich více najednou se stejnou zakázkou apod. Stává se tak, že klient obejde více sociálních služeb, protože není spokojen s informací, kterou mu poskytli v první, druhé, třetí službě. Může tak dojít k zacyklení problému klienta. Například v případě azylových domů, v nichž je pobyt časově omezen (ale toto časové omezení se vztahuje jen na konkrétní azylové zařízení), se velmi často stává, že se klient v podstatě jen přesune do jiného azylového domu a pak do dalšího atd. Princip, kdy se azylové domy stávají jen krátkodobým, dočasným ubytovacím zařízením, se tak vytrácí a pro některé lidi se

azylová zařízení stávají de facto institucí, ve které stráví bezmála celý život. Zde je dle dotazovaných na vině i nedostatek sociálního bydlení, které by lidem s nižším socioekonomickým statusem zajistilo kvalitní a dostupné dlouhodobé bydlení. Nedostatečná je rovněž dle oslovených zástupců subjektů možnost sdílení dat mezi školskými subjekty, OSPOD a rodiči.

Nemůžeme si navzájem říkat, zda už ten klient u někoho byl, takže tady pak klienti cyklují třeba jen proto, že nejsou spokojeni s tím, co jim pracovník řekl. (členka pracovní skupiny Romské etnikum)

V Ostravě funguje společný informační systém v rámci SVI, který však z finančních důvodů není momentálně zpřístupněn všem subjektům, které pracují s dětmi a mládeží.

Anonymizovaná data jsou formou statistických přehledů dle vyjádření většiny zástupců subjektů a účastníků fokusních skupin zpracována jen kvůli tomu, že se musí pravidelně zasílat na instituci, která poskytla grant či dotaci, popřípadě Moravskoslezskému kraji či MPSV. Jiným způsobem, např. formou vypracování analýz s nimi pracuje jen minimum organizací. Některé organizace se však shodují na tom, že by jim možné výstupy z těchto analýz mohly pomoci zjistit, jaký dopad jejich aktivity a de facto jejich práce skutečně má, popřípadě by se z analýz dalo zjistit, na jakou problematiku by se měla organizace více zaměřit, kde jsou možné mezery, které je nutno zaplnit. Zároveň mohou analýzy dat a aktuální situace mnohé vypovědět o nejnovějších trendech a potřebách. Někteří zástupci subjektů uvedli, že by získaná data rádi dále zpracovávali a analyzovali, nemají však na to dostatečné personální a finanční kapacity.

S daty o výskytu kriminálního jednání pracuje především PČR a MPO. Policie České republiky v tomto případě například reaguje na aktuální navýšení kriminálního jednání včasným informováním veřejnosti včetně návodu, jak mu předejít. Zároveň policisté na obvodních odděleních policie denně vyhodnocují bezpečnostní situaci ve svém služebním obvodu a dle tohoto přizpůsobují přímý výkon služby¹⁷. Městská policie Ostrava posiluje hlídky na konkrétních místech a v konkrétní době, kdy se dá předpokládat vyšší nápad trestné činnosti. Analýza dat rovněž napomáhá rozvoji preventivních aktivit MPO přímo

¹⁷ data poskytnuta Krajským ředitelstvím Policie České republiky v Ostravě

v místech, kde může docházet ke kriminálnímu jednání – například k preventivnímu informování seniorů o bezpečném nakupování jsou využívány informace o zahájení slevových akcí v supermarketech.

Sdílení dat dobré praxe probíhá především v rámci pravidelného setkávání komunitního plánování a pracovních skupin, některé organizace v rámci předávání zkušeností dobré praxe vydávají i různé brožurky a další materiály. Jak již však bylo naznačeno v předchozí kapitole, sdílení informací a především know-how je limitováno (vnímaným) konkurenčním prostředím. Některé oslovené subjekty si do určité míry hlídají své konkrétní výsledky a data, která jsou pro ně důležitá pro další finanční zajištění aktivit.

4.2 Závěr

- Sdílení neanonymizovaných dat je limitováno zákonem; ačkoliv je to z důvodu ochrany osobních údajů logické, může nedostatečné sdílení dat znesnadňovat efektivitu preventivních aktivit.
- Nemožnost sdílet neanonymizovaná data vede v některých případech k jejich předávání prostřednictvím „spřátelených sítí“.
- V Ostravě funguje společný informační systém v rámci SVI, momentálně však není zpřístupněn všem subjektům pracujícím s dětmi a mládeží. Dle informací SPOD není systém dále rozvíjen z důvodu nedostatku finančních prostředků.
- Anonymizovaná data jsou zpracovávána většinou statisticky za účelem výkazu plnění indikátorů. Formou analýz či studií jsou zpracovávána jen minimem oslovených subjektů, ačkoli je zároveň někdy zmiňován jejich možný přínos – rozvoj nabízených aktivit, zjištění dopadu aktuálních aktivit apod.
- S daty o výskytu kriminálního jednání pracuje především PČR a MPO, tyto subjekty následně koordinují část své práce na základě takto získaných výsledků.
- Za značně limitující je považována omezená možnost sdílení dat mezi školskými subjekty, OSPOD a rodiči.
- Předávání zkušeností dobré praxe je pak do značné míry limitováno konkurenčním prostředím.

4.3 Doporučení:

- Zajistit financování společného informačního systému v rámci SVI tak, aby do něj mohli být zapojeny i další subjekty s cílovou skupinou děti a mládež;
- Zajistit finanční podporu subjektů při zpracování analýz a studií.

5 Odborné vzdělávání

Odborná kvalifikace všech subjektů zapojených do tvorby a realizace preventivní politiky a aktivit je považována za nezbytnou součást efektivně fungujícího systému prevence. V České republice zatím neexistuje garantované kreditované vzdělávání v oblasti prevence kriminality¹⁸. Dle *Národní strategie primární prevence rizikového chování dětí a mládeže na období 2013 – 2018* neexistuje dostatek subjektů, o nichž by bylo možné říct, že realizují efektivní preventivní aktivity hlavně s ohledem na požadované a očekávané výsledky, což je dle Strategie způsobeno nekoordinovaným, nejednotným a různorodým (rozsahem a kvalitou) vzděláváním v této oblasti. Svou roli přitom dle autorů Strategie hraje i mylný trend, dle kterého vzdělání potřebují jen ty osoby, které se problematice prevence intenzivně věnují. Přičemž z výzkumů, šetření i praxe vyplývá, že dostatečné znalosti a vědomosti potřebují všichni, kdo přicházejí nebo mohou přicházet do styku s rizikovým chováním¹⁹. Například pedagogičtí pracovníci mají sice dle zákona po dobu výkonu své praxe povinnost dalšího vzdělávání, nikde však není určen rozsah, přičemž další vzdělávání může probíhat i samostudiem (Zákon č. 563/2004 Sb., o pedagogických pracovnících). Pracovníci sociálních služeb mají ze zákona nařízeno minimálně 24 hodin dalšího vzdělávání za kalendářní rok (Zákon č. 108/2006 Sb., o sociálních službách). Dle informací vycházejících z rozhovorů mají pracovníci Probační a mediační služby nastaveno vzdělávání na základě vnitřních směrnic. Rovněž vězeňská služba, pracovníci PČR, MPO a úředníci odborů města mají svůj vlastní systém vzdělávání pracovníků. Jak je patrné, systém vzdělávání v rámci prevence není jednotný.

¹⁸ Strategie prevence kriminality v České republice na léta 2016 až 2020, str. 30

¹⁹ Národní strategie primární prevence rizikového chování dětí a mládeže na období 2013 – 2018, str. 17

5.1 Výstupy z rozhovorů se zástupci působícími v jednotlivých oblastech a z fokusních skupin

Pracovníci sociálních služeb mají určitou míru vzdělávání ze zákona povinnou (viz výše). Zájem pedagogických pracovníků o vzdělávání se dle metodiky prevence PPP liší nejen v souvislosti s nabízeným tématem, ale rovněž dle osobnostního nastavení – někteří pedagogové mají větší, jiní menší zájem. Problematická je rovněž skutečnost, že ne vždy je ředitel školy ochoten pouštět pedagogické pracovníky na vzdělávací aktivity v dopoledních hodinách, někdy to není možné s ohledem na personální kapacity školy.

Vzdělávání ostatních pracovníků (městské policie, policie ČR, probační a mediační služby, úředníků) se řídí vnitřním nastavením vzdělávání, které je platné pro danou instituci. Vězeňská služba má svůj systém odborného vzdělávání pracovníků a tematicky jsou dle vyjádření zástupců věznic všechna témata pokryta. Obdobná je situace i u oslovených zaměstnanců PČR, MPO a PMS. Úředníci městských odborů mají mít dle zjištěných informací šest školení ročně, témata si vybírají sami. Školení na téma prevence je však dle slov oslovených úředníků pomálu, popřípadě se nepodaří naplnit jejich kapacitu a tak nakonec nejsou otevřena. Pravidelně však někteří úředníci komunikují se zástupci městské policie, takže nějaké informace o problematice dle svých slov mají.

Důsledkem povinnosti splnit určitou míru vzdělávání spolu s ne vždy zcela kvalitní, dostatečně širokou a cenově dostupnou nabídkou vzdělávacích kurzů je skutečnost, že někteří pracovníci vnímají vzdělávání především jako nutnou povinnost, která jim však nic nepřináší.

Aby bylo vzdělávání skutečně smysluplné a především odpovídalo potřebám nejen organizace ale i pracovníků, bývají v některých organizacích vypracovávány i individuální vzdělávací plány jednotlivých pracovníků, ne všechny organizace však takovéto plány vypracovávají.

Většina oslovených zástupců napříč oblastmi se shoduje na tom, že všeobecně je odborného vzdělávání dostatek. Problémem je především kvalita, která není vždy odpovídající, obsah ne vždy koresponduje s názvem semináře, workshopu. Jako poměrně omezená je vnímána nabídka témat jednotlivých školení, která bývá dlouhodobě stejná. Ti pracovníci, kteří v oblasti pracují již delší dobu, se tak potýkají s tím, že opakovaně absolvují školení na stejné

téma, přínosnost těchto školení je tak pro ně poměrně nízká. Rovněž hodně záleží na osobnosti, znalostech, zkušenostech a dovednostech lektora – stává se, že se nejedná o odborníka na danou problematiku, ale o někoho, kdo téma jednoduše dostane v rámci vzdělávací organizace na starosti. Ačkoliv zástupci oslovených subjektů, které se zaměřují na odborné vzdělávání (např. Bílý nosorožec, MPO, Bílý kruh bezpečí), se snaží, aby každý lektor byl skutečným expertem na konkrétní problematiku a daná oblast mu byla i osobnostně blízká, ne vždy se to kapacitně a časově daří dodržet. Může se tak stát, že lektor má dané téma jen narychlo naučené, a není schopen například reagovat na dotazy z praxe. Jen minimum dotázaných subjektů, které nabízejí školení, má daná školení akreditována.

I v této oblasti hrají velkou roli finanční možnosti institucí. Pokud se nejedná o dražší kurzy, které mohou být více méně vytvářeny na míru a reagují na aktuální situaci, je velká část odborného vzdělávání (částečně) dotována různými granty a dotacemi, které však nejsou tak pružné a mohou limitovat spektrum nabízených témat. Kvalitní a požadované vzdělávání je pak buďto cenově nebo kapacitně nedostupné, popřípadě je realizováno v Praze a v jiných městech. Cenově nedostupné jsou často rovněž dlouhodobější vzdělávací kurzy a především výcviky, ať už se jedná o terapeutický výcvik anebo o odborné vzdělávání školních metodiků prevence, navíc bývají jen zcela výjimečně hrazeny zaměstnavatelem. Někteří oslovení zástupci subjektů působících v oblasti „SVL“ by pak přivítali možnost vzdělávání v oblasti mediace.

Řešením jsou do určité míry stáže ve stejně zaměřených organizacích, které řada oslovených subjektů využívá. Vhodnou alternativou k nabízeným vzdělávacím kurzům může být rovněž vzdělání na míru objednané u organizace, se kterou má již instituce zkušenosti, popřípadě realizované přímo odborníkem s praktickými nebo teoretickými znalostmi konkrétní problematiky. Pracovníci věznic v Heřmanicích jezdí na pracovní stáže také do zahraničí.

Zástupci některých oslovených subjektů nejen z řad sociálních služeb sdělili, že jim krom financí na odborné vzdělávání chybí rovněž finance na pravidelné odborné supervize. Některými oslovenými zástupci subjektů z oblasti „primární prevence u dětí a mládeže“ bylo sděleno, že by pravidelnou supervizi rozhodně přivítali, momentálně to však není finančně možné.

Zástupci téměř všech oslovených subjektů se shodli na tom, že vzdělávání v tématech prevence je minimální a to ne až tak z důvodu nezájmu pracovníků, jako spíše z nedostatečné nabídky. Většina vzdělávání je poměrně široce zaměřená, hodně se opakují kurzy a semináře zaměřené na předání základních informací týkajících se práce s určitou skupinou, specifičtěji zaměřených kurzů je pomálu, anebo nejsou cenově a místně dostupné. Metodička prevence Pedagogicko-psychologické poradny se například snaží pravidelně organizovat vzdělávací aktivity zaměřené na primární prevenci u dětí a mládeže, zde je však třeba počítat s poměrně velkou vyčízeností pracovnice, která je na své pozici sama.

Dá se tedy shrnout, že zatímco preventivních aktivit směrem k dětem a mládeži, seniorům a občanům jako celku je ve městě Ostrava poměrně dostatek, chybí zde subjekty, které by se systematicky věnovaly proškolení pracovníků organizací, které preventivní aktivity nabízejí. Ti jsou tak odkázáni na vlastní schopnost a ochotu si o informacích vyhledávat nové informace a sebevzdělávat se. Rovněž tak chybí možnost rozvíjet vlastní lektorské schopnosti. Přitom je jasné, že pro účinnou prevenci je potřeba mít nejen teoretické znalosti, ale rovněž schopnost přenést je do praxe.

Jako ona ta nabídka je docela velká, já jsem byl jednou v Brně na vedení prožitkových programů a to je celé, tady jako v Ostravě není nic pro ty lektory, kde by se naučili techniky, nebo kde by si zkusili nějaké teoretické podklady. Jako oni jsou, ale jsou strašně drahé a ty neziskovky na to nedosáhnou. (zástupce subjektů, oblast primární prevence u dětí a mládeže)

5.2 Závěr

- Systém odborného vzdělávání je nejednotný, jednotlivé subjekty jej mají nastavený různě s ohledem na konkrétní zákon.
- Všeobecná nabídka odborného vzdělávání je dostatečná, ne vždy je však:
 - kvalitní,
 - aktuální co se témat týče,
 - dostatečně pestrá i pro ty, kteří v praxi působí již delší dobu,
 - vedena dostatečně kvalitním lektorem.

- Povinnost splnit určitou míru vzdělání a ne zcela kvalitní, dostatečně široká a cenově dostupná nabídka vzdělávacích kurzů má za důsledek, že odborné vzdělávání je často vnímané jako nic nepřinášející povinnost.
- Kvalitní kurzy jsou ne vždy cenově či místně dostupné; ačkoliv existují i vzdělávací aktivity, které jsou zdarma, jedná se o aktivity vycházející z určitého projektu, jsou tudíž krátkodobé a jejich kvalita je kolísavá.
- Část oslovených subjektů využívá stáží (včetně zahraničních stáží) či vzdělávání na míru.
- Chybí (finančně, místně či celkově) především školení zaměřená:
 - celkově na témata prevence;
 - supervizní výcvik,
 - mediaci.

5.3 Doporučení

- Sjednotit systém odborného vzdělávání v oblasti prevence;
- Zvýšit nabídku vzdělávacích aktivit v oblasti prevence;
- Pravidelně aktualizovat nabízená témata tak, aby byla přínosná i pro osoby s dlouholetou praxí;
- Zajistit finanční dostupnost kvalitních vzdělávacích aktivit.

6 Osvětové a informační aktivity

Osvěta je v oblasti prevence považována za jednu ze základních metod práce s veřejností. V rámci prevence se jedná o informování širší veřejnosti, v rámci sekundární prevence o informování cílené na ohrožené skupiny potenciálních obětí či pachatelů, v terciární prevenci pak o práci s konkrétními oběťmi či pachateli²⁰.

Kriminogenním faktorem u obyvatelstva může být jeho nedostatečná informovanost – lidé by si měli uvědomovat celospolečenskou nebezpečnost kriminálního jednání, neměli by být

²⁰ Strategie prevence kriminality v České republice na léta 2016 až 2020, str. 32

náchylní k nadšenému přijímání populistických opatření, neměli by být tolerantní ke zločinu (Clarke, Eck 2010). Obyvatelstvo by mělo být informováno o tom, jaké jsou příčiny kriminálního jednání a jak se proti němu bránit. Nedostatečná nebo fakticky nepřesná informovanost může vést k pocitu nebezpečí. V tomto směru hrají velmi důležitou roli média a s tím související schopnost jednotlivých subjektů informovat občany o svých aktivitách, o výsledcích své práce a o problematice, na kterou se zaměřují. Zároveň je potřeba, aby zástupci těchto subjektů byli schopni reagovat na dezinformace, které se mohou v médiích objevit. Faktem zůstává, že dostat se do sdělovacích prostředků jako je televize, rádio či tisk, není vždy úplně jednoduché, a to především pro organizaci, která s tímto nemá zkušenosti. Je však zároveň možné využít i vlastních prostředků – webových stránek organizace, facebookových profilů, tiskovin vydávaných pravidelně danou institucí, účastí na různých akcích města.

Média mají ohromný potenciál při prevenci kriminálního jednání – je možné jejich prostřednictvím publikovat text týkající se například bezpečného jednání při nejrůznějších každodenních aktivitách, jednotlivé subjekty zde zároveň mohou prezentovat své aktivity a širokou veřejnost tak obeznámit se svou existencí, svým zaměřením. Obdobně dobře jako tištěná média fungují rozhlas či televize, které navíc mají možnost dostat informace i k té skupině osob, která by se jinak k daným informacím nedostala – například izolované osoby ohrožené domácím násilím, seniory, kteří bydlí sami a nenavštěvují žádnou instituci, ve které by se mohli dostat k potřebným informacím apod. Pro skutečně efektivní dopad je třeba, aby předávané informace byly fakticky správné, aby byly praktické a měly schopnost oslovit a zaujmout kýženou cílovou skupinou.

6.1 Výstupy z rozhovorů se zástupci působícími v jednotlivých oblastech a z fokusních skupin

Většina oslovených subjektů má webové stránky, kde o svých aktivitách informuje, jejich kvalita a pravidelná aktualizace je však kolísavá. Facebook využívají jen některé subjekty. Řada z nich, především metodička prevence PPP, Bílý kruh bezpečí, Městská policie Ostrava a Policie České republiky využívají i další média, do kterých pravidelně přispívají, popřípadě i v konkrétních pořadech vystupují (rádio, televize). Zástupci některých oslovených subjektů

naopak přiznávají, že tuto činnost nějaký čas podceňovali, popřípadě prezentace jejich aktivit formou webových stránek není dostatečná, pracují však na zlepšení.

Jako velmi dobrý prostor pro šíření informací se jeví různé instituce, které potenciální zástupci cílové skupiny navštěvují – ordinace praktických lékařů, rodičovská centra, lékárny, sociální služby, úřady apod. Zde se snaží o svých aktivitách informovat téměř všechny organizace formou brožurek a letáků. Objevily se však i názory, že letáky a brožurky neplní svůj efekt, jelikož si je lidé většinou nepřečtou. Někteří zástupci oslovených institucí však zdůrazňují potřebu tvorby kvalitních letáků, které zaujmou jak vizuálně, tak obsahově.

Obdobně je dle některých oslovených zástupců subjektů diskutabilní přínos velkých billboardových kampaní - ani velké billboardy dle nich nemusí cílovou skupinou nijak zvlášť oslovit, i zde však hraje velkou roli zvolení vhodné vizuální a obsahové formy.

Policie České republiky a Městská policie Ostrava má ze své pozice nejlepší možnost rychle informovat a účinně reagovat na aktuální situaci (rychlý přístup k aktuálním informacím o kriminálním jednání, možnost vstupovat do médií). Dle vyjádření oslovené zástupkyně PČR tak například v případě, kdy se někde zvýší nápad určitého kriminálního jednání, informují o této skutečnosti prostřednictvím médií co nejdříve obyvatelstvo, včetně podání návodu vhodného jednání tak, aby se obyvatelé nestali oběťmi.

Městská policie Ostrava realizuje pravidelné aktivity rovněž v místech, kde se potenciálně ohrožené obyvatelstvo hojně vyskytuje. Jde například o informování seniorů u obchodních center o tom, jak postupovat, aby se nestali obětí trestného činu. Rovněž probíhají pravidelné informační aktivity na parkovištích obchodních center, kdy jsou řidiči aut informováni letáčky za stěrači o tom, že si nemají nechávat cennosti v autech. Osvětové aktivity probíhají také na různých akcích města, kde se počítá s větší návštěvností. Dalším místem, kde bývají umístěny informační materiály o bezpečném chování, jsou prostředky městské hromadné dopravy. Dopravní podnik vychází vstříc MPO a ponechává ji k dispozici bezplatné reklamní plochy.

Osvětové aktivity o konkrétní problematice probíhají rovněž formou různých přednášek, besed a seminářů, jež některé organizace realizují. Jednotlivé přednášky, besedy a semináře jsou tematicky zaměřeny a většinou cílí na konkrétní skupinu obyvatel: děti a mládež, senioři,

řidiči atd. Výčet konkrétních aktivit je většinou dostupný na internetových stránkách té které organizace, soupis nabízených aktivit bývá rovněž rozesílán možným zájemcům (například školská zařízení, kluby seniorů).

Informační a osvětové aktivity v sociálních sužbách pak do značné míry probíhají při přímé práci s klientem sociální služby, nezřídka v jeho přirozeném prostředí a s ohledem na aktuální potřeby a situaci klienta a jeho okolí.

Některé organizace zároveň sledují dopad svých aktivit a probíhá tedy jejich pravidelná evaluace. To se však neděje u všech organizací, což však již vyplývá z části věnující se analýze dat, která probíhá jen v omezené míře a jen u některých organizací).

(Dopady) Sledujeme, protože ty projekty fungují 3 – 4 roky a s tím kurátorem mluvím vždycky, tak někdy dojde ke zlepšení, někdy ne. Jako pro nás úspěch to, že ta děcka, které jsou z nepodnětného prostředí a které nemají žádné návyky, jako chodit do školy, dělat si povinnosti, ke kurátorům nechodí, tak pro nás je úspěch, že docházejí na ten program a většinou to splní 80% dětí. (zástupce subjektů, oblast primární prevence u dětí a mládeže)

To máme od těch škol a míst, kde ty hřiště jsou, že to je využité do poslední chvíle, prostě od rána do setmění se tam něco děje... Čili že by se tak nějaká analýza cíleně dělala, to ne, protože člověk je schopen si to do jisté míry jaksi obšancovat sám za nákladů, které jsou mizivé. (zástupce subjektů, oblast primární prevence u dětí a mládeže)

Teprve v začátcích je snaha ptát se samotných zástupců cílových skupin po jejich potřebách, programy a jejich náplň tak většinou vychází stále shora. Situace se však rozhodně u některých subjektů zlepšuje, jinde je to problematické i z časových a personálních důvodů. Dle některých pracovníků je navíc problém v tom, že ne všichni jsou schopni formulovat své potřeby, neumí či nechtějí mluvit o tom, co je skutečně trápí, co jim chybí, v čem by potřebovali pomoci, poradit. Na druhou stranu se nízká znalost v této oblasti může odrazit v nižším zájmu o nabízené aktivity, které cílovou skupinu nejsou s to oslovit.

6.2 Závěr

- Většina oslovených subjektů informuje o svých aktivitách na webových stránkách organizace. Řada subjektů, především metodička prevence PPP, Bílý kruh bezpečí, Městská policie Ostrava a Policie České republiky využívají i další média – noviny, televize, rozhlas.
- Jako prostor pro informování občanů jsou využity i instituce, které cílová skupina navštěvuje (ordinace lékařů, rodičovská centra, úřady, lékárny apod.).
- Osvětové aktivity probíhají rovněž formou různých besed, workshopů či vzdělávacích aktivit, které jsou zaměřeny na konkrétní cílovou skupinu.
- Policie České republiky reaguje na aktuální dění v oblasti kriminality a co nejdříve o něm informuje veřejnost prostřednictvím médií.
- MPO a PČR realizuje osvětové a informační aktivity rovněž na místech, kde se vyskytuje více lidí či v době, kdy se dá předpokládat výskyt kriminálního jednání.

6.3 Doporučení

- Více využívat možnosti informovat veřejnost o tématech v oblasti prevence prostřednictvím médií jako je tisk, televize či rozhlas;
- Dobře promýšlet vizuální a obsahovou formu informačních materiálů s ohledem na cílovou skupinu;
- Rozšiřovat možnosti předávání informací v místech, kde se koncentruje větší množství lidí (např. nákupní centr, městské akce apod.);
- Více se zaměřit na evaluaci jednotlivých aktivit;
- Více spolupracovat s cílovou skupinou při volbě tématu a podoby preventivních aktivit.

7 Aktivity v oblasti vědy, výzkumu a inovací

Jak je uvedeno ve *Strategie prevence kriminality v České republice na léta 2016 až 2020* měla by preventivní politika vedle znalostí a zkušeností preventivních pracovníků vycházet jednak z konkrétních a přesných dat, která jsou shromažďována a analyzována v rámci běžné

činnosti subjektů podílejících se na prevenci kriminality. A dále by mělo být využíváno vědecko-výzkumných kapacit – například výzkumy zaměřující se na pocit bezpečí občanů, důvěry v bezpečnostní složky apod. Důležité je rovněž mapovat aktuální trendy a jejich příčiny, včetně jejich komparace s dřívějšími daty²¹.

7.1 Výstupy z rozhovorů se zástupci působícími v jednotlivých oblastech a z fokusních skupin

Tomu, jak jsou analyzována vlastní data jednotlivých subjektů, se věnujeme v kapitole Možnosti sdílení dat mezi subjekty a jejich analýza. Jak již bylo zmíněno, většina oslovených subjektů s daty dále nepracuje, nedochází k jejich analýze. To je do značné míry dáno finančními limity, u některých oslovených subjektů však není ani příliš pocítována potřeba tyto aktivity realizovat. V rámci aktivit některých z oslovených subjektů bylo realizováno několik výzkumů (např. v oblasti ubytoven, domácího násilí). Někteří dotazovaní by dle svých slov uvítali možnost kvalitního zpracování svých dat, zhodnocení dopadu své činnosti, popřípadě zmapování určitých témat, se kterými se ve své práci setkávají. Velkou překážkou je však v tomto případě nedostatečná personální a finanční kapacita. Některé oslovené subjekty by uvítali možnost zaměstnávat odborníka, který by se věnoval čistě výzkumům a analýzám v oblastech, které jsou pro subjekt klíčové. Zároveň by tak bylo možné prezentovat výsledky práce konkrétního subjektu směrem k (odborné) veřejnosti.

Někteří zástupci oslovených subjektů sdělili, že nepotřebují odborně zpracované výzkumy či analýzy, byla vyslovena i nedůvěra k výzkumům plynoucí z přesvědčení, že data v nich obsažená jsou zpracována na zakázku donora výzkumu. Jiným zástupcům však studie na konkrétní témata chyběly – například:

- Jak se dají měřit sociální kompetence?
- Jaká je emoční inteligence dětí?
- Jaké jsou formy chování násilných osob?
- Jak pracovat s dětmi, které zažily situaci domácího násilí?

²¹ Strategie prevence kriminality v České republice na léta 2016 až 2020, str. 35

- Srovnání výskytu domácího násilí v jednotlivých krajích ČR a srovnání praxe jednotlivých soudů při řešení případu domácího násilí
- Jaké jsou nové trendy na poli domácího násilí?

Informování o nových, osvědčených postupech je pak limitováno, jak už bylo řečeno dříve, konkurenčním prostředím sociálních služeb, které se nezdá nechtějí dělit o své know-how s jinými organizacemi, které cílí na stejnou cílovou skupinu.

Některým osloveným zástupcům však chyběl přenos příkladů dobré praxe ze zahraničí.

V oblasti zaměřené na pachatele pak výzkumy probíhají především v oblasti drogové problematiky mezi vězni a to celostátně organizované vězeňskou službou. Tématem resocializace vězňů a patologickým chováním se zabývá také Slezská univerzita v Opavě. O pachatelích trestných činů byla napsána také řada diplomových prací.

7.2 Závěr

- K analýze vlastních dat jednotlivých subjektů dochází zřídka.
- Některé z oslovených subjektů realizují vlastní výzkumy, není to však příliš časté. Překážkou pro větší realizaci vlastních výzkumů či analýz je především nedostatek financí k tomu určených.
- Zástupci subjektů zmínili několik konkrétních témat, o kterých by rádi věděli více: Jak se dají měřit sociální kompetence?
 - Jaká je emoční inteligence dětí?
 - Jaké jsou formy chování násilných osob?
 - Jak pracovat s dětmi, které zažily situaci domácího násilí?
 - Srovnání výskytu domácího násilí v jednotlivých krajích ČR a srovnání praxe jednotlivých soudů při řešení případu domácího násilí
 - Jaké jsou nové trendy na poli domácího násilí?

7.3 Doporučení

- Možnost financování analýz a výzkumů realizovaných jednotlivými subjekty v systému prevence;
- Zvyšovat povědomí o přínosech kvalitně zpracovaných analýz a výzkumů ve vlastní praxi jednotlivých subjektů.

8 Reakce na nové hrozby a trendy v oblasti bezpečí a aplikace nových efektivních přístupů k jejich předcházení

Oblast kriminality není oblastí statickou, naopak chování a cíle pachatelů a možnosti ochran obětí se vlivem změn ve společnosti, v právních normách a vlivem nových technologií neustále vyvíjí, mění²².

Se změnami v oblasti kriminality by měly jít ruku v ruce změny v prevenci. Pružnost subjektů ve schopnosti včas a aktivně reagovat na nová témata a trendy v oblasti kriminality je však do určité míry limitována tím, jak mají nastavenou cílovou skupinu (v oblasti sociálních služeb pak tím, co vše mají v registraci) a také systémem financování – dotace i granty bývají poměrně úzce zaměřeny a především jasně specifikovány. V průběhu realizace určitého projektu lze jen omezeně nebo vůbec pozměňovat jeho obsah, náplň, cílovou skupinu apod. Je rovněž potřebné, aby samotní zadavatelé jednotlivých grantových a dotačních titulů dostatečně pružně reagovali na aktuální situaci a dokázali dle toho jednotlivé výzvy aktualizovat, přizpůsobovat.

8.1 Nové efektivní přístupy a situační prevence

S rozvojem vědy a techniky se objevují nové možnosti ochrany před trestnou činností, zejména majetkovou. Prioritou přitom zůstává situační prevence – prostřednictvím organizačních, režimových, fyzických a technických opatření minimalizovat kriminogenní faktory, informovat o aktuálních hrozbách a možnostech ochrany před nimi²³. Jak již bylo zmiňováno u trojúhelníku analýzy kriminality, kromě oběti a pachatele je důležité rovněž

²² Strategie prevence kriminality v České republice na léta 2016 až 2020, str. 55

²³ Strategie prevence kriminality v České republice na léta 2016 až 2020, str. 57

místo, kde ke kriminálnímu jednání došlo či častěji dochází. Ve městech existují určitá místa, která podporují kriminalitu, především se jedná o místa, kde se shromažďuje hodně lidí (například nákupní centra, festivaly, sportovní události apod.). Dále existují místa, která přitahují kriminalitu. Jedná se o místa, která nabízejí řadu příležitostí ke spáchání trestného činu – například místa využívaná pro prostituci či obchod s drogami. A nakonec to jsou místa, která umožňují kriminalitu a která vznikají především tam, kde chybí přirozená sociální kontrola nebo je tam slabý dohled nad dodržováním pravidel (například parkoviště bez stálého dozoru) (Clarke, Eck 2010: 45).

Krom toho existují tři základní formy chronických míst se zvýšenou kriminalitou:

- kritické body – velmi jasně vymezená konkrétní místa s vysokou mírou kriminality;
- kritické trasy – úseky ulic, v nichž se koncentruje kriminalita;
- kritické oblasti – větší celky, v nichž se koncentruje kriminalita (důvodem mohou být určité charakteristické rysy těchto oblastí, nebo může jít o řadu navzájem nesouvisejících a oddělených problémů) (Clarke, Eck 2010: 57).

8.1.1 Výstupy z rozhovorů se zástupci působícími v jednotlivých oblastech a z fokusních skupin

Co se týče nových efektivních postupů, které by sloužily k předcházení vzniku nových hrozeb a trendů, zdá se jako omezující především nedostatečná analytická práce a práce se získanými daty, která by umožnila pravidelné mapování stávající situace a možnou predikci vývoje. Rovněž dle oslovených zástupců institucí chybí přenos zkušeností dobré praxe ze zahraničí (například pracovníci věznice Heřmanice však do zahraničí za tímto účelem jezdí). Sdílení příkladů dobré praxe, jak už však bylo popsáno výše, je rovněž limitováno určitou neochotou některých subjektů sdílet své zkušenosti, znalosti. Jak je pak popsáno v kapitole věnující se vědě, výzkumu a inovacím, zájem o získávání nových poznatků je na straně oslovených subjektů minimální. Důležitým faktorem tak je nastavení a profesionalita konkrétních pracovníků toho kterého subjektu, kteří si nové informace a aktuální novinky v konkrétním odvětví sami vyhledávají a někdy i následně zpracovávají do metodik či různých materiálů, které pak více či méně poskytují dalším kolegům, informují o nich jiné odborníky či širokou veřejnost.

Městská policie v rámci nových efektivních postupů například již několik let značkuje kola syntetickou DNA. Jedná se o umístění individuálního identifikačního označení konkrétního kola či kompenzační pomůcky, které je zaneseno do mezinárodní databáze i Národního registru forenzního identifikačního značení.

V rámci situační prevence je ve městě Ostrava propracovaný kamerový systém, kamery jsou umístěny na kritických místech. Městská policie Ostrava rovněž pravidelně dochází do míst, kde se dá předpokládat vyšší výskyt či více příležitostí pro kriminální jednání – například do míst konání různých kulturních či sportovních akcí, ale i do parků. Důležitou roli v situační prevenci hrají i asistenti prevence kriminality, kteří se pohybují v sociálně vyloučených lokalitách a měli by být s to komunikovat s místním obyvatelstvem a fungovat de facto jako jakýsi prostředník mezi městskou policií a místním obyvatelstvem.

Policie České republiky v rámci situační prevence reaguje na aktuální problematiku a informuje o ni veřejnost, ať již prostřednictvím médií či ve spolupráci s městskými obvody anebo realizováním preventivních aktivit. Každý den policisté na jednotlivých odděleních vyhodnocují bezpečnostní situaci ve svém služebním obvodu. Pohybem v terénu pak policisté předcházejí a zabraňují trestné činnosti či narušování veřejného pořádku²⁴.

Jako možnost podání podnětů ze strany obyvatel slouží tzv. zelená linka.

Situační prevenci do jisté míry zajišťuje zřízení pozice správců na některých hřištích (hřiště spravovaná odborem školství či hřiště u základních a mateřských škol). Správce má dohlížet na to, aby byla dodržována pravidla pro pobyt na hřišti a aby nedocházelo k žádnému kriminálnímu jednání, ale ani třeba zneužívání návykových látek.

Zároveň si v tomto směru nechal Magistrát města Ostravy vypracovat mapy kriminality, které jasně ukazují, kde v Ostravě dochází častěji k nějakému druhu kriminálního jednání.

Zástupci organizací působících v jednotlivých oblastech stejně jako většina zástupců fokusních skupin se shodli na tom, že Ostravu nevnímají jako město nebezpečné, město s vysokým výskytem kriminality. Většina se však rovněž shodla na tom, že existují určité, konkrétní oblasti, které nepovažují za příliš bezpečné a kterým se snaží vyhýbat. Vnímání

²⁴ data poskytnuta Krajským ředitelstvím Policie České republiky v Ostravě

pocitu bezpečí v jednotlivých částech Ostravy pak do značné míry ovlivňuje i to, jak jsou některé oblasti města vnímány bez jejich větší znalosti, tedy jakási pověst místa. Přičemž do značné míry platí, že ty oblasti, ve kterých jedinci bydlí, nepovažují za tolik nebezpečné. Mnoho dotázaných se rovněž shodlo v tom, že město Ostrava je známo vysokou mírou nezaměstnanosti a poměrně vysokým počtem sociálně vyloučených míst a sociálně-ekonomicky slabšího obyvatelstva. Tato skutečnost bývá někdy automaticky spojována s kriminalitou a negativními jevy, což však nemusí dle nich zcela odpovídat skutečnosti.

Mezi místa a faktory, které byli dotázanými zástupci jednotlivých oblastí a účastníky fokusních skupin považovány za nejvíce pocitově nebezpečné, patří:

- špatně osvětlené ulice;
- rozlehlé parky v nočních hodinách;
- větší shluky lidí;
- skupinky podnapilých osob;
- ulice Stodolní;
- okolí kolejí;
- okolí heren a non-stopů.

8.2 Kriminalita ve virtuálním prostředí

Kyberkriminalita neboli informační kriminalita zaznamenává v posledních letech strmý nárůst cca o třetinu za rok, zároveň je zde odhadována až 90% míra latence²⁵.

Řadí se zde:

- trestné činy z oblasti majetkové – podvody, phishing, zneužití identity, obchodování s kradenými předměty prostřednictvím internetových aukcí;
- zásahy do osobnostních práv - kyberstalking, nebezpečné vyhrožování, kyberšikana;
- sexuálně motivované trestné činy – pohlavní zneužívání, šíření dětské pornografie;
- extremistické projevy;
- porušování autorských práv²⁶.

²⁵ Strategie prevence kriminality v České republice na léta 2016 až 2020, str. 55

Dle výzkumu Seznamu.cz 54,76% dětí a mladistvých zaslalo nějakému neznámému člověku přes internet svou fotografii, ačkoliv 65,52% považuje takovéto chování za riskantní. Svou „sexy fotku“ pak dalo na web 7,81% žáků, 12,14% takovouto fotografii někomu poslalo, přičemž 77,5% považuje takovéto jednání za riskantní²⁷. Velká část dětí a mládeže si je tedy vědoma toho, že například posílání či sdílení erotických fotografií je značně nebezpečné, zároveň však velká část z nich své fotografie posílá a sdílí a to i s cizími či neznámými osobami. Z toho v podstatě vyplývá, že ačkoliv jsou děti a mládež dostatečně informováni o možných nebezpečích a tato nebezpečí si po teoretické stránce uvědomují, jejich praktické chování se liší, sami se dle všeho méně obávají, že by se mohli stát obětí virtuální kriminality.

8.2.1 Výstupy z rozhovorů se zástupci působícími v jednotlivých oblastech a z fokusních skupin

Z rozhovorů vyplývá, že téma kriminality ve virtuálním prostředí je poměrně dobře pokryté, minimálně co se zacílení na kyberšikanu týče. Ačkoliv programů v tomto směru existuje celá řada a děti a mládež jsou o něm pravidelně informováni, chybí způsoby, jak o tomto tématu informovat i ty rodiče, kteří nejsou aktivní. Podchycení kyberšikany oproti šikaně je horší také z toho důvodu, že k ní může docházet nejen v průběhu školního vyučování, ale i mimo něj, přičemž chování žáků mimo školu již škola není povinna či dokonce oprávněna řešit.

Pokud se to děje mimo školu, škola do toho nemůže absolutně zasahovat, jenže spousta věcí se stane venku a táhne se to do školy a to se špatně řeší. (zástupkyně subjektů, oblast primární prevence u dětí a mládeže)

Programů zaměřujících se na bezpečné užívání internetu, především s ohledem na různé podvodné jednání je oproti tomu mnohem méně. Především pro dospělé jedince je takto cílených preventivních aktivit či informací pomálu.

Policie České republiky má přímo na hlavní stránce svých webových stránek k dispozici on-line formulář *Hlášení kyberkriminality*.

²⁶ Strategie prevence kriminality v České republice na léta 2016 až 2020, str. 55

²⁷ Výzkum rizikového chování českých dětí v prostředí internetu 2014 (11-17 let)

8.3 Dluhová problematika

Zadlužení se stále více prosazuje mezi kriminogenními faktory. Zadlužení a nedostatek financí či možností jejich vydělání může vést ke kriminálnímu jednání. Na druhou stranu můžou být dluhy důsledkem rizikového či kriminálního jednání (jedná se například o závislosti, neplacené pokuty). V případě pachatelů – recidivistů a kriminality v SVL pak hraje prvek zadluženosti velmi významnou roli²⁸.

Zadlužení bývá do značné míry důsledkem malé finanční gramotnosti, ale také neschopnosti plánovat a předvídat. Vliv na zadlužení má však také hodnotový žebříček jedince.

8.3.1 Výstupy z rozhovorů se zástupci působícími v jednotlivých oblastech a z fokusních skupin

Téměř všichni oslovení zástupci subjektů se setkávají s dluhovou problematikou. Zadlužení bývá hlavním problémem klientů sociálních služeb, popřípadě je překážkou pro zlepšení jejich životní situace. Většina subjektů s tímto tématem pracuje formou individuálních intervencí, v rámci sociálních služeb se pracuje s oddlužením, rozpisem příjmů a výdajů, bývají vyjednávány splátkové kalendáře. Jako velmi problematický se však jeví právě hodnotový žebříček a neschopnost dlouhodobého plánování. Především obyvatelé sociálně vyloučených lokalit se pak potýkají s lichvou – lichváři jsou pro ně často jedinými, kdo jim půjčí, úrok je však někdy až 100%. Od roku 2015 je statutárním městem Ostrava realizován projekt *Společně proti dluhům a lichvě*, který je zaměřen na prevenci zadluženosti občanů ze sociálně vyloučených lokalit.

Problematika zadlužení je rovněž úzce spojená s nezaměstnaností, respektive s motivací hledat si zaměstnání. Oddlužení je dlouhý a poměrně náročný proces. Někteří lidé se navíc dle výpovědi zástupců subjektů zadlužují opakovaně. Problematické je v procesu oddlužení rovněž dohledání všech pohledávek, kdy zadlužený jedinec někdy již netuší, kde všude dluží, popřípadě „nepřizná“ hned všechny dluhy. Dle výpovědi jedné z dotazovaných zástupkyň subjektů, bývá rovněž obtížná domluva s institucemi, kde dotyčný dluží – ty se jen málokdy při řešení splátkového kalendáře ptají na další dluhy a měsíční částka tak nakonec může být

²⁸ Strategie prevence kriminality v České republice na léta 2016 až 2020, str. 55

pro jedince jednoduše nesplnitelná. V tom případě je potřeba postupně urovnávat jednotlivé dluhy, zatímco u jiných nadále rostou penále.

Problematika finanční gramotnosti se řeší i v rámci primární prevence, kdy je součástí či samostatným tématem besed.

8.4 Preventivní aktivity zaměřené na skupinu seniorů

Senioři spadají do kategorie zvláště zranitelných obětí trestné činnosti. Na základě demografického vývoje se dá předpokládat, že počet seniorů bude narůstat. Stále více preventivních aktivit se tak zaměřuje na tuto věkovou skupinu obyvatel²⁹.

8.4.1 Výstupy z rozhovorů se zástupci působícími v jednotlivých oblastech a z fokusních skupin

Pro skupinu seniorů se realizuje celá řada aktivit v rámci prevence. Městská policie Ostrava i policie ČR má programy, které jsou přímo zacílené na seniory, Bílý kruh bezpečí informuje seniory o problematice domácího násilí. Na seniory cílí rovněž řada informačních letáčků.

Městská policie Ostrava realizuje pro skupinu seniorů celou řadu preventivních projektů:

- *Řetízek bezpečí* – realizován od roku 2005. Na dveře seniorů je zdarma instalován řetízek na zajištění dveří.
- *Senior linka* – zdarma je vybraným seniorům³⁰ do bytu nainstalováno a poskytnuto zařízení, jehož stisknutím si senior ihned přivolá zdravotnickou pomoc anebo informuje MPO, že je v ohrožení. Zařízení funguje jen v prostorách bytu seniora. Na vytipování vhodných seniorů se můžou podílet i úředníci jednotlivých městských obvodů.

Dále pořádá MPO, PČR a Bílý kruh bezpečí různé besedy v klubech seniorů. V rámci snahy podchytit i ty skupiny seniorů, které nenavštěvují kluby seniorů, ani nežijí v žádné instituci,

²⁹ Strategie prevence kriminality v České republice na léta 2016 až 2020, str. 56

³⁰ Existuje pořadník žadatelů. Přednost je dávána vždy těm seniorům, kteří žijí sami a jsou schopni se o sebe více méně sami starat a nežijí v žádné instituci. Předpokládá se, že tato skupina je zvláště ohrožena, protože může uběhnout nějaká doba, než si někdo všimne, že není vše v pořádku, což může být v některých případech otázka života a smrti daného seniora.

realizuje MPO aktivity také přímo na místech, kde se senioři pravidelně vyskytují - například dopoledne u obchodních domů, kde zrovna začínají akce dle letáků. V těchto hodinách se v obchodních domech a jejich okolí vyskytuje celá řada seniorů a příslušníci městské policie je tak mohou informovat o zásadách bezpečného nakupování. Za tímto účelem se seniorům rozdávají například kolečka do vozíků, aby senior nemusel vytahovat před obchodem peněženku. Rovněž na většině besed dostanou senioři nějakou praktickou upomínku – kromě koleček do vozíků se jedná například o reflexní tašky a další předměty, které pomáhají zvýšit bezpečnost seniora.

Stále rozšířenějším fenoménem je ohrožení romských seniorů. Stávají se terčem zneužívání ze strany svých příbuzných, ale i širšího okolí, někdy zůstávají zcela opuštěni.

Celkově pak (nejen) v Ostravě chybí terénní služby zaměřené na práci se seniory, kdy by pracovníci byli schopni oslovit a pracovat i s těmi seniory, kteří nepřebývají v institucích a ke kterým se nejrůznější informace díky jejich izolaci těžko dostávají.

Dle tvrzení některých oslovených zástupců subjektů by bylo vhodné zajistit adekvátní formu dostupného bydlení pro méně majetné seniory. Dle slov pracovnice MMO je nepopiratelným faktem, že současné kapacity v domovech pro seniory jsou s ohledem na demografický vývoj nedostačující.

8.5 Téma migrace a kriminality páchané cizinci a na cizincích

V současnosti není kriminalita páchaná cizinci a na cizincích v České republice významnějším problémem. S ohledem na celosvětové dění se však dá předpokládat, že se tato situace může změnit. Může tak hrozit rozrůstání či vznik nových SVL, cizinci se mohou stát zájmem skupin páchajících organizovaný zločin³¹.

³¹ Strategie prevence kriminality v České republice na léta 2016 až 2020, str. 56

8.5.1 Výstupy z rozhovorů se zástupci působícími v jednotlivých oblastech a z fokusních skupin

S tímto tématem se nijak zvlášť nepracuje. V rámci primární prevence bývá téma xenofobie, rasismu, migrace apod. zmiňováno většinou jen okrajově, programy cílené přímo na potlačení projevů xenofobie a stereotypního chování téměř neexistují. Do budoucna by se toto mělo změnit, pokud dojde k realizaci slíbeného projektu Úřadu vlády s názvem Hate free.

Jedinou zásadní aktivitou tak zůstávají analýzy na úseku extremismu, které vychází z každoročních bezpečnostních správ Městského ředitelství policie Ostrava. V roce 2015 bylo zaznamenáno 9 trestných činů majících extremistický charakter, oproti roku 2014 se jedná o nárůst. Objasněných bylo 8 případů³². Sociální práce s cizinci a národnostními menšinami je na území statutárního města Ostravy zajištěná koordinátorem sociálního začleňování, romskými asistenty a sociálními pracovníky na úřadech městských obvodů.

8.6 Závěr

- Rozvoj nových efektivních postupů je do určité míry limitován nedostatečnou analytickou prací a předáváním zkušeností dobré praxe.
- Městská policie v rámci nových efektivních postupů již několik let značuje jízdní kola syntetickou DNA.
- V rámci situační prevence je ve městě Ostrava propracovaný kamerový systém. MPO dochází pravidelně do míst, kde se dá předpokládat vyšší nápor kriminálního jednání.
- PČR v rámci situační prevence reaguje na aktuální problematiku a co nejdřív o ní informuje veřejnost; rovněž je každodenně vyhodnocována bezpečnostní situace na jednotlivých obvodech.
- Situační prevence je do jisté míry zajištěna i zavedením pozice správce na některých hřištích ve městě Ostrava.
- Prevence kyberšikany je, co se preventivních aktivit směřovaných vůči dětem týče, poměrně dobře pokrytá. Chybí však mechanismy, jak o tématu informovat i méně aktivní rodiče.

³² Zdroj: data poskytnuta Krajským ředitelstvím Policie České republiky v Ostravě

- Preventivních aktivit zaměřených na virtuální kriminalitu s cílovou skupinou dospělých a seniorů je pomálu.
- Téměř všechny oslovené subjekty se setkávají s tématem zadluženosti. Zadlužení je jednou ze zásadních překážek ve snaze zlepšit životní situaci.
- Zásadními jevy v dluhové problematice jsou nedostatečná finanční gramotnost, nastavený hodnotový žebříček a výskyt lichvy.
- Na skupinu seniorů se zaměřuje stále více preventivních aktivit. MPO se snaží podchytit i ty seniory, kteří nedocházejí do žádné instituce, seniorského klubu. Chybí však terénní služby zaměřené na tuto cílovou skupinu.
- Chybí adekvátní bydlení pro seniory s nízkým příjmem.
- Téma migrace, xenofobie, rasismu je v rámci primárních aktivit zmiňováno jen okrajově, většinou coby součást jiných preventivních aktivit.

8.7 Doporučení

- Zvyšovat povědomí o potřebě získávání nových dovedností, znalostí a zkušeností a o potřebě je aktivně vyhledávat;
- V rámci situační prevence pravidelně zpracovávat a analyzovat poznatky všech subjektů zapojených do prevence kriminality tak, aby bylo možné efektivně předcházet kriminálnímu jednání;
- Hledat možnosti, jak o tématu virtuální kriminality informovat dospělou veřejnost.
- Nadále pracovat na zvyšování finanční gramotnosti obyvatelstva
- Řešit problematiku lichvy (především v SVL);
- Rozvíjet možnosti, jak o bezpečném chování informovat i ty seniory, kteří nežijí v institucích, nenavštěvují aktivity klubů seniorů apod.;
- Zajistit adekvátní a dostupné (zejména finančně) bydlení pro seniory, tedy sociální byty pro seniory s nízkými příjmy.
- Intenzivnější zařazení tématu migrace, xenofobie a rasismu do preventivních aktivit.

9 Oblast č. 1 - Oběti

Zákonem o obětech trestných činů je jako oběť definována *fyzická osoba, které bylo nebo mělo být trestným činem ublíženo na zdraví, způsobena majetková nebo nemajetková újma nebo na jejíž úkor se pachatel trestným činem obohatil. Byla-li trestným činem způsobena smrt oběti, považuje se za oběť též její příbuzný v pokolení přímém, sourozenec, osvojenec, osvojitel, manžel nebo registrovaný partner nebo druh, je-li osobou blízkou. Je-li těchto osob více, považuje se za oběť každá z nich.* (Zákon č. 45/2013 Sb., o obětech trestných činů).

Zvláště zranitelnou obětí se pak rozumí: *a) dítě; b) osoba, která je postižena fyzickým, mentálním nebo psychickým hendikepem nebo smyslovým poškozením, které ve spojení s různými překážkami může bránit plnému a účelnému uplatnění této osoby ve společnosti ve srovnání s jejími ostatními členy; c) oběť trestného činu obchodování s lidmi (§ 168 trestního zákoníku); d) oběť trestného činu proti lidské důstojnosti v sexuální oblasti nebo trestného činu, který zahrnoval násilí či pohrůžku násilím, jestliže je v konkrétním případě zvýšené nebezpečí způsobení druhotné újmy zejména s ohledem na její věk, pohlaví, rasu, národnost, sexuální orientaci, náboženské vyznání, zdravotní stav, rozumovou vyspělost, schopnost vyjadřovat se, životní situaci, v níž se nachází, nebo s ohledem na vztah k osobě podezřelé ze spáchání trestného činu nebo závislost na ní.* (Zákon č. 45/2013 Sb., o obětech trestných činů).

Dle četných výzkumů má kriminalita tendenci se koncentrovat, a to i určitým cílům/obětím. Hovoří se o tom, že na 4% populace je pácháno 44% trestné činnosti³³.

Potenciální oběť je potřeba informovat formou obecných návodů a doporučení o tom, jak se, jak se chovat v případech bezprostředního ohrožení, popřípadě jak se mu zcela vyhnout. Na potenciální oběť se často soustředí sekundární prevence. (Gřivna, Scheinost, Zoubková 2014).

S oběťmi trestných činů pracují na území organizace registrované v Registru poskytovatelů pomoci obětem trestných činů³⁴:

- In IUSTITIA, o.p.s.

³³ Strategie prevence kriminality v České republice na léta 2016 až 2020, str. 37

³⁴ <https://otc.justice.cz/verejne/seznam.jsf>

- SPOLEČNĚ – JEKHEANE, o.p.s.
- La Strada Česká republika, o.p.s.
- Vzájemné soužití o.p.s.
- Diecézní charita ostravsko – opavská
- Středisko PMS – Ostrava
- Bílý kruh bezpečí, z.s.
- Slezská diakonie
- Krizové centrum Ostrava
- a řada právnických osob.

9.1 Výstupy z rozhovorů se zástupci působícími v jednotlivých oblastech a z fokusních skupin

V rámci této oblasti jsou realizovány hlavně dva typy aktivit – práce s oběťmi trestných činů a preventivní aktivity, které mají za cíl informovat o bezpečném chování a o tom, co dělat v případech, že se jedinec stane obětí trestného činu.

Z realizovaných rozhovorů a fokusních skupin vyplývá, že chybí instituce, které by se zabývaly podporou a pomocí obětem mladším 15 let. Jednorázovou podporu jim poskytnou všude, dále je však těžké najít instituci, na kterou je možné tyto jedince odkázat pro delší spolupráci, například v případě výskytu posttraumatické stresové poruchy.

Preventivní informace o bezpečném chování a o tom, co v případě trestného činu dělat, poskytují například internetové stránky bezpecnejsi.ostrava.cz, které však dle informací z rozhovorů jsou využívány spíše sporadicky, dotazování z řad obětí o nich nevědí vůbec. Informace MPO se pak nacházejí i v tramvajích. Řada organizací průběžně informuje o bezpečném chování prostřednictvím médií, letáky, brožurkami. Jak už bylo zmíněno výše, MPO realizuje preventivní aktivity rovněž přímo v místech, kde může k trestné činnosti docházet (např. SVL), popřípadě u obchodních center, kde se dá předpokládat vyšší výskyt seniorů. V rámci dalších preventivních aktivit se pak nacházejí i na různých větších kulturních a sportovních akcích. MPO rovněž realizuje kurzy sebeobrany, aby jedinec věděl, jak se ubránit v případě, kdy není možný útěk coby ideální doporučené řešení.

Rovněž další organizace vyvíjejí osvětovou a informační činnost dle svého konkrétního zaměření a možností. Velmi důležitá je terénní sociální služba a přímá intervence v přirozeném prostředí jedince a jeho pravidelné informování o bezpečném chování a možných hrozbách.

Nedílnou součástí práce s oběťmi by mělo být rovněž informování široké veřejnosti o tom, jak se zachovat, když se jedinec stane svědkem trestné činnosti. Osvětové aktivity zaměřené tímto směrem jsou však spíše sporadické.

Za účelem poradenství v oblasti odškodného se mohou oběti trestných činů obrátit na PMS Ostrava. PMS nabízí rovněž mediaci – mimosoudní řešení konfliktu. Služby PMS jsou bezplatné. Na osoby ohrožené domácím násilím se zaměřuje Bílý kruh bezpečí, kontakt na něj je osobám ohroženým automaticky předán při vykazání (institut vykazání viz zákon č. 273/2008 Sb., o Policii České republiky). Telefonicky se pak mohou oběti obrátit na Krizové centrum či Linku důvěry, která realizuje poradenství rovněž prostřednictvím chatu.

Konkrétně obětem domácího násilí se pak věnuje Bílý kruh bezpečí, z.s., na který dostávají kontakt i osoby ohrožené po tzv. vykazání osoby ohrožující.

9.2 Poznatky plynoucí z rozhovoru s oběťmi

Na následujících řádcích budou zpracovány názory a podněty obyvatel města Ostravy, kteří se v nedávné minulosti stali obětí trestného činu (dále TČ). Jedná se o skupinu, která se liší věkově i typem prožitého TČ, každý z dotazovaných zároveň obývá jinou část města Ostravy.

Míra kriminality v Ostravě dle obětí trestných činů

Dle dotázaných se odpověď na tuto otázku liší dle jednotlivé části či dokonce ulic. Celkově se dá hodnotit, že míra pocitu bezpečnosti je průměrná. V rozhovorech se potvrzuje, že hodně záleží na tom, kde člověk bydlí (obdobné poznatky vyplývají i z realizovaných fokusních skupin). Místo, kde člověk bydlí, považuje většinou za vcelku bezpečné, nebo přesně ví, v jakých konkrétních místech se kriminalita vyskytuje, nevztahuje však tyto vlastnosti

například na celý městský obvod. Oproti tomu o místech, kde jedinec nežije a kde se příliš nevyskytuje, vychází z představ, jež mu podává okolí, vychází z jakési pověsti onoho místa.

Bydlím v centru a to jen 3 roky, ale za tu dobu jsem poznal, že se míra rizika často spíše liší ulice od ulice, než podle lokalit. Mluví se hodně o Přívozu, Jihu a Vítkovicích, ty lokality mám hodně demonizovány z vyprávění a pak mě překvapí, když se bavím s kamarády, kteří tam žijí a jsou nadšení. (informátor, oblast oběti)

Sám bydlím v místech, která jsou považována za nebezpečná, takže to tolik neřeším. (informátor, oblast oběti)

Z výpovědí vyplývá, že na míře kriminality se může odrazit i svázanost obyvatel s danou čtvrtí, respektive ne/existence sousedských vztahů. Míra sousedských vazeb a vzájemné známosti je rovněž důležitým faktorem pro případnou ochotu pomoci (domnělé) oběti. Vyšší míra anonymity je pak dle všeho oporou pro kriminální jednání.

Myslím, že je to hodně tou strukturou bytů na naší ulici. Je tam hodně menších bytů k nájmu a obyvatelé se často střídají. (informátor, oblast oběti)

Rizikové oblasti v Ostravě

Rizikové oblasti se dají rozdělit na dvě skupiny: a) konkrétní místa/ulice/oblasti a b) pocitově nebezpečné druhy míst. Mezi konkrétní místa, která dotázaní považují za rizikové a kterým se dle svých slov většinou raději vyhýbají, patří ulice Stodolní (*jsou tam agresivní lidé*).

Žil jsem v Ostravě Jih a tam to bylo docela divoké. Vzniklo tam prostředí, kde tě mohl někdo přepadnout jen proto, že potřebují na maty, drogy. (informátor, oblast oběti)

Mezi pocitově nebezpečná místa patří tmavé uličky či velké skupiny lidí. Dotázaní se rovněž domnívali, že hodně záleží na tom, jak dané místo vypadá – míra osvětlení, blikající lampy, neuklizené ulice.

Parky jsou v pořádku, vyhýbám se ale nonstopům, Stodolní, kolem kolejí, kde žijí lidé, co nejsou zlí, ale jeden nikdy neví. (informátor, oblast oběti)

Informovanost o tom, jak v případě prožití trestného činu postupovat

Z odpovědí dotazovaných vyplývá, že se o problematiku nijak zvlášť nezajímali do té doby, než se sami stali obětí TČ. Dnes však sami nerozumí těm, kteří říkají, že je toto nezajímá, protože se jich to netýká.

Ale moje okolí mnoho znalostí nemá, pokud se nepohybují v nějaké práci, kde s obdobnou problematikou setkávají. (informátor, oblast oběti)

Nikdy jsem se nezabýval tím, co dělat, protože se mi to nestalo. (informátor, oblast oběti)

Dotazovaní mají jen omezené povědomí o tom, jak se zachovat v případě, že jsou obětí či svědkem trestné činnosti. Ti z dotázaných, kteří byli přepadeni a okradeni (v prvním případě na ulici, ve druhém v provozovně po zavírací době, kdy už tam nikdo jiný nebyl), se shodli na tom, že nevěděli, jak v danou chvíli jednat. Trestný čin všichni dotazovaní následně nahlásili na policii.

Přiznám se, že jsem se o tyto věci nikdy příliš nezajímal, jen jsem věděl, že bych měl zavolat 158 a nenechávat věci nezamčené. Později jsem zjistil, že městská policie na kola může aplikovat identifikační prvky a že jsem měl mít kola vyfocené. Zjistil jsem taky později, že je

asi nejlepší mít kola v bytě, protože sousedům vykradli sklepy, půdy i věci z balkonů.
(informátor, oblast oběti)

Ani teď nehledám, co dělat, prostě už nechci, aby se to stalo, v rámci provozovny jsme jen zavedli pravidlo, že tam nikdy nesmí zůstat nikdo sám. (informátor, oblast oběti)

Ještě více je pak komplikovaná situace v případě osoby ohrožené domácím násilím, která dle svých slov velmi dlouho nevěděla, na koho se obrátit. Až po nějaké době došlo k vykazání a díky tomu k následné spolupráci s intervenčním centrem (Bílý kruh bezpečí), k získání dalších informací o tom, jak dále postupovat.

Až později mi došlo, že jejich slovní a fyzická agrese byla způsobem, jak mě okrást.
(informátor, oblast oběti)

Ale nevím, kde bych hledal informace, kdybych si je chtěl zjistit. Nevím, zda je nějaký policejní web. (informátor, oblast oběti)

Co se celkově preventivních aktivit týče, je povědomí lidí o jejich existenci poměrně nízké, anebo není zcela pozitivně laděno. Ačkoliv někteří zástupci oslovených subjektů tvrdili, že informací je dost a pokud jedinec chce, tak si je najde, ukazuje se, že to zcela neplatí. Dotázaní příliš netušili, kde informace hledat.

Myslím, že v sociálně vyloučených lokalitách jsou nějakí pracovníci, kteří dávají lidem informace. (...) Policie sice dělá nějaké preventivní aktivity, ale dle mě je to neaktuální. (...) V tramvajích i médiích jsou nějaké informace o tom, co dělat, když se to stane, ale nikde není napsáno, co dělat, jak takovým situacím předejít. (informátor, oblast oběti)

Nějaké informace mám, ale spíš o tom, co dělat, když doklady ztratím. (informátor, oblast oběti)

Na jaké instituce se oběti TČ obrátili a jak byli spokojeni s jejich postupem

Všichni dotázaní se obrátili na policii. S postupem většinou zcela spokojeni nebyli. V první řadě měli všichni pocit, že se je policisté snaží přesvědčit o tom, že vše bylo jinak, že si to vymysleli, popřípadě snižovali dopady činu. Dle slov dotazovaných by příště hodně váhali, zda se opět na policii obrátit. Výslech trval většinou hodně dlouho, v některých případech si museli vzít dotyčnou dovolenou a měli tak pocit zbytečného protahování toho, co už jednou prožili.

Policie přijela až za dlouhou dobu, cca čtvrt hodiny jsem je vůbec po telefonu přesvědčoval, že si to nevymýšlím, byl jsem zamčený a bál se jít ven. I při výslechu se mě snažili přesvědčit, že jsem si to vymyslel, takže jsem 10x vše popisoval a pak jsem jim řekl, že kdybych to věděl, tak bych je vůbec nezavolał. (informátor, oblast oběti)

Osobně jsem váhal, zda mám ta ukradená kola hlásit na Policii, měl jsem pocit, že se nenajdou, že pro policii to bude jen prkotina a nebudou mít zájem případ řešit a budou se ke mně chovat arogantně a já budu jen ztrácet čas. Manželka mě ale přesvědčila, že bychom to měli nahlásit, proto jsem se obrátil na policii. Váhal jsem, zda se mám vlastně obrátit na policii městskou nebo státní, protože doteď mi vlastně není jasné, kdo, co řeší. Obrátil jsem se na policii státní. Celkově bych řekl, že je ta má zkušenost s policií negativní. Policisté mi říkali jakoby mimochodem, kolik mají jiné práce a při sepisování protokolu jsem byl přesvědčován, že obě kola neměla hodnotu větší než 5000 Kč, na což jsem přistoupil. Na policii jsem byl stále tak trochu mimo a když jsem přišel domů, došlo mi, že kola měla přeci mnohem vyšší hodnotu a nešlo jen o přestupek. Požádal jsem proto o přezkoumání celé věci a doložil jsem to vyjádřením prodejce kol k jejich hodnotě, což bylo nakonec uznáno. Přestupek byl proto překvalifikován na trestný čin. Nevím, zda bych podobnou věc hlásil i podruhé. (informátor, oblast oběti)

Výtka směrem k postupům policie směřovala i k dalšímu informování oběti, kdy nebylo, dle jejich slov, dostatečně osvětleno, jak ve věci dále postupovat. Pracovníci policie pak

dotyčným jen v jednom případě přepadení podali informace o tom, na jaké instituce se obrátit v případě, že by pro dotyčné byla prožitá zkušenost traumatická. V tomto směru je výjimkou rovněž řešení výskytu domácího násilí, kdy byl osobě ohrožené předán kontakt na Bílý kruh bezpečí. Negativně byl v jednom případě vnímán automatický předpoklad policie, že pachateli byli Romové.

Nevěděl jsem však, že si mám ihned zablokovat karty, policie mi tuto informaci dostatečně neosvětila, myslel jsem, že toto sama policie s bankou vykomunikuje. (informátor, oblast oběti)

Ano, policie mi předala na letáku info o možnosti obrátit se na instituci, která by mi pomohla situaci dále řešit, ale upřímně jsem to nijak zvlášť nepotřeboval. (informátor, oblast oběti)

Policie se ihned ptala, zda se jednalo o cikány. (informátor, oblast oběti)

Dotazovaní krom případu domácího násilí nevyužili žádných návazných služeb.

9.3 Závěr

- Ve městě Ostrava chybí instituce, které by se zabývaly podporou a pomoci obětem mladším 15 let.
- Preventivní informace o bezpečném chování a o tom, co v případě trestného činu dělat, poskytují například internetové stránky bezpecnejsi.ostrava.cz, jsou však využívány spíše sporadicky.
- Preventivní aktivity zaměřené na potenciální oběti probíhají i v přirozeném prostředí jedince, například formou preventivních aktivit MPO či prostřednictvím terénní sociální služby.
- Z rozhovorů s informátory z řad obětí vyplývá, že pocit bezpečí se odvíjí od toho, v jaké části člověk bydlí (tu většinou považuje za relativně bezpečnou, popřípadě ví, kde v rámci části dochází k vyšší kriminalitě, nevztahuje to tedy na celou oblast). Zároveň je důležitá vizuální stránka místa. Dotázaní se většinou nijak nezajímali o to,

jak se chovat bezpečně, u některých se tento nezáměr změnil po prožitém trestném činu. Zkušeností oslovených s postupem MPO či PČR nejsou příliš pozitivní.

9.4 Doporučení

- Zajistit podporu a pomoc obětem mladším 15 let;
- Větší propagace webových stránek Bezpečnější Ostrava;
- Dbát na vizuální podobu města (dostatečně osvětlené a čisté ulice apod.);
- Více informovat veřejnost o potřebě znalostí bezpečného chování a toho, jak postupovat v případě, že se jedinec stane obětí trestného činu;
- U PČR a MP – zvýšit míru informování o možnostech obrátit se na další instituce, které pracují s oběťmi TČ.

10 Oblast č. 2 - Pachatelé

Stěžejními institucemi, které pracují na území města Ostravy s pachateli trestné činnosti, jsou především Věznice Heřmanice, Vazební věznice Ostrava, PMS a Sociální kurátoři města. Svým způsobem jedinečný je také pilotní projekt Probačnického domu zřizovaného Novou šancí ve spolupráci s PMS.

10.1 Výstupy z rozhovorů se zástupci působícími v jednotlivých oblastech a z fokusních skupin

Práce s pachateli trestné činnosti

S odsouzenými pachateli trestné činnosti je nejprve provedena komplexní diagnostika, která se provádí po nástupu do výkonu trestu odnětí svobody. Komplexní zpráva odsouzeného je pak shrnutím výsledků psychologického, pedagogického, případně lékařského posouzení a jiných dostupných materiálů.

Odsouzeným je na základě této komplexní zprávy navržen program zacházení. Program zacházení je tvořen aktivitami v oblastech jako například pracovní, vzdělávací, speciálně

výchovné, zájmové či v oblasti utváření vnějších vztahů atd. Během výkonu trestu na odsouzeného kromě odborných pracovníků vězeňské služby mohou působit rovněž odborníci z prostředí mimo věznic. Především jde o církve a náboženské společnosti a pracovníky nevládních organizací. Nutno však říci, že tyto možnosti jsou využívány zřídka.

Během výkonu trestu ale především po jeho skončení s pachateli pracují dále sociální kurátoři města a s podmíněčně propuštěnými pachateli také pracovníci Probační a mediační služby. Obsahem intervence sociálních kurátorů je zejména pomoc při zajištění bydlení, pomoc při získávání dávek pomoci v hmotné nouzi, podpora při komunikaci s úřady (úřady práce, zdravotní pojišťovny apod.).

Aktivít v oblasti prevence kriminality je tedy dle komunikačních partnerů v těchto institucích celá řada, problémem je však to, že práce s vězni nepokračuje kontinuálně i po propuštění s výjimkou služeb podmíněčně propuštěných vězňů spolupracujících s PMS. Problémem je také nedostatek odborného personálu, který by mohl s vězni intenzivně a individuálně pracovat na jejich bezproblémovém návratu do společnosti (jde například o sociální pracovníky).³⁵

Subjekty pracující s pachateli nejsou do systému prevence kriminality ve městě příliš zapojeny a i jejich povědomí o tomto systému je velmi nízké.

Vězňům jsou doporučovány organizace, na které se mají po propuštění obrátit. Sociální pracovníci provádí pohovor s odsouzenými a snaží se jim zajistit ubytování a práci, aby nevyšli „na ulici“. Minimálně v polovině případů se ovšem propuštění pachatelé na daná místa druhý den nedostaví.

Pravděpodobně nejužší forma spolupráce věznic probíhá se zástupci PMS, které oslovují samotní vězni při podávání svých žádostí o spolupráci s cílem podmíněného propuštění. Za zmínku stojí v tomto ohledu projekt Křehká šance, který je určen pro těžší zločince a recidivisty. Pachatelé trestné činnosti se v rámci tohoto programu dostanou do kontaktu s oběťmi jimi páchaných trestných činů.

Ze strany pracovníků věznic dochází k předávání zkušenosti s Výchovným ústavem v Janově.

³⁵ Na tuto problematiku upozorňuje také Kancelář veřejného ochránce práv viz ZDRAŽILOVÁ, P., *Plní výkon trestu odnětí svobody již „pouze“ funkci ochrany společnosti?* Sociální práce, 2012, roč. 12, č. 2, s. 50 – 53.

Úspěšně se dle slov zástupců věznic rozvinula také spolupráce s Probačním domem zřizovaným organizací Nová šance ve spolupráci s PMS.

Co se týče nových trendů v oblasti kriminality, mluvili komunikační partneři především o narůstající agresivitě mladistvých spojenou s užíváním návykových látek. Devadesát procent násilí a střetů mezi odsouzenými probíhá mezi mladistvými odsouzenými. Mladiství vězni totiž nemají dle dotázaných zástupců subjektů vytvořený vězeňský žebříček hodnot, nemají ani svůj osobní žebříček hodnot. Přichází z drogového prostředí, mnohdy bez základního vzdělání a bez jakékoli životní vize. Chybí jim také respekt k autoritám a dospělým. Nedá se přitom říci, že by práce s touto skupinou mladistvých pachatelů byla nějak podceňována.

Tak jak se jim tady věnujeme a tím servisem, tak to je možná až za hranou a připomíná to házení hrachu na zeď, ale to je specifická skupina. (zástupce subjektů, oblast pachatelé)

Dle komunikačních partnerů měla navíc polovina odsouzených zkušenosti s užíváním návykových látek.

Trestná činnost odsouzených je dle mnoha vyjádření velmi silně spojena se sociální situací na Ostravsku. Stále přibývá podvodů a u mladistvých pachatelů loupeže a krádeže za účelem finančního obohacení.

10.2 Poznatky plynoucí z rozhovorů s pachateli

Téměř všichni komunikační partneři z řad pachatelů, se kterými jsme mluvili, a to ať už pachatelé, kteří byli ve výkonu trestu, nebo pachatelé těsně po svém propuštění, byli recidivisté. Najít mezi pachateli osobu, která by byla trestána poprvé, bylo velmi obtížné a to i mezi mladistvými vězni. Dle vyjádření sociálních pracovníků jde ovšem o běžnou věc a řada pachatelů má za sebou velmi dlouhou kriminální minulost, která je spojena s celou řadou poškozených.

Převážně jsem furt trestaný za majetkovou trestnou činnost od 15 let, takže od 80tého roku. Já byl tak doma nejvíc rok. Za těch 30 let jsem tak poškodil 40, 50 lidí. (informátor, oblast pachatelé)

Sociální rizika spojená s propuštěním vězňů

Vysoká recidiva vězňů má samozřejmě celou řadu příčin, níže uvádíme základní přehled sociálních rizik spojených s propuštěním vězňů z výkonu trestu. Pachatelé trestných činů se potýkají po propuštění z výkonu trestu především s těmito problémy:



Nedostatečné rodinné zázemí

Komunikační partneři hovořili o rodinných poměrech velmi otevřeně. Dle výpovědí jen minimum pachatelů pochází z fungujících rodin, do kterých by se po propuštění mohli navrátit, nebo které by jim mohly nějakým způsobem pomoci. Nezřídka se stává, že odsouzeno je hned několik členů rodiny současně. Nezřídka dochází také k situacím, kdy se pachatelé trestné činnosti ze svých rodin sami vyloučí s tím, že nechtějí ostatní členy rodiny

zatěžovat svými problémy. Dochází ovšem také k situacím, kdy se někteří členové rodiny přestanou s problémovými členy stýkat.

S bráchou jsme na tom podobně a sestra se s námi nestýká, ona podniká a je trošku na vyšší úrovni. (informátor, oblast pachatelé)

Naprostá většina pachatelů ovšem disponuje, jak již bylo řečeno minimálním rodinným zázemím a mnoho z nich prošlo v dětství dětskými domovy a výchovnými ústavu a dá se říci, že umístění do těchto ústavů, nebo propuštění z nich bylo počáteční fází jejich kriminální dráhy. Důvody umístění do těchto zařízení často nemusely být nijak závažné, protože s dětmi i jejich rodinami se mohlo ještě preventivně pracovat.

Tatka hodně pil a doma to nebylo dobré, zanedbával jsem povinnou školní docházku, tak mě dali do děcáku, tam jsem byl od 8 do 15 let. (informátor, oblast pachatelé)

Šel jsem tam, protože mě vyhodili z učňáku a experimentoval jsem s drogama, ale šel jsem tam jako celkem normální kluk, ale odtamtud jsem vylezl jako kriminálník. (informátor, oblast pachatelé)

Většina komunikačních partnerů nám sdělila, že pobyt ve výchovném ústavu je do značné míry zacyklil v jejich kriminálním jednání. Toto zacyklení bylo způsobeno především vlivem kolektivu mladistvých, kteří se svou vynalézavostí často předháněli.

S klukama se domluvíte, že utečete, vykradete třeba chatu, fetujete, dokud vás zase nezavřou, a když jste zase ve výchovněáku, řekne vám někdo, že jste udělali tu a tu chybu, že když půjdete dneska, tak to uděláte líp a nechytí vás, a tak to chodí pořád dokola. (informátor, oblast pachatelé)

Pro jiné komunikační partnery bylo spouštěcím mechanismem jejich kriminální dráhy propuštění z dětského domova.

Po puštění jsem se nedoučil a začal jsem barabovat. (informátor, oblast pachatelé)

Po propuštění jsem skončil na ulici během tří dnů. Dali mi sice adresu a řekli, běž tam, tam ti pomůžou, ale já byl zavřený tři roky, tak jsem šel hned za kamarádama. (informátor, oblast pachatelé)

Komunikační partneři často zpochybňovali, smysl existence takovýchto ústavů a označovali je za určitou školu zločinu. Pokud pachatelé ve svém životě měli označit nějaké životní období, kdy trestnou činnost nepáchali, mluvili především o obdobích, kdy jim rodina nějakým způsobem mohla pomoci.

Jak mamka žila s tatškou, tak jsem tak často do basy nechodil, jak umřeli, tak to bylo mnohem horší, protože oni mi byli schopní pomoci. (informátor, oblast pachatelé)

Hledání práce a vhodného bydlení

Pro většinu komunikačních partnerů z řad pachatelů trestné činnosti je deklarovaným cílem jejich snažení sehnat si relativně normální práci a nájemní bydlení. Většina komunikačních partnerů totiž označila bydlení na ubytovnách a to zejména těch velkých jako velmi rizikové. Dochází zde totiž k velkému množství konfliktních situací, obnovení závislostí na alkoholu a drogách a velmi rychle se mezi propuštěnými vězni obnovují rizikové sociální vazby.

Nechtěl jsem se vracet na ubytovnu, to není nic dobrého pro člověka, co vyleze z vězení. Člověk se rychle dostane do problémů. (informátor, oblast pachatelé)

Rozporuplná byla vyjádření ze strany pachatelů, pokud jde o shánění práce. Jedna skupina komunikačních partnerů sdělovala, že je pro ně hledání práce bez čistého trestního rejstříku velmi problematické a narážejí na neochotu ze strany zaměstnavatelů.

A teď, když vás pustí, tak víte co, do práce vás nevezmou, když se dozví, za co jste seděl, když zjistí, že jste byl ve výkonu trestu, tak o Vás už zájem nemají. (informátor, oblast pachatelé)

Druhá skupina komunikačních partnerů nám ovšem sdělila, že sehnat práci by nemělo být ani pro recidivistu nějak obtížné, záleží ovšem na jeho motivaci a dovednostech.

Co jsem slyšel, tak práce je, ale záleží na člověku, jak se k tomu postaví, umí komunikovat a tak. Komunikace mi dělá strašný problémy, pořád na tom pracuju, abych dokázal komunikovat se zaměstnavatelem. (informátor, oblast pachatelé)

Dle vyjádření sociálních pracovníků, kteří s vězni pracují, také velmi záleží na tom, v kterém období propuštěný vězeň práci shání. Bývalí trestanci jsou totiž na trhu práce velmi ohroženou skupinou osob, která je závislá na ekonomických cyklech hospodářského poklesu a růstu.

Problematicky je ze strany pachatelů vnímáno především období prvních měsíců, než si mohou vyřídít potřebné sociální dávky a najít práci. Komunikační partneři nám často sdělovali bariéry, se kterými se setkávají při komunikaci během vyřizování sociálních dávek, na druhé straně je nutné ovšem říci, že jejich motivace ke spolupráci je často velmi krátkodobá.

Byl jsem na úřadu práce, jenže tam se stalo, že jsem třeba párkrát zaspal, tak mě vyškrtili z evidence na půl roku a to už je horší. Proto jsem skončil zase tady. To je pořád dokola, v jednom kruhu. Když vás pustí z výkonu trestu a oni vám nedají žádné peníze. Dají vám šest set, nebo pět set korun, záleží, odkud jste. (informátor, oblast pachatelé)

Práci přitom označili všichni pachatelé nejen jako důležitý zdroj finančních příjmů, ale také jako důležitý nástroj socializace.

Když robíte, tak nemáte čas na voloviny, ale když nerobíte, tak celý den se flákáte. (informátor, oblast pachatelé)

I s ohledem k tomuto faktu je proto škoda, že pro řadu odsouzených pachatelů je práce ve věznici spíše přáním. Z různých důvodů ji zde často nemohou získat.

V Heřmanicích by práce byla, ale já na to neměl dost dlouhý trest, dostal jsem jen půl roku. (informátor, oblast pachatelé)

Vysoké dluhy

Velmi závažným problémem většiny pachatelů jsou dle jejich vyjádření vysoké dluhy, které mají. Jde například o dluhy za výkon trestu, za soudní řízení, pohledávky vůči poškozeným, nezaplacené alimenty na děti atd. Vysoké dluhy jsou častým důvodem skepse vězňů vůči tomu, že by mohli začít žít svůj život jinak. Po propuštění se tak vězni často uchylují k zoufalým činům.

Na cele se mnou seděl třeba kluk, kterého když pustili, tak ze zoufalství zavolal, že je v nákupním centru bomba, aby ho zase zavřeli. Psal mi to, že to udělal ze zoufalství.
(informátor, oblast pachatelé)

Mezi pachateli je rozšířena skepse vůči různým formám oddlužení, která je spojena s pocitem, že by určitou část svého života museli žít z omezených příjmů.

Já mám dluhy tři sta tisíc, a i když si najdu práci za dvacet šest tisíc, tak mi to stejně všechno vezmou a zbyde mi třeba deset tisíc. (informátor, oblast pachatelé)

Zmiňován byl také nedostatek informací o celé problematice.

Ale já tomu moc nerozumím, tady ve vězení vám nikdo neporadí, nikdo tomu moc nerozumí. Neřešil jsem to a myslím si, že bych už to neměl nikdy z čeho splatit. (informátor, oblast pachatelé)

Dle jiných komunikačních partnerů je o dluhovém poradenství informací dostatek, neví ovšem, jak získané znalosti uvést do praxe.

V těch vězeních to bývá ty kurzy, vždyť já mám nějaké dva certifikáty ohledně té finanční gramotnosti, ale stejně nevím, jak to mám udělat, když se mám zbavit všech těch dluhů.
(informátor, oblast pachatelé)

Několik komunikačních partnerů ovšem přiznalo, že se vězni s dluhovým poradenstvím mohou podrobně během výkonu trestu seznámit, oddlužení je ovšem spojeno s tím, že by si měl daný jedinec najít legální práci, což je pro mnoho pachatelů problematické.

Ty moje dluhy jsou šílené. Finanční poradenství tady bylo. Ty informace byly super, jenom tu práci na tu smlouvu si najít. (informátor, oblast pachatelé)

Z výpovědí komunikačních partnerů, kteří přiznali, že se s dluhovým poradenstvím seznámili, šlo často znát, že základní informace o možnosti svého oddlužení získali, ale neumí se odhodlat s tímto procesem začít.

Nevhodné sociální vazby

Řada pachatelů, zejména těch, kteří prožili většinu svého života ve výkonu trestu, má z tohoto prostředí velké množství známých a přátel. Uvedený typ vazeb ovšem řada z nich označuje za velký problém. Komunikační partneři přiznávali, že když tyto lidi znovu potkají, dostanou se opět velmi rychle do „starých kolejí.“

Seděl jsem ve Slavkově, v Kuřimi, v Heřmanicích a kde jdu, vždycky někoho potkám. Třeba jdu do Kauflandu a tam kamarád. Už byl doma dva roky...(informátor, oblast pachatelé)

Problematicky jsou tyto vazby vnímány především u mladistvých pachatelů a pachatelů závislých na drogách. Ve svém mladém věku jsou na vrstevnickém kolektivu mnohem závislejší.

Po propuštění za 4 měsíce musím jít do školy, tu bych měl dodělat. Mám ale strach, že potkám stejné lidi a zase do toho spadnu. (informátor, oblast pachatelé)

Nízká motivace ke změně

Přestože o tom s námi žádný z komunikačních partnerů otevřeně nemluvil, šla z výpovědí mnoha z nich poznat velmi slabá motivace ke změně svého dosavadního života. Řada z nich sice hovořila o tom, že se chtějí změnit, najít si práci a tak dále, stále ovšem spíše vyčkávali a ke změně se velmi opatrně připravovali. Mnoho z pachatelů by uvítalo podporu a asistenci, protože sami přiznali, že se cítí v mnoha každodenních situacích velmi nejistě.

Problematická je ta motivace, když já vyjdu ven, tak mě čekají dluhy a za mnou zkáza. Na úřadech vám taky moc nepomůžou, neporadí a já moc neumím jít sám někde si něco vyřídit, zjišťovat si něco, to je pro mě těžký. Já jsem rád, když mi s tím někdo pomůže. (informátor, oblast pachatelé)

Závislost na drogách a alkoholu

Motivace ke změně je pak mnohem obtížnější pro pachatele, kteří jsou závislí na alkoholu a návykových látkách. Tito pachatelé musí být mnohem motivovanější.

Byl jsem dva roky v programu na toxice, spolupracoval jsem s psychologem, se sociálními pracovníkama. Všechny ty programy jsou o tom, jak si to člověk přebere, můžete tam sedět a úplně vás to mine. Ten program byl na rok, ale já tam byl dva roky, chtěl jsem si to zopakovat. Myslím si, že z těch dvaceti lidí co nás tam bylo, tak deset se někam posunulo. (informátor, oblast pachatelé)

Mezi pachateli jde ovšem o velmi rozšířenou problematiku a to zejména mezi pachateli mladistvými. Například ve Věznici Heřmanice v oddělení pro mladistvé mají zkušenosti s návykovými látkami všichni mladiství. A dle některých jejich vyjádření byla tato první zkušenost již ve velmi nízkém věku prostřednictvím nevhodných „part“.

Ve třinácti jsem měl s kamarády první zkušenosti s perníkem. (informátor, oblast pachatelé)

S drogami je také spojena dle mnoha komunikačních partnerů většina trestných činů. Často se nejedná o velkou škodu, ale takovýchto akcí je celá řada. Jde spíše o každodenní nutnost přežívání.

Přepadli jsme nějakého chlapa na ulici, potřebovali jsme peníze na drogy. Měl u sebe 15 euro. Předtím jsem měl podmínku, to bylo za loupež, vloupali jsme se do nějakého skladu okýnkem. (informátor, oblast pachatelé)

Využívání sociálních služeb ze strany pachatelů

Velmi obtížně se nám hodnotilo, nakolik pachatelé využívají sociálních služeb, které by jim mohly nějakým způsobem pomoci v jejich situaci. Většina komunikačních partnerů mluvila o pomoci, které se jim dostalo ve výkonu trestu, nebo v Probačním domě. Nikdo z nich však dle svých vyjádření nevyužil pomoci žádné sociální služby. Z výpovědí bylo patrné, že pro propuštěné vězně je kontakt s jakoukoli institucí po propuštění velmi problematický a pachatelé vyhledají nejčastěji pomoc ÚP.

Vězňům by mělo být pomáháno především na výstupním oddělení, kam se odsouzení dostávají zpravidla tři měsíce před svým propuštěním, na které jsou připravováni. Několik komunikačních partnerů nám ovšem sdělilo, že práce s vězni v této fázi není natolik intenzivní, jak by měla. Sociálních pracovníků není ve věznici dostatek a řeší spíše formální náležitosti. Vězni musí být tedy o to více motivováni sami.

Ve vězení se nám nějak snažili pomoci před propuštěním, ale tam se musíte snažit sám, jinak je to k ničemu. Ten vychovatel má strašně hodně lidí a prostě nestíhá. Tam musíte sám chtít, psal jsem životopisy, motivační dopisy, snažil jsem se už tam najít práci. (informátor, oblast pachatelé)

Intenzivní poradenství probíhá dle komunikačních partnerů také v Probačním domě.

Měli jsme školení, kde přišla paní z pracáku, ze sociálky a všechno nám vysvětlili. Příspěvky na bydlení, dávky, prostě všechno. Asi šestihodinový školení, pak bylo školení ohledně získávání práce, oddlužení, vše nám tady řekli. (informátor, oblast pachatelé)

Nízké využívání sociálních služeb ze strany propuštěných vězňů je dáno především nechutí podřídit se řádu.

Tam v Koblově (Probačním domě) je to prý dobré, já tam byl na pohovorech, ale od kluků jsem slyšel, že je tam dost přísný režim a oni tam třeba nesmí pít, to vás hned vyhodí. Tam musíte nahlásit, kam jedete a tak. To je něco jak tvrdší kriminál. (informátor, oblast pachatelé)

Komunikační partneři údajně nechtějí přejít z jedné instituce rovnou do další a i dle osob, které do těchto institucí dorazili, je zcela běžné, že si propuštěný vězeň alespoň na několik dní chce „užít“ někde pocit svobody. Těchto pár dní je ovšem z mnoha vyjádření velkým rizikem pro možnou recidivu.

Nejednoznačně byla hodnocena ze strany mladých pachatelů spolupráce se sociálními kurátory a PMS. Například mladí pachatelé sice řekli, že jim PMS pomohla, nedokázali ovšem říci jak konkrétně.

Moje sociální kurátorka se se mnou baví o blbostech, jak se mám a tak. Nebaví se se mnou moc. Ona tu je třeba 5 minut a jde. Nějaké plány po propuštění s ní neřeším. (informátor, oblast pachatelé)

10.3 Závěr

- Spolupráce organizací pracujících s pachateli trestné činnosti na území města Ostravy je spíše nahodilá.
- Jako nový trend v oblasti kriminality je vnímána zvýšená kriminalita mládeže spojená se zvýšenou agresivitou a užíváním návykových látek.
- Práce s pachateli trestné činnosti naráží na nedostatek odborných pracovníků, kteří by s nimi mohli individuálně pracovat během výkonu trestu a po propuštění z věznice.
- Podstatnou překážkou pro práci s pachateli trestné činnosti je jejich nízká ochota podřídit se formálně nastaveným pravidlům pomoci. Pokud nejsou vězni propuštění podmíněčně, probíhá spolupráce pouze na dobrovolné bázi práce s klientem.
- Vězni se po propuštění z věznic potýkají s celou řadou problémů: s nedostatečným rodinným zázemím, s hledáním práce a bydlení, s vysokými dluhy, s nevhodnými sociálními vazbami a se závislostí na drogách a alkoholu.

10.4 Doporučení:

- Zkvalitnění a zintenzivnění spolupráce organizací pracujících s pachateli trestné činnosti na území města Ostravy;
- Větší zapojení návazných (sociálních) služeb do práce s pachateli trestné činnosti. Sociální služby by mohly s vězni začít pracovat na neformální bázi již ve výstupním oddělení věznice. Mohla by se tak zajistit lepší kontinuita sociální práce s pachateli trestné činnosti před a po propuštění;
- Zlepšení dostupnosti pracovních příležitostí pro vězně ve výkonu trestu i pro propuštěné vězně.

11 Oblast č. 3 – Sociálně vyloučené lokality

V Ostravě se aktuálně nachází třináct sociálně vyloučených lokalit (dále SVL) a cca 40 ubytoven, počet osob žijících v SVL se odhaduje od 6 200 do 8 700. Dle kvalifikovaného odhadu terénních sociálních pracovníků tvoří přibližně 80% obyvatel SVL občané romské

národnosti. Při SLBD v roce 2011 se však k romské národnosti v ORP Ostrava přihlásilo 283 osob (v roce 2001 to bylo 675 osob)³⁶.

Jednotlivými SVL jsou následující:

- Bedřiška – v obvodu Mariánské hory a Hulváky, cca 150 osob, ubytovna pro 60 osob, relativně stabilní složení obyvatel;
- Červený kříž - v obvodu Mariánské hory a Hulváky, cca 220 osob, velká zadluženost místních obyvatel, lokalita byla v roce 2015 prodána soukromému majiteli;
- Zadní Přívoz – v obvodu Moravská Ostrava a Přívoz, cca 800 až 1000 osob;
- Cihelní, Jílová a okolí - v obvodu Moravská Ostrava a Přívoz, cca 900 lidí (z toho 600 na ubytovnách), velký počet ubytoven;
- Dělnická, Skautská – v městském obvodu Poruba, cca 1200 osob; místní obyvatelé dosahují vyššího než základního vzdělání a často jsou legálně zaměstnáni;
- Radvanice – Trnkovecká, Pátova – obvod Radvanice a Bartovice, cca 170 – 200 obyvatel;
- Lipina - obvod Radvanice a Bartovice, cca 80 osob, dochází k postupnému vylidnění a bourání prázdných domů;
- Liščina – obvod Slezská Ostrava, cca 750 osob;
- Hrušov (Pláničkova, Riegrova) – městský obvod Slezská Ostrava, cca 400 osob, až 50% obyvatel tvoří děti;
- Zárubek – obvod Slezská Ostrava, cca 140 – 160 osob, dochází k postupnému vysídlování lokality, je považována za jednu z nejchudších SVL;
- Kunčičky – obvod Slezská Ostrava, cca 800 osob;
- Sirotčí – obvod Vítkovice, cca 460 osob;
- Zengerova, Tavičská, Nerudova – obvod Vítkovice, cca 140 – 160 osob, početná komunita Olašských Romů³⁷.

Na území města působí sociální kurátor pro dospělé (k 31. 12. 2015 se jednalo o 24 zaměstnanců). Sociální kurátoři vykonávají činnosti sociální práce s osobami, které jsou ohrožené sociálním vyloučením zejména z důvodu propuštění ze školského zařízení pro

³⁶ Zdroj: Informace poskytnuté Magistrátem města Ostrava

³⁷ Zdroj: Informace poskytnuté Magistrátem města Ostrava

výkon ústavní nebo ochranné výchovy nebo z pěstounské péče po dosažení zletilosti, propuštění z výkonu zabezpečovací detence, výkonu vazby nebo výkonu trestu odnětí svobody nebo z důvodu, že se jedná o osoby bez přístřeší.

Problematikou sociálního vyloučení se zabývá koordinátor sociálního začleňování, který působí na Magistrátu města Ostravy, v některých lokalitách rovněž romský asistent (ÚMOB Vítkovice, ÚMOB Moravská Ostrava a Přívoz a ÚMOB Slezská Ostrava). V současné době se problematikou zabývá také sociální pracovník pro sociální začleňování, jež úzce spolupracuje s Agenturou pro sociální začleňování a koordinuje aktivity v této oblasti.

Městská policie zřizuje pozici Asistenta prevence kriminality (dále APK), jejich hlavním úkolem je komunikace s obyvateli SVL v rámci dodržování veřejného pořádku, eliminace negativních jevů a zvyšování bezpečnosti v SVL (informování občanů bezpečném chování a možnostech ochrany před trestnou činností).

Kromě toho působí v SVL řada sociálních služeb.

V minulosti byly velkým problémem spojeným se SVL demonstrace a shromáždění s extremistickým podtextem (které eskalovaly v tzv. protiromské demonstrace). Riziková jsou však všechna období před volbami. V tomto směru je alarmující již zmíněné nízké zastoupení preventivních programů zaměřených na téma xenofobie, rasismu a stereotypů.

11.1 Výstupy z rozhovorů se zástupci působícími v jednotlivých oblastech a z fokusních skupin

Nejpalčivějšími problémy, které v SVL sociální pracovníci řeší, jsou:

- Zadluženost;
- drogová závislost;
- zvýšená kriminalita;
- nezaměstnanost;
- nevhodné bydlení;
- předčasné ukončení vzdělání;
- zdravotní péče.

Pracovníci institucí působících v SVL se většinou shodují na tom, že problematika sociálního vyloučení nebude nikdy zcela řešitelná, pokud se nezmění přístup majority vůči Romům. Dle vyjádření některých lze vidět pomalu upadající motivace mladých lidí, kteří se opakovaně setkávají s odmítnutím většinové společnosti či s tzv. nálepkováním. Byly rovněž zmíněny příklady rodin a dětí, které se vrátily z Anglie, kde byly přijímány a respektovány, měly možnost si najít práci, po návratu do Čech však byly velmi nemile překvapeny tím, s jakým přístupem se ze strany majority setkávaly – nemožnost najít práci a uplatnění, předsudky.

Zadluženost

Zadluženost je v SVL jedním z hlavních problémů jejich obyvatel. Ta je do značné míry spojená s nízkou finanční gramotností, ale v případě smluv rovněž s gramotností čtenářskou, kdy některým obyvatelům není vlastně zcela jasné, k čemu se smluvně zavázali. Problematická je ale i dle oslovených zástupců subjektů a účastníků fokusní skupiny Pracovní skupina Romské etnikum nízká schopnost plánování a v podstatě nulové finanční rezervy, kdy každý větší výdaj znamená zadlužení se.

V SVL je značný výskyt lichvy, která je však těžko prokazatelná, protože jen mizivé procento lidí je ochotno o lichvě mluvit nahlas či svědčit. V zákoně je zároveň popsána tak, že je těžké tyto skutečnosti prokázat důkazně, aby bylo možné někoho z trestného činu lichvy obvinít a usvědčit. Lichváři navíc nezdávka bývají Romové či členové vlastní širší rodiny, kteří ty, kterým půjčují, dobře znají. Někdy jsou peníze půjčovány samotnými majiteli bytů či různými podomními prodejci se základními potravinami, k jejichž ceně si přidávají více jak stoprocentní přírůstek.

Problémovým tématem je i výplata (a výše) sociálních dávek. Především na přelomu roku 2011 a 2012 se díky přenosu vyplácení na Úřady práce výplata sociálních dávek opozdila až o tři měsíce. Tyto a jiné obdobné výkyvy v termínech vyplácení mohou vést k navýšení výskytu drobné kriminality (krádež potravin) a rovněž zadlužení (zejména prostřednictvím lichvy).

Část dluhů vzniká samozřejmě jako důsledek nejrůznějších půjček, další část je pak tvořena neplacením služeb spojených s bydlením a také jízdenek v MHD. Zde je však důležitý postřeh jedné z pracovnic sociální služby, která uvedla, že ne ve všech lokalitách jsou například

dostupné automaty na jízdenky nebo obchody, ve kterých by se jízdenky daly zakoupit. Zároveň nám byla sdělena informace, že revizoři se v prostředcích MHD jezdících do SVL vyskytují daleko častěji než v jiných linkách.

Závislosti

Dalším velkým problémem v SVL jsou závislosti: gambling, alkoholismus, narkomanie. První dvě se týkají všech věkových skupin, třetí především dětí a mládeže. Dle slov některých sociálních pracovníků se zvyšuje výskyt především mladých matek, které jsou závislé (vysvětlováno tím, že na roli matky nestačí, chtějí si užít života, ale také rozpadem dříve běžnějších velkorodin, kde byli jednotliví členové pod větší sociální kontrolou apod.).

Se závislostmi se pak pojí celá řada dalších negativních jevů jako je zvýšená kriminalita, prostituce, zadluženost, ztráta bydlení a v případě rodičů odebrání dětí.

Nezaměstnanost (a vzdělání)

Nezaměstnanost je do určité míry způsobená nízkým vzděláním obyvatel SVL, dále určitou mírou diskriminace na trhu práce a pak rovněž nízkou minimální mzdou. Dle účastníků fokusní skupiny „Pracovní skupina Romské etnikum“ a zástupců působících v oblastech „oběti“ a „SVL“ je v tomto směru rovněž problematické předčasně ukončené vzdělávání mladistvých, které má za následek horší uplatnění na pracovním trhu a je tedy důležitým faktorem nezaměstnanosti (více k problematice např. Trhlíková 2013).

Vzdělání se často považuje za klíč k vyřešení sociální exkluze. Faktem je, že všeobecně vzdělaný člověk je méně náchylný k manipulaci a k tomu, aby se stal obětí podvodného jednání (například už jen tím, že dokáže dobře porozumět smlouvě). Velkým tématem je stále ještě existence částečně či zcela segregovaných škol, které jsou spádovými pro SVL a jejichž žáci jsou tak z větší části tvořeny dětmi, jejichž rodiče jsou sami málo vzdělaní a své děti často málo motivují ke vzdělávání, ve třídách tak často chybí přirození tahouni.

V tomto směru hraje velkou roli doučování, které zajišťuje například Bílý nosorožec či organizace S.T.O.P. a v rámci svých možností i jiné sociální služby. Problém, který však

v tomto směru bývá často zmiňován je nedostatek dobrovolníků ochotných docházet za dětmi domů, do SVL.

V souvislosti se SVL se vždy mluví o vysoké nezaměstnanosti, v praxi však platí, že je zde spíše poměrně značný počet lidí, kteří pracují na černo, většinou sezonně. V tomto případě jsou obyvatelé SVL informováni o možných dopadech takového zaměstnání, problém je však v nízké dostupnosti jiného typu zaměstnání, popřípadě diskriminace na trhu práce.

Překážkou k (legálnímu) zaměstnávání je rovněž dávkový systém a především nízká minimální mzda. V některých případech (dle počtu osob v rodině, stáří dětí, vzdálenosti zaměstnání) se v podstatě rodině ekonomicky nevyplatí, aby její členové či jeden člen byl legálně zaměstnán, protože v celkovém součtu dojde k poklesu finančního zajištění rodiny.

Velkým problémem pro zaměstnanost je pak rovněž zadluženost a případné exekuce, včetně nedostatečné informovanosti obyvatel SVL o možnostech oddlužení.

Někteří oslovení zástupci organizací se setkávají s novým jevem spojeným s novelou zákona, díky které se již nevykupují kovy za hotovost. Stává se, že se na sběru kovů podílí více lidí, peníze si však na účet nechá vyplatit jen jeden z nich, o získané peníze se rozdělí. Někdy se však stane, že tomu, na jehož účet peníze přišly, je stopnuta výplata dávek hmotné nouze, protože oficiálně měl v konkrétním měsíci příjem, díky němuž na ně nemá nárok.

Nevhodné bydlení

Od roku 2013 došlo v Ostravě k prudkému nárůstu ubytoven, čímž vznikl prostor pro migraci z jiných měst. S ubytovnami se však pojí i celá řada delších negativních jevů. Jak už bylo dříve zmíněno, jedná se například o zvýšený výskyt některých typů kriminálního jednání. Ubytovny jako takové jsou však rovněž značně nevhodným místem pro vyrůstání dětí (ale i žití celých rodin). Pro děti, které zde vyrůstají, se někdy jedná o normu.

Ptala jsem se holčičky, kde by chtěla bydlet a ona řekla jméno azylového domu, který byl dle ní ten nejlepší. (zástupce subjektů, oblast pachatelé)

Nedostatek soukromí a volnočasového vyžití pak neumožňuje zdraví a všestranný vývoj dítěte. Značná část obyvatel ubytoven však nemá možnost dosáhnout na jiný typ bydlení, ať už z důvodu diskriminace na trhu s bydlením, z důvodu zadlužení anebo neschopnosti zaplatit zálohy.

Dle vyjádření některých zástupců institucí je problematické ubytovávat rodiny mimo SVL i z důvodu značného zastoupení stereotypů mezi majoritním obyvatelstvem. Už přistěhování jedné nové rodiny, sic bezproblémové, může mezi majoritními obyvateli vzbudit pocit paniky a ohrožení. Stereotypy a především předsudky na straně některých obyvatel – sousedů z majority mohou vést až ke snaze za jakoukoliv cenu znepríjemnit život romské rodině na tolik, že se sama odstěhuje.

Vyšší výskyt kriminality

Jak již bylo v textu uvedeno, bývají sociálně vyloučené lokality často spojovány s vyšší mírou kriminality. Ačkoliv samozřejmě i zde dochází ke kriminálnímu jednání, z map kriminality vyplývá, že jednotlivé SVL se v tomto ohledu od sebe liší, většina jich však vyšší míru kriminality nevykazuje. Z map kriminality se dá usoudit, že zvýšená míra kriminality v rámci SVL se vyskytuje v okolí některých ubytoven. O tom, že ubytovny nejsou vhodným místem k životu a že mohou podporovat rozvoj sociopatologických jevů, už bylo množství textů³⁸. Z realizovaných rozhovorů dále vyplývá, že v okolí ubytoven se často vyskytují varny drog či dochází k prodeji (a rovněž k užívání) návykových látek, nezřídka se zde vyskytuje prostituce. Trestnou činnost pak podporuje rovněž existence zastaváren, kde lze mnohdy zastavit (a v podstatě prodat) kradené věci.

Samostatnou kapitolou je, jak již bylo řečeno výše, výskyt lichvy v SVL, kdy lichváři bývají nezřídka sami obyvatelé SVL či Romové. Problematickým se jeví především řešení lichvy,

³⁸ Ostravským ubytovnám se například věnuje zpráva sdružení *Vzájemné soužití Zpráva o ubytovnách na Ostravsku aneb Jsou ubytovny opravdu vhodným řešením pro bydlení rodin s dětmi a lidí bez domova?* z března 2013.

obzvláště kvůli nedostatku svědků či poškozených, kteří jsou ochotni o lichvářích mluvit či proti nim svědčit. Z tohoto důvodu je i poměrně složité mapovat výskyt lichvy, většinou se jedná jen o nepodložené informace ze strany klientů sociálních služeb, kterým sice lichva ztrpčuje život, bojí se však situaci nějak řešit. Obtížně řešitelná je situace i z toho důvodu, že lichvář bývá často jedinou „institucí“ ochotnou obyvatelům SVL poskytnout půjčku v případě nečekaných finančních výdajů.

Obyvatelé SVL mohou být jak pachateli, tak oběťmi trestné činnosti. Jsou terčem diskriminace, násilí z nenávisti či podvodného jednání (pojištění, přechod k jinému dodavatele energie apod.). Některé aspekty se dají řešit zvyšováním dovedností a znalostí v dané oblasti, jiné je však potřeba řešit komplexně s ohledem na celkovou životní situaci lidí v SVL a ubytovnách.

Opomíjenou oblastí, s kterou se příliš npracuje, je pak výskyt xenofobie a rasismu uvnitř romské komunity směrem k majoritě. Ta dle oslovených zástupců subjektů pramení z nízké vzájemné znalosti (pro některé Romy jsou zástupci majority známí jen jako úředníci, sociální pracovníci, učitelé, pracovníci MPO či PČR) a zároveň z řady stereotypů, které především mezi mladými Romy kolují.

Chybějící lékařská služba

Jak už bylo výše zmíněno, citelně v SVL chybí dostupná lékařská péče, především pediatři. Dle zkušeností oslovených pracovníků někteří lékaři raději tvrdí, že mají naplněnu kapacitu, jen aby nemuseli vzít občana romské národnosti. Na druhou stranu lékaře odrazuje i dřívější zkušenost, kdy se k němu tito pacienti jen zaevidovali, ale pak již za ním nadále nedocházeli. Problém je v tomto směru například očkování – rodiče jsou s dětmi na očkování pozváni, dorazí jen někteří, někteří se již přestěhovali a je těžké je vůbec dohledat. Výsledkem je nevyužití celé očkovací vakcíny – má velmi krátkou trvanlivost po otevření a lékaři při nízké proočkovanosti dětí (případně při nízkém počtu preventivních prohlídek) dostávají od zdravotních pojišťoven pokuty.

11.2 Poznatky plynoucí z rozhovorů s obyvateli SVL

Rozhovory s oběťmi byly realizovány přímo v SVL (Cihelní, Zadní Přívoz, Kunčičky). Oslovení obyvatelé nechtěli rozhovory nahrávat, citace jsou tedy odvozeny z poznámek výzkumnice.

Hodnocení okolí bydliště a jeho umístění není příliš negativní, i když dle všeho většinou plyne z přesvědčení, že je to lepší než jinde. Kvalita bydlení je taktéž vnímána různě, někomu přijde přiměřená, jiný ji vnímá jako zcela nedostatečnou, zmiňován je v tomto směru především nezáměr majitelů o stav bytů. Obyvatelům chybí dostupnost supermarketů či volnočasového vyžití.

Co se týče kriminality, je jako velmi palčivý problém vnímána především problematika drogových závislostí u mládeže. Ta je považována za důsledek nudy a špatné výchovy. Dále bývá akcentována problematika prostituce. U mládeže je pak zmiňován také vandalismus.

Jako hlavní důvod kriminality je uváděn nízký či nedostatečný příjem, ale také nuda mládeže a celkově nedostatek prostředků k trávení volného času dětí, ale i dospělých.

V mém okolí je problém s narkotiky, jsou zde varny. Důvodem je ale i nedostatek vyžití v lokalitě pro děti, jen hospody. Drogy jsou i únikem, protože tam nic není – je to šed' a nehezkoř. (informátor, oblast SVL)

Zmiňována je též diskriminace na trhu s byty, kdy není možné získat lepší bydlení. Rovněž je, ale až po přímém dotazu, zmíněná lichva jako jeden z problémů SVL.

Všichni dotázaní někdy spolupracovali anebo aktuálně stále spolupracují s nějakou institucí, většinou tedy sociální službou, popřípadě jsou pod dohledem OSPOD. Pro sociální služby by mělo být poměrně důležitým zjištěním, že oslovení si nepamatují názvy služeb, znají jen jméno pracovníka či pracovnice, s kterou spolupracují a ví, kde se organizace nachází. Část dotázaných za svůj život spolupracovala s více než jednou sociální službou, popřípadě v rámci jedné rodiny je využíváno více sociálních služeb. Což je sice do jisté míry logické s ohledem na to, že většina služeb má jasně specifikovanou cílovou skupinu (výjimkou je v tomto případě například služba sociální asistence pro rodiny s dětmi, která může spolupracovat

s rodinou jako s celkem). Na druhou stranu je však otázkou, zda takovéto rozdělení může pokrýt problém rodiny jako celku a vskutku komplexně ho řešit.

Trestná činnost a obyvatelé SVL

Část dotázaných někdy byla souzena, popřípadě dostala pokutu v rámci přestupkového řízení. Jednalo se především o neplacení dluhů či alimentů a jednou o ublížení na zdraví.

Jak již bylo zmíněno výše, nápad trestné činnosti je v SVL dle jejich obyvatel, ale i pracovníků institucí poměrně vysoký, zejména co se drobné kriminality týče. U mladých lidí se pak především v posledních letech častěji objevuje prodej drog, který bývá vnímán jako jednoduchý a rychlý zdroj příjmů.

Obyvatelé SVL jsou však často rovněž oběťmi trestné činnosti, dle dotazovaných se s takovýmto jednáním setkal téměř každý. Zejména se jedná o okradení, podvody (falešné smlouvy, nedostatečné osvětlení podmínek smlouvy), ale také diskriminaci.

Nikdo z dotázaných se neúčastnil nějaké aktivity (besedy, semináře) na téma prevence. Dle svých slov něco málo vědí, většina by volala policii, popřípadě bylo zmiňováno „řešení problému za pomoci rodinných příslušníků.“ Informace, o tom co dělat, pak dle svých slov mají především z televize.

V některých lokalitách byl jako palčivý problém vnímán nedostatek jakýchkoliv sociálních služeb v okolí, poblíž byla jen stanice Městské policie.

11.3 Závěr

- Nejčastějšími problémy řešenými v SVL jsou: zadluženost, drogová závislost, zvýšená kriminalita, nezaměstnanost, nevhodné bydlení, předčasné ukončení vzdělání, zdravotní péče.
- Pracovníci institucí působících v SVL se většinou shodují na tom, že problematika sociálního vyloučení nebude nikdy zcela řešitelná, pokud se nezmění přístup majority vůči Romům.

- Preventivní aktivity probíhají především prostřednictvím sociálních služeb.

11.4 Doporučení

- Pracovat se stereotypním nahlížením vůči Romům, rozvoj preventivních aktivit zaměřených na minimalizaci xenofobie a rasismu;
- Realizace preventivních aktivit zaměřených na podporu finanční a čtenářské gramotnosti obyvatel SVL;
- Zaměřit se na minimalizaci výskytu lichvy;
- Rozvoj dobrovolnických aktivit zaměřených na děti a mládež v SVL;
- Podporování sociálního bydlení;
- Zaměřit se na prevenci rizikového chování dětí a mládeže a na dostatečnou nabídku možností kvalitního trávení volného času s ohledem na potřeby a zájmy cílové skupiny;
- Zvyšovat motivaci ke vzdělávání obyvatel SVL;
- Zaměřit se na minimalizaci diskriminace na trhu práce a trhu s nemovitostmi;
- Zvýšit nabídku doučování v přirozeném prostředí dítěte formou dobrovolnické služby.

11 Oblast č. 4 – Primární prevence u dětí a mládeže

Prevence u dětí a mládeže je velmi důležitou kapitolou vzhledem k tomu, že období dětství a dospívání je základním obdobím pro vytvoření si žebříčku hodnot a nalezení odpovídající životní cesty, která nebude přímo v rozporu se společenskými a etickými hodnotami.

Při řešení kriminálního či rizikového jednání u dětí a mládeže je vždy potřeba ptát se po důvodu, nejen trestat důsledky. Je otázkou, co svým chováním dítě či mladiství sleduje, zda existuje důvod tohoto chování (např. nenaplněnost nějakých základních potřeb, například pocitu bezpečí v rodině). Dítě je do značné míry ovlivněno rodinným prostředím, ve kterém vyrůstá, tím, co je jeho nejbližším okolím považováno za normální, správné, hodnotné. Na jednu stranu tak dítě či dospívající může napodobovat vzorce chování získané v rodině, na straně druhé může být jeho chování snahou upozornit na to, že je něco špatně či možností jak si sanovat potřeby (Scheinost a kol. 2010).

Na děti mladší 15 let, které se dopustily činu jinak trestného či přestupku, na mladistvé do 18 let, u nichž bylo zahájeno trestní stíhání, nebo kteří se dopustili přestupku, na děti a mládež s výchovnými problémy, či problémy ve škole či v rodině a na rodiče těchto dětí se zaměřuje OSPOD.

11.1 Výstupy z rozhovorů se zástupci působícími v jednotlivých oblastech a z fokusních skupin

Mnoho z oslovených zástupců subjektů a účastníků fokusních skupin apeluje na potřebu pracovat s celou rodinou, ať už se jedná o dítě závislé anebo o dítě, které se podílelo na šikaně, kradlo apod. Práce s rodinou a s rodiči je však komunikačními partnery považována za velmi obtížnou. Velká část rodičů nemá dle nich zájem, nebo má představu, že veškerá zodpovědnost je na škole. Rodiče ze SVL se někdy málo zapojují i do aktivit, které jsou zdarma pro ně a pro děti, účastníci fokusní skupiny PS Romské etnikum upomínají, že je většinou potřeba je nějakým způsobem hmotně odměňovat, což však ve finále není tolik efektivní.

Na semináře či besedy přijdou většinou jen ti rodiče, kteří si uvědomují důležitost takovýchto aktivit. Velká část rodičů však nemá čas či zájem se účastnit. Dle metodičky prevence PPP se sice některé školy pokoušejí jejich nezájem malinko obejít tím, že besedu zařadí jako součást třídních schůzek, dle jejího vyjádření je zde však účinek velmi malý, protože řada rodičů to dle všeho vnímá jako zbytečnou ztrátu času. Poměrně pozitivní je zkušenost z práce s rodiči, jejichž děti se povinně účastní aktivit sekundární prevence. Část rodičů se sama doptává na věci, které je trápí. Zapojení rodičů či zákonných zástupců je přitom dle vyjádření většiny dotázaných zcela nezbytné, protože rodinné prostředí má na dítě poměrně zásadní vliv. O tom, že je práce s rodiči poměrně složitá, svědčí i skutečnost, že o programy ze strany města, které by takovéto aktivity finančně zastřešily, je velmi malý či dokonce nulový zájem.

(...) zjednodušují třeba to, že nechodí do školy, že mu napíšu omluvenku, to je strašně časté, že děcko najde – „tak mu napíšu omluvenku“ a jsme rádi, že jenom kouří, jsme rádi, že jenom

pije, že nebere drogy, zjednodušují to, bagatelizují. (zástupce subjektů, oblast primární prevence u dětí a mládeže)

Základem primární prevence je realizace specifických preventivních aktivit zaměřených na předcházení či minimalizaci rizikových projevů chování a ke zvýšení informovanosti dětí a mládeže o dopadech rizikového či kriminálního jednání. Většina oslovených institucí se zaměřuje na prevenci všeobecnou směřující k běžné populaci dětí a mládeže s ohledem na věk. Jen minimum aktivit pak spočívá v selektivní prevenci, která se zaměřuje již na konkrétní skupinu osob, u kterých je zvýšený předpoklad výskytu různých forem rizikového chování. Zde hraje na školách velmi důležitou roli školní metodik prevence, který by měl koordinovat aktivity směřované k prevenci a vybírat vhodné dostupné projekty. S tím mu však musí pomáhat další vyučující, kteří jsou s konkrétním třídním kolektivem v častém styku a tak jej znají, měli by mít ponětí o tom, co se ve třídě odehrává. Problém je za prvé v tom, že na to učitelé ne vždy mají čas a nejsou tak schopni podat relevantní informace. Za druhé je složitá i situace ohledně samotných školních metodiků prevence, kteří ne vždy vykonávají svou funkci zcela dobrovolně (jsou určeni ředitelem), nemají na to dostatek časových kapacit a ne vždy jsou za svou práci odpovídajícím způsobem finančně ohodnoceni.

Část oslovených subjektů realizuje jednorázové besedy či přednášky, které na sebe dále nenavazují, s třídou se již dále nepracuje (pokud to tedy nedělá pedagogický pracovník). Jednorázové semináře však dle slov některých zástupců oslovených subjektů nejsou příliš efektivní, vždy by se mělo jednat o více vstupů. Ideálně by měla každému vstupu předcházet diagnostika třídy, která určí, co je ve třídě hlavním problémem. Například jednorázová beseda na téma šikany je některými zástupci považována za zcela neefektivní.

Většina oslovených subjektů má nějakým způsobem nastavené mechanismy, jak reagovat na případné otevření citlivých témat během realizace preventivních aktivit, které není možné během jedné či dvou hodin vyřešit, zasluhují si delší práci či dokonce individuální intervence. Některé subjekty jsou však přesvědčeny, že děti a mládež během krátké besedy nejsou ochotny mluvit o svých vlastních problémech (například představa, že šikana nemůže být během jedné besedy ve třídě rozpoznána). Což je však v mírném rozporu s názory jiných

subjektů, které se prevenci na školách věnují, a které mají nastavený mechanismus na takovéto situace a v praxi se s nimi rovněž setkávají.

Lektoři se vždycky snaží, protože máme i metodiky na každou činnost a s takovými případy se počítá. Tak se snaží to nějak zalepit prozatím s tím, že se to hned spojí s učitelkou nebo metodičkou prevence, k čemu došlo. Protože my píšeme zprávu a vždycky je do dvou týdnů ve škole, takže učitel má černé na bílém, co se stalo a dolů lektor píše, doporučujeme rychlý kontakt na paní Cyklovou, neb doporučujeme naši besedu primární prevence. Takže ono jim nabízeno, aby se neodcházelo od ničeho otevřeného, tak to pořešíme zalepíme pro danou chvíli, ale potom řešíme s učitelem, co dál, doporučení udělat nějaký otevřený kruh, nebo třídnická hodina, nebo že přijdeme znova, nebo že můžeme udělat besedu rodičům. Takže nabídka je. Otázka je, do jaké míry to školy využívají. (zástupce subjektů, oblast primární prevence u dětí a mládeže)

Důležité je rovněž pravidelně pracovat s pedagogickými pracovníky a vzdělávat je v aktualitách primární prevence, včetně schopnosti rozeznat negativní jevy ve třídě a umět s nimi dobře pracovat. Špatný přístup může vést například ke zbytečnému traumatizování obětí šikany.

Krádeže, loupeže, záškoláctví, vandalismus a asi nějaký vliv omamných látek, to je tak nejvíc. Šikana bývá taky dost. (zástupce subjektů, oblast primární prevence u dětí a mládeže)

Myslím si, že programů primárek je hodně a hodně dobrých. Lidi, kteří to dělají, tak se fakt snaží a že už není mezi NNO takový rozdíl v kvalitě – všechny tu kvalitu posouvají dopředu. Což je velký pokrok, protože před pár let byly dvě neziskovky, co to dělali a bouchali besedy na počty a teď vím z těch různých schůzek, že se všichni snaží podchytit radši míň škol, ale kvalitněji, že už nejdou na to, aby udělali 800 besed, ale dají 600 besed a kvalitnější, tak to je posun. A že dochází víc ke vzdělávání lektorů, že je větší počet nabídek, co se toho týče. (zástupce subjektů, oblast primární prevence u dětí a mládeže)

V některých SVL se vyskytují nízkoprahová zařízení pro děti a mládež (NZDM), která mají za cíl poskytovat především sociální služby pro děti a mládež a rovněž vedení ke smysluplnému trávení volného času, aktivity zde nabízené jsou většinou bezplatné a pro tyto děti tudíž finančně dostupné. Nízkoprahová zařízení bývají považována za velmi užitečná, dle některých oslovených zástupců institucí je na dětech často dobře patrné, že NZDM navštěvují. Na druhou stranu zde však zaznívá i kritika, která upozorňuje na možná negativa plynoucí z vnímání NZDM jako jediné možnosti, kde mají a mohou děti ze SVL trávit svůj volný čas. Tím, že je pro tyto děti a mládež celá řada kroužků, do nichž chodí jejich spolužáci, finančně nedostupná, dochází opět k segregaci ve volném čase, kdy děti ze SVL netráví volná odpoledne dohromady s dětmi mimo SVL. Zároveň zde chybí obdobné sociální služby mimo SVL.

Nemívají ale peníze na to chodit do kroužků se spolužáky, můžou jít do NZDM, ale tam zas s nimi nepůjdou spolužáci. (zástupce subjektů, oblast primární prevence u dětí a mládeže)

No, mám jako zkušenost v rámci primárek a sekundárek, že nejohroženější skupinou jsou děti ze sídlišť. Jako pachatelé. Jsou tam větší party a rizikové chování je více zakořeněné. A paradoxně se většinou nejedná o romské děti. A jako oběti. Oběti, jako vždycky, když jdu do té třídy, tak oběť je to dítě, které je jak z jiného světa. Které je jiné, odlišné – pomalejší, rychlejší. (zástupce subjektů, oblast primární prevence u dětí a mládeže)

MPO se zaměřuje na prevenci, ať už formou přednášek přímo ve školách anebo na dětském dopravním hřišti na ul. Orebitské v Ostravě - Přívozu, které MPO spravuje. Na tomto dopravním hřišti je možné získat rovněž průkaz cyklisty a osvojit si základní informace o bezpečnosti v silničním provozu. Je zde realizován rovněž příměstský tábor, kde děti nejen tráví volný čas o prázdninách, ale rovněž plní různé úkoly zaměřené především na bezpečné jednání.

Dětská hřiště jako taková jsou dobrou formou jak dětem nabídnout kvalitní možnost trávení volného času. V posledních letech přibývá hřišť, která jsou součástí základních a mateřských škol spravovaných městským obvodem. Tato hřiště bývají většinou otevřená celoročně

včetně prázdnin, mají však pevně stanovenou otevírací dobu (v nočních hodinách jsou zavřena), provozní řád (například se zde nesmí pít alkohol ani vstupovat pod vlivem omamných látek, ničit zařízení) a správce, který je zde po celou dobu přítomen. Správce je zaměstnancem konkrétní školy, která rovněž určuje rozsah jeho kompetencí. Na některých hřištích je možno si od něj zdarma zapůjčit sportovní pomůcky, ideálně by měl být schopen osvětlit pravidla nabízených aktivit. Dle slov pracovníků městského obvodu by měl znát například i základní pravidla bezpečného chování na hřišti či první pomoc. Pracovníci městských obvodů dle svých slov příliš nemapují, zda na hřištích dochází k nějakým negativním jevům (kromě stížností na hluk ze strany některých občanů), toto je dle jejich slov zcela v kompetenci škol, případně městské policie.

Jednotlivé obvody rovněž realizují různé aktivity pro děti a mládež, především sportovního a kulturního charakteru, které jsou cílené na děti a mládež, ale i širokou veřejnost.

Velkým problémem u dětí a mládeže je rovněž experimentování a závislost na návykových látkách. Dle pracovníků organizací zaměřených na tuto problematiku je krom jiného na vině taky nuda a málo míst k vyžití – ne všude je dostatek hřišť, ačkoliv tato informace nebyla nijak konkretizována. Rovněž zde chybí služby, které by se zaměřovaly na terénní práci s dětmi mladšími 10 let, které již experimentují s návykovými látkami. Dle slov zástupců oslovených institucí je však potřeba vytvářet takové programy, které děti nebudou jen strašit, protože ty se ukazují jako neefektivní (drogy tady jsou, včetně alkoholu a lidé je užívají, mluvit jen o negaci v dětech vzbuzuje nedůvěru v pravdivost takovýchto informací).

U sociálních služeb, které pracují s dětmi a mládeží, dle některých komunikačních partnerů chybí větší zastoupení dobrovolnických programů, s dětmi a mládeží by ideálně měli pracovat rovněž jejich vrstevníci (např. program Pět P, dobrovolníci v zařízeních poskytujících sociální služby apod.). V tomto směru bývá upozorňováno na skutečnost, že to, co může dospělým připadat jako marginální, zábavné, poučné, nemusí takto připadat dětem a mládeži, jejich spektrum zájmů a potřeb se může značně lišit. Někteří oslovení zástupci institucí se domnívají, že je potřeba více se ptát samotných dětí, co potřebují.

My máme pocit, že víme o dětech všechno, ale mělo by to být naopak – ty děti by nám měli říct, co potřebují, co jim chybí, v čem selhávají? Jsou zvyklí, že to my jim všechno dáváme, ale neumí si pojmenovat, co oni sami potřebují, nevedou odpovědět na to, co potřebují, aby jim bylo dobře, co jim chybí...nepracuje se s tím. (zástupce subjektů, oblast primární prevence u dětí a mládeže)

Jako určitý nový trend bývá vnímána rostoucí agresivita u dětí a mládeže. Často se navíc jedná o agresivitu bez zjevného významu.

Všemi zástupci subjektů i členy pracovních skupin (Tým pro mládež, PP KP prevence kriminality, Tým pro oběti trestných činů) v Ostravě chybí organizace, které by se zaměřovaly také na oběti trestných činů mladší 15 let. Základní poradenství je těmto osobám poskytnuto, chybí však organizace, které by s nimi mohly dlouhodobě spolupracovat. Rovněž chybí dětská psychiatrie a psychologové.

Za nový trend se dá rovněž považovat trávení volného času v obchodních centrech, kde jejich shlukování a chování může v některých návštěvnících navozovat pocit ne-bezpečí.

11.2 Poznatky plynoucí z rozhovorů s dětmi a mládeží

Míru kriminality vnímají dotázaní z řad dětí a mládeže obdobně jako dospělí z řad obětí. Většina si myslí, že se míra kriminality liší v závislosti na konkrétních oblastech či ulicích.

Co se týče informovanosti, jde u této skupiny poznat, že je pravidelně seznamována s problematikou bezpečného chování, otázkou však zůstává, nakolik jsou způsoby předávání daných informací efektivní a zda je dobře osvětlen jejich přínos.

V prve řadě se necítím, že bych je potřeboval. Kdybych měl pocit, že je potřebuji, tak bych hledal na internetu. Jestli jsou dostupné.. nevím, zkusím. V tramvajích vidím občas takové ty letáky - dejte si pozor na své věci apod. Asi jo, asi jsou dostupné. V tomto případě však nevím, jestli to je dobré, takové strašení. (informátor, oblast primární prevence dětí a mládeže)

Nechávám tři roky kolo před poštou, u obchodu, před školou, kdekoliv ... volně bez zámku a stále na něm jezdím. Nikdo mě za tu dobu, co bydlím v Ostravě, neokradl a ani neohrožoval. Myslím, že to je dobré. (informátor, oblast primární prevence dětí a mládeže)

Někteří z dotázaných sice připustili, že se s preventivními aktivitami setkávají poměrně pravidelně, jsou však očividně málo praktické, protože netuší, co by dělali, kdyby se stali oběťmi či svědky trestného činu. Stejně jako u skupiny obětí uvažovali nad tím, že by zavolali policii (ne vždy však z hlavy věděli číslo). Kromě školy pak byly hlavním zdrojem informací o bezpečném chování rodiče.

Dotázaní byli přesvědčeni, že mají dostatek informací o všem, o čem informace potřebují. Jednou však bylo zmíněno, že by se mohli více na škole učit o hodnotách, o tom, jak se k sobě chovat. Z praktických věcí pak bylo zmíněno, že je málo policistů na přechodech a že zelená na přechodech pro chodce svítí příliš krátce na to, aby bylo možné stihnout přejít.

Někteří z dotázaných byli dle slov rovněž pachateli. Většinou se jednalo o vandalismus (lepení nálepek) či rizikové chování (přecházení na červenou, kouření, pití alkoholu, experimentování s marihuanou). Tuto činnost dotyční realizovali dle svých slov proto, že to dělají všichni, taky to chtěli zkusit či považují nálepkování či graffiti za umění a projev osobního názoru. Jednou se pak jednalo o drobné krádeže v obchodě, které sloužili ke zvýšení společenského statusu.

11.3 Závěr

- Rodiče se málo zapojují do preventivních aktivit, je těžké je oslovit.
- Školní metodici prevence mívají na tuto svou činnost často jen málo vyčleněných hodin, za svou práci většinou nejsou odpovídajícím způsobem finančně ohodnoceni.
- Ne vždy na sebe jednotlivé přednášky či besedy navazují.
- Ne všechny subjekty mají nastaveno, jakým způsobem se třídou pracovat v případě otevření citlivého tématu během realizace preventivních aktivit.
- V SVL se již většinou nacházejí sociální služby pro děti a mládež, většinou se jedná o Nízkoprahová zařízení pro děti a mládež. Ačkoliv je jejich přínos nepopiratelný,

neměla by být vnímána jako jediná možnost, kde mohou děti ze SVL trávit volný čas, protože tak může docházet k segregaci.

- Naopak chybí obdobné služby jako NZDM mimo SVL.
- Roste počet celoročně otevřených hřišť u ZŠ a MŠ.
- Dle oslovených zástupců chybí:
 - krizová zařízení pro děti a mládež,
 - krizová centra pro děti mladší 15 let,
 - služby pro děti závislé na návykových látkách mladší 10 let,
 - dobrovolníci, kteří chtějí doučovat i děti v SVL.
- Děti jsou pravidelně informovány o bezpečném chování, ovšem ne vždy je zcela zřetelný dopad preventivních aktivit.

11.4 Doporučení:

- Rozvíjet mechanismy, jakými je možno do preventivních aktivit zapojit i rodiče.
- Zajistit financování školního metodika prevence tak, aby na tuto svou činnost mohl mít vyčleněno více hodin v rámci úvazku;
- Zaměřit se na větší propojení jednotlivých besed a přednášek;
- Posilovat schopnost jednotlivých preventistů a lektorů pracovat s možným otevřením citlivých témat v průběhu realizace preventivních aktivit;
- Rozvoj vzdělávání v primární prevenci směrem k pedagogickým pracovníkům;
- Vyhledávat mechanismy, jak zajistit možnost trávení volného času dětí ze SVL společně s dětmi mimo SVL;
- Rozšíření nabídky sociálních služeb pro děti a mládež mimo SVL.
- Posílení kapacity u těchto subjektů:
 - dětské psychiatry a dětské psychologové,
 - psychiatry schopni pracovat s klientem se závislostí,
 - služby pro děti závislé na návykových látkách mladší 10 let,
 - dobrovolníci, kteří chtějí doučovat i děti v SVL.

Seznam pojmů

Finanční gramotnost – je soubor znalostí, dovedností a hodnotových postojů občana nezbytných k tomu, aby finančně zabezpečil sebe a svou rodinu v současné společnosti a aktivně vystupoval na trhu finančních produktů a služeb. Finančně gramotný občan se orientuje v problematice peněz a cen a je schopen odpovědně spravovat osobní/rodinný rozpočet, včetně správy finančních aktiv a finančních závazků s ohledem na měnící se životní situace (Národní strategie finančního vzdělávání 2010: 11).

Lichva – Pojem lichva je obsažen v občanském i trestním zákoníku. U občanského zákoníku se jedná o § 1796, který říká: *Neplatná je smlouva, při jejímž uzavírání někdo zneužije tísně, nezkušenosti, rozumové slabosti, rozrušení nebo lehkomyšlnosti druhé strany a dá sobě nebo jinému slíbit či poskytnout plnění, jehož majetková hodnota je k vzájemnému plnění v hrubém nepoměru.* Dle trestního zákoníku je pak lichva trestná, § 218 říká: *(1) Kdo zneužívá něčí rozumové slabosti, tísně, nezkušenosti, lehkomyšlnosti nebo něčího rozrušení, dá sobě nebo jinému poskytnout nebo slíbit plnění, jehož hodnota je k hodnotě vzájemného plnění v hrubém nepoměru, nebo kdo takovou pohledávku uplatní nebo v úmyslu uplatnit ji na sebe převede, bude potrestán odnětím svobody až na dvě léta nebo zákazem činnosti.* (Zákon 89/2012 Sb., občanský zákoník; Zákon č. 40/2009 Sb., trestní zákoník). Nejčastěji se vyskytuje ve formě půjčování peněz na vysoký úrok.

Objekty prevence kriminality – a) kriminogenní faktory - sociální prostředí, příčiny a podmínky kriminality; b) potenciální či skuteční pachatelé trestné činnosti; c) potenciální či skutečné oběti trestných činů³⁹.

Phishing – podvodné e-mailové útoky na uživatele Internetu, jejichž cílem je vylákat důvěrné informace⁴⁰.

Prevence kriminality – zahrnuje soubor nerepresivních opatření, tedy veškeré aktivity vyvíjené státními, veřejnoprávními i soukromoprávními subjekty směřující k předcházení páchaní kriminality a snižování obav z ní. Patří sem opatření, jejichž cílem či důsledkem je zmenšování rozsahu a závažnosti kriminality a jejích následků, ať již prostřednictvím omezení kriminogenních příležitostí, nebo působením na potenciální pachatele a oběti trestných činů.

³⁹ Zdroj: www.mvcr.cz/clanek/web-o-nas-prevence-prevence-kriminality.aspx?q=Y2hudW09MQ%3d%3d

⁴⁰ Zdroj: www.hoax.cz/phishing/co-je-to-phishing

Jedná se o opatření sociální prevence, situační prevence, včetně informování veřejnosti o možnostech ochrany před trestnou činností a pomoci obětem trestných činů. Prevence kriminality úzce souvisí s prevencí dalších sociálně patologických jevů, z nichž k nejzávažnějším patří nejrůznější formy závislostí⁴¹.

Rizikové chování – rozmanité formy chování, které mají negativní dopad na zdraví, sociální nebo psychologické fungování jedince anebo ohrožují jeho okolí; řadí se sem rizikové zdravotní návyky, rizikové sexuální chování, agresivní chování, delikventní chování, rizikové chování ke společenským institucím, hráčství a rizikové sportovní aktivity (Širůčková 2015).

Sociální kurátor – je specializovaný pracovník, který se zaměřuje na práci se zletilými, sociálně rizikovými jedinci a skupinami obyvatel ohroženými sociálním vyloučením. Sociální kurátoři vykonávají pro cílovou skupinu osob ohrožených sociálním vyloučením soubor činností zajišťující pomoc a podporu těmto osobám za účelem sociálního začlenění nebo prevenci sociálního vyloučení (www.ostrava.cz/cs/urad/magistrat/odbory-magistratu/odbor-socialnich-veci-zdravotnictvi-a-vzdelanosti/oddeleni-socialni-prace-a-metodiky/socialni-kuratori-v-ostrove).

Sociálně patologické jevy – souhrnné označení nezdravých, abnormálních a obecně nežádoucích společenských jevů (Fischer, Škoda 2014: 19); jedná se např. o závislosti, kriminalitu.

Sociální služba – sociální službou je dle zákona č. 108/2006 Sb., o sociálních službách činnost nebo soubor činností zajišťujících pomoc a podporu osobám za účelem sociálního začlenění nebo prevence sociálního vyloučení.

Sociální vyloučení (také sociální exkluze) – dle zákona č. 108/2006 Sb., o sociálních službách je sociálním vyloučením vyčlenění osob/y mimo běžný život společnosti a nemožnost se do něj zapojit v důsledku nepříznivé sociální situace.

Sociálně vyloučená lokalita (SVL) – taková lokalita, kde dochází ke koncentraci více než 20 osob žijících v nevyhovujících podmínkách (indikováno počtem příjemců příspěvku na živobytí), které obývají fyzicky či symbolicky ohraničený prostor (indikováno vnější

⁴¹ Zdroj: www.mvcr.cz/clanek/web-o-nas-prevence-prevence-kriminality.aspx?q=Y2hudW09MQ%3d%3d

identifikací); může jít o prostor (dům, ulici, čtvrť), kde se koncentrují lidé, u nichž lze identifikovat znaky spojené se sociálním vyloučením (Čada a kol. 2015: 11).

Související aktivity – nabídka podpůrných činností, které nejsou sociální službou dle zákona, ale síť sociálních služeb vhodně doplňují; bez jejich realizace by byla pomoc a podpora osobám v nepříznivé sociální situaci neúplná. Související aktivit mají zejména preventivní charakter. Nejčastěji jsou zaměřeny na oblast volného času, vzdělávání a dalších činností jako je poradenství a prevence, pohybové aktivity či rehabilitace k udržení a zlepšení zdravotního stavu, probační, resocializační a aktivizační programy, činnosti směřující k zaměstnávání sociálně ohrožených skupin obyvatelstva a činnosti napomáhající k získání či udržení vlastního bydlení, pobytové akce aj⁴².

Specifická primární prevence – aktivity a programy, které jsou zaměřeny specificky na předcházení a omezování výskytu jednotlivých forem rizikového chování žáků⁴³.

Školní metodik prevence – má na škole na starost tyto tři oblasti činností:

a) Metodické a koordinační činnosti – koordinace tvorby, kontrola, evaluace a participace při realizaci minimálního preventivního programu školy; koordinace a participace na realizaci aktivit školy zaměřených na prevenci záškoláctví, závislostí, násilí, vandalismu, sexuálního zneužívání, zneužívání sektami, rasismu a xenofobie, prekriminálního a kriminálního chování, rizikových projevů sebepoškozování a dalších projevů rizikového chování; metodické vedení činnosti pedagogických pracovníků školy v oblasti prevence rizikového chování; vyhledávání a nastavení vhodné podpory směřující k odstranění rizikového chování; koordinace vzdělávání pedagogických pracovníků školy v oblasti prevence rizikového chování; individuální a skupinová práce se žáky a studenty s obtížemi v adaptaci, se sociálně-vztahovými problémy, s rizikovým chováním a problémy, které negativně ovlivňují jejich vzdělávání; koordinace přípravy a realizace aktivit zaměřených na zapojování multikulturních prvků do vzdělávacího procesu a na integraci žáků/cizinců (včetně prevence rasismu, xenofobie a dalších jevů, které souvisejí s přijímáním odlišnosti); koordinace spolupráce školy s orgány státní správy a samosprávy, které mají v kompetenci problematiku prevence rizikového chování, s metodikem preventivních aktivit v poradně a s poradenskými,

⁴² Komunitní plán sociálních služeb a souvisejících aktivit ve městě Ostrava na období 2015 - 2018

⁴³ www.prevence-info.cz/p-prevence/specificka-primarni-prevence

terapeutickými, preventivními, krizovými, a dalšími odbornými pracovišti, zařízeními a institucemi, které působí v oblasti prevence rizikového chování; kontaktování odpovídajícího odborného pracoviště a participace na intervenci a následné péči v případě akutního výskytu rizikového chování; shromažďování odborných zpráv a informací o žácích v poradenské péči specializovaných poradenských zařízení v rámci prevence rizikového chování v souladu se zákonem o ochraně osobních údajů; vedení písemných záznamů umožňujících doložit rozsah a obsah činnosti školního metodika prevence, navržená a realizovaná opatření.

b) Informační činnost – zajišťování a předávání odborných informací o problematice rizikového chování, o nabídkách programů a projektů, o metodách a formách specifické primární prevence pedagogickým pracovníkům školy; prezentace výsledků preventivní práce školy, získávání nových odborných informací a zkušeností; vedení a průběžné aktualizování databáze spolupracovníků školy pro oblast prevence rizikového chování, zejména orgánů státní správy a samosprávy, středisek výchovné péče, poskytovatelů sociálních služeb, zdravotnických zařízení, Policie České republiky, orgánů sociálně-právní ochrany dětí, nestátních organizací působících v oblasti prevence, center krizové intervence a dalších zařízení, institucí a jednotlivých odborníků; předávání informací a zpráv o realizovaných preventivních programech zákonným zástupcům, pedagogickým pracovníkům školy a školskému poradenskému zařízení; vedení dokumentace, evidence a administrativa související se standardními činnostmi v souladu se zákonem o ochraně osobních údajů a předávání informací o realizovaných preventivních programech školy pro potřeby zpracování analýz, statistik a krajských plánů prevence.

c) Poradenská činnost – vyhledávání a orientační šetření žáků s rizikem či projevy rizikového chování; poskytování poradenských služeb těmto žákům a jejich zákonným zástupcům, případně zajišťování péče odpovídajícího odborného pracoviště ve spolupráci s třídními učiteli; spolupráce s třídními učiteli při zachycování varovných signálů spojených s možností rozvoje rizikového chování u jednotlivých žáků a tříd a participace na sledování úrovně rizikových faktorů, které jsou významné pro rozvoj rizikového chování ve škole; příprava podmínek pro integraci žáků se specifickými poruchami chování ve škole a koordinace poskytování poradenských a preventivních služeb těmto žákům školou a specializovanými školskými zařízeními (Vyhláška č. 72/2005 Sb., Vyhláška o poskytování poradenských služeb ve školách a školských poradenských zařízeních).

Systém včasné intervence (SVI) – jedná se o meziresortní projekt, jehož cílem je prevence rizika kriminálního vývoje dětí a mládeže nebo jeho pokračování, ochrana dětí před trestnou činností, před týráním, zneužíváním a zanedbáváním a humanizace a debyrokratizace práce s dětským klientem a jeho rodinou. Staví na třech principech: 1.) týmové spolupráci subjektů, které s ohroženými dětmi a jejich rodinami přicházejí do kontaktu a pracují s nimi (tzv. Týmy pro mládež), 2.) na vzájemně provázaných nápravných opatřeních, která směřují k resocializaci dětského klienta, jeho nejbližšího sociálního prostředí a 3.) na jednotném informačním prostředí, které umožňuje rychlý přenos informací, komunikaci, kontrolu nad činnostmi jednotlivých subjektů, vedení spisové dokumentace orgánů sociálně-právní ochrany atp.⁴⁴

Výchovný poradce – Výchovný poradce se zaměřuje na dva hlavní okruhy činností:

a) Poradenské činnosti – kariérové poradenství; vyhledávání a orientační šetření žáků, jejichž vývoj a vzdělávání vyžaduje zvláštní pozornost a příprava návrhů na další péči o tyto žáky; zprostředkování vstupní a průběžné diagnostiky speciálních vzdělávacích potřeb a mimořádného nadání a intervenčních činností pro žáky se speciálními vzdělávacími potřebami nebo mimořádně nadané žáky; spolupráce se školskými poradenskými zařízeními při zajišťování podpůrných opatření pro žáky se speciálními vzdělávacími potřebami a intervenčních činností pro žáky se speciálními vzdělávacími potřebami; příprava podmínek a koordinace vzdělávání žáků se speciálními vzdělávacími potřebami ve škole; poskytování služeb kariérového poradenství pro žáky se speciálními vzdělávacími potřebami.

b) Metodické a informační činnosti – metodická pomoc pedagogickým pracovníkům školy (např. s kariérovým rozhodováním žáků, s přípravou a vyhodnocováním plánu pedagogické podpory, s tvorbou a vyhodnocováním individuálních vzdělávacích plánů atd.); zprostředkování nových metod pedagogické diagnostiky a intervence pedagogickým pracovníkům školy; metodická pomoc pedagogickým pracovníkům školy v otázkách kariérového rozhodování žáků, integrace, individuálních vzdělávacích plánů, práce s nadanými žáky apod.; předávání odborných informací z oblasti kariérového poradenství a péče o žáky se speciálními vzdělávacími potřebami pedagogickým pracovníkům školy; poskytování informací o činnosti školy, školských a dalších poradenských zařízení v regionu, o

⁴⁴ www.prevenckriminality.cz/projekty/overene-projekty-upr/system-vcasne-intervence/system-vcasne-intervence-55cs.html

jejich zaměření, kompetencích a o možnostech využívání jejich služeb žákům a jejich zákonným zástupcům; shromažďování odborných zpráv a informací o žácích v poradenské péči dalších poradenských zařízení a jejich zajištění v souladu se zákonem o ochraně osobních údajů; vedení písemných záznamů umožňujících doložit rozsah a obsah činnosti výchovného poradce, navržená a realizovaná opatření (Vyhláška č. 72/2005 Sb., Vyhláška o poskytování poradenských služeb ve školách a školských poradenských zařízeních).

Seznam zkratk

ČR	Česká republika
KÚ MSK	Krajský úřad Moravskoslezského kraje
MMO	Magistrát města Ostravy
MPO	Městská policie Ostrava
MŠMT	Ministerstvo práce a sociálních věcí
NNO	nestátní neziskové organizace
NZDM	nízkoprahové zařízení pro děti a mládež
ORP	obec s rozšířenou působností
OSPOD	odbor sociálně-právní ochrany dětí
PČR	Policie České republiky
PMS ČR	Probační a mediační služba České republiky
SMO	Statutární město Ostrava
SOU	střední odborné učiliště
SŠ	střední škola
STP Ostrava	Skupina tisku a prevence Ostrava

SVI	system včasné intervence
SVL	sociálně vyloučená lokalita
ÚMOb	Úřad městského obvodu
ÚP	Úřad práce
MPO	Městská policie Ostrava
ZŠ	základní škola

Použitá literatura a další zdroje:

CLARKE, R.V. – ECK, J.E. *Analýza kriminality v 60 krocích*. Praha: Otevřená společnost, o.p.s. 2010.

ČADA K. a kol. *Analýza sociálně vyloučených lokalit v ČR*. Praha: GAC, spol. s r.o., 2015.

FISCHER, S. – ŠKODA, J. *Sociální patologie: [Závažné sociálně patologické jevy, příčiny, prevence, možnosti řešení]*. Praha: Grada Publishing, 2014.

GŘIVNA, T. – SCHEINOST, M. – ZOUBKOVÁ, I. a kol. *Kriminologie*. Praha: Wolters Kluwer, a.s., 2014.

HRUŠKA, L. a kol. *Studie o stavu bezdomovectví v Ostravě*. Ostrava: Proces, 2012.

Komunitní plán sociálních služeb a souvisejících aktivit ve městě Ostrava na období 2015 - 2018

MAREŠ P. – HORÁKOVÁ M. – RÁKOCZYOVÁ M. *Sociální exkluze na lokální úrovni*. Praha: Výzkumný ústav práce a sociálních věcí, v.v.i., 2008.

MPSV - *Podíl nezaměstnaných osob v Ostravě podle jednotlivých městských obvodů k 30.09.2016*. [online]. [21.9.2016] Dostupné zde: portal.mpsv.cz/upcr/kp/msk/kop/ostava/statistiky/graf_-_poradi_obci_a_mestskych_obvodu.pdf

Národní strategie finančního vzdělávání 2010. [online]. [20.9.2016] Dostupné zde: www.msmt.cz/vzdelavani/zakladni-vzdelavani/narodni-strategie-financniho-vzdelavani-2010

Národní strategie primární prevence rizikového chování dětí a mládeže na období 2013 – 2018. MŠMT, 2013[online]. [16.9.2016] Dostupné zde: www.msmt.cz/file/28077_1_1/

Plán prevence kriminality statutárního města Ostravy na léta 2015 – 2016. Statutární město Ostrava, magistrát. [online]. [15.8.2016] Dostupné zde: www.ostava.cz/cs/urad/magistrat/odbory-magistratu/odbor-socialnich-veci-zdravotnictvi-a-vzdelanosti/oddeleni-socialnich-sluzeb/oblast-prevence-kriminality-a-protidrogove-prevence/oblast-prevence-kriminality-a-protidrogove-prevence/Plnprevence.pdf

SCHNEINOST M. *Kriminalita očima kriminologů*. Praha: Institut pro kriminologii a sociální prevenci, 2010.

Strategie prevence kriminality v České republice na léta 2016 až 2020. [online]. [20.9.2016]
Dostupné zde: www.mvcr.cz/clanek/strategie-prevence-kriminality-v-ceske-republice-na-leta-2016-az-2020.aspx

ŠIRŮČKOVÁ M. Rizikové chování. In.: MIOVSKÝ M. a kol. *Výkladový slovník základních pojmů školské prevence rizikového chování* (2nd ed.). Praha: Klinika adiktologie 1. LF UK a VFN v Praze v Nakladatelství Lidové noviny

TRHLÍKOVÁ J. – *Předčasné odchody žáků ze středních škol: [Kvalitativní analýza rozhovorů s experty a příklady dobrých praxí]*. Praha: NÚV [online]. 2012. [1. 9. 2016]. Dostupné zde: www.nuv.cz/uploads/Vzdelavani_a_TP/Predc_odch_rozh_dobre_praxe_pro_www.pdf

Vyhláška č. 72/2005 Sb., Vyhláška o poskytování poradenských služeb ve školách a školských poradenských zařízeních

Výzkum rizikového chování českých dětí v prostředí internetu 2014. Dostupné zde: https://www.e-bezpeci.cz/index.php/ke-stazeni/doc_download/61-vyzkum-rizikoveho-chovani-eskych-dti-v-prosted-i-internetu-2014-prezentace.

Základní tendence demografického, sociálního a ekonomického vývoje Moravskoslezského kraje – 2015. Ostrava: Český statistický úřad, [online]. 2006. [15. 9. 2016]. Dostupné z: www.czso.cz/documents/10180/32501119/33013416.pdf/848d2f2f-2b92-4d66-98f9-79d78ef5fd6c?version=1.2

Zákon 553/1991 Sb., o obecní policii

Zákon č. 359/1999 Sb., o sociálně-právní ochraně dětí

Zákon č. 257/2000 Sb., o Probační a mediační službě

Zákon č. 563/2004 Sb., o pedagogických pracovnících

Zákon č. 108/2006 Sb., o sociálních službách

Zákon č. 273/2008 Sb., o Policii České republiky

Zákon č. 40/2009 Sb., trestní zákoník

Zákon 89/2012 Sb., občanský zákoník

Zákon č. 45/2013 Sb., o obětech trestných činů

Zpráva o ubytovnách na Ostravsku aneb Jsou ubytovny opravdu vhodným řešením pro bydlení rodin s dětmi a lidí bez domova? Ostrava: Vzájemné soužití, o.s., [online]. 2013. [1. 9. 2016]. http://www.romea.cz/dokumenty/ubytovny_Ostravsko.pdf

ZDRAŽILOVÁ, P., *Plní výkon trestu odnětí svobody již „pouze“ funkci ochrany společnosti?* Sociální práce, 2012, roč. 12, č. 2, s. 50 – 53.

ŽATKOVIČOVÁ, K. – DÓCI, I. *Psychiatrické, psychologické, sociální a ekonomické aspekty nezamestnanosti.* Psychiatria - psychoterapia – psychosomatika 2012, roč. 19, č.1

Další zdroje poskytnuté jednotlivými oslovenými institucemi:

data poskytnuta Krajským ředitelstvím Policie České republiky v Ostravě

Internetové zdroje:

Prevence kriminality v České republice - www.prevencekriminality.cz/projekty/overene-projekty-upr/system-vcasne-intervence/system-vcasne-intervence-55cs.html

<https://otc.justice.cz/verejne/rychleVyhledavani.jsf>

www.hoax.cz/phishing/co-je-to-phishing

www.mvcr.cz/clanek/web-o-nas-prevence-prevence-kriminality.aspx?q=Y2hudW09MQ%3d%3d

www.pmscr.cz/poslani-a-cile

www.ostrava.cz/cs/urad/magistrat/odbory-magistratu/odbor-socialnich-veci-zdravotnictvi-a-vzdelanosti/oddeleni-socialni-prace-a-metodiky/socialni-kuratori-v-ostrove