



**Oddělení dopravního inženýrství
Novoveská 1266/25
709 00 Ostrava, Mariánské Hory**

NEHODOVOST V OSTRAVĚ V ROCE 2013

EVIDENCE A ROZBOR DOPRAVNÍ NEHODOVOSTI NA POZEMNÍCH KOMUNIKACÍCH

JÚ 413

Ostrava, leden 2014

Číslo soupravy:

OBSAH:

Kapitola	Stránka č.
Základní údaje	5
Úvod a zaměření	5
1. Rozbor dopravní nehodovosti	7
1.1. Základní rozbor dopravní nehodovosti v Ostravě	7
1.1.1. Počet nehod a jejich následky, časové variace vývoje počtu nehod	7
Srovnání počtu nehod a jejich následků v Ostravě v roce 2013 s rokem 2012	7
Vývoj počtu a následků nehod ve srovnání s vývojem intenzit dopravy od roku 1990	8
Vývoj úrovně dopravní bezpečnosti v Ostravě od roku 1993	9
Časové variace vývoje počtu nehod v roce 2013 ve srovnání s rokem 2012	10
Dopravní nehodovost v Ostravě v průběhu dne v roce 2013, srovnání s rokem 2012	10
Dopravní nehodovost v Ostravě v průběhu týdne v roce 2013, srovnání s rokem 2012	10
Srovnání týdenního průběhu nehodovosti s průběhem intenzit dopravy v roce 2013	11
Dopravní nehodovost v Ostravě dle měsíců v roce 2013, srovnání s rokem 2012	11
1.1.2. Přehled nehod podle účastníků silničního provozu, kteří nehodu zavinili	12
Srovnání počtu nehod podle viníků v roce 2013 s rokem 2012	12
Srovnání počtu nehod zaviněných řidiči motorových vozidel v r.2013 s rokem 2012	13
Srovnání počtu nehod dle věkové kategorie viníků v roce 2013 s rokem 2012	13
1.1.3. Přehled nehod podle nejčastější příčiny	14
Srovnání počtu nehod podle příčin v roce 2013 s rokem 2012	14
1.1.4. Přehled nehod podle místa	15
Srovnání počtu nehod podle místa v roce 2013 s rokem 2012	15
Lokalizace nehod a následky v roce 2013	15
1.2. Lokality s vysokou nehodovostí	16
1.2.1. Přehled křižovatek s vysokým počtem nehod	17
Srovnání počtu nehod na křižovatkách s nejvyšším počtem nehod v roce 2013 s léty 2010 – 2012	17
Křižovatky s nejvyšším počtem nehod vzhledem k intenzitám dopravy v roce 2013	18
1.2.2. Přehled sledovaných úseků s vysokým počtem nehod	18
Srovnání počtu nehod na úsecích s nejvyšším počtem nehod v r. 2013 s léty 2010 – 2012	19
Úseky s nejvyšším počtem nehod vzhledem k intenzitám dopravy a délce úseku v roce 2013	20
1.2.3. Přehled lokalit s následkem usmrcení a těžkého poranění	20
Křižovatky, kde došlo v roce 2013 ke smrtelným a těžkým zraněním	21
Úseky, kde došlo v roce 2013 ke smrtelným a těžkým zraněním	21
Výpis nehod se smrtelným zraněním	22
1.2.4. Přehled lokalit s nejvyšší závažností nehody	22
Křižovatky s nejvyšší závažností nehod v roce 2013	22
Úseky s nejvyšší závažností nehod v roce 2013	23
1.2.5. Přehled nehod zaviněných z důvodu nepřiměřené rychlosti	23
1.2.6. Přehled nehod na křižovatkách řízených SSZ	24
Křižovatky řízené SSZ – přehled nehodovosti v roce 2013	25

1.3. Dopravní nehody chodců a cyklistů v Ostravě	26
1.3.1. Nehody s chodci	26
Celkový přehled nehod s chodci s rozdělením na sledovanou a nesledovanou síť	26
Přehled nehod s chodci podle jejich následků	26
Nehody chodců podle viníka a místa nehody	27
Lokality se 2 a více nehodami chodců	27
1.3.2. Nehody s cyklisty	28
Lokality se 2 a více nehodami cyklistů	28
1.4. Nehody na dálniční síti v okrese Ostrava - město	29
Příčiny dopravních nehod na dálnici v roce 2013	29
Roční průběh nehodovosti na dálnici v roce 2013	29
1.5. Závěry nehodovosti za město Ostrava	30
2. Výstupní počítačové sestavy podrobných rozborů vybraných kříž. a úseků	33
Legenda k rozborům lokality	37
10 křižovatek s nejvyšším počtem dopravních nehod v roce 2013	39
10 úseků s nejvyšším počtem dopravních nehod v roce 2013	43
10 křižovatek s nejzávažnějšími následky dopravních nehod v roce 2013	49
10 úseků s nejzávažnějšími následky dopravních nehod v roce 2013	53
3. Výstupní počítačové sestavy rozborů všech křižovatek a úseků, na kterých byla zaznamenána dopravní nehoda za město Ostrava	57
Základní sestavy	59
Křižovatky na kterých byla v roce 2013 evid. alespoň jedna nehoda (podle počtu nehod)	67
Křižovatky na kterých byla v roce 2013 evid. alespoň jedna nehoda se zraněním (podle následků nehod)	73
Křižovatky na kterých byla v r. 2013 evidována alespoň jedna nehoda (podle relativní nehodovosti)	77
Křižovatky na kterých byla v r. 2013 evid. alespoň jedna nehoda z příčiny nedání přednosti v jízdě (podle počtu nehod z této příčiny)	83
Úseky na kterých byla v roce 2013 evid. alespoň jedna nehoda (podle počtu nehod)	87
Úseky na kterých byla v roce 2013 evid. alespoň jedna nehoda se zraněním (podle následků nehod)	99
Úseky na kterých byla v r. 2013 evidována alespoň jedna nehoda (podle relativní nehodovosti)	107
Úseky na kterých byla v roce 2013 evid. alespoň jedna nehoda z příčiny nepřiměřené rychlosti (podle počtu nehod z této příčiny)	117
Nesledované úseky na kterých byla v roce 2013 evidována alespoň jedna nehoda (podle počtu nehod v lokalitě)	123
Úseky a křižovatky sledované sítě na kterých byla v roce 2013 evidována alespoň jedna nehoda s účastí chodce (podle počtu nehod s chodci)	131
Nesledované úseky na kterých byla v roce 2013 evidována alespoň jedna nehoda s účastí chodce (podle počtu nehod s chodci)	135
Úseky a křižovatky sledované sítě na kterých byla v roce 2013 evidována alespoň jedna nehoda s účastí cyklisty (podle počtu nehod s cyklisty)	139
Nesledované úseky na kterých byla v roce 2013 evidována alespoň jedna nehoda s účastí cyklisty (podle počtu nehod s cyklisty)	143

4. Výstupní počítačové sestavy rozborů všech křižovatek a úseků, na kterých byla zaznamenána dopravní nehoda v přidružených obcích	147
Základní sestavy	149
Křižovatky na kterých byla v roce 2013 evid. alespoň jedna nehoda (podle počtu nehod)	157
Úseky na kterých byla v roce 2013 evid. alespoň jedna nehoda (podle počtu nehod)	161
Nesledované úseky na kterých byla v roce 2013 evidována alespoň jedna nehoda (podle počtu nehod v lokalitě)	165
5. Výstupní počítačové sestavy rozborů všech křižovatek a úseků, na kterých byla zaznamenána dopravní nehoda na dálnici v okrese Ostrava - město	169
Základní sestavy	169
6. Výkresové přílohy	177
6.1. Přehled nehodovosti na sledované síti v Ostravě v roce 2013	
6.2. Přehledná situace nehod s chodci v roce 2013	
6.3. Přehledná situace nehod s cyklisty v roce 2013	

ZÁKLADNÍ ÚDAJE

- Název dokumentace : **NEHODOVOST – EVIDENCE A ROZBOR DOPRAVNÍ NEHODOVOSTI NA POZEMNÍCH KOMUNIKACÍCH V OSTRAVĚ V ROCE 2013**
- Objednatel : Statutární město Ostrava
Prokešovo náměstí 8
729 00 Ostrava
- Zhotovitel : Ostravské komunikace, a.s.
Oddělení dopravního inženýrství
Novoveská 1266/25
709 00 Ostrava, Mariánské Hory
- Zodp. projektant : Ing. M. Navrátilová
- Zpracovatel : Petr Hohn
- Termín zpracování : leden 2014
- Číslo zakázky : JÚ 413

ÚVOD A ZAMĚŘENÍ

Na základě objednávky MMO – OD zpracovala firma Ostravské komunikace, a.s., oddělení dopravního inženýrství rozborový materiál **dopravní nehodovosti v Ostravě v roce 2013**. Rozbor dopravní nehodovosti vychází z poskytnutých dat od Policie ČR, které jsou zpracovány programem „NEHODY“. Tímto programem je zpracována topografická evidence dopravní nehodovosti rozdělená na sledované uzly, sledované úseky a ostatní (nesledovanou) síť. Sledovaná komunikační síť zahrnuje všechny silnice (I., II., III.tř.) a významné místní komunikace (cca 30% z celkové sítě).

Statistické údaje jsou zpracovány za rok 2013 na všech komunikacích na území okresu Ostrava-město, přičemž v tomto materiálu jsou vyhodnoceny zvlášť Statutární město Ostrava a zvlášť přidružené obce (v části 3 v tabulkové formě).

Je využita lokalizace nehod pomocí souřadnic GPS pro zatřídění nehody do příslušné lokality v programu Arcview. Zhruba u 30 % nehod je tím dosaženo zlepšení lokalizace oproti lokalizování nehody dopravním policistou.

Tento materiál by měl městu sloužit jako podklad při rozhodování, které nehodové lokality a jakým způsobem co nejdříve řešit.

Dokumentace je členěna do následujících částí:

1.Rozbor dopravní nehodovosti - textová část doplněná přehlednými tabulkami a grafy. V úvodu této části jsou tabulky s přehledem nehod v okrese Ostrava – město, v Statutárním městě Ostravě, v přidružených obcích Ostravy a na dálnici. Dále je proveden rozbor dopravní nehodovosti na území Statutárního města Ostravy v roce 2013 podle různých parametrů a porovnání těchto údajů s údaji v roce 2012.

2.Výstupní počítačové sestavy podrobných rozborů vybraných křižovatek a úseků - sestavy jsou doloženy pro 10 křižovatek a 10 úseků s nejvyšším počtem dopravních nehod a také pro 10 křižovatek a 10 úseků s nejzávažnějšími následky dopravních nehod v městě Ostrava.

3.Výstupní počítačové sestavy rozborů všech křižovatek a úseků, na kterých byla zaznamenána dopravní nehoda (zvlášť pro město Ostravu a zvlášť pro přidružené obce)

- základní sestavy - tabelárně zpracovaný celkový přehled dopravní nehodovosti (na sledované i nesledované síti) dle různých parametrů v roce 2013,
- topografické sestavy - sestavy všech křižovatek a úseků sledované sítě, na kterých byla zaznamenána dopravní nehoda, přičemž jsou uvedeny zvlášť sestavy podle počtu nehod, následků, nedání přednosti v jízdě, nepřiměřené rychlosti a relativní nehodovosti. Následuje sestava všech nehod na nesledované síti lokalizovaných podle blízkého sledovaného uzlu seřazená podle počtu nehod v lokalitě. Dále jsou sestavy s nehodami chodců a cyklistů.

4.Výkresové přílohy (zahrnují území Statutárního města Ostravy)

- přehled nehodovosti na sledované síti v Ostravě
- přehledná situace nehod s chodci
- přehledná situace nehod s cyklisty

1. ROZBOR DOPRAVNÍ NEHODOVOSTI

Dopravní nehody v okrese Ostrava – město v roce 2013 a srovnání s rokem 2012

	rok 2012	rok 2013	index 13/12
Celkový počet dopravních nehod	2652	2769	1,04
Při nehodách došlo k těmto následkům:			
usmrceno osob	18	13	0,72
těžce zraněno osob	48	53	1,10
lehce zraněno osob	597	523	0,88
hmotné škody v mil. Kč	135,75	133,63	0,98
Nehody pod vlivem alkoholu :	145	128	0,88

Z toho:

	rok 2012		rok 2013	
	město	přidružené obce	město	přidružené obce
Počet dopravních nehod	2484	168	2560	209
Při nehodách došlo k těmto následkům:				
usmrceno osob	17	1	11	2
těžce zraněno osob	47	1	48	5
lehce zraněno osob	556	41	488	35
hmotné škody v mil. Kč	125,00	10,75	119,06	14,57
Nehody pod vlivem alkoholu :	139	6	122	6

Z celkového počtu 2769 nehod bylo v roce 2013 na dálniční síti v okrese Ostrava - město evidováno 21 nehod (-21 oproti roku 2012), přičemž žádná neměla za následek smrtelné zranění.

1.1. ZÁKLADNÍ ROZBORY DOPRAVNÍ NEHODOVOSTI V OSTRAVĚ

1.1.1. Počet nehod a jejich následky, časové variace vývoje počtu nehod

V roce 2013 bylo na území města Ostrava evidováno Policií ČR **2560** dopravních nehod, což oproti roku 2012 představuje **3 % nárůst (+76 nehod)**. Skutečný počet dopravních nehod (alespoň těch, při nichž došlo k hmotné škodě, a tudíž jsou šetřeny pojišťovny) se v současné době Policií nesleduje a ani jiným způsobem se jej nepodařilo zjistit.

Srovnání počtu nehod a jejich následků v Ostravě v roce 2013 s rokem 2012

	rok 2012	rok 2013	index 13/12
Celkový počet dopravních nehod	2484	2560	1,03
Při nehodách došlo k těmto následkům:			
usmrceno osob	17	11	0,65
těžce zraněno osob	47	48	1,02
lehce zraněno osob	556	488	0,88
hmotné škody v mil. Kč	125,00	119,06	0,95
Nehody pod vlivem alkoholu :	139	122	0,88

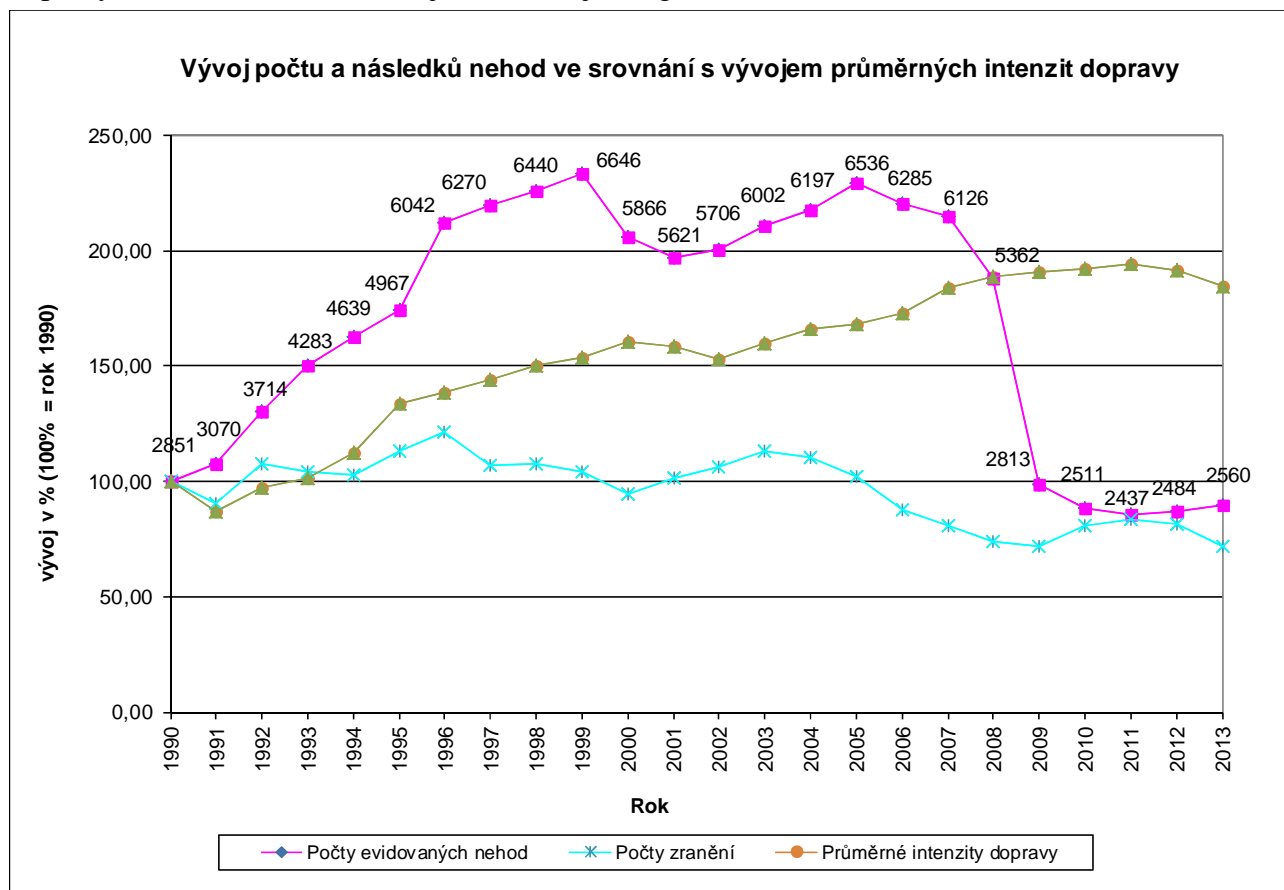
Nejlépe srovnatelné jsou nehody s následky na zdraví. Oproti roku 2012 (17 usmrcených osob) bylo v roce 2013 usmrceno 11 osob (-6 osob). Z usmrcených byli 3 chodci, z nichž jeden nehodu sám zavinil (-3).

V roce 2013 bylo těžce zraněno 48 osob oproti 47 v roce 2012 (+1). U lehce zraněných je zaznamenán pokles z 556 na 488 osob (-68). Hmotné škody byly (u nehod šetřených Policií ČR) 119,0 mil. Kč, tj. pokles o 6 mil. Kč.

Na sledované síti (křižovatky a úseky) bylo 1478 nehod (6 usmrcených, 40 těžce zraněných a 409 lehce zraněných). Na nesledované síti bylo 1082 nehod (5 smrtelně zraněných, 8 těžce zraněných, 79 lehce zraněných).

U nehod zaviněných pod vlivem alkoholu (a drog) došlo k poklesu počtu těchto nehod šetřených Policií ČR ze 139 nehod v roce 2012 na 122 v roce 2013 (-17). Z hlediska následků těchto nehod nebyla jak v roce 2012 tak v roce 2013 žádná smrtelně zraněná osoba.

Dlouhodobý vývoj počtu nehod a jejich následků ve srovnání s vývojem průměrných intenzit dopravy v % (100% = rok 1990) je v následujícím grafu:



Počty nehod jsou ovlivněny změnami povinnosti nahlašovat policii pouze nehody (bez zranění a bez poškození majetku třetí osoby), při nichž došlo k hmotné škodě převyšující následné částky:

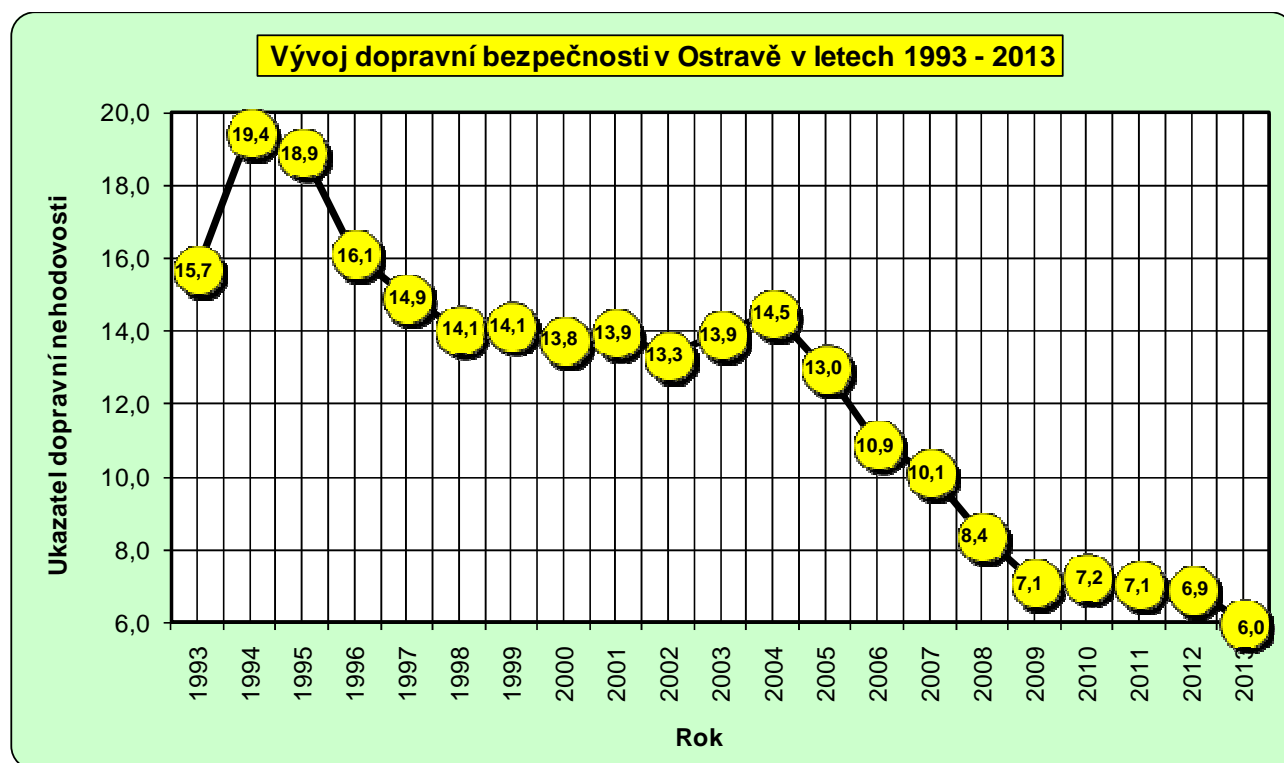
- do konce roku 2000: 1 tis. Kč
- od ledna 2001: 20 tis. Kč
- od července 2006: 50 tis. Kč
- od ledna 2009: 100 tis. Kč

Kromě uvedeného byla od ledna 2001 upravena přednost na přechodech pro chodce, což ovlivnilo počty zraněných v následujících letech po zavedení této změny.

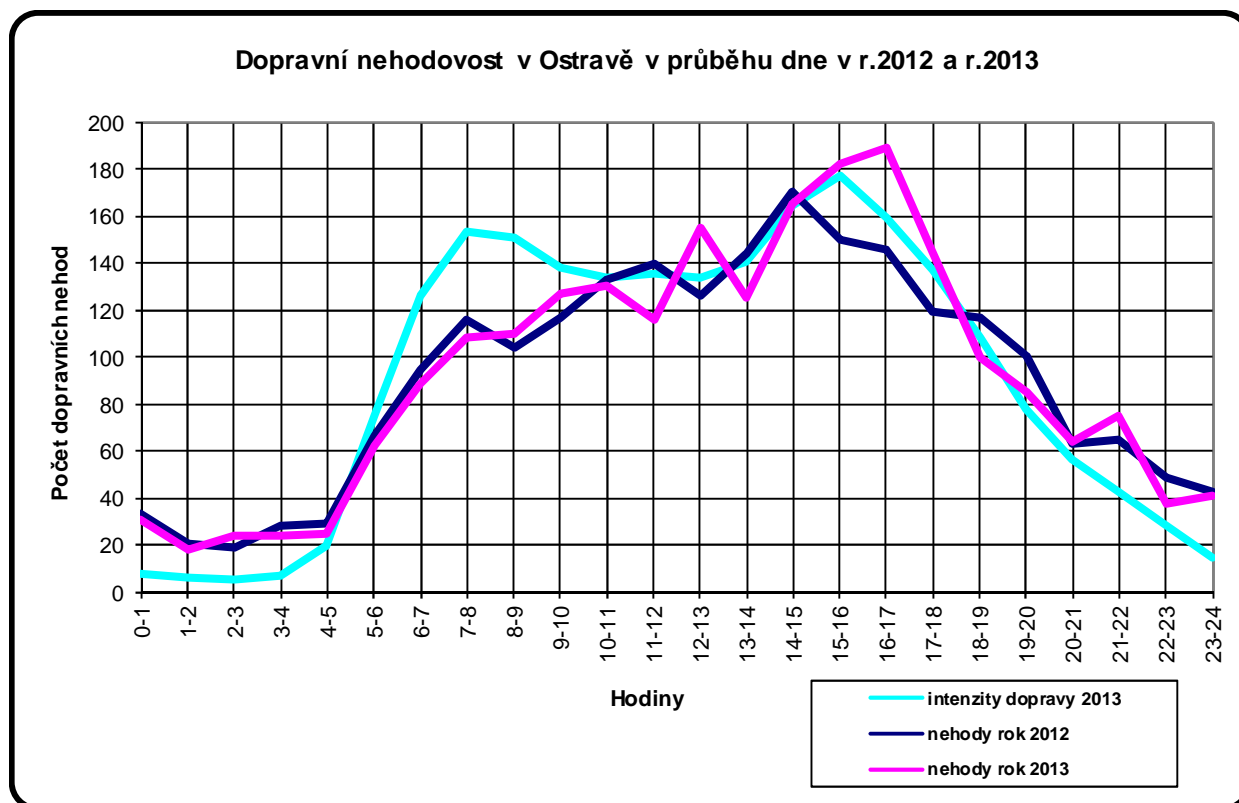
Vývoj úrovně dopravní bezpečnosti v Ostravě od roku 1993 do roku 2013

Rok	Počet nehod celkem	Počet nehod			Ukazatel dopravní nehodovosti
		s usmrcením	se zraněním	s hmotnou škodou	
1993	4283	26	594	3663	15,7
1994	4639	51	728	3860	19,4
1995	4967	35	827	4105	18,9
1996	6042	31	662	5349	16,1
1997	6270	31	631	5608	14,9
1998	6440	22	642	5776	14,1
1999	6646	23	618	6005	14,1
2000	5866	19	663	5184	13,8
2001	5621	15	730	4876	13,9
2002	5706	16	610	5080	13,3
2003	6002	13	650	5339	13,9
2004	6197	33	617	5547	14,5
2005	6536	18	624	5894	13,0
2006	6285	13	528	5744	10,9
2007	6126	17	500	5609	10,1
2008	5362	8	469	4885	8,4
2009	2813	13	478	2335	7,1
2010	2511	15	510	2001	7,2
2011	2437	13	520	1917	7,1
2012	2484	17	490	1977	6,9
2013	2560	10	437	2113	6,0

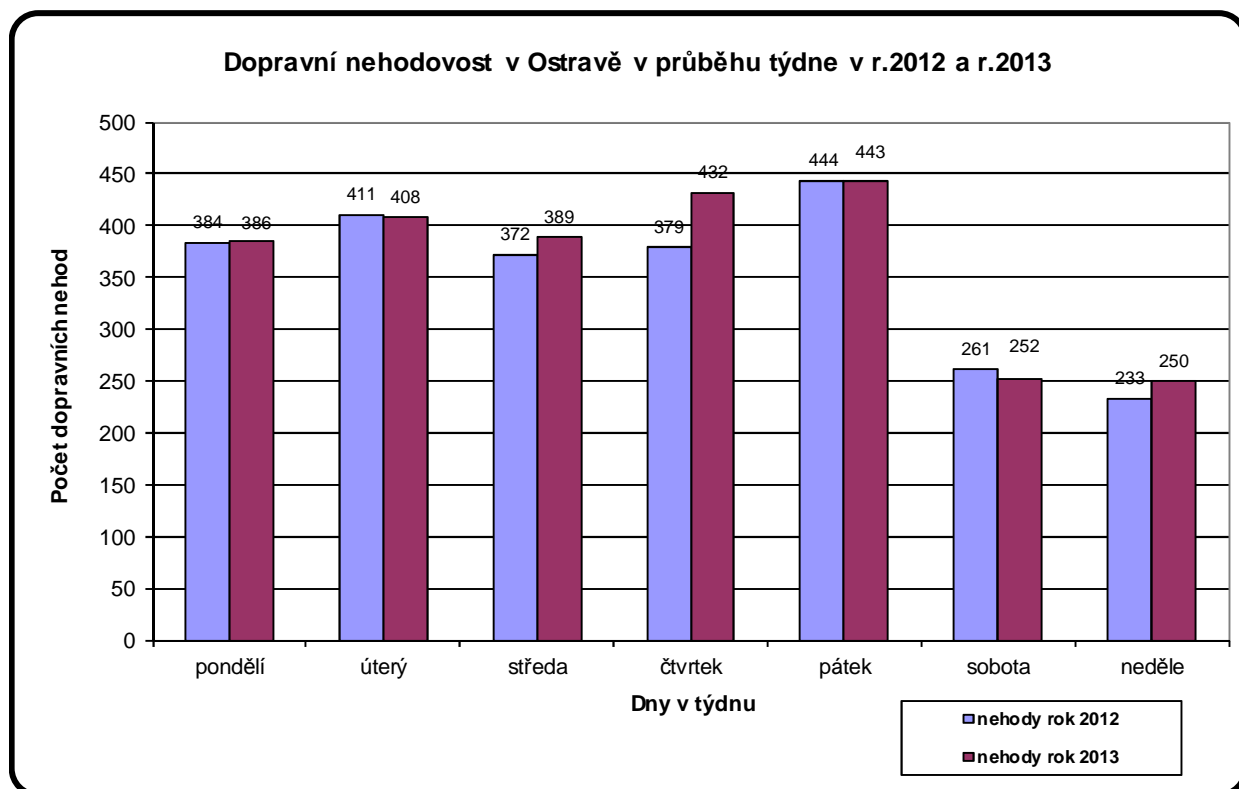
Poznámka: Čím menší je číslo ukazatele dopravní nehodovosti, tím vyšší je dopravní bezpečnost. Ukazatel nehodovosti je poměr počtu nehod podle následků k počtu evid. motorových vozidel. Od roku 2009 je ukazatel ovlivněn změnou legislativy, takže ve skutečnosti by měl být vyšší.

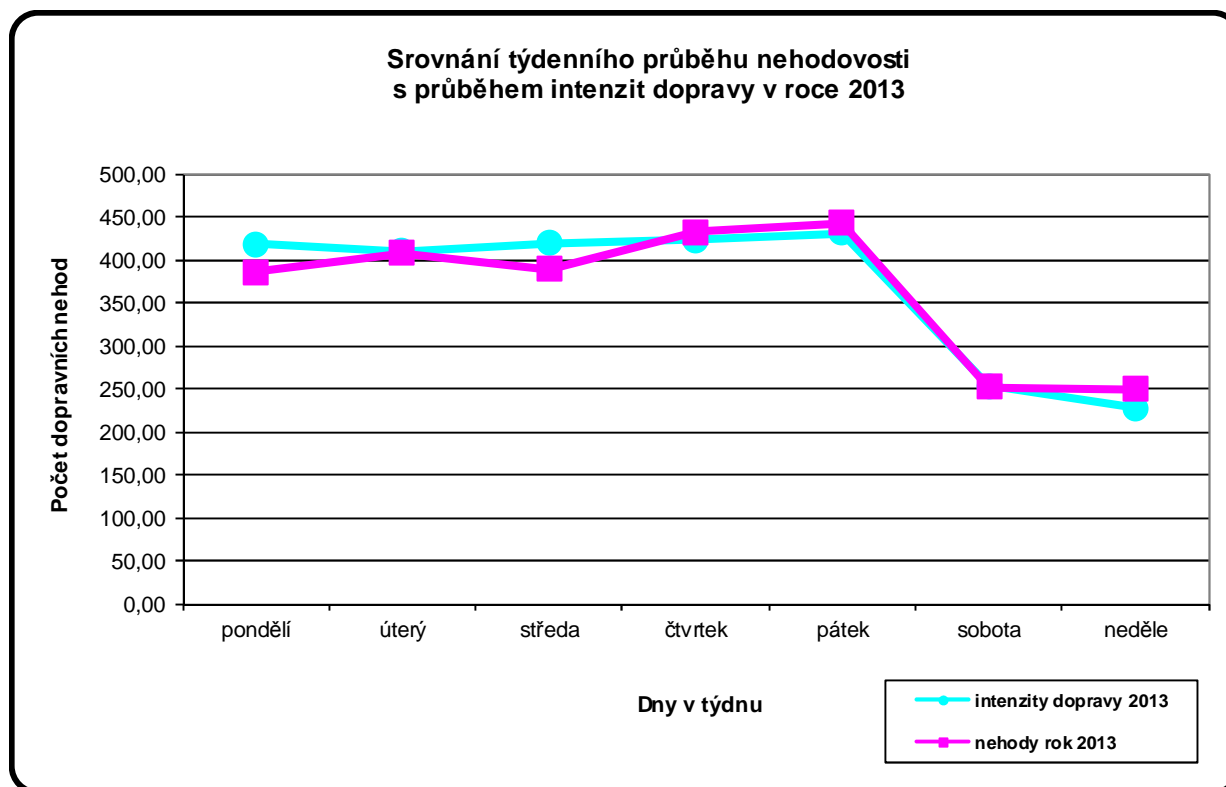


Časové variace vývoje počtu nehod v roce 2013 ve srovnání s rokem 2012:

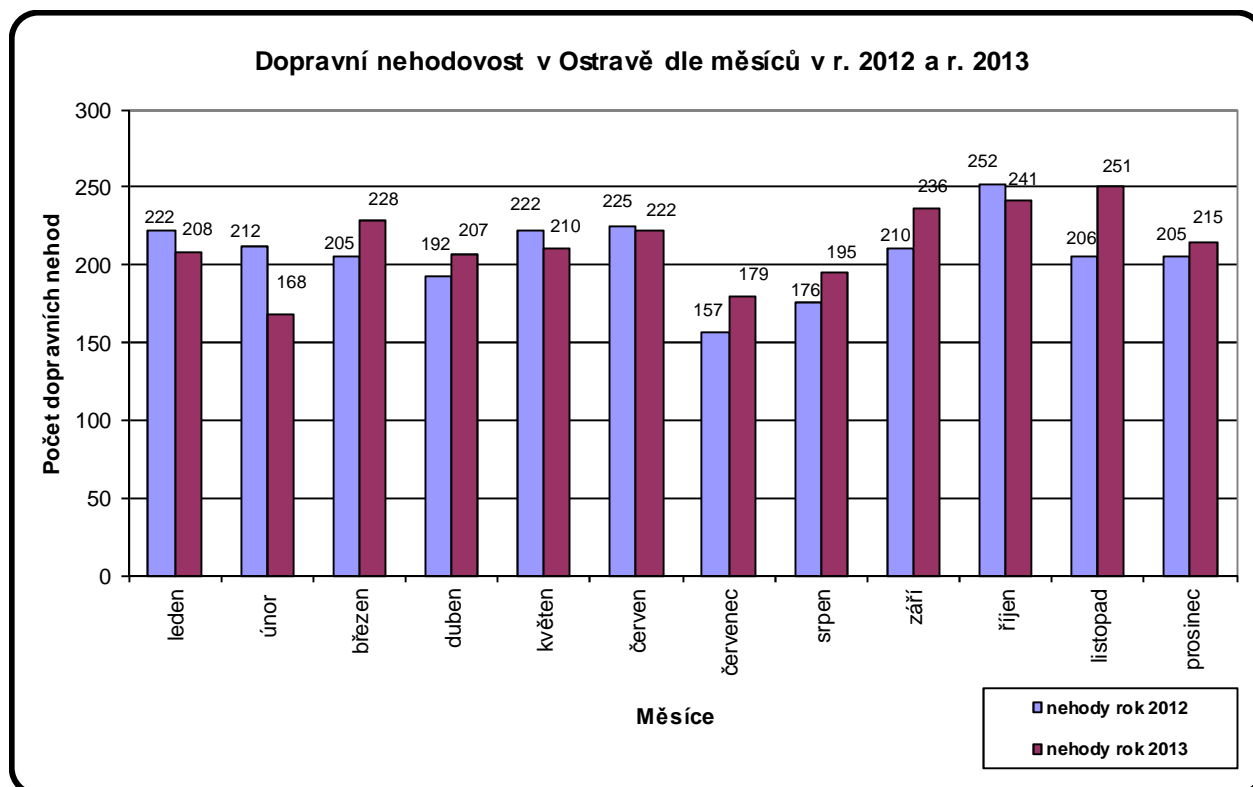


Poznámka: v grafu je uveden pro informaci rovněž průměrný průběh intenzit dopravy v takovém měřítku, aby je bylo možno porovnat s průběhem dopravní nehodovosti během dne. Z grafu vyplývá, že nehodovost přibližně sleduje průběh intenzit dopravy během dne.





V grafu je uvedena intenzita dopravy v takovém měřítku, aby bylo možno porovnat její průběh s průběhem nehodovosti. Z toho vyplývá zřejmá souvislost mezi intenzitou dopravy a počtem dopravních nehod v jednotlivých dnech během týdne. Rovněž lze sledovat, že vzhledem k průměrným intenzitám dopravy byl v roce 2013 nejvíce nehodovým dnem neděle a nejméně nehodovým pondělí a středa (středa stejně jako v roce 2012).

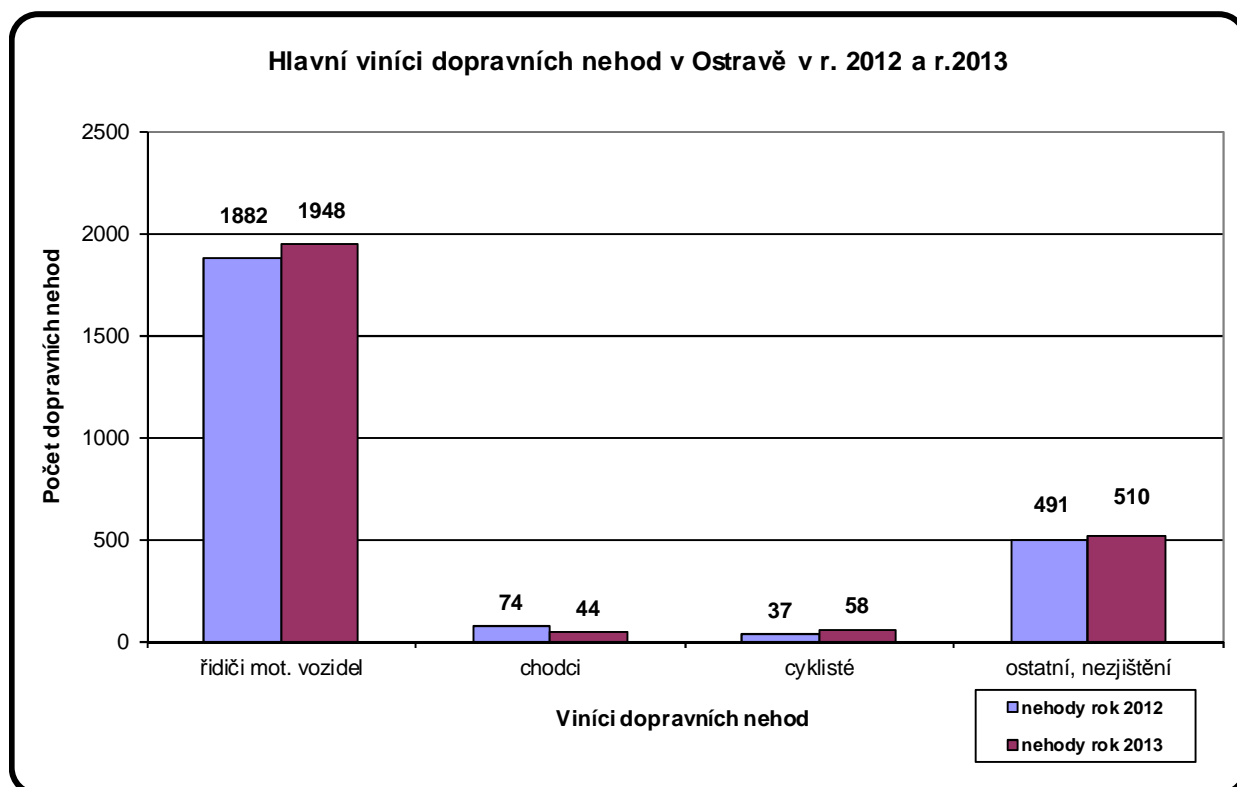


1.1.2. Přehled nehod podle účastníků silničního provozu, kteří nehodu zavinili

U chodců došlo k poklesu jimi zaviněných nehod o 41% (-30 nehod). U řidičů motorových vozidel došlo ke zvýšení počtu jimi zaviněných nehod o 4% (+66 nehod). U cyklistů byl zaznamenán nárůst 57% (+21 nehod). Nejvyšší podíl na nehodách šetřených Policií ČR - cca 76% mají řidiči motorových vozidel, nejmenší chodci a cyklisté – 4%. Co se týče nehod zaviněných dětmi do 15 let, došlo u dětí – chodců k poklesu o 13 nehod, u dětí – cyklistů narostl počet nehod o 4 nehody.

Srovnání počtu nehod podle viníků v roce 2013 s rokem 2012

Viník dopravní nehody	rok 2012		rok 2013		index 13/12	pokles/nárůst v %
	počet nehod	podíl v %	počet nehod	podíl v %		
Řidiči motorových vozidel (zjištění)	1882	75,76	1948	76,09	1,04	2,66
Chodci (včetně dětí)	74	2,98	44	1,72	0,59	-1,21
Cyklisté (včetně dětí)	37	1,49	58	2,27	1,57	0,85
Ostatní a nezjištění účastníci	491	19,77	510	19,92	1,04	0,76
Celkem dopravních nehod	2484	100	2560	100	1,03	3,06
Z toho děti do 15 let celkem	30	1,21	22	0,86	0,73	-0,32
- děti do 15 let - chodci	27	1,09	14	0,55	0,52	-0,52
- děti do 15 let - cyklisté	3	0,12	7	0,27	2,33	0,16



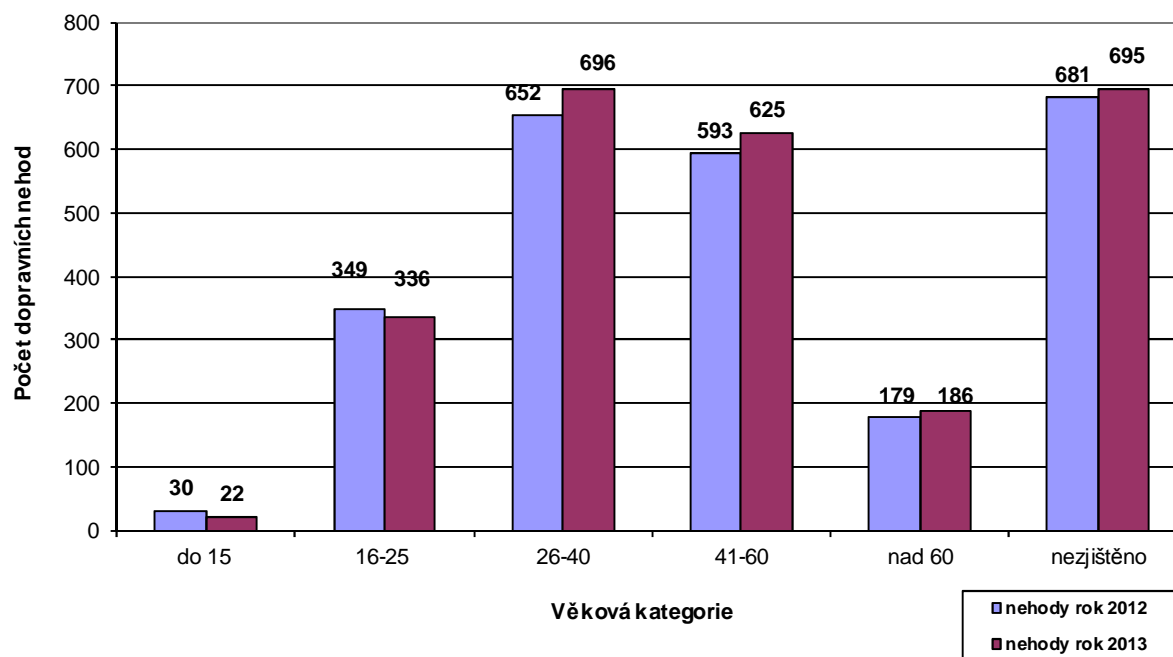
Srovnání počtu nehod zaviněných řidiči motorových vozidel (zjištěných) v r. 2013 s rokem 2012

Druh motorového vozidla	rok 2012		rok 2013		index 13/12
	počet nehod	podíl v %	počet nehod	podíl v %	
osobní automobil	1495	79,44	1528	78,44	1,02
motocykly	25	1,33	29	1,49	1,16
nákladní auta	275	14,61	321	16,48	1,17
tramvaje	10	0,53	11	0,56	1,10
trolejbusy	10	0,53	4	0,21	0,40
autobusy	66	3,51	51	2,62	0,77
ostatní	1	0,05	4	0,21	4,00
Celkem dopravní nehody řidičů (zjištěných)	1882	100,00	1948	100,00	1,04

Srovnání počtu nehod dle věkové kategorie viníků v roce 2013 s rokem 2012

Věk viníka nehody	rok 2012		rok 2013		index 13/12
	počet nehod	podíl v %	počet nehod	podíl v %	
děti do 15 let	30	1,17	22	0,86	0,73
muž 16-25	294	11,48	275	10,74	0,94
muž 25-40	489	19,10	534	20,86	1,09
muž 41-60	466	18,20	493	19,26	1,06
muž nad 60	142	5,55	163	6,37	1,15
žena 16-25	55	2,15	61	2,38	1,11
žena 25-40	163	6,37	162	6,33	0,99
žena 41-60	127	4,96	132	5,16	1,04
žena nad 60	37	1,45	23	0,90	0,62
neudáno	681	26,60	695	27,15	1,02
Celkem	2484	97,03	2560	100,00	1,03

Dopravní nehodovost dle věkové kategorie viníků v Ostravě v r.2012 a r.2013



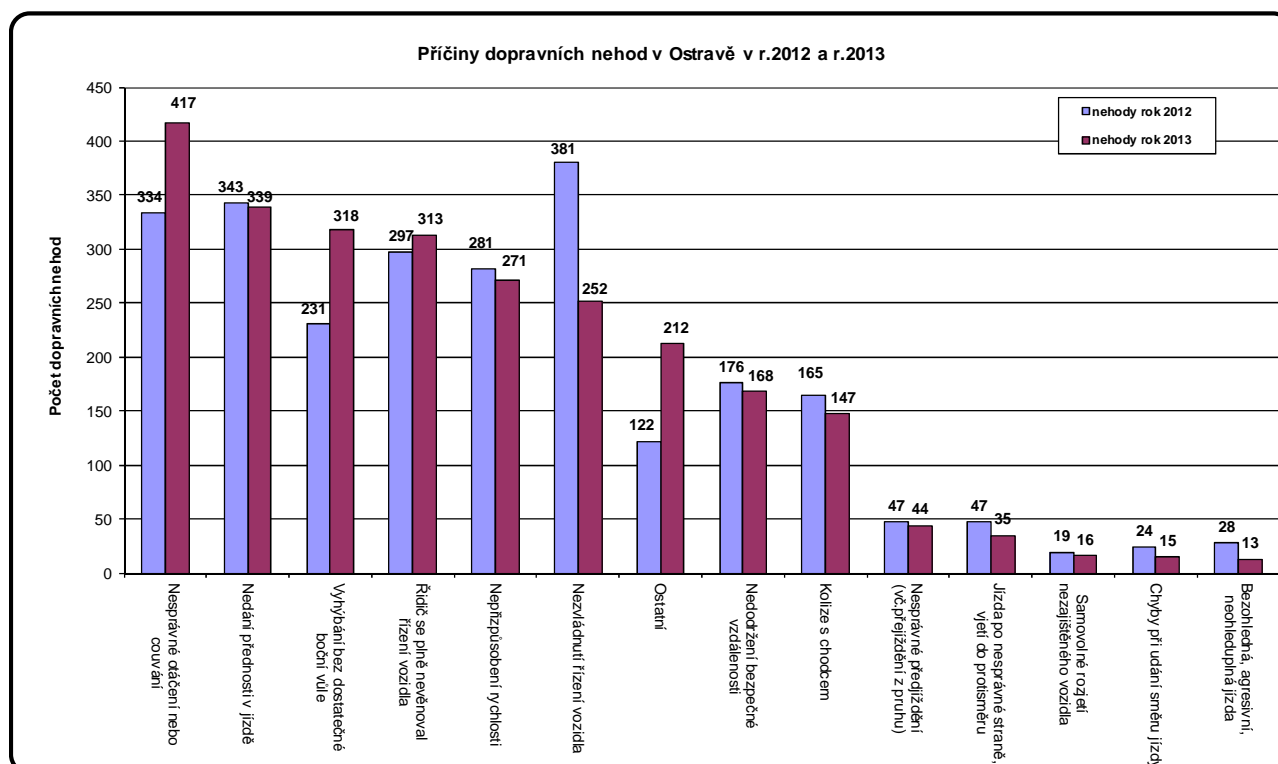
1.1.3. Přehled nehod podle nejčastější příčiny

Nejčastější příčinou nehod v Ostravě v roce 2013 bylo nesprávné otáčení nebo couvání – 417 nehod. Druhou nejčastěji uvedenou příčinou bylo nedání přednosti v jízdě – 339 nehod. Jako třetí následuje vyhýbání bez dostatečné boční vůle se 318 nehodami, jako čtvrtá nevěnování se řízení – 313 nehod a jako pátá nepřizpůsobení rychlosti – 271 nehod.

Oproti roku 2012 došlo k posunům v udaných příčinách nehod. Největší pokles byl zaznamenán u nezvládnutí řízení vozidla (z 381 na 252 nehod). Nejvýraznější nárůst se projevil u nesprávného otáčení nebo couvání (z 334 na 417 nehod) a u vyhýbání bez dostatečné boční vůle (z 231 na 318 nehod).

Srovnání počtu nehod podle příčin v roce 2013 s rokem 2012

Příčina nehody	rok 2012		rok 2013		index 13/12
	počet nehod	podíl v %	počet nehod	podíl v %	
Nedání přednosti v jízdě	343	13,81	339	13,24	0,99
Nepřizpůsobení rychlosti	270	10,87	271	10,59	1,00
Nesprávné předjíždění (vč. přejíždění z pruhu)	47	1,89	44	1,72	0,94
Kolize s chodcem	165	6,64	147	5,74	0,89
Nedodržení bezpečné vzdálenosti	176	7,09	168	6,56	0,95
Jízda po nesprávné straně, vjetí do protisměru	47	1,89	35	1,37	0,74
Vyhýbání bez dostatečné boční vůle	231	9,30	318	12,42	1,38
Nesprávné otáčení nebo couvání	334	13,45	417	16,29	1,25
Chyby při udání směru jízdy	24	0,97	15	0,59	0,63
Bezohledná, agresivní, neohledupná jízda	28	1,13	13	0,51	0,46
Řidič se plně nevěnoval řízení vozidla	297	11,96	313	12,23	1,05
Samovolné rozjetí nezajištěného vozidla	19	0,76	16	0,63	0,84
Nezvládnutí řízení vozidla	381	15,34	252	9,84	0,66
Ostatní	122	4,91	212	8,28	1,74
CELKEM	2484	100,00	2560	100,00	1,03



1.1.4.Přehled nehod podle místa

Srovnání počtu nehod podle místa v roce 2013 s rokem 2012

Lokalizace místa nehody	rok 2012		rok 2013		index 13/12
	počet nehod	podíl v %	počet nehod	podíl v %	
přechod pro chodce	249	10,02	228	8,91	0,92
v blízkosti přechodu pro chodce (do 20m)	144	5,80	163	6,37	1,13
železniční přejezd nezabezpečený	0	0,00	6	0,23	nelze
železniční přejezd zabezpečený	0	0,00	1	0,04	nelze
most,nadjezd,podjezd,tunel	31	1,25	28	1,09	0,90
zastávka autobusu,tramvaje s nástupním ostrůvkem	38	1,53	35	1,37	0,92
zastávka autobusu,tramvaje bez nástupného ostrůvku	21	0,85	15	0,59	0,71
výjezd z parkoviště,lesní cesty	11	0,44	10	0,39	0,91
čerpadlo pohonných hmot	23	0,93	12	0,47	0,52
parkoviště přiléhající ke komunikaci	366	14,73	379	14,80	1,04
žádné nebo žádné z uvedených	1601	64,45	1683	65,74	1,05
CELKEM	2484	100	2560	100	1,03

Lokalizace nehod a následky v roce 2013

Lokalizace místa dopr. nehody	Počet dopr. nehod	[%]	Usmrcení	Těžké zranění	Lehké zranění	Hmotná škoda v tis. Kč	Závažnost dopr. nehod
přechod pro chodce	228	8,9		10	99	9390	93,4
v blízkosti přechodu pro chodce (do 20m)	163	6,4		2	59	11107	104,4
železniční přejezd nezabezpečený	6	0,2			2	577	126,2
železniční přejezd zabezpečený	1	0	1			900	1900
most,nadjezd,podjezd,tunel	28	1,1		1	12	2536	139,9
zastávka autobusu,tramvaje s nástupním ostrůvkem	35	1,4		3	20	1491	119,7
zastávka autobusu,tramvaje bez nástupného ostrůvku	15	0,6			4	285	43
výjezd z parkoviště,lesní cesty	10	0,4			2	204	38,4
čerpadlo pohonných hmot	12	0,5			3	326	49,6
parkoviště přiléhající ke komunikaci	379	14,8		3	9	7416	24,1
žádné nebo žádné z uvedených	1683	65,7	10	29	278	84824	76,4
CELKEM	2560	100	11	48	488	119055	73,6

1.2. LOKALITY S VYSOKOU NEHODOVOSTÍ

Tato část je vyhodnocena na základě údajů získaných z evidence policie ČR, která uvádí u každé dopravní nehody v Ostravě uzel či úsek sledované sítě, případně u nesledované sítě blízký uzel. Na základě GPS souřadnice jednotlivých nehod jsou lokality upraveny, což ještě zpřesňuje zařazení nehod k jednotlivým uzlům či úsekům.

Protože změnou ohlašovací povinnosti zavedenou od ledna 2009 došlo k relativnímu snížení počtu nehod, projevilo se to i ve snížení počtu nehodových křižovatek a úseků. Proto v tomto materiálu jsou vyhodnoceny i lokality s menším počtem nehod, než je pro nehodovou křižovátku či úsek požadováno.

V roce 2013 byla v Ostravě zaznamenána vysoká nehodovost na 9 úsecích (10 a více nehod za rok). Na 20 křižovatkách byla zvýšená nehodovost (5 – 9 nehod za rok); křižovatka s 10 či více nehodami nebyla. Počty nehodových křižovatek a úseků od roku 2000 jsou uvedeny v následující tabulce:

R o k	Počty nehodových křižovatek	Počty nehodových úseků
2000	72	55
2001	75	73
2002	69	86
2003	61	91
2004	58	86
2005	60	99
2006	49	79
2007	72	97
2008	65	84
2009*	28	20
2010*	9	17
2011*	13	12
2012*	13	12
2013*	20	9

Pozn: * od 1.1.2009 jen nehody se zraněním či hmotnou škodou nad 100 tisíc Kč.

Pro statistické vyhodnocení je v následujících tabulkách použito nejen srovnání s rokem 2012, ale i s léty 2011 a 2010. Tím je vyloučeno náhodné kolísání počtů nehod. Pro vyhodnocení nárůstu nehod na jednotlivých křižovatkách (úsecích) je pak použito kromě koeficientu nárůstu oproti roku 2012 také objektivnějšího koeficientu 2013 ku průměrnému počtu nehod. Lokality s výrazným nárůstem nehod jsou v tabulkách podbarveny žlutě – oranžově. Kvůli sníženému počtu nehod šetřených policií jsou v tabulkách nehodových lokalit zařazeny křižovatky se 4 a více nehodami a úseky se 7 a více nehodami.

Pro objektivnější posouzení míry nehodovosti v jednotlivých lokalitách se nejčastěji využívá ukazatele tzv. relativní nehodovosti, který nám říká, kolik dopravních nehod připadá na počet vozidel projíždějících křižovatkou případně kolik nehod připadá na počet ujetých vozokm na analyzovaném úseku. Velikost tohoto ukazatele se obvykle pohybuje v rozmezí 0,1 – 0,9. Překročení hodnoty ukazatele 1,6 již signalizuje zásadní nedostatek úseku silnice. Tabulky křižovatek a úseků s nejvyšším počtem nehod vzhledem k intenzitám dopravy jsou seřazeny podle tohoto ukazatele relativní nehodovosti (v tabulkách v pravém sloupci). Intenzity dopravy jsou převzaty z kartogramu roku 2013. U úseků jsou v tabulce relativní nehodovosti uvedeny úseky se 7, a více nehodami.

1.2.1.Přehled křižovatek s vysokým počtem nehod**Srovnání počtu nehod na křižovatkách s nejvyšším počtem nehod v roce 2013 s léty 2010 – 2012**

Číslo lokality	Název lokality	Počet nehod v roce				Průměrný počet nehod	Index 13/12	index 13/průměr
		2010	2011	2012	2013			
2001	MUGLINOVSKA-ORLOVSKA	1	2	1	9	3	9,00	6,75
3007	RUDNÁ-VÝSTAVNÍ	4	1	3	9	4	3,00	3,38
3075	VYSKOVICKA-U STUDIA	2	5	3	9	5	3,00	2,70
2024	RUDNA-VRATIMOVSKA	5	2	3	7	4	2,33	2,10
1019	CESKOBRA TRSKA-NADRAZNI	3	3	6	6	5	1,00	1,50
3012	PLZENSKA-HORNI-MORAVSKÁ	5	4	5	6	5	1,20	1,29
3028	VYSKOVICKA-SZ R.RUDNÉ	4	9	5	6	6	1,20	1,00
3034	VYSKOVICKA-SZ R.PLZENSKE	3	4	0	6	3	nelze	2,57
3040	HORNI-DR.MARTINKA	2	1	2	6	3	3,00	3,60
4022	OPAVSKA-PORUBSKA	3	5	2	6	4	3,00	1,80
1002	PLZENSKA-28.RIJNA	4	5	2	5	4	2,50	1,36
2029	TESINSKA-FRYST ATSKA	3	3	4	5	4	1,25	1,50
2032	MICHALKOVICKA-HLADNOVSKA	3	1	5	5	4	1,00	1,67
3005	RUDNA-ZAVODNI	4	5	9	5	6	0,56	0,83
3019	HALASOVA-VYSTAVNI	2	3	0	5	3	nelze	3,00
3029	VYSKOVICKA-JV RAM.RUDNÉ	7	4	3	5	5	1,67	1,07
3031	VYSKOVICKA-CUJKOVOVA	10	11	9	5	9	0,56	0,50
4042	HLAVNI TRIDA-PORUBSKA	2	6	7	5	5	0,71	1,00
4046	FRANCOUZSKA-HLAVNI TRIDA	1	1	3	5	3	1,67	3,00
4078	17.LIST.-DR.SLABIHOUDKA	4	3	4	5	4	1,25	1,36

Poznámka: Žlutě zvýrazněné křižovatky jsou s nárůstem průměrného počtu nehod vyšším než 1x, oranžovou barvou zvýrazněné jsou s indexem vyšším než 2.

Nejvyšší počet nehod (9) byl zaznamenán na třech křižovatkách:

- na křiž. řízené SSZ Muglinovská x Orlovská (1 nehoda v roce 2012 !), relativní nehodovost je 0,87 což je pod 1,6. Na této křižovatce je překvapující nárůst nehod oproti předchozím rokům.
- na křiž. řízené SSZ Rudná x Výstavní (3 nehody v roce 2012). Relativní nehodovost je 0,56. Zde je rovněž markantní nárůst z 3 na 9 nehod.
- na křiž. řízené SSZ Výškovická x U Studia (3 nehody v roce 2012). Relativní nehodovost je 1,3, což se blíží limitu, a nárůst je podobný jako v předchozím případě.

Následují další křižovatky s vyšším nárůstem a značným počtem nehod:

- Křiž. Rudná x Vratimovská (SSZ) = 7 nehod (+4), relativní nehodovost je 0,56.
- Křiž. Plzeňská x Horní x Moravská (SSZ) = 6 nehod (+1), rel. nehodovost je 0,42.
- Křiž. Výškovická x SZ rampa Plzeňské (SSZ) = 6 nehod (+6), rel. nehodovost je 0,83.
- Okružní křiž. Horní x Dr.Martínka = 6 nehod (+4), rel. nehodovost je 0,52.
- Křiž. Opavská x Porubská (SSZ) = 6 nehod (+2), rel. nehodovost je 0,62.
- Křiž. Halasova x Výstavní = 5 nehod (+5), rel. nehodovost je 0,8.
- Křiž. Francouzská x Hlavní třída = 5 nehod (+2), rel. nehodovost je 1,03.

Křižovatky s nejvyšším počtem nehod vzhledem k intenzitám dopravy v roce 2013

V tabulce jsou uvedeny pouze křižovatky se 2 a více nehodami.

Pořadí	Číslo lokality	Název lokality	Počet nehod	Denní intenzita v tis. vozidel	Počet nehod na mil. vozidel
1	1042	NADRAŽNI-U HL.NADRAZI	3	2,5	6,58
2	3083	HALASOVA-SV A JV RÁMPA	4	9	2,44
3	1108	NA JIZDARNE - ZELENA	2	5,4	2,03
4	3042	VOLGOGRADSKA-KOTLAROVA	2	7,2	1,52
5	3075	VYSKOVICKA-U STUDIA	9	37,8	1,30
6	4046	FRANCOUZSKA-HLAVNI TRIDA	5	26,5	1,03
7	2032	MICHALKOVICKA-HLADNOVSKA	5	27,4	1,00
8	4102	RONDEL RUDNA-JZ R.DI	2	12	0,91
9	2001	MUGLINOVSKA-ORLOVSKA	9	56,4	0,87
10	3056	DOLNÍ-RÁMPA K VÝŠKOVICKÉ	2	12,9	0,85
11	3034	VYSKOVICKA-SZ R.PLZENSKÉ	6	39,5	0,83
12	3019	HALASOVA-VYSTAVNI	5	34,2	0,80
13	4042	HLAVNI TRIDA-PORUBSKA	5	34,4	0,80
14	3028	VYSKOVICKA-SZ R.RUDNÉ	6	43,6	0,75
15	1109	HORNOPOLNI-VJEZD K ARALU	3	22,5	0,73
16	4078	17.LIST.-DR.SLABIHOUDKA	5	39,8	0,69
17	1058	NOVINARSKA-VARENSKA	4	32,2	0,68
18	2025	RUDNA-RAMPY S SENOVSKOU	3	24,6	0,67
19	4068	FRANCOUZSKA-JILEMNICKEHO	3	24,6	0,67
20	1076	VYSTAVNI-ZELEZARENSKA	4	33	0,66
21	2029	TESINSKA-FRYSTATSKA	5	41,8	0,66

Poznámka: Žlutě zvýrazněné křižovatky mají ukazatel relativní nehodovosti vyšší než 1,6, což signalizuje zásadní nedostatek v lokalitě.

Z hlediska relativní nehodovosti je nejvíce nehodovou (pokud vynecháme ty, na kterých došlo k pouze 1 nehodě) křižovatka Nádražní u hlavního nádraží – relat. nehodovost 6,58 (pravděpodobně kvůli opravám prostoru hl.nádraží), Halasova x východní rampy Místecké (rel.neh.2,44). Na této křižovatce jsou však zaříděny i nehody, které se staly na vjezdu do závodu – se závorou. Další je pak křižovatka připojení Na Jízdárně x Zelená (rel.neh. 2,03), kudy probíhala objízdna trasa při opravách komunikací ul. Zelená a 28.října.

1.2.2.Přehled sledovaných úseků s vysokým počtem nehod

Většina úseků uvedených v tabulce dlouhodobě patří k úsekům s vysokou dopravní nehodovostí. Úseky s výrazným nárůstem nehod jsou v tabulce podbarveny žlutě až oranžově.

Nejvyšší počet nehod (13) byl evidován na sil. I/11 ul. Rudné v úseku rampy Fryštátské – hranice města (+0 nehod), relat. nehodovost =0,47.

Dále byly zvýšené počty nehod na:

- sil. II/469 ul. 17.listopadu (Průběžná – Martinovská) = 12 nehod (+0), **rel. nehodovost 3,65.**
- sil. II/479 ul.28.října (S.Tůmy – 1.máje) = 11 nehod (-1), **rel. nehodovost 2,37.**
- sil. III/0581 ul. Švermova (Grmelova – Suderova) =11 nehod (+7), **rel. nehodovost 2,44.**
- sil. II/479 ul.28.října (U Boříka – most přes Odru) = 11 nehod (+5), rel. nehodovost 0,86.
- sil. II/470 ul. Orlovská (Vrbická – hr.města) = 11 nehod (+6), **rel. nehodovost 2,95.**
- MK ul. Hlavní třída (17.listopadu – Porubská) = 11 nehod (+3), **rel nehodovost 4,07.**
- sil. II/647 ul. 17.listopadu (Rudná – hr.města) = 11 nehod (+5), rel. nehodovost 1,67.
- JV rampa Rudná x Místecká = 10 nehod (+5), **relativní nehodovost 5,49.**

Srovnání počtu nehod na úsecích s nejvyšším počtem nehod v roce 2013 s léty 2010 - 2012

Číslo lokality	Název lokality	Počet nehod v roce				Průměrný počet nehod	Index 13/12	index 13/průměr
		2010	2011	2012	2013			
2063,2067	RUDNA (Fryštátská - hranice města)	13	7	13	13	12	1,00	1,18
4020,4038	17.LISTOPADU (Průběžná - Martinovská)	13	12	12	12	12	1,00	0,97
1013,1014	28.RIJNA (Sokola Tůmy - 1.máje)	10	10	12	11	11	0,92	1,03
1026,1027	SVERMOVA (Grmelova - Suderova)	11	5	4	11	8	2,75	1,65
1090,4060	28.RIJNA (U Bořka - most přes Odru)	6	4	6	11	7	1,83	2,06
2007,2008	ORLOVSKA (Vrbická - hranice města)	7	10	4	11	8	2,75	1,57
4007,4042	HLAVNI TR. (17.listopadu - Porubská)	11	7	8	11	9	1,38	1,27
4010,4016	17.LISTOP. (Rudná - hranice města)	5	7	6	11	7	1,83	1,83
3008,3021	JV RAMPY Rudná x Místecká	2	1	5	10	5	2,00	3,75
1007,1010	SOKOLSKA TŘ. (Muglinovská - Palackého)	10	8	7	9	9	1,29	1,08
1038,1063	NADRAZNI (28.října - Čs.legií)	3	4	6	9	6	1,50	2,08
2024,2025	RUDNA (Vratimovská - Šenovská)	8	6	12	9	9	0,75	1,04
4008,4078	17.LISTOPADU (Nábř. SPB - Dr.Slabihoudka)	9	8	8	9	9	1,13	1,08
4015,4105	RUDNA (Odra - východní rampy rondlu D1)	4	12	12	9	9	0,75	0,96
1002,1090	28.RIJNA (Plzeňská - rampy U Bořka)	3	11	7	8	7	1,14	1,14
1006,1041	NADRAZNI (Marhorská - Valchařská)	11	5	6	8	8	1,33	1,09
1007,1074	SOKOLSKA TR. (Muglinovská - Vítězná)	4	6	4	8	6	2,00	1,71
1086,1088	HLUCINSKA (Stará Hlučinská - Slovenská)	3	2	5	8	5	1,60	2,40
3011,3097	PLZENSKA (Čujkovova - Podhájí)	0	1	3	8	3	2,67	6,00
3044,3047	MITROVICKA (Junácká - Proskovická)	3	3	2	8	4	4,00	3,00
3048,3049	STAROVESKA (Světlovská - hranice města)	1	8	1	8	5	8,00	2,40
3061,3067	BLANICKA (Výškovická - Junácká)	4	5	9	8	7	0,89	1,33
4042,4046	HLAVNI TR. (Porubská - Francouzská)	9	12	7	8	9	1,14	0,86
4055,4056	OPAVSKA (Družební - hranice města)	5	2	7	8	6	1,14	1,71
1017,1084	CINGROVA (Českoobratrská - sev.ram.28.října)	5	3	3	7	5	2,33	1,91
1071,3080	MISTECKA (Halasova - Železárenská)	7	3	3	7	5	2,33	1,62
2014,2048	SENOVSKA (Bartovická - hranice města)	7	2	5	7	5	1,40	1,50
2027,2061	TESINSKA (Slívova - Na Najmanské)	8	6	7	7	7	1,00	1,00
2051,2052	ANTOSOVICKA (Koblovská - hranice města)	4	3	4	7	5	1,75	1,91
3008,3009	RUDNA (JV rampa Místecké - Ostravice)	7	2	7	7	6	1,00	1,31
3024,3059	Vých. Rampa Dr.Martínka x Místecká	10	4	2	7	6	3,50	1,31
3031,3032	VYSKOVICKA (Čujkovova - Svornosti)	16	7	6	7	9	1,17	0,72
3032,3061	VYSKOVICKA (Svornosti - tram.smyčka)	7	12	12	7	10	0,58	0,68
3033,3088	ZAVODNI (Moravská - Provoznická)	1	3	2	7	3	3,50	3,50
3041,3059	Dr. Martínka (tram.přejezd - ram. k Místecké)	7	5	6	7	6	1,17	1,17
3068,3109	MISTECKA (Hrabovská - Podnikatelská)	8	6	8	7	7	0,88	0,95
4001,4055	OPAVSKA (Karla Svobody - Družební)	3	2	6	7	5	1,17	1,91
4004,4057	KRASNOPOLSKA (Opavská - Družební)	7	7	6	7	7	1,17	1,05
4032,4086	SVINOVSKA (1.května - Příměstská)	4	4	5	7	5	1,40	1,62
4041,4042	PORUBSKA (Nábřeží SPB - Hlavní třída)	2	8	4	7	5	1,75	1,50
4046,4068	FRANCOUZSKA (Hlavní - Jilemnického nám.)	4	2	3	7	4	2,33	2,33
6001,6002	DALNICE (hr.města-jižní rampy MÚK Rudná)	8	5	6	7	7	1,17	1,11

Nejmarkantnější zvýšení počtu nehod oproti předchozím rokům se dále projevilo na:

- MK ul. **Nádražní (28.října – Čs.legií)** = 9 nehod (+5), **relat. nehodovost 10,77**.
- sil. I/56 ul. Hlučinská (Stará Hlučinská - Slovenská) = 8 nehod (+3), rel. nehodovost 1,04.
- sil. I/58 ul. Plzeňská (Čujkovova – Podhájí) = 8 nehod (+5), rel. nehodovost 1,71.
- sil. II/478 ul. Mitrovická (Junácká – Proskovická) = 8 nehod (+6), rel. nehodovost 2,1.
- sil. III/4787 ul. Staroveská (Světlovská – hr.města) = 8 nehod (+7), rel. nehodovost 2,32.
- MK ul. Závodní (Moravská – Provoznická) = 7 nehod (+5), rel. nehodovost 3,3.
- MK ul. Francouzská (Hlavní tř.- Jilemnického nám.) = 7 nehod (+4), rel. nehodovost 5,24.

Úseky s nejvyšším počtem nehod vzhledem k intenzitám dopravy a délce úseku v roce 2013

V tabulce jsou uvedeny pouze úseky se 7 a více nehodami.

Pořadí	Číslo lokality	Název lokality	Počet nehod	Počet vozidel projíždějících úsek v tis. za rok	Počet nehod na milion vozidel	Počet nehod na km	Počet nehod na milion vozokm
1	1038,1063	NÁDRAŽNÍ (28.října - Čs.legií)	9	2664,50	3,38	28,84	10,82
2	3024,3059	VYCH.RAMPY Dr.Martínka x Místecká	7	1861,50	3,76	11,80	6,34
3	3008,3021	JV rampa Místecká x Rudná	10	5000,50	2,00	27,47	5,49
4	4046,4068	FRANCOUZSKA (Jilemnického nám. - Opavská)	7	4672,00	1,50	24,51	5,25
5	4007,4042	HLAVNI TRIDA (17.listopadu - Porubská)	11	3905,50	2,82	15,83	4,05
6	4020,4038	17.LISTOPADU (Průběžná - Martinovská)	12	2080,50	5,77	7,62	3,66
7	1006,1041	NADRAZNI (Marianskohorská - Valchařská)	8	3650,00	2,19	12,22	3,35
8	3033,3088	ZÁVODNÍ (Moravská - Provoznická)	7	2993,00	2,34	9,83	3,28
9	2007,2008	ORLOVSKA (Vrbická - hranice okresu)	11	2153,50	5,11	6,34	2,94
10	3061,3067	BLANICKÁ (Výškovická tram. smyčka - Junácká)	8	1715,50	4,66	4,76	2,77
11	4008,4078	17.LISTOPADU (Hlavní třída - Dr.Slabihoudka)	9	7482,50	1,20	20,14	2,69
12	4041,4042	PORUBSKÁ (Nábřeží SPB - Hlavní třída)	7	3540,50	1,98	9,49	2,68
13	1017,1084	CINGROVA (Česobratrská - rampa Senovážná)	7	7263,50	0,96	18,71	2,58
14	2014,2048	SENOVSKA (Bartovická - hranice města)	7	949,00	7,38	2,45	2,58
15	1026,1027	SVERMOVA (Sudero va - Grmelova)	11	4380,00	2,51	10,69	2,44
16	1013,1014	28.RIJNA (Železářská - 1.máje)	11	5730,50	1,92	13,57	2,37
17	3048,3049	STAROVESKÁ (Světlovská - hranice města)	8	1971,00	4,06	4,59	2,33
18	4042,4046	HLAVNI TRIDA (Porubská - Francouzská)	8	4124,50	1,94	9,16	2,22
19	4004,4057	KRASNOPOLSKA (Opavská - Družební)	7	1277,50	5,48	2,82	2,21
20	3044,3047	MITROVICKÁ (Junácká - Proskovická)	8	1533,00	5,22	3,20	2,09
21	3041,3059	DR.MARTINKA (tram.přejezd - rampy Místecké)	7	9490,00	0,74	17,88	1,88
22	1007,1074	SOKOLSKA TR (Muglinovská - Vítězná)	8	6241,50	1,28	11,70	1,87
23	4055,4056	OPAVSKÁ (Družební - hranice města)	8	5548,00	1,44	9,75	1,76
24	3011,3097	PLZEŇSKÁ (Čujkovova - Podhájí)	8	5438,50	1,47	9,33	1,72
25	4010,4016	17.LISTOPADU (Rudná - hranice města)	11	3467,50	3,17	5,75	1,66
26	3031,3032	VYSKOVICKA (Čujkovova - Svornosti)	7	6570,00	1,07	10,82	1,65

Poznámka: Vysoká relativní nehodovost byla zjištěna na mnoha dalších úsecích, které jsou uvedeny v části 3 tohoto materiálu.

1.2.3.Přehled lokalit s následkem usmrcení a těžkého poranění

Oproti loňskému roku (17 usmrcených osob), bylo v roce 2013 při dopravních nehodách usmrceno 11 osob, což je nejméně od roku 2008, kdy bylo 8 smrtelně zraněných. Byli usmrceni 3 chodci (v roce, 2012 8 chodců, v roce 2011 8 chodců, v roce 2010 6 chodců) z nichž jeden nehodu sám zavinil (pozn. dle údajů z formulářů policie ČR).

Těžce zraněných osob bylo 48 (v roce 2012 47, v roce 2011 43, v roce 2010 47 osob).

Z hlediska lokalizace bylo na nesledované síti 5 nehod se smrtelným zraněním a 8 osob bylo těžce zraněno.

Křižovatky, kde došlo v roce 2013 k těžkým zraněním (smrtné zranění nebylo)

Číslo lokality	Název lokality	Počet nehod celkem	Počet nehod se zraněním	Následek nehody, zranění					Hlavní příčina nehody					
				Smrtné poranění	Těžké poranění	Lehké poranění	Hm. škoda v tis. Kč	Závažnost nehody	Přednost	Rychlost	Předjíždění	Chodec	Bezpečná vzdál.	Jiná příčina
2021	FRYDECKA-MOSTNI	2	2		2	2	62	421	2					
1021	CESKOBRAT.-SOKOLSKÁ TR.	3	2		1	1	100	163	1				1	1
4006	OPAVSKA-17.LISTOPADU	2	1		1	1	35	213			1			1
4046	FRANCOUZSKA-HLAVNI TRIDA	5	2		1	1	356	149	2			1		2
1133	Sev.spoj - SV r. dálnice D1	1	1		1		125	425						1
2024	RUDNA-VRATIMOVSKA	7	1		1		510	116	1	1		1	1	3
2028	TESINSKA-CAPKOVA	2	1		1		111	206	1				1	
4029	BILOVECKA-NAD PORUBKOU	2	1		1		178	239	2					

Úseky, kde došlo v roce 2013 ke smrtelným a těžkým zraněním

Číslo lokality	Název lokality	Počet nehod celkem	Počet nehod se zraněním	Následek nehody, zranění					Hlavní příčina nehody					
				Smrtné poranění	Těžké poranění	Lehké poranění	Hm. škoda v tis. Kč	Závažnost nehody	Přednost	Rychlost	Předjíždění	Chodec	Bezpečná vzdál.	Jiná příčina
3048,3049	ST AROVESKA (Světlovská - hranice města)	8	1	2			540	318	1	3			1	3
4037,4038	MARTINOVSKA (Průběžná - 17.listopadu)	6	3	1		4	539	317						6
3040,3073	HORNI (Plzeňská na Dubině - Dr.Martínka)	4	3	1		2	74	314				3		1
1041,1055	NADRAZNI (Valchařská - 30.dubna)	1	1	1				1000				1		
3080,3081	MISTECKA (severní - jižní rampy Halasova)	2	1	1			62	531				1		1
4032,4086	SVINOVSKA (1.května - Příměstská)	7	2		2	2	517	185	1	3				3
4060,4063	28.RIJNA (most Odra - rampy Bílovecké)	4	1		2	2	470	313		2				2
2054,2058	CESKOBRAT. (Míchalčovic - Bohumínská)	1	1		2	1	200	890		1				
1007,1008	MUGLINOVSKA (Sokolská - most Ostravice)	6	2		2	1	866	259	2				1	3
3031,3032	VYSKOVICKA (Čujkovova - Svornosti)	7	5		1	8	239	180	1	1		2	2	1
4004,4057	KRASNOPOLSKA (Opavská - Družební)	7	1		1	6	585	204	1					6
3008,3021	JV RAMPY Rudná x Místecká	10	5		1	4	296	95,6		6		1	2	1
1006,1041	NADRAZNI (Marhorská - Valchařská)	8	4		1	3	261	104	1	1		3	1	2
3005,3033	ZAVODNI (Rudná - Moravská)	3	3		1	3	73	214		2				1
1031,1032	NOVINARSKA (Novoveská - U Stadionu)	3	3		1	2	100	193	1			1		1
3036,3037	RUSKA (Závodní - Štramberská)	5	3		1	2	239	144		1		1		3
3032,3061	VYSKOVICKA (Svornosti - tram.smyčka)	7	3		1	2	55	76,5				3	1	3
1071,3080	MISTECKA (HALASOVA-Železárenská)	7	3		1	2	217	99,6		3	1	1		2
3028,3029	VYSKOVICKA (SZ - JV rampa Rudné)	2	2		1	1	18	204				1	1	
3015,3016	PLZENSKA (sev.r. Rudné - již.r.Výškovické)	3	1		1	1	595	328				1	2	
4018,4019	17.LISTOPADU (Slavíkova - B.Nikodéma)	2	2		1	1	455	423		1		1		
2027,2079	TESINSKA (Slívova - Trnkovecká)	4	1		1		221	130				1	1	2
3005,3036	ZAVODNI (Rudná - Ruská)	3	1		1		156	152	1	1				1
3012,3014	PLZENSKA (Moravská - již.rampy Rudné)	4	1		1		96	99	1			1	1	1
1017,1138	MÍSTECKÁ (Českoobratrská - rondel Místecká)	3	1		1		25	108		1			1	1
2022,2023	RUDNA (SZ - JV rampa Frýdecké)	2	1		1		510	405						2
2028,2029	TESINSKA (Čapková - Fryštátská)	1	1		1		240	540						1
2011,2053	CAPKOVA (Radvanická - Fryštátská)	2	1		1		170	235	1					1
3044,3045	MITROVICKA (Junácká - Plzeňská)	2	1		1		83	192	1					1
4078,4097	DR.SLABIHOUDKA (Studentská - 17.listop.)	2	1		1		5	153				1		1
4032,4048	1.KVETNA (Svinovská - Janovská)	2	1		1		105	203	1			1		
4006,4007	17.LISTOPADU (Opavská - Hlavní třída)	2	1		1		140	220	1	1				

Výpis nehod se smrtelným zraněním

Číslo DN	Místo DN	Popis nehody
65	v areálu Stavebniny Janík v O-Přivoze, Hlučínská	při vykládce nákl.voz. vysokozdiž. vozíkem se nákl.voz.rozjelo a vozík převrhlo, řidič zemřel
226	ul.U Opavice x žel.přejezd řízený SSZ	řidička os.vozu jedoucí od ul.Martinovské dostala smyk a vjela pod vlak
239	ul. Horní u AZ A.Poledníka směr Dr.Martínka	os.vozidlo v levém jízdním pruhu srazilo chodce, který přecházel zprava doleva
540	ul. Bartovická směr od Šenovské k Nad Lučinou	v mírné zatáčce vyjel řidič os.voz. do protisměru a následně do zdi
955	ul. Místecká směr od Ruské k Halasově	v odboč.pruhu šel chodec proti směru, sražen os.vozem
980	ul. Kamenná x Martinovská směr tram.smyčka	cyklista z Kamenné odbočoval vlevo, střet s vozidlem zleva přijíždícím po hlavní kom.
1678	ul.Luční ve Svínově směr od Opavské	motocykl v mírné levotoč.zatáčce vyjel z voz., převrátil se a narazil do náspu podjezdu D1
1776	křiž. Rubová x Bendlova	kuka vůz přimáčkl při couvání pracovníka vezoucího se na stupačce vzadu ke stromu
2438	ul. Nádražní směr od 30.dubna k Valchařské	chodec na přechodu zleva vstoupil pod tramvaj jedoucí do Přivozu
2573	ul. Staroveská na hr.města směr do Ostravy	os.voz.vyjelo v zatáčce z vozovky do příkopu, zemřel řidič (bez ŘP) a jeden spolucestující

1.2.4.Přehled lokalit s nejvyšší závažností nehody

Závažnost dopravní nehody je určena podle vzorce:

$$(\text{usmrcení} * 1000 + \text{těžké poranění} * 300 + \text{lehké poranění} * 90 + \text{hmotná škoda}(\text{tis.Kč}) * 1)$$

$$\text{Závažnost} = \frac{\text{výsledek vzorce}}{\text{počet nehod v lokalitě}}$$

Křižovatky s nejvyšší závažností nehod v roce 2013 (se 3 a více nehodami)

Číslo lokality	Název lokality	Počet nehod celkem	Následek nehody, zranění					Hlavní příčina nehody					
			Smrtelné poranění	Těžké poranění	Lehké poranění	Hm. škoda v tis. Kč	Závažnost nehody	Přednost	Rychlost	Předjíždění	Chodec	Bezpečná vzdál.	Jiná příčina
2027	TESINSKA-POCATECNI	3			2	445	208	3					
3034	VYSKOVICKA-SZ R.PLZENSKE	6			7	542	195	4		1	1		
3012	PLZENSKA-HORNI-MORAVSKÁ	6				1084	181	4					2
1088	HLUCINSKA-SLOVENSKA	3				530	177		1			2	
3038	RUSKA-MIROVE NAMESTI	3			1	426	172	3					
1109	HORNOPOLNI-VJEZD K ARALU	3			1	415	168	2					1
4008	17.LISTOPADU-NABREZI SPB	3			1	406	165	2					1
1021	CESKOBRAT.-SOKOLSKA TR.	3		1	1	100	163	1				1	1
4046	FRANCOUZSKA-HLAVNI TRIDA	5		1	1	356	149	2			1		2
1002	PLZENSKA-28.RIJA	5			3	456	145	3				1	1
2032	MICHALKOVICKA-HLADNOVSKA	5			1	611	140	3				1	1
4009	17.LISTOPADU-VRESINSKA	4			1	462	138	3					1
3035	RUSKA-JV R.PLZENSKE	4			1	443	133	2	1				1
4022	OPAVSKA-PORUBSKA	6			2	606	131	4			1	1	
3028	VYSKOVICKA-SZ R.RUDNÉ	6			2	563	124	3				2	1
3030	VYSKOVICKA-PAVLOVOVA	4			4	131	123	1	2			1	
2001	MUGLINOVSKA-ORLOVSKA	9			2	862	116	6				1	2
2024	RUDNA-VRATIMOVSKA	7		1		510	116	1	1		1	1	3
3019	HALASOVA-VYSTAVNI	5			3	297	113	2		1		1	1
3029	VYSKOVICKA-JV RAM.RUDNÉ	5			1	475	113	3	1			1	
3075	VYSKOVICKA-U STUDIA	9			3	726	111	3	1	1		2	2
1076	VYSTAVNI-ZELEZARENSKA	4			1	338	107	2					2
3039	RUSKA-VYSTAVNI	4			1	333	106	1	1				2
2022	RUDNA-SZ RAMPY FRYDECKA	3			1	227	106	1	1				1
1019	CESKOBRATRSKA-NADRAZNI	6			4	243	101	4				1	1
3005	RUDNA-ZAVODNI	5			2	310	98		1			3	1
4089	OPAVSKÁ-SÍZDNÁ	4			3	118	97,1	2			1		1
3007	RUDNÁ-VÝSTAVNÍ	9			2	665	93,9	5				2	2

Úseky s nejvyšší závažností nehod v roce 2013 (se 3 a více nehodami)

Číslo lokality	Název lokality	Počet nehod celkem	Následek nehody, zranění				Hlavní příčina nehody							
			Smrtelné poranění	Těžké poranění	Lehké poranění	Hm. škoda v tis. Kč	Závažnost nehody	Přednost	Rychlost	Předjíždění	Chodec	Bezpečná vzdál.	Jiná příčina	
3048,3049	ST AROVESKA (Světlovská - hr.města)	8	2			540	318	1	3				1	3
4037,4038	MARTINOVSKA (Průběžná - 17.listopadu)	6	1		4	539	317							6
3040,3073	HORNI (Plzeňská na Dubině - Dr.Martínka)	4	1		2	74	314					3		1
4060,4063	OPAVSKÁ (rampy Bílovecké - most přes Odru)	4		2	2	470	313		2					2
1007,1008	MUGLINOVSKA (Sokolská tř. - most Ostravice)	6		2	1	866	259	2					1	3
4015,4105	RUDNA (vých.rampy rondlu D1 - most přes Odru)	9			4	1496	206		2					7
4004,4057	KRASNOPOLSKA (Opavská - Družební)	7		1	6	585	204	1						6
4010,4011	RUDNA (17.listopadu - rampa F)	6			5	680	188		3					3
4032,4086	SVINOVSKA (1.května - Příměstská)	7		2	2	517	185	1	3					3
3031,3032	VYSKOVICKA (Čujkovova - Svornosti)	7		1	8	239	180	1	1			2	2	1
4055,4056	OPAVSKA (Družební - hranice města)	8			5	903	169		2				2	4
3008,3009	RUDNA (JV rampa Místecké - most Ostravice)	7			4	808	167		1				1	5
6001,6002	DALNICE (hr.města - již. rampy rondlu Rudná)	7			1	1035	161			1				6
3004,3005	RUDNA (vých.rampy Plzeňské - Závodní)	6			4	590	158		1				1	4
2018,2059	FRYDECKA (SZ rampa Rudné - rampy Rajnochova)	4			3	340	153		2				1	1
3036,3037	RUSKA (Závodní - Štramberská)	5		1	2	239	144		1			1		3
1014,1015	28.RIJNA (1.máje - Výstavní)	5			3	441	142	1				1		3
2029,2030	TESINSKA (Fryštátská - Bémova)	6			1	745	139	1					1	4
2027,2079	TESINSKA (Slívova - Trnkovecká)	4		1		221	130					1	1	2
2005,2006	ORLOVSKA (Betonářská - Kubínova)	4			5	64	128		1				1	2
3041,3059	DR.MARTINKA (tram.přejezd - rampy Místecké)	7			8	167	127		1			4	1	1
3068,3109	MISTECKA (Hrabovská - Podnikatelská)	7				840	120		1	1				5
1017,1084	CINGROVA (Českosobotská - rampa Senovážná)	7			2	650	119		1			1	2	3
3024,3059	VYCH.RAMPA Místecká x Dr.Martínka	7			3	540	116		6					1
1026,1027	SVERMOVA (Suderova - Grmelova)	11			7	628	114	3	3					5
2022,3009	RUDNA (SZ rampa Frýdecké - most Ostravice)	4			1	350	110		1	1			1	1
3002,3003	RUDNA (vých.rampy Výškovické - rampy Plzeňské)	5			2	370	110		2					3
3044,3047	MITROVICKA (Junácká - Proskovická)	8				875	109	2	4				1	1
3020,3021	MISTECKA (SZ - JV rampy Rudné)	6			3	387	110	1	3					2
1064,1065	MLYNSKA	5			2	361	108	2						3
1002,1090	28.RIJNA (Plzeňská - U Boříka)	8				851	106		1	1			3	3
1051,3017	PLZENSKA (U Cementárny - SZ rampa Výškovické)	5			1	439	106		2			1		2
3012,3064	HORNI (Moravská - Provoznická)	6			6	91	105	1				4		1
1006,1041	NADRAZNI (Marhorská - Valchařská)	8		1	3	261	104	1	1			3	1	2
3019,3084	HALASOVA (Jeremenkova - Výstavní)	5			3	247	103	2	2					1
3054,3077	PASKOVSKA (Mostní - JV rampa Místecká)	5			2	334	103		4					1
1046,1047	PETRKOVICKA (Bobrovnická - Aleje)	5			3	242	102		1			1		3
1016,1023	28.RIJNA (Na Jízdárně - Vítkovická)	4			1	318	102		2					2
2051,2052	ANTOSOVICKA (Koblovská - hranice města)	7			3	443	102	1			1	1		4
3012,3014	PLZENSKA (Moravská - jižní rampy Rudné)	4			1	96	99	1				1	1	1
2063,2067	RUDNA (Fryštátská - hranice města)	13			4	929	99,2		4	1			1	7
1071,3080	MISTECKA (Halasova - Železárenská)	7		1	2	217	99,6		3	1	1			2

1.2.5. Přehled nehod zaviněných z důvodu nepřiměřené rychlosti

Z důvodu nepřiměřené rychlosti bylo v roce 2013 v Ostravě 271 nehod (+ 1 nehod oproti roku 2012). Při nich došlo ke 3 smrtelným zraněním, 10 těžkým zraněním a 89 lehkým zraněním. Průměrná závažnost nehod z této příčiny byla v tomto roce nejvyšší.

Úseky s nejvyšším počtem nehod z důvodu nepřiměřené rychlosti v roce 2013

Číslo úseku	Název úseku	Počet nehod celkem	Následek nehody, zranění				Hlavní příčina nehody							
			Smrtelné poranění	Těžké poranění	Lehké poranění	Hm. škoda v tis. Kč	Závažnost nehody	Přednost	Rychlost	Předjíždění	Chodec	Bezpečná vzdál.	Jiná příčina	
3008,3021	JV RAMPA Rudná x Místecká	10		1	4	296	95,6		6			1	2	1
3024,3059	VYCH.RAMPY DR.MARTINKA x Horní	7			3	540	115,7		6					1
4020,4038	17.LISTOPADU (Průběžná - Martinovská)	12			1	848	78,1		5					7
1090,4060	28.ŘÍJNA (U Boříka - most přes Odru)	11			3	794	96,7	2	4				1	4
2063,2067	RUDNA (Fryštátská - hranice města)	13			4	929	99,2		4	1			1	7
3044,3047	MITROVICKÁ (Junácká - Proskovická)	8				875	109,4	2	4				1	1
3054,3077	PASKOVSKA (Mostní - JV rampa Místecká)	5			2	334	102,8		4					1
1026,1027	SVERMOVA (Suderova - Grmelova)	11			7	628	114,4	3	3					5
1071,3080	MISTECKA (HALASOVA-Železárenská)	7		1	2	217	99,6		3	1	1			2
3020,3021	MISTECKA (sev. - jižní rampy Rudné)	6			3	387	109,5	1	3					2
3024,3025	MISTECKA (sev. - jižní rampy Dr.Martínka)	5			1	311	80,1		3	1			1	
3048,3049	ST AROVESKA (Světlovská - hranice města)	8	2			540	317,5	1	3				1	3
4010,4011	RUDNA (17.listopadu - rampa F)	6			5	680	188,3		3					3
4032,4086	SVINOVSKA (1.května - Příměstská)	7		2	2	517	185,3	1	3					3
1003,1004	MARHORSKA (Švermova - Novinářská)	6			2	198	62,9		2					4
1016,1023	28.RÍJNA (Na Jízdně - Vítkovická)	4			1	318	102		2					2
1044,1096	HLUCINSKA (Petřkovicová - Balbínova)	2			3	4148	2209		2					
1051,3017	PLZENSKA (U Cementárny - Výškovická)	5			1	439	105,8		2		1			2
1086,1088	HLUCINSKA (Stará Hlučinská - Slovenská)	8			3	474	92,9	1	2				1	4
1090,1091	FRICOVA (28.října - Bartošova)	2				88	44		2					
2006,2007	ORLOVSKA (Kubínova - Vrbická)	5			1	160	50		2	1				2
2010,2026	SENOVSKA (Počáteční - Lihovarská)	4			1	266	89		2					2
2018,2059	FRYDECKA (SZ rampa Rudné - ram.Rajnochova)	4			3	340	152,5		2				1	1
2056,2058	CESKOBRASTRKA (záp.- vých.r. Bohumínské)	2				23	11,5		2					
2060,2061	NA NAJMANSKE (Michálkovická - Těšínská)	3			1	138	76		2					1
2064,2072	BOHUMINSKA (ram.Lihovarská - Na Karolíně)	3				59	19,7		2					1
2067,2068	FRYSTACKA (JV a SV rampy Rudné)	2				533	266,5		2					
2077,2079	TRNKOVECKA (Pikartská - Těšínská)	5				183	36,5	2	2					1
3002,3003	RUDNA (JV r. Výškovické - záp.r. Plzeňské)	5			2	370	110		2					3
3005,3033	ZAVODNI (Rudná - Moravská)	3		1	3	73	214,3		2					1
3019,3084	HALASOVA (Jeremenkova - Výstavní)	5			3	247	103,4	2	2					1
3033,3088	ZAVODNI (Moravská - Provoznicová)	7			2	358	76,9	1	2					4
3045,3073	PLZENSKA (Mitrovická - Horní na Dubině)	4			2	157	84,3		2					2
3061,3067	BLANICKA (tram.smyčka Výškovická - Junácká)	8				611	76,4		2					6
4001,4055	OPAVSKA (Karla Svobody - Družební)	7			1	306	56,6		2	1				4
4015,4105	RUDNA (vých.rampy MÚK D1 - most Odry)	9			4	1496	206,2		2					7
4023,4034	MARTINOVSKA (Opavská - Sokolovská)	6			1	53	23,8		2					4
4032,4061	1.KVETNA (Svinovská - most přes Odru)	2			1	135	112,5		2					
4034,4035	MARTINOVSKA (Sokolovská - Třebovická)	3			2	131	103,7		2		1			
4034,4084	SOKOLOVSKA (Martinovská - 1.čs.arm.sboru)	3				145	48,3		2					1
4055,4056	OPAVSKA (Družební - hranice města)	8			5	903	169,1		2				2	4
4060,4063	28.RÍJNA (most přes Odru - rampy Bílovecká)	4		2	2	470	312,5		2					2


1.2.6. Přehled nehod na křižovatkách řízených SSZ


V roce 2013 bylo v Ostravě 59 křižovatek řízených SSZ a 1 řízená přenosným SSZ. Protože některé z nich nejsou sledovanými uzly, nelze je vyhodnotit a proto nejsou v tomto materiálu zahrnuty. Na 52 vyhodnocovaných křižovatkách řízených SSZ bylo dle evidence celkem 147 nehod, z toho dle spínacích časů 13% (19 nehod) při vypnutém signalizačním zařízení. Na 3 křižovatkách došlo k více než polovině nehod při vypnutém SSZ. Na 9 křižovatkách řízených SSZ nehody nebyly.

Křižovatky řízené SSZ – přehled nehodovosti v roce 2013

Pořadí	Křižovatka	Název	Počet DN	Následek nehody, zranění				nehod při vyp.SSZ	% nehod při vyp.SSZ
				SZ	TZ	LZ	HS (tis.Kč)		
1	1002	Plzeňská x 28.října x Marhorská	5			3	456		
2	1005	Marhorská x Cihelní	2			1	281		
3	1006	Marhorská x Nádražní	4			1	100		
4	1160	Marhorská x Jirská	1				250		
5	1007	Marhorská x Sokolská tř.	2			1	110	1	50,00
6	1014	28.října x 1.máje	2			1	53		
7	1015	28.října x Výstavní	2			1	45		
8	1016	28.října x Vítkovická							
9	1017	Cihelní x Českobratrská	2				105		
10	1018	Českobratrská x Poděbradova	2			2	235		
11	1019	Českobratrská x Nádražní	6			4	243		
12	1021	Českobratrská x Sokolská tř.	3		1	1	100		
13	1031	Hornopolská x Novinářská							
14	1037	28.října x Poděbradova	4				145	1	25,00
15	1038	28.října x Nádražní x Na Karolině	3			2	30	1	33,33
16	1058	Novinářská x Varenská	4				200		
17	1075	Hornopolská x Varenská	3			1	8		
18	1088	Hlučinská x Slovenská	3				530	1	33,33
19	1113	K Trojhalí x Již.rampa 28.října							
20	1114	Porážková x Švabinského							
21	1115	Poděbradova x Švabinského	1				104	1	100,00
22	2001	Muglinovská x Orlovská x Bohumínská	9			2	862	1	11,11
23	2015	Bohumínská x 28.října							
24	2024	Rudná x Vratimovská	7		1		510		
25	2062	Bohumínská x Dědičná							
26	2070	Bohumínská x Těšínská	1				80		
27	3005	Rudná x Závodní	5			2	310		
28	3006	Rudná x Lidická	1				15		
29	3007	Rudná x Výstavní	3		1		662		
30	3008	Rudná x JV rampa Místecká	2				121		
31	3010	Plzeňská x Junácká							
32	3011	Plzeňská x Čujkovova							
33	3012	Plzeňská x Horní x Moravská	6				1084		
34	3028	Výškovická x SZ rampa Rudná	6			2	563		
35	3029	Výškovická x JV rampa Rudná	5			1	475		
36	3031	Výškovická x Čujkovova	5				370	1	20,00
37	3034	Výškovická x Jugoslávská (LIDL)	6			7	542	4	66,67
38	3036	Ruská x Závodní x Palkovského	3			1	112		
39	3039	Ruská x Výstavní	4			1	333	1	25,00
40	3045	Plzeňská x Mitrovická	1				120		
41	3064	Horní x Provaznická	1				55		
42	3070	Výškovická x JV rampa Dolní							
43	3074	Výškovická x vjezd AVION	1				230		
44	3075	Výškovická x U Studia (Kaufl)	9			3	726	2	22,22
45	3101	Plzeňská x Horní (INTERSPAR)	1				55		
46	4006	Opavská x 17.listopadu	2		1	1	35		
47	4008	17.listopadu x Nábřeží SPB	3			1	406		
48	4009	17.listopadu x Vřesinská	4			1	462		
49	4022	Opavská x Porubská	6			2	606	5	83,33
50	4023	Opavská x Martinovská	1			1			
51	4029	Bílovecká x Nad Porubkou	2		1		178		
52	4089	Opavská x Sjízdna (TESCO)	4			3	118		
Celkem			147		5	46	12025	19	12,93

Legenda:
 do 25 % DN při vypnutém SSZ

 nad 50 % DN při vypnutém SSZ

 25 - 50 % DN při vypnutém SSZ

 smrtelné zranění při vypnutém SSZ

1.3. DOPRAVNÍ NEHODY CHODCŮ A CYKLISTŮ V OSTRAVĚ

1.3.1. Nehody s chodci

Chodci v roce 2013 byli účastníky 147 dopravních nehod (v roce 2012 165 nehod), což je pokles o 18 nehod. Při nich byli 3 chodci usmrceni (-5), 20 těžce zraněno (+2) a 113 lehce zraněno (-7). Chodci zavinili 44 nehod (-30 nehod), při kterých byl 1 chodec usmrcen (-3), 2 těžce zraněni (-2) a 32 lehce zraněno (-22).

Chodci ve věku do 15 let byli účastníky 28 nehod (-12 nehod), z nichž zavinili 14 nehod (-13 nehod). Při nehodách s chodci – dětmi do 15 let nebylo žádné dítě smrtelně zraněno (-0), 1 dítě těžce zraněno (-1) a 26 lehce zraněno (-7).

Na přechodech pro chodce bylo celkem 57 nehod s chodci (-3 oproti roku 2012), s tím, že žádná osoba nebyla usmrcena (-2). 9 nehod na přechodech pro chodce bylo zaviněno chodci (-8), přičemž žádná osoba nebyla usmrcena ani těžce zraněna; 8 bylo lehce zraněno.

Nejvíce nehod s chodci bylo zaznamenáno na ul. Dr. Martíňka v úseku tram. přejezd – rampy Místecké (4 nehody), ul. Horní v úseku Moravská - Provoznická (4 nehody).

Celkový přehled nehod s chodci s rozdělením na sledovanou a nesledovanou síť

Nehody s chodci	Počet dopr. nehod	Viník nehody - chodec	Usmrcení	Těžké zranění	Lehké zranění	Počet dn s dětmi do 15 let	Viník dítě do 15 let	Počet dn na přechodu pro chodce
uzly	17	5	0	2	13	2	0	13
úseky	90	28	3	12	65	19	8	39
nesledovaná síť	40	11	0	6	29	7	6	5
Celkem	147	44	3	20	107	28	14	57

Přehled nehod s chodci podle jejich následků

	Počet nehod	Následek nehody, zranění				
		Smrtelné poranění	Těžké poranění	Lehké poranění	Hm. škoda v tis. Kč	Závažnost nehod
Nehody s chodci - celkem	147	3	20	107	0	126,7
Nehody s chodci - nehody zaviněné chodci	44	1	2	32	0	101,8
Nehody s chodci - dětmi do 15 let	28	0	1	26	0	94,3
Nehody s chodci - zaviněné dětmi do 15 let	14	0	1	13	0	105

Nehody s chodci podle viníka a místa nehody

Zavinění nehody	Přechod pro chodce	V blízkosti přechodu pro chodce (do 20m)	Most, nadjezd, podjezd, tunel	Zastávka s ostrůvkem	Zastávka bez ostrůvku	Výjezd z parkoviště	Čerpací stanice PHM	Par koviště přilehlé komunikaci	Jiné zde neuvedené místo	Celkem
řidič motorového vozidla	47	7		3	1			6	34	98
řidič nemotorového vozidla	1								3	4
chodec	9	4		3	4			2	22	44
jiným účastníkem, jiné									1	1
Celkem	57	11	0	6	5	0	0	8	60	147

Za snížené viditelnosti ve dne byla na přechodu pro chodce 1 nehoda, v noci při veřejném osvětlení 12 nehod, z nichž dvě byly za zhoršených podmínek (mlha, sníh, déšť).

Lokality se 2 a více nehodami chodců

Číslo lokality	Název lokality	Celkem nehod v lokalitě	Z toho střet s chodci	Následky nehod s chodci			Podíl nehod s chodci v %
				Smrtelné zranění	Těžké zranění	Lehké poranění	
3040	HORNI-DR.MARTINKA	6	2			2	33,33
1006	MARHORSKA-NADRAZNI	4	2			1	50,00
3041,3059	DR.MARTINKA (tr.prejezd - ram.Místecká)	7	4			8	57,14
3012,3064	HORNI (Moravská - Provaznická)	6	4			6	66,67
3040,3073	HORNI (Dr.Martínka - Plzeňská na Dubině)	4	3	1		2	75,00
1006,1041	NADRAZNI (Marhorská - Valchařská)	8	3		1	3	37,50
2035,2036	CS.ARMADY (Fišerova - Rychvaldská)	5	3			3	60,00
3032,3061	VYSKOVICKA (Svornosti - tram.smyčka)	7	3		1	2	42,86
1045,1086	ST.HLUCINSKA (Koblovská - N.Hlučínská)	4	2			3	50,00
1012,1013	28.RIJNA (U Koupaliště - Železárenská)	6	2			3	33,33
1013,1014	28.RIJNA (Železárenská - 1.máje)	11	2				18,18
1052,3056	U HRUBKU (Říční - SZ rampa Výškovické)	3	2			3	66,67
4048,4049	1.KVETNA (Janovská - hranice města)	3	2			3	66,67
2033,2060	MICHALKOVICKA (Heřmanická - Na Najm.)	5	2			2	40,00
3031,3032	VYSKOVICKA (Čujkovova - Svornosti)	7	2		1	8	28,57
3031*	VYSKOVICKA-CUJKOVOVA	12	3			2	25,00
4029*	BILOVECKA-NAD PORUBKOU	2	2			2	100,00
4042*	HLAVNI TRIDA-PORUBSKA	27	2			2	7,41
1111*	VARENSKA-VJEZD K FUTURUM	11	2			2	18,18

Poznámka: údaj s hvězdičkou znamená nesledovanou síť v blízkosti daného uzlu.

1.3.2. Nehody s cyklisty

Počet nehod za účasti cyklistů narostl oproti roku 2012 o 14 nehod na 93 nehod (v roce 2011 bylo 76 nehod), při kterých byl jeden cyklista smrtelně zraněn (-2), 5 těžce zraněno (-1), 56 lehce zraněno (+7). Cyklisté zavinili 58 nehod (+21 nehod). Z těchto bylo 7 cyklistů ve věku do 15 let (o 4 více než v roce 2012).

Z hlediska lokalizace bylo nejvíce nehod s účastí cyklisty zaznamenáno na křižovatce ul. Opavská x Sjízdná (2 nehody), křiž. ul. Halasova x Výstavní (2 nehody), ul. Horní v úseku Moravská – Provaznická (2 nehody) a ul. Hlučínská v úseku Stará Hlučínská – Slovenská (2 nehody).

Lokality s 2 a více nehodami cyklistů

Číslo lokality	Název lokality	Počet nehod celkem	Z toho nehody s cyklisty	Následek nehody, zranění					Hlavní příčina nehody					Podíl nehod s cyklisty v %	
				Smrtelné poranění	Těžké poranění	Lehké poranění	Hm. škoda v tis. Kč	Závažnost nehody	Přednost	Rychlost	Předjíždění	Nehody s chodci	Bezpečná vzdál.		Jiná příčina
Nesledovaná síť															
3033*	ZAVODNI-MORAVSKA	9	3	0	0	1	0	30	0	0	0	0	0	3	33,33
3097*	PLZENSKA-PODHAJI	15	2	0	0	0	0	0	0	0	0	0	0	2	13,33
3040*	HORNI-DR.MARTINKA	26	2	0	0	1	1	45,5	1	0	0	0	0	1	7,69
2020*	FRYDECKA-BARTOVA (U OZO)	4	2	0	0	1	1	45,4	0	0	0	0	0	2	50,00
Sledovaná síť															
4089	OPAVSKÁ-SJÍZDNÁ	4	2	0	0	1	0	45,2	1	0	0	0	0	1	50,00
3019	HALASOVA-VYSTAVNI	5	2	0	0	0	4	2	1	0	0	0	0	1	40,00
3012,3064	HORNI (Moravská - Provaznická)	6	2	0	0	0	1	0,5	0	0	0	1	0	1	33,33
1086,1088	HLUCINSKA (St.Hlučínská - Slovenská)	8	2	0	0	0	8	3,8	0	0	0	0	0	2	25,00

1.4. NEHODY NA DÁLNIČNÍ SÍTI V OKRESE OSTRAVA - MĚSTO

V roce 2013 bylo na dálniční síti v okrese Ostrava - město evidováno 21 nehod (-21) s žádným smrtelným zraněním (+0), jedním těžce zraněným (+0) a 3 lehce zraněnými (-8). Hmotné škody dosáhly 2,12 mil. Kč (-2,17 mil. Kč).

Žádná nehoda na dálnici nebyla pod vlivem alkoholu (+0).

	rok 2012	rok 2013	index 13/12
Celkový počet dopravních nehod	42	21	0,50
Při nehodách došlo k těmto následkům:			
usmrceno osob	0	0	nelze určit
těžce zraněno osob	1	1	1,00
lehce zraněno osob	11	3	0,27
hmotné škody v mil. Kč	4,29	2,12	0,49
Nehody pod vlivem alkoholu :	0	0	nelze určit

Příčiny dopravních nehod na dálnici dle příčin v roce 2013 ve srovnání s rokem 2012

Příčina nehody	rok 2012		rok 2013		index 13/12
	počet nehod	podíl v %	počet nehod	podíl v %	
nedání přednosti v jízdě	1	2,38	1	4,76	1,00
nepřízpůsobení rychlosti	8	19,05	1	4,76	0,13
nesprávné předjíždění	5	11,90	2	9,52	0,40
kolize s chodcem	0	0,00	0	0,00	nelze
srážka se zvířím, zvířetem	10	23,81	8	38,10	0,80
nedodržení bezpečné vzdálenosti	4	9,52	1	4,76	0,25
jiná příčina	14	33,33	8	38,10	0,57
CELKEM	42	100,00	21	100,00	0,50

Roční průběh nehodovosti na dálnici v roce 2013, srovnání s rokem 2012

Měsíc	rok 2012		rok 2013		index 13/12
	počet nehod	podíl v %	počet nehod	podíl v %	
leden	3	7,14	0	0,00	0,00
únor	5	11,90	0	0,00	0,00
březen	7	16,67	3	14,29	0,43
duben	4	9,52	2	9,52	0,50
květen	4	9,52	2	9,52	0,50
červen	5	11,90	3	14,29	0,60
červenec	3	7,14	2	9,52	0,67
srpen	2	4,76	1	4,76	0,50
září	2	4,76	1	4,76	0,50
říjen	1	2,38	4	19,05	4,00
listopad	3	7,14	2	9,52	0,67
prosinec	3	7,14	1	4,76	0,33
CELKEM	42	100,00	21	100,00	0,50

1.5. ZÁVĚRY NEHODOVOSTI ZA MĚSTO OSTRAVA

- **Celkem dopravních nehod** **2 560 (+ 76 nehod)**
- Usmrceno osob** **11 (- 6 osob)**
- Těžce zraněno osob** **48 (+ 1 osoba)**
- Lehce zraněno osob** **488 (- 68 osob)**
- Celková hmotná škoda (mil Kč)** **119,06 mil.Kč (- 5,94 mil.Kč)**
- Průměrná hmotná škoda na 1 DN** **46 508 Kč**
- Z usmrcených bylo 3 chodci, z nichž jeden nehodu sám zavinil.
- Chodci měli účast u 147 nehod (- 18 nehod) z nichž 44 sami zavinili. Z uvedených 147 nehod bylo 57 zaznamenáno na přechodech pro chodce a 11 v jeho blízkosti. 11 nehod s chodci bylo zaznamenáno u zastávek MHD. Za snížené viditelnosti ve dne byly na přechodu pro chodce evidována 1 nehoda s chodcem, v noci při veřejném osvětlení 12 nehod.
- Počet nehod za účasti cyklistů narostl o 14 na 93, přičemž zavinili 58 nehod (+ 21 nehod). Jedna nehoda s cyklistou skončila úmrtím cyklisty (-2), přičemž sám nehodu zavinil.
- Byl zaznamenán pokles nehod pod vlivem alkoholu nebo drog = 122 (- 17 nehod). Následkem nehod pod vlivem alkoholu či drog nebyl nikdo smrtelně zraněn (+ 0).
- Nejvyšší podíl na zavinění nehod měli řidiči motorových vozidel = 76%.
- Nejčastější příčiny:
 - nesprávné otáčení a couvání = 417 nehod
 - nedání přednosti v jízdě = 339 nehod
 - vyhýbání bez dostatečné boční vůle = 318 nehod
 - nevěnování se řízení vozidla = 313 nehod
 - nepřizpůsobení rychlosti = 271 nehod
 - nezvládnutí řízení vozidla = 252 nehod
- Nejvýraznější nárůst byl zaznamenán:
 - kř. Muglinovská x Orlovská = 9 nehod (+ 8 nehod)
 - kř. Rudná x Výstavní = 9 nehod (+ 6 nehod)
 - kř. Výškovická x U Studia = 9 nehod (+ 6 nehod)
 - kř. Rudná x Vratimovská = 7 nehod (+ 4 nehody)
 - okružní kř. Horní x Dr.Martínka = 6 nehod (+ 3 nehody)
 - ul. 28.října (U Boříka – Odra) = 11 nehod (+5 nehod)
 - JV rampa Rudná x Místecká = 10 nehod (+ 5 nehod)
 - ul. Nádražní (28.října – Čs.legií) = 9 nehod (+3 nehody)
 - ul. Plzeňská (Čujkovova – Podhájí) = 8 nehod (+5 nehod)
 - ul. Mitrovická (Junácká – Proskovická) = 8 nehod (+ 6 nehod)
 - ul. Staroveská (Světlovská – hr.města) = 8 nehod (+ 7 nehod)
- Nejvyšší relativní nehodovost (na křiž. s více než 2 a úsecích s více než 7 nehodami) byla:
 - ul. Nádražní (28.října – Čs.legií) = 10,82
 - Severní rampy Dr.Martínka x Místecká = 6,34
 - JV rampa Místecká x Rudná = 5,49

- ul. Francouzská (Jilemnického nám. – Opavská) = 5,25
- ul. Hlavní třída (17.listopadu – Porubská) = 4,05
- ul. 17.listopadu (Průběžná – Martinovská) = 3,66
- Na 52 vyhodnocovaných křižovatkách řízených SSZ bylo dle evidence celkem 147 nehod z toho dle spínacích časů 13% (tj. 19 nehod) při vypnutém signalizačním zařízení. Na 3 křižovatkách došlo k více než polovině nehod při vypnutém SSZ. Na 9 křižovatkách řízených SSZ nehody evidovány nebyly.
- V okrese Ostrava – město bylo na dálnici evidováno 21 nehod (- 21 nehod). Smrtelné zranění na dálnici nebylo, těžce zraněný byl 1 a lehce zranění 3. Hmotné škody byly 2,116 mil.Kč.
- K řešení (návrhu úpravy případně rekonstrukci) doporučujeme:
 - kř. Francouzská x Hlavní třída – přebudování křižovatky na oválnou okružní
 - kř. Polanecká x rampa k rondelu dálnice – přestavba na okružní křižovatku
 - kř. Martinovská x Čs.arm.sboru – vybudování SSZ
 - kř. Michálkovická x Hladnovská – buď osazení SSZ, nebo okružní křižovatku
 - ul. Nádražní (28.října – Mlýnská)
 - ul. Nádražní (Mariánskohorská – Valchařská)
 - ul. 17.listopadu (Průběžná – Martinovská)
 - ul. Orlovská (Vrbická – hranice města)