

26. 2.

Magistrát města Ostravy

Útvar hlavního architekta a stavebního řádu

Vaše značka:

Ze dne:

Č. j.: SMO/098771/19/ÚHAaSŘ

Sp. zn.: S-SMO/844909/18/ÚHAaSŘ

Vyřizuje:

Telefon:

E-mail:

Datum: 08. února 2019

Vypraveno: 08. února 2019

Magistrát města Ostravy	
odbor vnitřních věcí	
písemnost ev.č.:	179.
vyvěšena dle:	- 8 -02- 2019
snata dne	
za správnost	
opubličně evi	

Dle rozdělovníku

Oznámení

Zahájení územního řízení

Dne 19.12.2018 podal žadatel Statutární město Ostrava, IČO 00845451, se sídlem Prokešovo nám. 1803/8, Moravská Ostrava, 702 00 Ostrava (dále jen „žadatel“), zastoupený na základě plné moci společností „Městská nemocnice Ostrava p.o.“, žádost o vydání rozhodnutí

o umístění stavby

„Multifunkční parkovací dům u Městské nemocnice Ostrava p.o.“

na pozemcích parc.

v k.ú. Moravská Ostrava. Dnem podání žádosti bylo zahájeno územní řízení.

1,

Popis stavby:

Druh a účel umísťované stavby:

Předmětem územního řízení je multifunkční parkovací dům, navazující komunikace a zpevněné plochy, areálová dešťová kanalizace včetně dvou odlučovačů lehkých kapalin a dvou retenčních nádrží, areálová splašková kanalizace, vodovodní přípojka včetně vodoměrné šachty, plynovodní přípojka, přípojka elektronických komunikací, napojení na datovou síť nemocnice, napojení na systém technologie výjezdu HZS, stožáry pro nasvětlení přechodů, napájecí kabely veřejného osvětlení, zastávkový záliv a přeložky dvou trakčních stožárů. Parkovací dům bude sloužit k parkování osobních vozidel zaměstnanců nemocnice a vozidel veřejnosti, zároveň bude v přízemí domu nemocniční lékárna, menší obchodní jednotky, veřejné toalety, úschovna kol, zázemí obsluhy garáže a technické zázemí.

Určení prostorového řešení stavby:

Stavba je navržena před areálem Městské nemocnice Ostrava, v prostoru vymezeném ulicemi Nemocniční, Hornopolní, Na Fifejdách a Odboje v městském obvodu Moravská Ostrava a Přívoz. Stávající parkoviště v místě stavby bude odstraněno a nahrazeno parkovacím domem.

Parkovací dům (SO 01)

Parkovací dům je řešen jako budova se 3 nadzemními podlažními (v místech vystupujících komunikačních jader čtyřpodlažní) a se 3 podzemními podlažními. Střecha nad 3.NP bude využita rovněž pro parkování. Budova má obdélníkový půdorys o rozměrech nadzemní části 59,8 x 44,8 m (v přízemí 58,2 x 43,2 m) a rozměrech podzemní části 67,8 x 43,3 m. Maximální výška budovy činí + 13,80 m od úrovně ± 0,000, tj. podlahy 1.NP. Vůči úrovni chodníku bude mít severní nároží výšku 14,90 m a jižní nároží výšku 13,80 m. Nosná konstrukce objektu je řešena jako železobetonový monolitický skelet tvořený dvěma dilatačními celky, uprostřed jsou navrženy rampy pro nájezd a výjezd osobních vozidel, v severním a jižním rohu jsou navržena komunikační jádra se schodištěm a výtahem. Podzemní podlaží (1.PP až 3.PP) s celk. kapacitou 252 stání budou sloužit výhradně k parkování zaměstnanců nemocnice, 2.NP a 3.NP vč. střechy s celk. kapacitou 218 stání bude sloužit veřejnosti. Kapacita parkovacího domu tedy činí celkem 470 stání, z nichž

27 stání bude vyhrazeno pro vozidla osob s omezenou schopností pohybu a 6 stání (ve 2.NP) pro dobíjení elektromobilů. V přízemí parkovacího domu je navržena lékárna, menší obchodní jednotky, veřejné toalety, úschovna pro 32 kol, zázemí obsluhy garáže, kotelna, trafostanice, rozvodny, strojovna vzduchotechniky, strojovna dieselařegátů, místnost pro nádoby na odpad apod. Zásobování provozu lékárny je řešeno přes nakládací rampu z ulice Nemocniční. Parkovací dům bude vybaven samočinným odvětrávacím zařízením a stabilním hasicím zařízením, přičemž strojovna a nádrž SHZ jsou navrženy ve 3.PP. V jednotlivých podlažích pak budou strojovny vzduchotechniky. Vytápěny budou pouze prostory v 1.NP, a to lékárna, obchodní jednotky, veřejné toalety a zázemí obsluhy. Lékárna a obchodní jednotky budou navíc klimatizovány. Zdrojem tepla pro vytápění, přípravu TV a potřebu VZT budou tři plynové kondenzační kotle (3 x 45 kW) na zemní plyn. Fasáda parkovacího domu bude v přízemí tvořena prosklenou fasádou v kombinaci s plnými plochami s okny. Plné plochy jsou řešeny z pohledového betonu. Ve vyšších podlažích bude fasáda vertikálně členěna úseky předsazené fasády z perforovaného plechu rezavě hnědého odstínu, které se budou střídat s prosklenou fasádou s předsazenými tyčovými prvky v rámové konstrukci tmavě šedého odstínu.

Komunikace a zpevněné plochy (IO 03)

Parkovací dům bude dopravně napojen dvěma sjezdy - sjezdem pro veřejnost napojeným na MK ul. Odboje a sjezdem pro zaměstnance nemocnice napojeným na účelovou komunikaci ul. Na Fifejdách. Sjezd na ulici Odboje je šířky 6,5 m, u paty budovy 7,5 m, v místě napojení 19,7 m. Sjezd na ulici Na Fifejdách je šířky 5,5 m, v místě napojení 11,47 m. Povrch sjezdů bude z asfaltobetonu, odvodnění je řešeno spádováním do liniového odvodňovacího žlabu. Kolem parkovacího domu jsou navrženy pěší komunikace pro zajištění pěších vazeb na okolí a pro obsluhu samotného objektu. Pěší komunikace jsou šířky min. 2,0 m, s povrchem z betonové dlažby. Plochy budou doplněny o signální a varovné pásy a také přirozené vodící linie. V místech přechodů pro chodce a v místech pro přecházení bude šířka komunikace mezi obrubami upravena pomocí vysazených chodníkových ploch tak, že šířka mezi obrubami bude 7,0 m. Stávající uliční vpusti v místech přechodů budou přesunuty do nové polohy a napojeny na stávající kanalizaci. Celková plocha pěších komunikací činí 895 m². Na straně ul. Nemocniční je navržena zpevněná manipulační plocha pro zásobování lékárny v parkovacím domě. Manipulační plocha z betonové dlažby má plochu 109 m². Stávající zastávka autobusové linky č. 99 „Městská nemocnice“ na ul. Odboje bude přesunuta – řeší samostatný projekt.

Na ul. Hornopolní je vedle parkovacího domu navržen zastávkový záliv s cementobetonovým krytem šířky 3,25 m. Délka zařazovacího pruhu je 15 m (zasahuje do křižovatky s ul. Nemocniční), délka nástupní hrany je 31 m a délka vyřazovacího pruhu je 10 m. V místě nástupní hrany budou osazeny bezbariérové betonové obrubníky výšky 200 mm. Odvodnění je řešeno do stávajících vpustí na ul. Hornopolní.

Úpravy účelové komunikace HZS MSK (SO 03)

Pro usnadnění výjezdu vozidel HZS z objektu hasičské stanice Fifejdy směrem do ul. Hornopolní je navržena drobná šířková úprava účelové komunikace – jedná se lokální rozšíření do 1,0 m o ploše 6 m² z betonové dlažby.

Přeložka trakčních stožárů DPO (IO 01.2)

Dva stávající trakční stožáry č. 506/62 a 506/64 na ul. Hornopolní budou přeloženy do navrhovaného chodníku podél parkovacího domu. Pro účely překládky budou použity nové ocelové trakční stožáry typu Cos/10m (hor. Ø 168 mm) osazené do základových patek o rozměrech 1,6 x 1,6 x 2,4 m. S přeložkou trakčních stožárů souvisí nutná úprava nosné sítě trolejového vedení. Na překládané trakční stožáry budou rovněž instalována svítidla VO.

Doplnění osvětlení přechodů (IO 01.3)

Dva přechody pro chodce přes komunikaci ul. Nemocniční budou nasvětleny pomocí svítidel s asymetrickou vyřazovací charakteristikou, které budou instalovány na dvou párech nových ocelových stožárů typu BM8. Svítidla přechodů a svítidla na překládaných trakčních stožárech budou napojena na stávající vedení VO. Použity budou kabely typu CYKY-J 4x16 uložené v chráničkách v celkové délce tras cca 129 m.

Venkovní prostor u zastávky bude nasvětlen také třemi svítidly osazenými na fasádě parkovacího domu ve výšce 8 m. Tato svítidla budou napojena na vnitřní rozvod budovy.

Vodovodní přípojka (IO 02.1)

Parkovací dům bude napojen vodovodní přípojkou na vodovod pro veřejnou potřebu LT DN 200 (OVaK) v ul. Nemocniční. Vodovodní přípojka je navržena z potrubí PE100RC 63x5,8 SDR11 délky 6,9 m a ukončena bude vodoměrnou sestavou ve vodoměrné šachtě vnitřních rozměrů 0,9 x 1,5 x 1,6 m (d x š x v), která bude uložena na stropě 1.PP parkovacího domu. Na přípojku bude navazovat vnitřní vodovod prostupující stropem 1.PP. Vodoměrná šachta bude odvodněna potrubím PVC KG DN 100 délky 6,2 m do navržené areálové dešťové kanalizace.

Areálová splašková kanalizace (IO 02.3)

Pro odvádění splaškových vod z parkovacího domu je navržena areálová splašková kanalizace a navazující areálová jednotná kanalizace, která bude napojena do jednotné kanalizace pro veřejnou potřebu VJ 600/800 (OVaK) v ul. Nemocniční. Areálová splašková kanalizace bude tvořena dvěma větvemi – větev podél severozápadní strany parkovacího domu je navržena z trub PVC KG DN 150 SN8 v celkové délce 56,1 m, větev podél severovýchodní a jihovýchodní strany parkovacího domu je navržena z trub PVC KG DN 200 SN8 v celkové délce 86,4 m. Areálová jednotná kanalizace je navržena z trub PVC KG DN 200 SN8 v délce 16,9 m. Na kanalizaci budou osazeny revizní šachty. Do areálové splaškové kanalizace budou napojeny splaškové svody PVC DN 150.

Areálová dešťová kanalizace (IO 02.2)

Pro odvádění srážkových vody ze střechy parkovacího domu a pojezdových ploch je navržena areálová dešťová kanalizace tvořena dvěma samostatnými částmi. Jihozápadní část bude napojena do jednotné kanalizace pro veřejnou potřebu VJ 600/800 (OVaK) v ul. Nemocniční, severovýchodní část bude napojena do navržené areálové jednotné kanalizace. Areálová dešťová kanalizace je navržena z trub PVC KG DN 200 SN8 v celkové délce jihozápadní části 115,8 m a celkové délce severovýchodní části 83,75 m. Na obou částech kanalizace je navržen odlučovač lehkých kapalin typ AS TOP 20VF/EO/B vnějšího průměru 2,35 m, výšky 2,4 m, retenční nádrž vnějších rozměrů 4,3 x 2,3 x 2,17 m s užitným objemem 15,9 m³ a šachta s regulátorem odtoku. Na kanalizaci budou rovněž osazeny revizní šachty. Do areálové dešťové kanalizace budou napojeny dešťové svody vybavené lapači střešních splavenin a přípojovací potrubí liniových odvodňovacích žlabů PVC DN 150.

Plynovodní přípojka (IO 02.4)

Parkovací dům bude napojen plynovodní přípojkou na NTL plynovod distribuční soustavy ocel DN 150 (GasNet) v ul. Odboje. Plynovodní přípojka je navržena z potrubí PE100RC 63x5,8 SDR11 s ochranným pláštěm délky 41 m a ukončena bude ve skříni HUP s plynoměrem na obvodové stěně navrhované budovy.

Napojení lékárny na datovou síť nemocnice (IO 02.6)

Lékárna v přízemí parkovacího domu bude napojen na datovou síť nemocnice. Za tímto účelem je mezi stávající budovou E3 nemocnice a parkovacím domem navržena chránička HDPE D40 délky 25,6 m, kterou bude protažen optický kabel, který bude ukončen v datovém rozvaděči lékárny.

Přípojka elektronických komunikací (IO 02.7)

Parkovací dům bude napojen na síť elektronických komunikací (OVANET). Z kabelové komory v chodníku ul. Hornopolské je navržena chránička HDPE D40 délky 7,5 m, kterou bude protažen optický kabel vyvedený do technické místnosti parkovacího domu, kde bude ukončen v datovém rozvaděči.

Napojení na technologii výjezdu HZS (IO 05)

Parkovací dům bude jedním ze dvou sjezdů dopravně napojen na účelovou komunikaci ul. Na Fifejdách, která v současnosti slouží pouze pro vjezd a výjezd vozidel HZS. Z důvodu zamezení vzniku kolizních situací bude nutné do parkovacího domu rozšířit systém technologie výjezdu HZS, prostřednictvím kterého se bude ovládat světelné signalizační zařízení a závora na výjezdu z parkovacího domu. Mezi parkovacím domem a objektem HZS bude instalován kabel CYKY 7x2,5 uložený v chráničce v délce vnější části 22,7 m. V parkovacím domě bude kabel zaveden do technické místnosti SLP a v objektu HZS do místnosti serverovna v 1.NP, kde bude napojen na systémové prvky technologie výjezdu.

Parkovací dům bude dále připojen k distribuční soustavě do napěťové hladiny 22 kV (VN) a provedena bude přeložka podzemního kabelového vedení VN (ČEZ Distribuce), se kterým navrhovaná stavba koliduje. Připojení k distribuční soustavě VN a přeložka podzemního vedení VN je řešena samostatně, a proto není předmětem tohoto územního řízení.

Pro účely stavebního záměru je navrženo kácení dřevin.

Stavba nepodléhá procesu posuzování vlivů na životní prostředí podle zákona č. 100/2001 Sb., o posuzování vlivů na životní prostředí a o změně některých souvisejících zákonů, ve znění pozdějších předpisů.

Magistrát města Ostravy, útvar hlavního architekta a stavebního řádu, jako stavební úřad příslušný podle § 13 odst. 1 písm. c) zákona č. 183/2006 Sb., o územním plánování a stavebním řádu (stavební zákon), ve znění pozdějších předpisů (dále jen „stavební zákon“), a ustanovení § 139 odst. 1 zákona č. 128/2000 Sb., o obcích (obecní zřízení), ve znění pozdějších předpisů, **oznamuje podle § 87 odst. 1 stavebního zákona zahájení územního řízení známým účastníkům řízení a dotčeným orgánům.**

Stavební úřad v souladu s ust. § 87 odst. 1 stavebního zákona upouští od ústního jednání, neboť jsou mu dobře známy poměry v území a žádost poskytuje dostatečný podklad pro posouzení záměru. Stavební úřad zároveň stanovuje, že účastníci řízení mohou uplatnit námitky a dotčené orgány závazná stanoviska ve lhůtě 15 dnů od doručení tohoto oznámení.

Závazná stanoviska, která mohou dotčené orgány uplatňovat podle § 4 odst. 4 stavebního zákona, a námitky účastníků řízení musí být uplatněny ve lhůtě stanovené v předchozím odstavci; jinak se k nim nepřihlíží.

K závazným stanoviskům a námitkám k věcem, o kterých bylo rozhodnuto při vydání územně plánovací dokumentace, se nepřihlíží.

Účastník řízení ve svých námitkách uvede skutečnosti, které zakládají jeho postavení jako účastníka řízení, a důvody podání námitek; k námitkám, které překračují rozsah stanovený v § 89 odst. 4 stavebního zákona, se nepřihlíží.

Obec uplatňuje v územním řízení námitky k ochraně zájmů obce a zájmů občanů obce. Osoba, která může být účastníkem řízení podle § 85 odst. 2 písm. a) a b) stavebního zákona, může uplatňovat námitky proti projednávanému záměru v rozsahu, jakým může být její právo přímo dotčeno. Osoba, která je účastníkem řízení podle zvláštního právního předpisu, může v územním řízení uplatňovat námitky, pouze v rozsahu, v jakém je projednávaným záměrem dotčen veřejný zájem, jehož ochranou se podle zvláštního právního předpisu zabývá. K námitkám, které nesplňují uvedené požadavky, se nepřihlíží.

Účastníci řízení a dotčené orgány mohou nahlížet do podkladů rozhodnutí v kanceláři č. dveří 393 Magistrátu města Ostravy, útvaru hlavního architekta a stavebního řádu, Prokešovo nám. 8, Ostrava, ve dnech pondělí až čtvrtek od 8:00 do 11:30 a od 12:30 do 15:30, v pátek od 8:00 do 11:30, nebo po telefonické domluvě jinak.

Nechá-li se některý z účastníků řízení zastupovat, předloží jeho zástupce písemnou plnou moc.

Stavební úřad současně dává účastníkům řízení možnost vyjádřit se k podkladům rozhodnutí ve smyslu ust. § 36 odst. 3 zákona č. 500/2004 Sb., správní řád, ve znění pozdějších předpisů, a to ve dnech 12. - 14. 03. 2019, v době od 8:00 do 11:30 a od 12:30 do 15:30 v kanceláři č. dveří 393 Magistrátu města Ostravy, útvaru hlavního architekta a stavebního řádu, Prokešovo nám. 8, Ostrava. Jedná se o lhůtu pro vyjádření k podkladům rozhodnutí, nikoliv o další lhůtu pro námitky. Námitky uplatněné v této lhůtě by byly námitkami opožděnými, k nimž stavební úřad nepřihlíží ve smyslu zásady koncentrace řízení, zakotvené v ust. § 89 odst. 1 stavebního zákona.

Stavební úřad sděluje občanskému sdružení (spolku) informaci o zahájeném řízení na základě žádosti podané podle § 70 odst. 2 zákona č. 114/1992 Sb., o ochraně přírody a krajiny, ve znění pozdějších předpisů, neboť stavbou mohou být dotčeny zájmy ochrany přírody a krajiny chráněné podle tohoto zákona.

Stavební úřad upozorňuje, že územní řízení je vedeno podle zákona č. 183/2006 Sb., o územním plánování a stavebním řádu (stavební zákon), ve znění pozdějších předpisů, kdy od 01.01.2018 občanská sdružení

(spolky) již nemají v řízeních vedených podle stavebního zákona postavení účastníka řízení a to i přesto, pokud mají podanou generální žádost, že chtějí být informováni o všech záměrech, které se mohou dotknout zájmů ochrany přírody a krajiny.

Vzhledem k tomu, že se jedná o řízení s velkým počtem účastníků (více než 30 účastníků), je oznámení o zahájení řízení účastníkům řízení podle § 85 odst. 2 písm. b) stavebního zákona doručováno veřejnou vyhláškou podle § 25 odst. 2 správního řádu. Účastníci řízení podle § 85 odst. 2 písm. b) stavebního zákona se v oznámení o zahájení řízení a v dalších úkonech v řízení doručovaných veřejnou vyhláškou identifikují označením pozemků a staveb evidovaných v katastru nemovitostí dotčených vlivem stavebního záměru.

Správní poplatek se v souladu s ust. § 8 odst. 1 písm. c) zákona č. 634/2004 Sb., o správních poplatcích, ve znění pozdějších předpisů, nevyměřuje.

Magistrát města Ostravy
Utvář hlavního architekta

Příloha:

Výkresy č. C.2 Katastrální situační výkres, č. C.3 Koordinační situační výkres, č. D.1.1-SO 01-08 Pohledy

Tato písemnost musí být vyvěšena po dobu 15 dnů na úřední desce Magistrátu města Ostravy a současně zveřejněna způsobem umožňujícím dálkový přístup. Po jejím sejmutí bude vrácena potvrzená zpět útvaru hlavního architekta a stavebního řádu Magistrátu města Ostravy.

- 8 -UZ- 2019.....

Vyvěšeno dne:

to dne:

Razítko, podpis orgánu, který potvrzuje vyvěšení a sejmutí písemnosti.

Rozdělovník:

Účastníci řízení

podle § 85 odst. 1 stavebního zákona

a) žadatel

b) obec, na jejímž území má být požadovaný záměr uskutečněn

Statutární město Ostrava, prostřednictvím odboru majetkového MMO, Prokešovo náměstí 1803/8, Moravská Ostrava, 729 30 Ostrava

podle § 85 odst. 2 stavebního zákona

a) vlastník pozemku nebo stavby, na kterých má být požadovaný záměr uskutečněn, není-li sám žadatelem, nebo ten, kdo má jiné věcné právo k tomuto pozemku nebo stavbě

vlastník pozemku nebo stavby, na kterých má být požadovaný záměr uskutečněn:

SMO-městský obvod Moravská Ostrava a Přívoz, prostřednictvím odboru majetkového ÚMOB MOaP, náměstí Dr. E. Beneše 555/6, 729 29 Ostrava, **ID DS: c9ybfpi** (svěřená správa parc. č. 2470/2, 2470/3, 2471/1, 2471/3, 2472/1, 2472/2, 2473, 2620/31, 3595, 3596)

osoby mající jiná věcná práva k pozemkům, na kterých má být záměr uskutečněn (věcná břemena):

vlastníci, resp. správci dotčené dopravní a technické infrastruktury:

SMO-městský obvod Moravská Ostrava a Přívoz, prostřednictvím odboru investic a MH ÚMOB MOaP, náměstí Dr. E. Beneše 555/6, 729 29 Ostrava, **ID DS: c9ybfpi**

b) osoby, jejichž vlastnické nebo jiné věcné právo k sousedním stavbám anebo sousedním pozemkům nebo stavbám na nich může být územním rozhodnutím přímo dotčeno (doručováno veř. vyhláškou)

vlastníci pozemků parc. č.

v k.ú. Moravská Ostrava

vlastníci budov, resp. jednotek v budovách č.p.

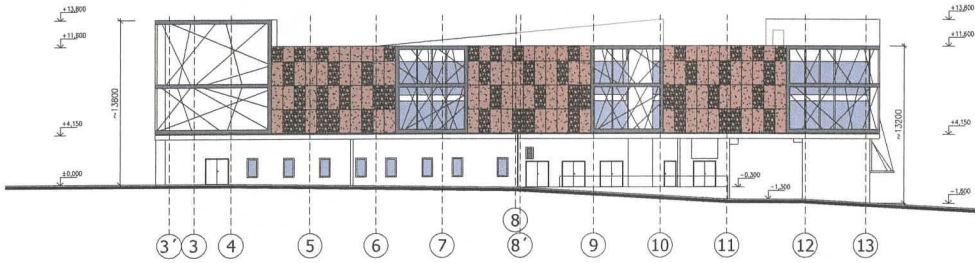
Dotčený orgán:

Krajský úřad MSK, odbor ZP a zem., 28. října 2771/117, 702 18 Ostrava, **ID DS: 8x6bxsd**
MMO, odbor ochrany ŽP, Prokešovo nám. 1803/8, Moravská Ostrava, 729 30 Ostrava
MMO, odbor dopravy, Prokešovo nám. 1803/8, Moravská Ostrava, 729 30 Ostrava
MMO, ÚHAaSŘ (orgán územního plánování), Prokešovo nám. 1803/8, 729 30 Ostrava
SMO-ÚMOb Moravská Ostrava a Přívoz, odbor stavebního řádu a přestupků (orgán ochrany přírody),
náměstí Dr. E. Beneše 555/6, Moravská Ostrava, 729 29 Ostrava, **ID DS: c9ybfpi**

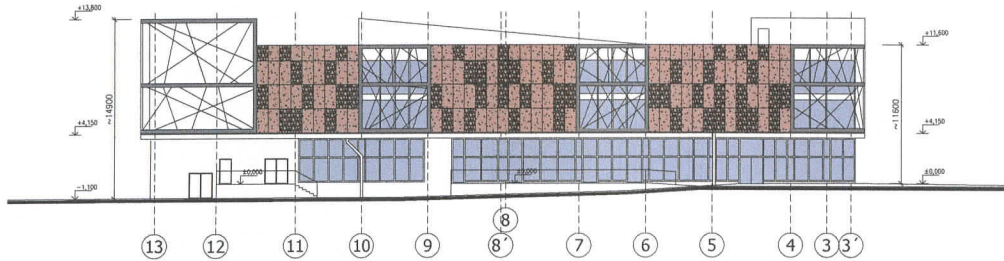
Dále obdrží:

MMO, odbor vnitřních věcí, Prokešovo nám. 1803/8, Moravská Ostrava, 729 30 Ostrava

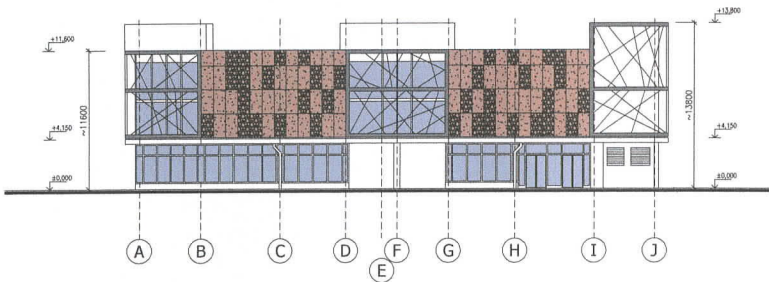
POHLED OD JIHOVÝCHODU - ULICE NA FIFEJDÁCH



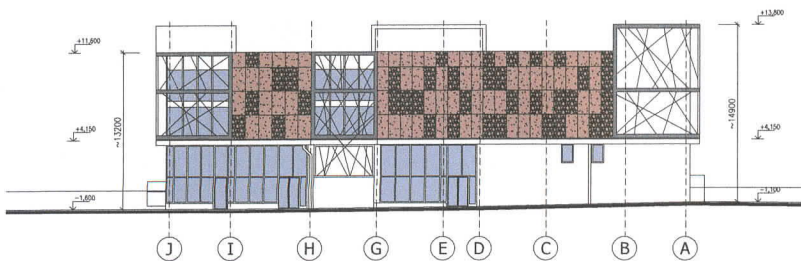
POHLED OD SEVEROZÁPADU - Z ULICE NEMOCNIČNÍ



POHLED OD JIHOZÁPADU - ULICE ODBOJE



POHLED OD SEVEROVÝCHODU - Z ULICE HORNOPOLNÍ



LEGENDA MATERIÁLŮ FÁSDY

- perforovaný beton
- mzděbná konstrukce
- dekorativní plechové panely
- plech a perforovaný
(Corten nebo Aluotek)
- celková předsazera rámcová konstrukce v barvě antracit

Vnější stěny sloupů a stěn budovy provedeny v barvě antracit.
 Interiérové prvky budovy provedeny v barvě antracit.
 Zastřešovací prvky budovy provedeny v úpravě šedými zbitkami.
 Řešení osových spojů, stěra jsou veduty do osových tělesových konstrukcí
 na bázi železa upraveno v rozsahu projektové dokumentace.
 Členění a barv. perforovaných plechů Corten (Aluotek) bude upřesněno v rozsahu
 projektové dokumentace.

Souřadnicový systém: JTSK
 Výškový systém: Spr
 60,000 + 220,33 m n.m.

OBJEDNATEL:		STATUTÁRNÍ MĚSTO OSTRAVA Prokešovo náměstí 8 729 30 Ostrava			
VEDOUcí PROJEKTANT					
ZODP. PROJEKTANT		MULTIFUNKČNÍ PARKOVACÍ DŮM U MĚSTSKÉ NEMOCNICE OSTRAVA P.O.		STUPEŇ	DUR
VYPRACOVAL		ARCHITEKTONICKO-STAVEBNÍ ŘEŠENÍ		DATEM	05/2018
KONTROLOVAL		POHLEDY		FORMA/PROJEKT STR.	A4M
KRAJ: MORAVSKOSLEZSKÝ	STAV. ÚRAD: OSTRAVA			MĚŘÍTKO	1:200
NAZEV ARCE				Š. ZAK.	17023
				SOUŘADN.	DIVG
				Č. PŘÍLOHY	SOUPRAVA
				17023-DUR-D.1.1-SO 01-08	