

Magistrát města Ostravy
Útvar hlavního architekta a stavebního řádu

Vaše značka:

Ze dne:

Č. j.: SMO/296487/19/ÚHAaSŘ
Sp. zn.: S-SMO/231625/19/ÚHAaSŘ

Vyřizuje:

Telefon:

E-mail:

Datum: 16. května 2019

Vypraveno: 16. května 2019

Magistrát města Ostravy odbor vnitřních věcí	
písemnost ev. č. :	711
vyvěšena dne :	17-05-2019
sňata dne	
za správnost	
soběžně zveřejněna na internetu	

Dle rozdělovníku

Oznámení

Zahájení územního řízení

Magistrát města Ostravy, útvar hlavního architekta a stavebního řádu obdržel dne 10.04.2019 usnesení č.j. MOaP/026729/19/OSŘP1. ze dne 09.04.2019, kterým SMO-ÚMOb Moravská Ostrava a Přívoz, odbor stavebního řádu a přestupků postoupil pro nepříslušnost Magistrátu města Ostravy, útvaru hlavního architekta a stavebního řádu žádost o vydání rozhodnutí o umístění stavby

„Revitalizace parku u Biskupství“

na pozemcích parc. č. 81/1, 81/2, 86/11, 4237 v k.ú. Moravská Ostrava, kterou dne 01.04.2019 podal žadatel Statutární město Ostrava, IČO 00845451, se sídlem Prokešovo náměstí 1803/8, Moravská Ostrava, 702 00 Ostrava, zastoupený na základě plné moci místem podnikání Územní řízení bylo zahájeno dne 10.04.2019, kdy žádost došla věcně a místně příslušnému stavebnímu úřadu.

Popis stavby:

Stavba je navržena v prostoru stávajícího parku (Farské zahrady) při ul. Střelníční v městském obvodu Moravská Ostrava a Přívoz. Předmětem územního řízení je parková terasa s vyrovnávacími stupni, zpevněné dlážděné plochy, oplocení, vodovodní přípojka vč. vodoměrné šachty a navazujícího vnějšího vodovodu, nové stožáry VO, napájecí kabely a rozvaděč VO, napájecí kabely designových osvětlovacích prvků vč. přívodního kabelu a skříně s elektroměrovým rozvaděčem. Dále se jedná o související přeložku vedení sítě elektronických komunikací vč. rozvodné skříně a přeložku stožáru VO vč. napájecího kabelu.

Park bude ohraničen oplocením výšky do 1,8 m tvořeným kovovými tyčemi a zídkami z lomového kamene, z části rovněž pomocí zelených stěn z živého plotu nebo popínavých rostlin v trelážích. Mezi vstupy do parku a stávajícím chodníkem na ul. Střelníční je navrženo propojení z betonové dlažby. Pod stávajícím vzrostlým stromem (platan javorolistý) na jižní straně řešeného území je navržena pobytová terasa s vyrovnávacími stupni, tak že propojí obě výškové úrovně parku. Terasa bude mít nosnou konstrukci z ocelových nosníků, bodově založenou do terénu a povrch z dřevěných terasových lamel. Pro napojení nového pítky je navržena vodovodní přípojka PE100RC D_e32 SDR 11 s ochranným pláštěm délky 6,1 m, která bude napojena na vodovod pro veřejnou potřebu DN 150 (OVaK) v ul. Střelníční. Na přípojce bude před oplocením osazena tubusová vodoměrná šachta, odkud dále povede vnější vodovod PE100RC D_e32 SDR 11 s ochranným pláštěm délky 20,3 m.

Prostor parku bude nově nasvětlen pomocí 8 ks sadových stožárů výšky 5,0 m s LED svítidly a dále pomocí designových osvětlovacích prvků (vestavná svítidla v zídkách, zemní svítidla, světelné převěsy). Osvětlovací stožáry budou napájeny kabely z navrženého odbočného rozvaděče RVOO napojeného na stávající rozvod VO a budou tak provozovány v režimu veřejného osvětlení. Designové osvětlovací prvky budou napájeny kabely ze samostatného rozvaděče RE+R1 navrženého vedle RVOO. Rozvaděč RE+R1 bude napojen

kabelem délky 29 m z přípojkové skříně SS200, která nahradí stávající pojistkovou skřín HDS u parkoviště na ul. Střelníční. Rozváděč RE+R1 bude vybaven hlavním jističem 3x10A char. B a samostatným měřením.

Stávající osvětlovací stožár VO č. 1, který se nachází v chodníku na ul. Střelníční, bude přeložen k vnějšímu okraji chodníku. Pro přeložku bude použit nový silniční ocelový stožár výšky 10 m se dvěma výložníky se svítidly a provedena bude související přeložka napájecího kabelu VO.

Součástí stavby je dále přeložka vedení sítě elektronických komunikací vč. rozvodné skříně (CETIN). Stávající rozvodná skřín v místě severního přístupu do parku bude přesunuta k patě štítové stěny sousední budovy č.p. 84 stojící na parc. č. 78. Mezi pláštěm rozvodny a stěnou budovy bude ponechána dilatační mezera o tl. 100 mm. Do rozvodné skříně v nové pozici budou přivedeny překládané sdělovací kabely vedené v chráničkách v délce trasy 6,4 m.

V rámci sadových úprav je navrženo kácení nevyhovujících dřevin a nová výsadba dřevin.

Stavba nepodléhá procesu posuzování vlivů na životní prostředí podle zákona č. 100/2001 Sb., o posuzování vlivů na životní prostředí a o změně některých souvisejících zákonů, ve znění pozdějších předpisů.

Magistrát města Ostravy, útvar hlavního architekta a stavebního řádu, jako stavební úřad příslušný podle § 13 odst. 1 písm. c) zákona č. 183/2006 Sb., o územním plánování a stavebním řádu (stavební zákon), ve znění pozdějších předpisů (dále jen „stavební zákon“), a ustanovení § 139 odst. 1 zákona č. 128/2000 Sb., o obcích (obecní zřízení), ve znění pozdějších předpisů, **oznamuje podle § 87 odst. 1 stavebního zákona zahájení územního řízení známým účastníkům řízení a dotčeným orgánům.**

Stavební úřad v souladu s ust. § 87 odst. 1 stavebního zákona upouští od ústního jednání, neboť jsou mu dobře známy poměry v území a žádost poskytuje dostatečný podklad pro posouzení záměru. Stavební úřad zároveň stanovuje, že účastníci řízení mohou uplatnit námitky a dotčené orgány závazná stanoviska ve lhůtě 15 dnů od doručení tohoto oznámení.

Závazná stanoviska, která mohou dotčené orgány uplatňovat podle § 4 odst. 4 stavebního zákona, a námitky účastníků řízení musí být uplatněny ve lhůtě stanovené v předchozím odstavci; jinak se k nim nepřihlíží.

K závazným stanoviskům a námitkám k věcem, o kterých bylo rozhodnuto při vydání územně plánovací dokumentace, se nepřihlíží.

Účastník řízení ve svých námitkách uvede skutečnosti, které zakládají jeho postavení jako účastníka řízení, a důvody podání námitek; k námitkám, které překračují rozsah stanovený v § 89 odst. 4 stavebního zákona, se nepřihlíží.

Obec uplatňuje v územním řízení námitky k ochraně zájmů obce a zájmů občanů obce. Osoba, která může být účastníkem řízení podle § 85 odst. 2 písm. a) a b) stavebního zákona, může uplatňovat námitky proti projednávanému záměru v rozsahu, jakým může být její právo přímo dotčeno. Osoba, která je účastníkem řízení podle zvláštního právního předpisu, může v územním řízení uplatňovat námitky, pouze v rozsahu, v jakém je projednávaným záměrem dotčen veřejný zájem, jehož ochranou se podle zvláštního právního předpisu zabývá. K námitkám, které nesplňují uvedené požadavky, se nepřihlíží.

Účastníci řízení a dotčené orgány mohou nahlížet do podkladů rozhodnutí v kanceláři č. dveří Magistrátu města Ostravy, útvaru hlavního architekta a stavebního řádu, Prokešovo nám. 8, Ostrava, ve dnech pondělí až čtvrtek od 8:00 do 11:30 a od 12:30 do 15:30, v pátek od 8:00 do 11:30, nebo po telefonické domluvě jinak.

Nechá-li se některý z účastníků řízení zastupovat, předloží jeho zástupce písemnou plnou moc.

Stavební úřad současně dává účastníkům řízení možnost vyjádřit se k podkladům rozhodnutí ve smyslu ust. § 36 odst. 3 zákona č. 500/2004 Sb., správní řád, ve znění pozdějších předpisů, a to do 3 pracovních dnů po uplynutí výše stanovené lhůty pro uplatnění námitek a závazných stanovisek, v době od 8:00 do 11:30 a od 12:30 do 15:00 (v pátek od 8:00 do 11:30) v kanceláři č. dveří Magistrátu města Ostravy, útvaru hlavního architekta a stavebního řádu, Prokešovo nám. 8, Ostrava. Jedná se o lhůtu pro vyjádření k podkladům rozhodnutí, nikoliv o další lhůtu pro námitky. Námitky uplatněné v této lhůtě by byly námitkami opožděnými, k nimž stavební úřad nepřihlíží ve smyslu zásady koncentrace řízení, zakotvené v ust. § 89 odst. 1 stavebního zákona.

Stavební úřad sděluje občanskému sdružení (spolku) informaci o zahájeném řízení na základě žádosti podané podle § 70 odst. 2 zákona č. 114/1992 Sb., o ochraně přírody a krajiny, ve znění pozdějších předpisů, neboť stavbou mohou být dotčeny zájmy ochrany přírody a krajiny chráněné podle tohoto zákona.

Stavební úřad upozorňuje, že územní řízení je vedeno podle zákona č. 183/2006 Sb., o územním plánování a stavebním řádu (stavební zákon), ve znění pozdějších předpisů, kdy od 01.01.2018 občanská sdružení (spolky) již nemají v řízeních vedených podle stavebního zákona postavení účastníka řízení a to i přesto, pokud mají podanou generální žádost, že chtějí být informováni o všech záměrech, které se mohou dotknout zájmů ochrany přírody a krajiny.

Správní poplatek se v souladu s ust. § 8 odst. 1 písm. c) zákona č. 634/2004 Sb., o správních poplatcích, ve znění pozdějších předpisů, nevyměřuje.

Příloha:

Výkresy č. C.2 Katastrální situační výkres, č. C.3 Koordinační situační výkres

Tato písemnost musí být vyvěšena po dobu 8 dnů na úřední desce Magistrátu města Ostravy a současně zveřejněna způsobem umožňujícím dálkový přístup. Po jejím sejmutí bude vrácena potvrzená zpět útvaru hlavního architekta a stavebního řádu Magistrátu města Ostravy.

17 -05- 2019

Vyvěšeno dne:

Sejmuto dne:

Razítko, podpis orgánu, který potvrzuje vyvěšení a sejmutí písemnosti.

Rozdělovník:

Účastníci řízení

podle § 85 odst. 1 stavebního zákona

a) žadatel

b) obec, na jejímž území má být požadovaný záměr uskutečněn

podle § 85 odst. 2 stavebního zákona

a) **vlastník pozemku nebo stavby, na kterých má být požadovaný záměr uskutečněn, není-li sám žadatelem, nebo ten, kdo má jiné věcné právo k tomuto pozemku nebo stavbě**

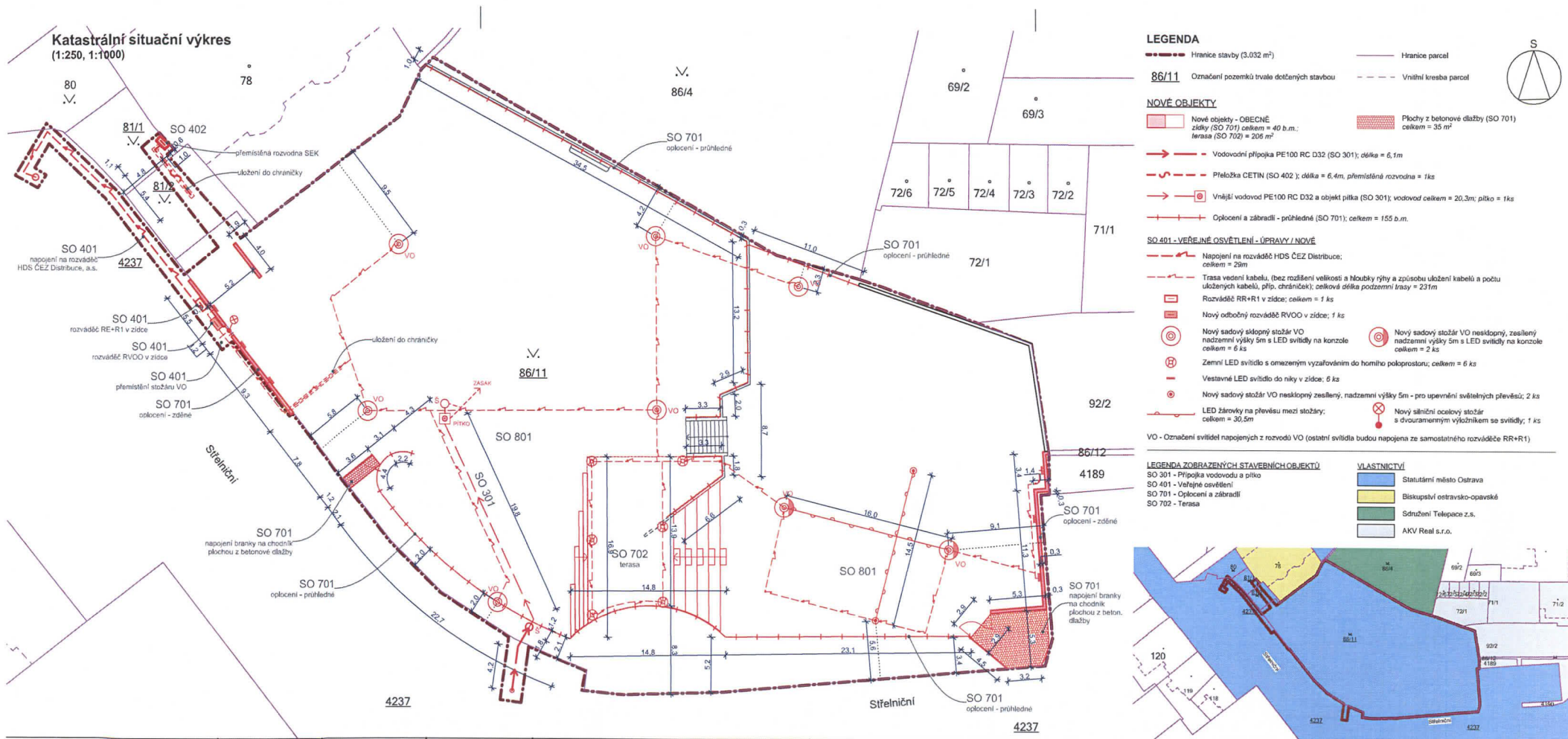
osoby mající jiná věcná práva k pozemkům, na kterých má být záměr uskutečněn (věcná břemena):

vlastníci, resp. správci dotčené dopravní a technické infrastruktury:

b) **osoby, jejichž vlastnické nebo jiné věcné právo k sousedním stavbám anebo sousedním pozemkům nebo stavbám na nich může být územním rozhodnutím přímo dotčeno**

Dotčený orgán:

Dále obdrží:

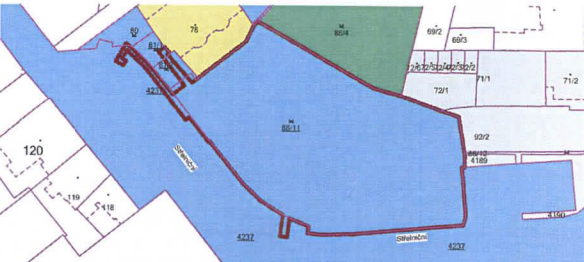


LEGENDA

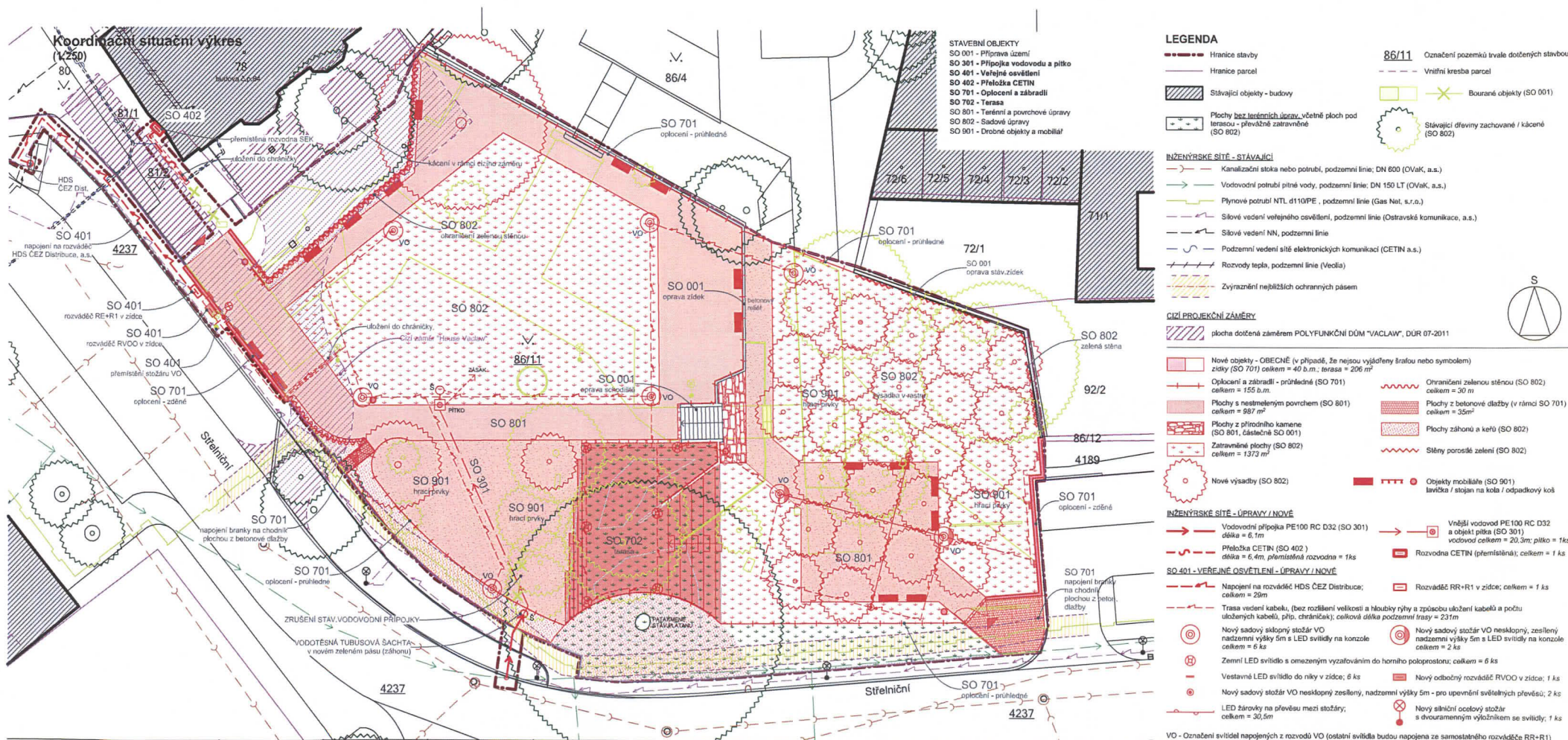
- Hranice stavby (3.032 m²)
 - Hranice parcel
 - 86/11 Označení pozemků trvale dotčených stavbou
 - Vnitřní kresba parcel
- NOVÉ OBJEKTY**
- Nové objekty - OBECNÉ zidky (SO 701) celkem = 40 b.m.; terasa (SO 702) = 206 m²
 - Plochy z betonové dlažby (SO 701) celkem = 35 m²
 - Vodovodní přípojka PE100 RC D32 (SO 301); délka = 6,1m
 - - - Pletloška CETIN (SO 402); délka = 6,4m, přemístěná rozvodna = 1ks
 - Vnější vodovod PE100 RC D32 a objekt pítko (SO 301); vodovod celkem = 20,3m; pítko = 1ks
 - Oplocení a zábradlí - průhledné (SO 701); celkem = 155 b.m.
- SO 401 - VEŘEJNÉ OSVĚTLENÍ - ÚPRAVY / NOVE**
- - - Napojení na rozváděč HDS ČEZ Distribuce; celkem = 29m
 - - - Trasa vedení kabelů (bez rozlišení velikosti a hloubky rýhy a způsobu uložení kabelů a počtu ukázaných kabelů, příp. chráničků); celková délka podzemní trasy = 231m
 - - - Rozváděč RR+R1 v zídce; celkem = 1 ks
 - - - Nový odbočný rozváděč RVOO v zídce; 1 ks
 - ⊙ Nový sadový sklopný stožár VO nadzemní výšky 5m s LED svítidly na konzole celkem = 6 ks
 - ⊙ Nový sadový stožár VO nadzemní, zesílený nadzemní výšky 5m s LED svítidly na konzole celkem = 2 ks
 - ⊙ Zemní LED svítidlo s omezeným vyzařováním do horního poloпростору; celkem = 6 ks
 - - - Vestavní LED svítidlo do niky v zídce; 6 ks
 - ⊙ Nový sadový stožár VO nesklonný zesílený, nadzemní výšky 5m - pro upevnění světelných převěsů; 2 ks
 - ⊗ LED žárovky na převěsu mezi stožáry; celkem = 30,5m
 - ⊗ Nový sáňkový ocelový stožár s dvouramenným výložníkem se svítidly; 1 ks
- VO - Označení svítidel napojených z rozvodů VO (ostatní svítidla budou napojena ze samostatného rozváděče RR+R1)

LEGENDA ZOBRAZENÝCH STAVEBNÍCH OBJEKTŮ

- SO 301 - Přípojka vodovodu a pítko
 - SO 401 - Veřejné osvětlení
 - SO 701 - Oplocení a zábradlí
 - SO 702 - Terasa
- VLASTNICTVÍ**
- Statutární město Ostrava
 - Biskupství ostravsko-opavské
 - Sdružení Telepace z.s.
 - AKV Real s.r.o.



<p>OSTRAVA!!!</p>	<p>generální projektant (zhotovitel):</p>	<p>stavebník (objednatel): Statutární město Ostrava Prokešovo náměstí 8 729 30 Ostrava</p>	<p>místo stavby: Střelniční, 702 00 Ostrava parc.č. 86/11, k.ú. Moravská Ostrava</p>	<p>zodpovědný projektant část:</p>	<p>stavba (dílo) stupeň datum část PD: Revitalizace parku u Biskupství DŮR 03/2019 C - Situační výkresy</p>	<p>výkres formát měřítko: Katastrální situační výkres A3 / 1:250, 1:1000</p>	<p>C.2</p>	<p>výkres formát měřítko: Katastrální situační výkres 610x297 / 1:250, 1:1000</p>	<p>C.2</p>
--------------------------	--	---	---	---	--	---	------------	--	------------



OSTRAVA!!! Generální projektant (zhotovitel): stavební (objednatel): Statutární město Ostrava Prokešovo náměstí 8 729 30 Ostrava	místo stavby: Střelniční, 702 00 Ostrava parc.č. 86/11, k.ú. Moravská Ostrava	zodpovědný projektant část: stavba (díl) stupeň datum část PD: Revitalizace parku u Biskupství DÚR 03/2019 C - Situační výkresy	výkres formát měřítko: Situační výkresy A3 / 1:250	C.3	výkres formát měřítko: Situační výkresy 610x297 / 1:250	C.3
--	--	---	--	-----	---	-----