

10.5.2019

Magistrát města Ostravy Útvar hlavního architekta a stavebního řádu

Vaše značka:

Ze dne:

Č. j.: SMO/252048/19/ÚHAaSŘ/

Sp. zn.: S-SMO/169617/19/ÚHAaSŘ

Vyřizuje:

Telefon:

E-mail:

Dle rozdělovníku

Datum: 30. dubna 2019

Vypraveno: 30. dubna 2019

Magistrát města Ostravy odbor vnitřních věcí	
písemnost ev. č. :	627
vyvěšena dne :	30-04-2019
sňata dne :	
za správnosť :	
souběžně :	

Oznámení Zahájení územního řízení

Dne 13.03.2019 podal žadatel společnost BULL MOTORS s.r.o.,
(dále jen „žadatel“), zastoupený na základě plné moci

žádost o vydání rozhodnutí o umístění stavby

„Novostavba prodejny vozidel, zpevněných ploch, inženýrských sítí a oplocení“

na pozemcích parc. č. v k.ú. Přívoz. Dnem podání žádosti bylo zahájeno územní řízení.

Popis stavby:

Druh a účel umísťované stavby:

Předmětem územního řízení je budova prodeje osobních vozidel s kancelářským zázemím, navazující zpevněná plocha včetně opěrné stěny, areálová dešťová kanalizace, odlučovač lehkých kapalin, vsakovací zařízení, přípojka dešťové a přípojka splaškové kanalizace, vodovodní přípojka, plynovodní přípojka, areálové rozvody NN a oplocení. Zpevněná plocha bude sloužit pro přístup a příjezd k budově, pro parkování zaměstnanců a zákazníků, a také jako manipulační a vystavení plocha.

Určení prostorového řešení stavby:

Stavba je navržena v prostoru vymezeném ulicemi Sokolská třída, Wintrova a Zákrejsova v městském obvodu Moravská Ostrava a Přívoz. Navržená budova je řešena jako nepodsklepený, přízemní, z části dvoupodlažní objekt tvořený dvěma kubickými hmotami, které jsou vzájemně posunuty tak, že 2.NP přesahuje na jihovýchodní straně půdorys přízemí. Budova má celkovou půdorysnou stopu o rozměrech 49 x 21 m, přičemž rozměry přízemí činí 40 x 21 m (předsazené zádveří 4 x 8 m) a 2.NP má 24 x 12 m. Zastřešení je řešeno plochými střechami s atikami ve výškách + 5,70 m a + 7,25 m od úrovně ± 0,000, tj. podlahy 1.NP. Konstrukčně se jedná o ocelový, resp. ocelobetonový skelet opláštěný z převážné části prosklenou fasádou v kombinaci s plechovými sendvičovými panely s pásovými okny. Směrem do dvora budou instalována dvojce sekční vrata. V přízemní budově je navržena prodejna a přípravná vozidel, příruční sklad, kuchyňka, denní místnost, šatny a hygienické zázemí, ve 2. NP pak kanceláře, zasedací místnost, kuchyňka a hygienické zázemí. Zdrojem tepla pro vytápění a přípravu TV bude plynový kondenzační kotel, prodejní a kancelářské prostory budou chlazeny klimatizačními jednotkami. Pro odvádění splaškových vod je navržena splašková kanalizační přípojka PVC DN 200 délky 36,0 m, která bude na pozemku parc. č. 118 napojena do stávající šachty jednotné kanalizace pro veřejnou potřebu (OVaK). Přívod vody bude zajištěn navrženou vodovodní přípojkou PE100RC 40 x 3,7 SDR 11 délky 19,5 m, která bude napojena na vodovod pro veřejnou potřebu DN 150 (OVaK) v ul. Wintrova. Na přípojce bude osazena tubusová vodoměrná šachta. Dále je navržena plynovodní přípojka PE100 63 x 5,8 SDR 11 s ochranným pláštěm délky 1,0 m, která bude napojena na NTL plynovod DN 300 (GasNet) v ul. Sokolská třída pomocí navařovacího navrtávacího T-kusu s integr. přechodkou ocel/PE. U chodníku bude umístěna skříň HUP

s plynoměrem a do budovy bude pokračovat ve stejné dimenzi domovní plynovod délky 1,5 m. Za účelem napojení budovy na elektrickou energii dojde k úpravě distribučního vedení NN, kterou řeší samostatně společnost ČEZ Distribuce a.s., a proto úprava sítě není součástí tohoto řízení. Vedle oplocení čerpací stanice odpadních vod na ulici Wintrova je na plastových pilířích navržena pojistková skříň HDS a skříň s elektroměřovým rozvaděčem, ze které povede do budovy napájecí kabel NN délky 15,7 m. Zpevněná plocha navazující na budovu prodeje osobních vozidel je navržena z betonové dlažby o výměře 1653 m² a vymezena bude betonovými obrubníky, přičemž výškový rozdíl terénu při ul. Sokolská třída bude v místě okraje zpevněné plochy zajištěn opěrnou gabionovou stěnou. Dopravní napojení na místní komunikaci ul. Wintrova je řešeno stávajícím sjezdem. Na zpevněné ploše bude vymezeno celkem 20 parkovacích stání, z nichž 1 stání bude vyhrazeno pro vozidla přepravující osoby pohybově postižené. Zpevněná plocha bude spádována směrem k dvorním vpustím v počtu 6 ks, v místě navazujícího sjezdu je dále navržen liniový odvodňovací žlab. Srážkové vody ze střechy budovy a zpevněné plochy budou odváděny areálovou dešťovou kanalizací řešenou potrubím PVC DN 150 a DN 200 celkové délky 165 m do navrženého odlučovače lehkých kapalin vnějšího průměru 2,34 m a výšky 2,4 m, a dále do vsakovacího zařízení půdorysných rozměrů 8,8 x 4,8 m a výšky 0,66 m, tvořeného plastovými bloky. Vsakovací zařízení bude vybaveno bezpečnostním přepadem s napojením přípojkou dešťové kanalizace PVC DN 150 délky 13,5 m do kanalizace pro veřejnou potřebu DN 300 (OVAK) v ul. Wintrova. Podél zpevněné plochy je navrženo oplocení výšky 2,0 m a celkové délky 150,5 m, které bude z převážné části tvořeno ocelovými sloupky vetknutými do betonových patek a výplní mezi sloupky ze svařovaných sítí, kolem severní části dvora je oplocení navrženo z gabionů. V místě sjezdu je navržena posuvná automatická brána šířky 9 m, která bude napojena kabelem délky 13,8 m na vnitřní rozvod budovy. Pro účely stavebního záměru je navrženo kácení dřevin.

Stavba nepodléhá procesu posuzování vlivů na životní prostředí podle zákona č. 100/2001 Sb., o posuzování vlivů na životní prostředí a o změně některých souvisejících zákonů, ve znění pozdějších předpisů.

Magistrát města Ostravy, útvar hlavního architekta a stavebního řádu, jako stavební úřad příslušný podle § 13 odst. 1 písm. c) zákona č. 183/2006 Sb., o územním plánování a stavebním řádu (stavební zákon), ve znění pozdějších předpisů (dále jen „stavební zákon“), a ustanovení § 139 odst. 1 zákona č. 128/2000 Sb., o obcích (obecní zřízení), ve znění pozdějších předpisů, **oznamuje podle § 87 odst. 1 stavebního zákona zahájení územního řízení známým účastníkům řízení a dotčeným orgánům.**

Stavební úřad v souladu s ust. § 87 odst. 1 stavebního zákona upouští od ústního jednání, neboť jsou mu dobře známy poměry v území a žádost poskytuje dostatečný podklad pro posouzení záměru. Stavební úřad zároveň stanovuje, že účastníci řízení mohou uplatnit námitky a dotčené orgány závazná stanoviska ve lhůtě 15 dnů od doručení tohoto oznámení.

Závazná stanoviska, která mohou dotčené orgány uplatňovat podle § 4 odst. 4 stavebního zákona, a námitky účastníků řízení musí být uplatněny ve lhůtě stanovené v předchozím odstavci; jinak se k nim nepřihlíží.

K závazným stanoviskům a námitkám k věcem, o kterých bylo rozhodnuto při vydání územně plánovací dokumentace, se nepřihlíží.

Účastník řízení ve svých námitkách uvede skutečnosti, které zakládají jeho postavení jako účastníka řízení, a důvody podání námitek; k námitkám, které překračují rozsah stanovený v § 89 odst. 4 stavebního zákona, se nepřihlíží.

Obec uplatňuje v územním řízení námitky k ochraně zájmů obce a zájmů občanů obce. Osoba, která může být účastníkem řízení podle § 85 odst. 2 písm. a) a b) stavebního zákona, může uplatňovat námitky proti projednávanému záměru v rozsahu, jakým může být její právo přímo dotčeno. Osoba, která je účastníkem řízení podle zvláštního právního předpisu, může v územním řízení uplatňovat námitky, pouze v rozsahu, v jakém je projednávaným záměrem dotčen veřejný zájem, jehož ochranou se podle zvláštního právního předpisu zabývá. K námitkám, které nesplňují uvedené požadavky, se nepřihlíží.

Účastníci řízení a dotčené orgány mohou nahlížet do podkladů rozhodnutí v kanceláři č. dveří 393 Magistrátu města Ostravy, útvaru hlavního architekta a stavebního řádu, Prokešovo nám. 8, Ostrava, ve dnech pondělí až čtvrtek od 8:00 do 11:30 a od 12:30 do 15:30, v pátek od 8:00 do 11:30, nebo po telefonické domluvě jinak.

Nechá-li se některý z účastníků řízení zastupovat, předloží jeho zástupce písemnou plnou moc.

Stavební úřad současně dává účastníkům řízení možnost vyjádřit se k podkladům rozhodnutí ve smyslu ust. § 36 odst. 3 zákona č. 500/2004 Sb., správní řád, ve znění pozdějších předpisů, a to do 3 pracovních dnů po uplynutí výše stanovené lhůty pro uplatnění námitek a závazných stanovisek, v době od 8:00 do 11:30 a od 12:30 do 15:00 (v pátek od 8:00 do 11:30) v kanceláři č. dveří 393 Magistrátu města Ostravy, útvaru hlavního architekta a stavebního řádu, Prokešovo nám. 8, Ostrava. Jedná se o lhůtu pro vyjádření k podkladům rozhodnutí, nikoliv o další lhůtu pro námítky. Námítky uplatněné v této lhůtě by byly námítkami opožděnými, k nimž stavební úřad nepřihlíží ve smyslu zásady koncentrace řízení, zakotvené v ust. § 89 odst. 1 stavebního zákona.

Stavební úřad sděluje občanskému sdružení (spolku) informaci o zahájeném řízení na základě žádosti podané podle § 70 odst. 2 zákona č. 114/1992 Sb., o ochraně přírody a krajiny, ve znění pozdějších předpisů, neboť stavbou mohou být dotčeny zájmy ochrany přírody a krajiny chráněné podle tohoto zákona.

Stavební úřad upozorňuje, že územní řízení je vedeno podle zákona č. 183/2006 Sb., o územním plánování a stavebním řádu (stavební zákon), ve znění pozdějších předpisů, kdy od 01.01.2018 občanská sdružení (spolky) již nemají v řízeních vedených podle stavebního zákona postavení účastníka řízení a to i přesto, pokud mají podanou generální žádost, že chtějí být informováni o všech záměrech, které se mohou dotknout zájmů ochrany přírody a krajiny.

Stavební úřad upozorňuje žadatele, že před vydáním územního rozhodnutí je povinen uhradit správní poplatek podle zákona č. 634/2004 Sb., o správních poplatcích, ve znění pozdějších předpisů, stanovený dle položky 17 bodu 1. písm. e), f), h) a poznámky 1. k položce 17 sazebníku správních poplatků, ve výši 24.000,- Kč. Uvedený poplatek lze uhradit na pokladně Magistrátu města Ostravy v kanceláři č. dveří nebo převodem na účet statutárního města Ostravy č.: 6672502/0800, VS: 9090170315.

Příloha:

Výkresy č. C.4 Katastrální situační výkres, č. C.3 Koordinační situační výkres, č. D.3.01 Pohled severovýchodní a jihovýchodní

Tato písemnost musí být vyvěšena po dobu 8 dnů na úřední desce Magistrátu města Ostravy a současně zveřejněna způsobem umožňujícím dálkový přístup. Po jejím sejmutí bude vrácena potvrzená zpět útvaru hlavního architekta a stavebního řádu Magistrátu města Ostravy.

3 0 -04- 2019

Vyvěšeno dne:

Sejmuto dne:

Razítko, podpis orgánu, který potvrzuje vyvěšení a sejmutí písemnosti.

Č.j.: SMO/252048/19/ÚHAaSR/I

Rozdělovník:

Účastníci řízení

podle § 85 odst. 1 stavebního zákona

a) **žadatel**

Č.j.: SMO/252048/19/ÚHAaSŘ/

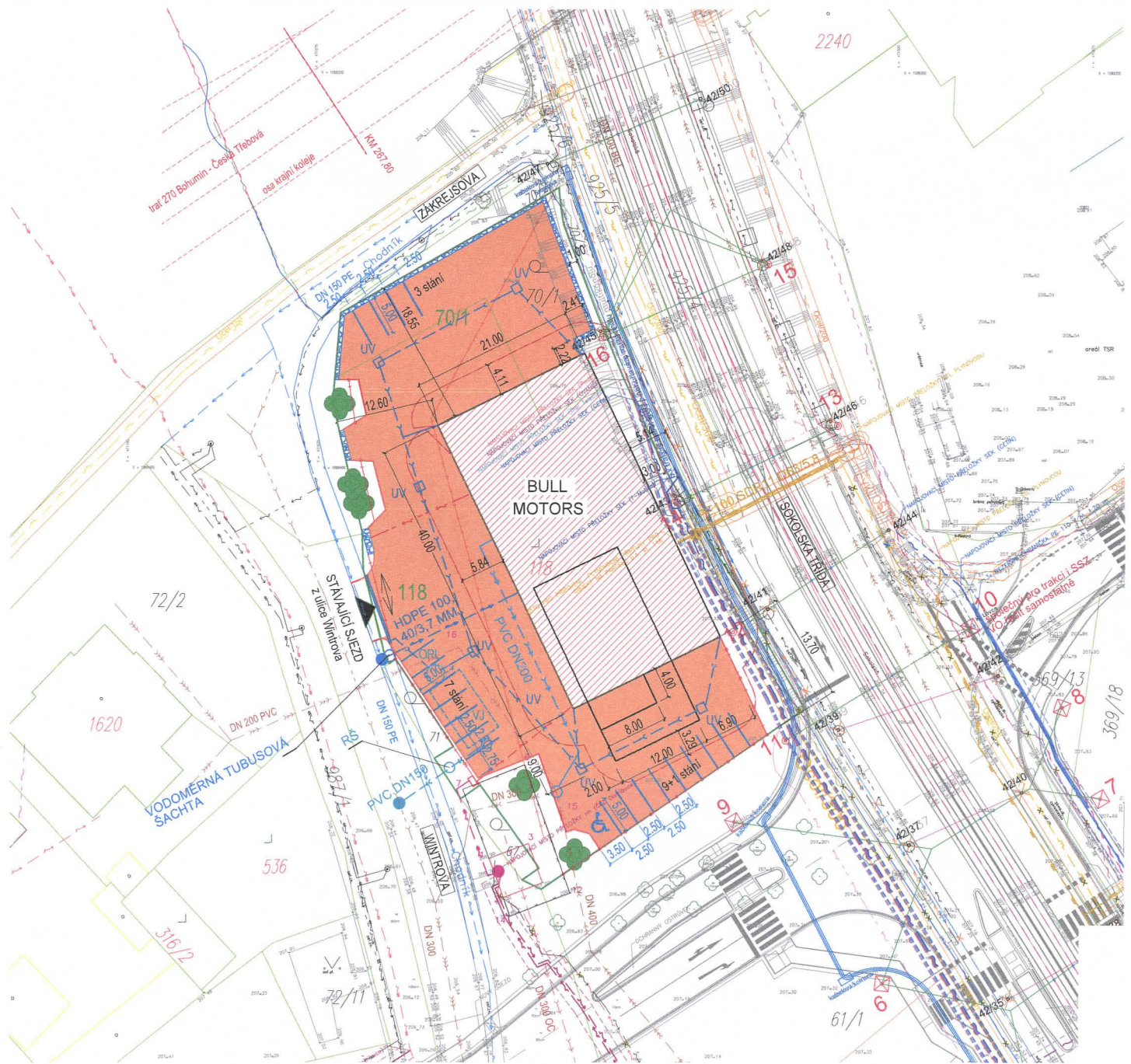
Dále obdrží:



- LEGENDA NOVÝCH SÍTÍ (v rámci BULL MOTORS)**
- PŘÍPOJKA ELEKTRO PODOZEMNÍ VEDENÍ NN - RESI ČEZ, síla 13,90 m
 - VEDENÍ ELEKTRO NA POZEMNÍ INVESTORA - PODOZEMNÍ VEDENÍ NN síla 15,70 m
 - PŘÍPOJKA SPLAŠKOVÉ KANALIZACE PVC DN 200, síla 35,60 m
 - PŘÍPOJKA DEŠŤOVÉ KANALIZACE PVC DN 150 - HAVARJNÍ PŘEPAD VJ, síla 13,50 m
 - VODOVODNÍ PŘÍPOJKA - HDPE 100 RC, SDR11, 40,3,7 MM, síla 19,50 m
 - PLYNOVODNÍ PŘÍPOJKA NTL, PE 100 SDR11 0,63, 8 mm DUALTEC, síla 1,00 m
 - DEŠŤOVÉ KANALIZACE AREALU PVC DN 150, 200, celkem síla 195,00 m
 - ELEKTRO PŘÍPOJENÍ POSUVNÉ BRÁNY, celkem síla 13,85 m²
 - VSAKOVACÍ JÁMA DEŠŤOVÉ VODY (VJ), retenční objem 27,93 m³
 - ODLIČOVAČ ROPNÝCH LÁTEK (ORL), kapacita 25 kg, C10 - C40: 0,29 mg/l
 - REVIZNÍ ŠAČHTA DEŠŤOVÉ KANALIZACE
 - ULIČNÍ VPUSTI DEŠŤOVÉ KANALIZACE AREALU BULL MOTORS
 - ODVODŇOVACÍ LINOVÝ ZLAB U SJEZDU NA POZEMEK

- LEGENDA**
- HRANICE POZEMKŮ DLE KATASTRÁLNÍHO SNÍMKU
 - HRANICE POZEMKŮ INVESTORA
 - PARCELY Č. st. 118, 701, K.U. Příves (okres Ostrava-město), 71378
 - HRANICE POZÁRNĚ NEBEZPEČNÉHO PROSTORU
 - HRANICE ÚJAZNÍ REZERVY VAKUOTRÁMAJE
 - PARKOVACÍ STÁNÍ OSOBNÍCH AUTOMOBILŮ
 - STAVAJÍCÍ ZELENĚ - STROMY - GEOMETRICKÉ ZAMĚŘENÍ
 - OBJEKT PRŮJEDE VOZIDEL BULL MOTORS s.r.o. zastavěná plocha: 840,00 m²
 - ZPEVŇENÉ MANIPULAČNÍ A PARKOVACÍ PLOCHY NA POZEMKŮ INVESTORA plocha: 1952,88 m²
 - PLÁNOVANÁ ÚPRAVA DOPRAVNÍHO ŘEŠENÍ - PRODLOŽENÍ UL. NADRAŽNÍ
 - Kamené gabiony výšky 2,0 m - porost zeleni, délka celkem: 72,00 m
 - Očekávané délka v pozemkovém obdélníkovým plochám (typ Dřevák) příp. korbekous a trapézovým obdélníkovým plochám - porost zeleni, výška oplotení 2,0 m
 - Sloupky oplotení hrotu úhlový rozměr: 3,0 m od pały kromě stromů.
 - Hrubé zakalení sloupků: 500 mm od stromů kromě, délka celkem: 73,50 m





LEGENDA STÁVAJÍCÍCH VEDENÍ

- POZEMNÍ VEDENÍ NN DO 110 kV (ČEZ Distribuce, a.s.)
- POZEMNÍ VEDENÍ NN DO 35 kV (ČEZ Distribuce, a.s.)
- VEDENÍ KABELŮ (PODA, TMOBILE)
- VEDENÍ KABELŮ (OVNET a.s., Dial Telecom, Max progress)
- JEDNOTNÁ KANALIZACE (OVAK a.s.)
- DEŠŤOVÁ KANALIZACE (OVAK a.s.)
- DEŠŤOVÁ KANALIZACE (přimo správu OVAK a.s.)
- VYTLAČNÝ ŘÁD (OVAK a.s.)
- VODOVODNÍ VEDENÍ (OVAK a.s.)
- SVĚTELNÉ SIGNALIZAČNÍ ZAŘÍZENÍ (OK a.s.)
- KABELY - ZAŘÍZENÍ VEŘEJNÉHO OSVĚLENÍ (OK a.s.)
- FIBROVODNÍ - RWE Distribuce služby, s.r.o.
- KABELY 400 km/s - RPD a.s.
- KOLEJĚ - ČESKÉ DRÁHY

LEGENDA VEDENÍ - řeší samostatný projekt:

Přednádraží Ostrava - Přívoz, Prodloužená ul. Skladní

- RUŠENÉ POZEMNÍ VEDENÍ SÍTI ELEKTRONICKÝCH KOMUNIKACÍ, Česká telekomunikační infrastruktura, a.s.
- NOVÉ POZEMNÍ VEDENÍ SÍTI ELEKTRONICKÝCH KOMUNIKACÍ, Česká telekomunikační infrastruktura, a.s.
- STÁVAJÍCÍ POZEMNÍ VEDENÍ SÍTI ELEKTRONICKÝCH KOMUNIKACÍ, Česká telekomunikační infrastruktura, a.s.
- NEPROJIZOVANÉ POZEMNÍ VEDENÍ SÍTI ELEKTRONICKÝCH KOMUNIKACÍ, Česká telekomunikační infrastruktura, a.s.
- STÁVAJÍCÍ POZEMNÍ VEDENÍ SÍTI ELEKTRONICKÝCH KOMUNIKACÍ, ČD - Telekom, a.s.
- STÁVAJÍCÍ POZEMNÍ VEDENÍ SÍTI ELEKTRONICKÝCH KOMUNIKACÍ, Dial Telecom, a.s.
- RUŠENÉ POZEMNÍ VEDENÍ SÍTI ELEKTRONICKÝCH KOMUNIKACÍ, Dial Telecom, a.s.
- NOVÉ POZEMNÍ VEDENÍ SÍTI ELEKTRONICKÝCH KOMUNIKACÍ, Dial Telecom, a.s.
- STÁVAJÍCÍ POZEMNÍ VEDENÍ SÍTI ELEKTRONICKÝCH KOMUNIKACÍ, T-Mobile Czech Republic, a.s.
- RUŠENÉ POZEMNÍ VEDENÍ SÍTI ELEKTRONICKÝCH KOMUNIKACÍ, T-Mobile Czech Republic, a.s.
- NOVÉ POZEMNÍ VEDENÍ SÍTI ELEKTRONICKÝCH KOMUNIKACÍ, T-Mobile Czech Republic, a.s.
- STÁVAJÍCÍ POZEMNÍ VEDENÍ SÍTI ELEKTRONICKÝCH KOMUNIKACÍ, UPC Česká republika, s.r.o.
- RUŠENÉ POZEMNÍ VEDENÍ SÍTI ELEKTRONICKÝCH KOMUNIKACÍ, UPC Česká republika, s.r.o.
- NOVÉ POZEMNÍ VEDENÍ SÍTI ELEKTRONICKÝCH KOMUNIKACÍ, UPC Česká republika, s.r.o.
- STÁVAJÍCÍ POZEMNÍ VEDENÍ SÍTI ELEKTRONICKÝCH KOMUNIKACÍ, OVANET, a.s.
- RUŠENÉ POZEMNÍ VEDENÍ SÍTI ELEKTRONICKÝCH KOMUNIKACÍ, OVANET, a.s.
- NOVÉ POZEMNÍ VEDENÍ SÍTI ELEKTRONICKÝCH KOMUNIKACÍ, OVANET, a.s.
- STÁVAJÍCÍ MAZEMNÍ VEDENÍ SÍTI ELEKTRONICKÝCH KOMUNIKACÍ, OVANET, a.s.
- STÁVAJÍCÍ POZEMNÍ VEDENÍ SÍTI ELEKTRONICKÝCH KOMUNIKACÍ, Prio, a.s.
- RUŠENÉ POZEMNÍ VEDENÍ SÍTI ELEKTRONICKÝCH KOMUNIKACÍ, Prio, a.s.
- NOVÉ POZEMNÍ VEDENÍ SÍTI ELEKTRONICKÝCH KOMUNIKACÍ, Prio, a.s.
- NOVÉ POZEMNÍ VEDENÍ SÍTI ELEKTRONICKÝCH KOMUNIKACÍ, KAMEROVÝ DOHLÉDOVÝ SYSTÉM OVANET, a.s.

LEGENDA NOVÝCH SÍTÍ (v rámci BULL MOTORS)

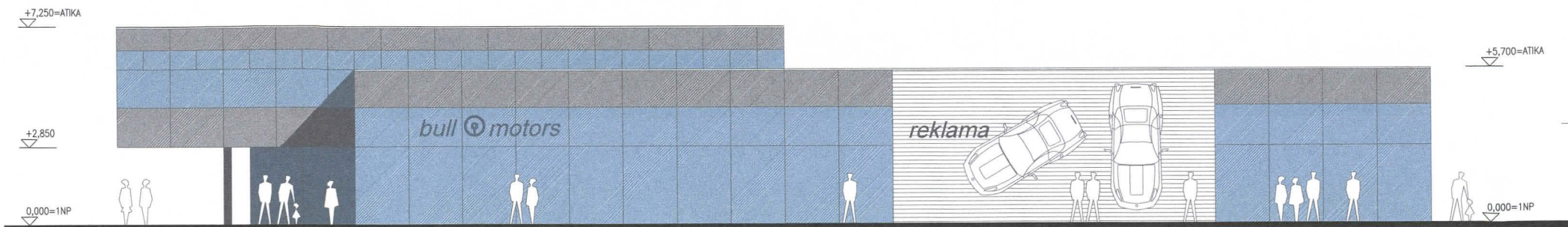
- PŘÍPOJKA ELEKTRO POZEMNÍ VEDENÍ NN - REŠÍ ČEZ, síla 13,90 m
- VEDENÍ ELEKTRO NA POZEMNÍ INVESTORA - POZEMNÍ VEDENÍ NN síla 15,70 m
- PŘÍPOJKA SPLAŠKOVÉ KANALIZACE PVC DN 200, šířky 36,00 m
- PŘÍPOJKA DEŠŤOVÉ KANALIZACE PVC DN 150 - HAVARIJNÍ PŘEPAD VJ, síla 13,90 m
- VODOVODNÍ PŘÍPOJKA - HDPE 100 RC, SORT11 - Ø 80,7 mm, šířky 19,50 m
- FIBROVODNÍ PŘÍPOJKA NTL PE 150 SORT11 Ø 85,5 mm ØALTEC, síla 1,00 m
- DEŠŤOVÁ KANALIZACE ARÉÁLU PVC DN 150, 200, celkem šířky 105,00 m
- ELEKTRO PŘÍPOJKA POSÍVNÉ BRÁNY, celkem šířky 13,80 m
- VSAKOVACÍ JÁMA DEŠŤOVÉ VODY (VJ), velikost objem 27,83 m³
- ODLUČOVAČ ROPNYCH LÁTEK (ORL), kapacita 25 l/s, C10 - C40 - 0,29 mg/l
- REVUZNÍ ŠACHTA DEŠŤOVÉ KANALIZACE
- ULČNÍ VPUSTI DEŠŤOVÉ KANALIZACE ARÉÁLU BULL MOTORS
- ODPOVĚDNÍ LIMOVNÝ ŽLAB U SJEZDU NA POZEMEK

LEGENDA

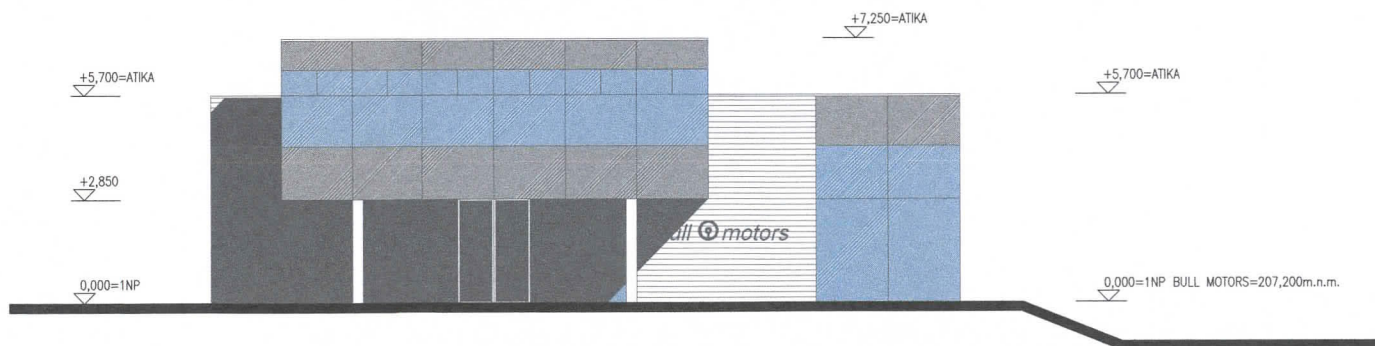
- HRANICE POZEMKŮ DLE KATASTRÁLNÍHO SNÍMKU
- HRANICE POZEMKU INVESTORA
- PARCELY Č. st. 118, 70/1, K.Ú. Přívoz (okres Ostrava-město), 713787
- HRANICE POŽÁRNĚ NEBEZPEČNÉHO PROSTORU
- HRANICE ÚZEMNÍ NEZERVY VLAKOTRAVAJE
- PARKOVACÍ STÁNÍ OSOBNÍCH AUTOMOBILŮ
- STÁVAJÍCÍ ZELEN - STROMY - GEODETICKÉ ZAMĚŘENÍ
- OBJEKTY PROJEKTU VOZIDEL BULL MOTORS s.r.o. zastřešená plocha 340,00 m²
- ZJEVNĚNÉ MANIPULAČNÍ A PARKOVACÍ PLOCHY NA POZEMKU INVESTORA plocha 1652,88 m²
- PLÁNOVANÁ ÚPRAVA DOPRAVNÍHO ŘEŠENÍ - PRODLOUŽENÍ UL. NÁDRAŽNÍ
- Kamená gabrión výšky 2,0 m - parost zábr. 48ks celkem 72,00 m
- Ocelové ploty síla 3 s pozlacenými odlišitelným plechem (typ Disc) příp. kombinace s trapezovým vlnitým plechem - parost zábr. Výška splacení 2,0 m
- Šloupky splacení budou uloženy min. 3,0 m od paly klesu stromů.
- Neuhlebe zábrani sloupů 900 mm od úrovně terénu, délka celkem 78,50 m



POHLED SEVEROVÝCHODNÍ
měřítko 1:100



POHLED JIHOVÝCHODNÍ
měřítko 1:100



LEGENDA POVRCHŮ

- | | | |
|---|---|------------------------|
|  | SVISLÝ OBVODOVÝ PLÁŠŤ
OCELOVÝ LAKOVANÝ PROFILOVANÝ PLECH
HORIZONTÁLNÍ PROVEDENÍ | SV. ŠEDA RAL 7040 |
|  | SVISLÝ OBVODOVÝ PLÁŠŤ – PROSKLENÍ
NEPRŮHLEDNÉ ČÁSTI PROSKLENÍ – LACOMAT | ŠEDA RAL 7031 |
|  | VÝPLNĚ OTVORŮ FASÁD – PROSKLENÍ
ČIRÉ DITERMICKÉ ZASKLENÍ – IZOLAČNÍ SKLO
TÓNOVANÉ DO ŠEDA, RÁMY ELOXOVANÝ HLINÍK | RÁMY TM. ŠEDA RAL 7031 |
|  | VÝPLNĚ OTVORŮ – VRATA
SEKČNÍ PRŮMYSLOVÁ VRATA – OCELOVÝ
LAKOVANÝ PLECH | TM. ŠEDA RAL 7031 |

0,000 = 207,200 m n.m.

INFORMACE NA TOMTO VÝKRESĚ JSOU CHRÁNĚNY AUTORSKÝM ZÁKONEM A JEJICH DALŠÍ POUŽITÍ, ZMĚNY ČI ÚPRAVY JSOU BEZ PŘEDCHOZÍHO VYROVNÁNÍ AUTORSKÝCH PRÁV TRESTNĚ.