

**Magistrát města Ostravy**  
Útvar hlavního architekta a stavebního řádu

Vaše značka:

Ze dne:

Č. j.: SMO/251167/19/ÚHAaSŘ/1

Sp. zn.: S-SMO/106161/19/ÚHAaSŘ

Vyřizuje:

Telefon:

E-mail:

Datum: 23. dubna 2019

Vypraveno: 23. dubna 2019

Magistrát města Ostravy	
odbor vnitřních věcí	
písemnost ev.č.:	591
vyvěšena dne:	24-04-2019
sňata dne:	
za správnost	
seuběžně za	

Dle rozdělovníku

## Oznámení

### Zahájení společného územního a stavebního řízení

Dne 12.02.2019 podal stavebník IČO \_\_\_\_\_ nístem podnikání  
(dále jen „stavebník“), zastoupený na základě plné moci společností PIRS Ekoreal, s.r.o.,  
IČO \_\_\_\_\_ žádost o vydání  
společného povolení, kterým se stavba umístí a povoluje (dále jen „společné povolení“), pro stavbu

#### „Výstavba nového polyfunkčního střediska služeb v lokalitě Ostrava-Přívoz - II. etapa“

na pozemcích parc. \_\_\_\_\_

Dnem podání žádosti bylo zahájeno společné územní a stavební řízení (dále též „společné řízení“) ve výše uvedené věci.

#### Popis stavby:

##### Druh a účel stavby:

Předmětem společného řízení je zpevněná manipulační plocha, vč. jejího nájezdu připojovaného na místní komunikaci, navazující nepojízdná zpevněná plocha, odvodňovací žlaby, související areálová dešťová kanalizace, odlučovač lehkých kapalin a vsakovací průlehy, osvětlovací stožáry venkovního osvětlení, oplocení části areálu, vč. vstupní branky a vjezdové posuvné brány, napájecí kabely vjezdové brány a venkovního osvětlení. Dále se jedná o odběratelskou trafostanici a napojení na areálový rozvod NN. Manipulační plocha bude sloužit k zajištění zásobování polyfunkčního střediska služeb lehkými užitkovými vozidly.

##### Popis prostorového řešení stavby:

Vedle nové budovy polyfunkčního střediska služeb na ul. Hlučínské v městském obvodu Moravská Ostrava a Přívoz je při jihovýchodní straně této budovy navržena manipulační plocha nepravidelného tvaru, která bude nájezdem šířky 6,0 m připojena na místní komunikaci MK III. třídy ul. Na Náhonu. Manipulační plocha včetně nájezdu je řešena z betonové dlažby o celkové výměře 596 m<sup>2</sup> a po obvodu bude vymezena betonovými obrubníky. Srážkové vody z manipulační plochy budou svedeny spádováním do povrchového žlabu délky 34 m a mikrošterbinového žlabu délky 7 m. Žlaby budou přes vpusti napojeny do navrhované části areálové dešťové kanalizace, jejíž součástí bude rovněž odlučovač lehkých kapalin typ OLEOPATOR-K-NS3 SF900 vnějšího prům. 1,47 m. Areálová kanalizace je řešena z trub PVC KG DN 110 v celkové délce 36,52 m a napojena bude do stávající areálové dešťové kanalizace s retencí, která byla realizována v rámci I. etapy společně s budovou polyfunkčního střediska služeb. Srážkové vody z nájezdu budou odváděny pomocí 3 příčných žlabů do šterkových průlehů celkové plochy 10 m<sup>2</sup>, navržených podél obou stran nájezdu. V západní části bude na zpevněnou manipulační plochu navazovat krátký úsek nepojízdné zpevněné plochy šířky 1,5 m, který je řešen také z betonové dlažby. Nasvětlení manipulační plochy a nájezdu bude zajištěno pomocí 4 ks ocelových stožárů výšky 6,0 m se svítidly; další dvě svítidla budou instalována na fasádě budovy polyfunkčního střediska služeb. Napájení svítidel a vjezdové brány je řešeno kabely typu CYKY celkové délky vnějších částí 100 m - svítidla a 35 m - brána, které budou napojeny na vnitřní rozvod budovy.

Kabely budou uloženy v chráničkách D50. Severovýchodně od budovy polyfunkčního střediska služeb je vedle stávající čerpací stanice odpadních vod (OVaK) navržena prefabrikovaná kiosková trafostanice půdorysných rozměrů 3,15 x 1,92 m a výšky 1,65 m nad okapovým chodníkem okolo TS. Z trafostanice povedou kabely NN areálového vedení 2x AYKY v délce trasy 1,0 m, které se naspojkují na stávající kabely realizované v rámci I. etapy společně s budovou polyfunkčního střediska služeb. Trafostanice bude připojena ze stávajícího vedení (ČEZ Distribuce) kabelovou smyčkou VN 22kV, která je řešena samostatně, a proto není součástí tohoto společného řízení. Podél manipulační plochy a dále při severovýchodní straně budovy polyfunkčního střediska služeb je navrženo oplocení výšky 1,96 m a celkové délky 138 m. Oplocení bude tvořeno ocelovými sloupky vetknutými do betonových patek a výplní mezi sloupky ze svařovaných sítí. V místě nájezdu je navržena posuvná automatická brána šířky 6,35 m a v západní části vstupní branka šířky 1,0 m. Proti prorůstání trávy bude pod plotovými dílci uložena betonová dlažba šířky 0,5 m. Stavbou křížená podzemní kabelová vedení budou opatřena půlenými chráničkami a v souběhu s nimi bude uložena rezervní chránička D110. Pro účely stavebního záměru je navrženo kácení dřevin.

Stavba nepodléhá procesu posuzování vlivů na životní prostředí podle zákona č. 100/2001 Sb., o posuzování vlivů na životní prostředí a o změně některých souvisejících zákonů, ve znění pozdějších předpisů.

Magistrát města Ostravy, útvar hlavního architekta a stavebního řádu, jako stavební úřad příslušný podle § 13 odst. 1 písm. c) zákona č. 183/2006 Sb., o územním plánování a stavebním řádu (stavební zákon), ve znění pozdějších předpisů (dále jen „stavební zákon“), a ustanovení § 139 odst. 1 zákona č. 128/2000 Sb., o obcích (obecní zřízení), ve znění pozdějších předpisů, oznamuje podle § 94m stavebního zákona zahájení společného řízení známým účastníkům řízení a dotčeným orgánům.

**Stavební úřad v souladu s ust. § 94m odst. 3 stavebního zákona upouští od ústního jednání, neboť jsou mu dobře známy poměry staveniště a žádost poskytuje dostatečný podklad pro posouzení stavebního záměru a stanovení podmínek k jeho provádění. Stavební úřad zároveň stanovuje, že dotčené orgány mohou uplatnit závazná stanoviska a účastníci řízení své námítky ve lhůtě 15 dnů od doručení tohoto oznámení. K později uplatněným závazným stanoviskům a námítkám se nepřihlíží.**

K závazným stanoviskům a námítkám k věci, o kterých bylo rozhodnuto při vydání územně plánovací dokumentace, se nepřihlíží.

Osoba, která je účastníkem řízení podle § 94k písm. c) až e) stavebního zákona, může uplatňovat námítky proti projednávanému stavebnímu záměru, dokumentaci, způsobu provádění a užívání stavebního záměru nebo požadavkům dotčených orgánů, pokud jimi může být přímo dotčeno jeho vlastnické nebo jiné věcné právo k pozemku nebo stavbě. Obec uplatňuje ve společném územním a stavebním řízení námítky k ochraně zájmů obce a zájmů občanů obce. Osoba, která je účastníkem řízení podle zvláštního právního předpisu, může v řízení uplatňovat námítky pouze v rozsahu, v jakém je projednávaným stavebním záměrem dotčen veřejný zájem, jehož ochranou se podle zvláštního právního předpisu zabývá. K námítkám, které nesplňují uvedené požadavky, se nepřihlíží. Účastník řízení ve svých námítkách uvede skutečnosti, které zakládají jeho postavení jako účastníka řízení, a důvody podání námitek.

Účastníci řízení a dotčené orgány mohou nahlížet do podkladů rozhodnutí v kanceláři č. dveří 393 Magistrátu města Ostravy, útvaru hlavního architekta a stavebního řádu, Prokešovo nám. 8, Ostrava, ve dnech pondělí až čtvrtek od 8:00 do 11:30 a od 12:30 do 15:30, v pátek od 8:00 do 11:30, nebo po telefonické domluvě jinak.

Nechá-li se některý z účastníků řízení zastupovat, předloží jeho zástupce písemnou plnou moc.

**Stavební úřad současně dává účastníkům řízení možnost vyjádřit se k podkladům rozhodnutí ve smyslu ust. § 36 odst. 3 zákona č. 500/2004 Sb., správní řád, ve znění pozdějších předpisů, a to do 3 pracovních dnů po uplynutí výše stanovené lhůty pro uplatnění námitek a závazných stanovisek, v době od 8:00 do 11:30 a od 12:30 do 15:00 (v pátek od 8:00 do 11:30) v kanceláři č. dveří 393 Magistrátu města Ostravy, útvaru hlavního architekta a stavebního řádu, Prokešovo nám. 8, Ostrava.** Jedná se o lhůtu pro vyjádření k podkladům rozhodnutí, nikoliv o další lhůtu pro námítky. Námítky uplatněné v této lhůtě by byly námítkami opožděnými, k nimž stavební úřad nepřihlíží ve smyslu zásady koncentrace řízení, zakotvené v ust. § 94m odst. 3 stavebního zákona.

Stavební úřad sděluje občanskému sdružení (spolku) informaci o zahájeném řízení na základě žádosti podané podle § 70 odst. 2 zákona č. 114/1992 Sb., o ochraně přírody a krajiny, ve znění pozdějších předpisů, neboť stavbou mohou být dotčeny zájmy ochrany přírody a krajiny chráněné podle tohoto zákona.

Stavební úřad upozorňuje, že společné řízení je vedeno podle zákona č. 183/2006 Sb., o územním plánování a stavebním řádu (stavební zákon), ve znění pozdějších předpisů, kdy od 01.01.2018 občanská sdružení (spolky) již nemají v řízeních vedených podle stavebního zákona postavení účastníka řízení a to i přesto, pokud mají podanou generální žádost, že chtějí být informováni o všech záměrech, které se mohou dotknout zájmů ochrany přírody a krajiny.

**Stavební úřad upozorňuje stavebníka, že před vydáním společného povolení je povinen uhradit správní poplatek podle zákona č. 634/2004 Sb., o správních poplatcích, ve znění pozdějších předpisů, stanovený dle položky 18 bodu 1. písm. f), h) a poznámky 1. k položce 18 sazebníku správních poplatků, v celkové výši 13.000,- Kč. Uvedený poplatek lze uhradit na pokladně Magistrátu města Ostravy v kanceláři č. dveří 101 nebo převodem na účet statutárního města Ostravy č.: 6672502/0800, VS: 9090170313.**

Magistrát  
VI  
III

referent statní spravy na úseku územních řízení

#### **Příloha:**

Výkresy č. C.2 Katastrální situační výkres, č. C.3 Koordinační situační výkres

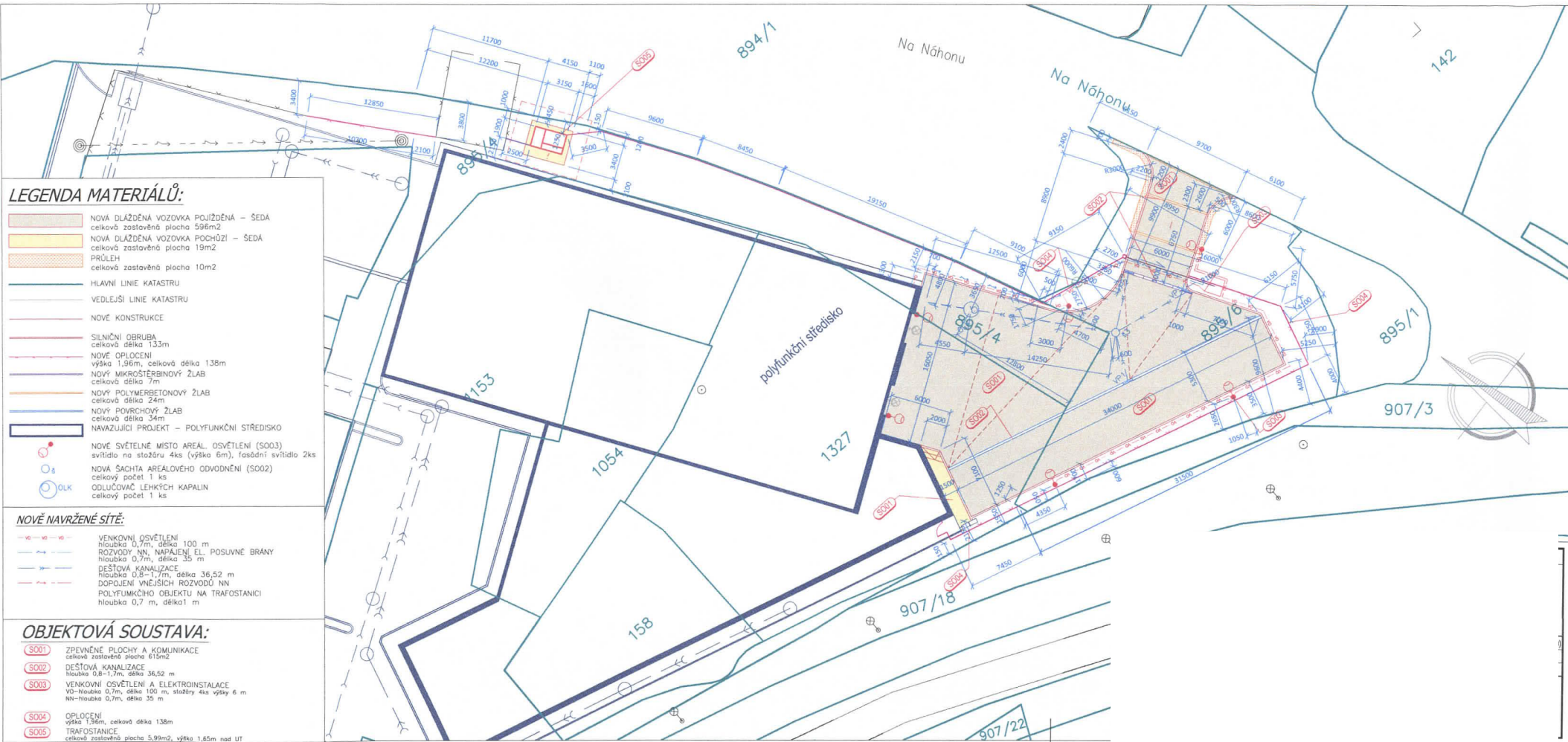
Tato písemnost musí být vyvěšena po dobu 8 dnů na úřední desce Magistrátu města Ostravy a současně zveřejněna způsobem umožňujícím dálkový přístup. Po jejím sejmutí bude vrácena potvrzená zpět útvaru hlavního architekta a stavebního řádu Magistrátu města Ostravy.

24 -04- 2019

Vyvěšeno dne: .....

Sejmuto dne: .....

Razítko, podpis orgánu, který potvrzuje vyvěšení a sejmutí písemnosti.



### LEGENDA MATERIÁLŮ:

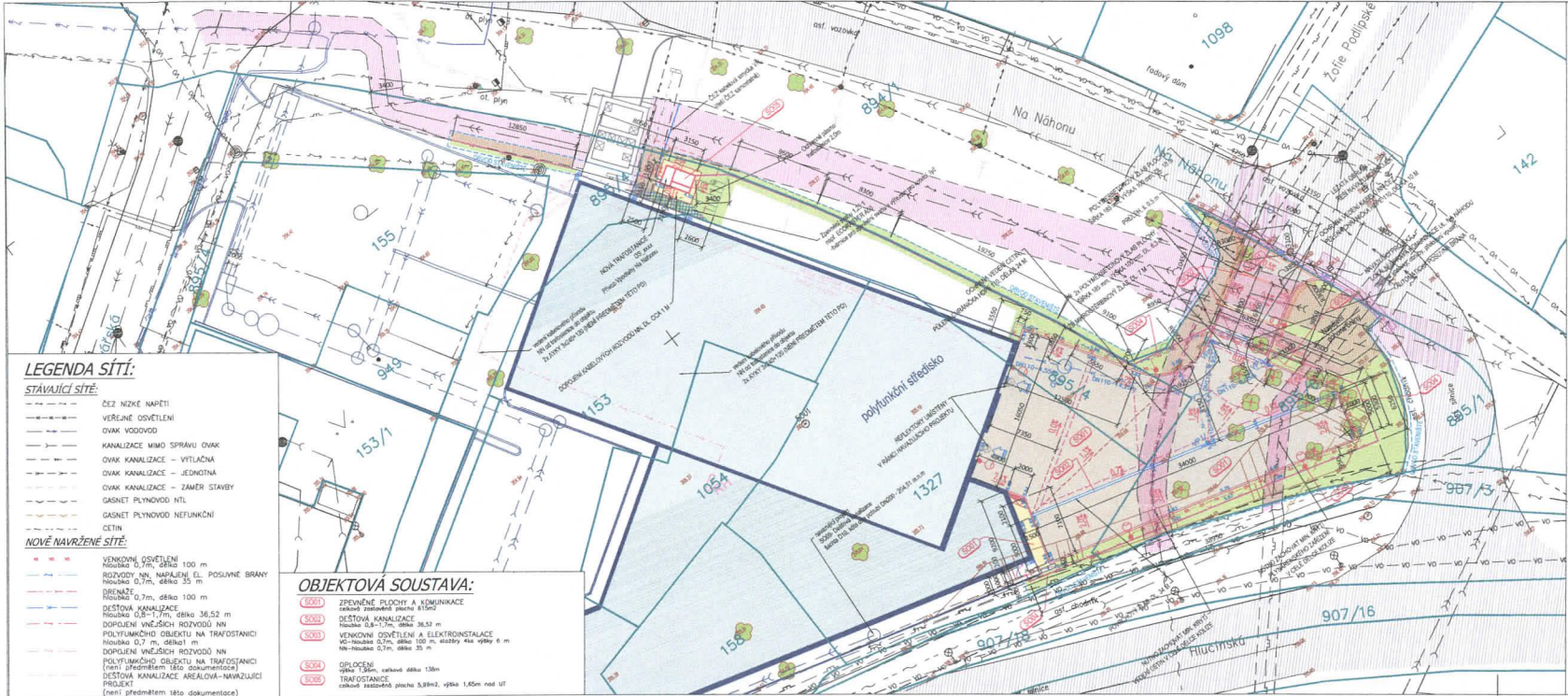
- NOVÁ DLÁŽĚNÁ VOZOVKA POJÍŽDĚNÁ – ŠEDA  
celková zastavěná plocha 596m<sup>2</sup>
- NOVÁ DLÁŽĚNÁ VOZOVKA POCHÓZÍ – ŠEDA  
celková zastavěná plocha 15m<sup>2</sup>
- PRŮLEH  
celková zastavěná plocha 10m<sup>2</sup>
- HLAVNÍ LINIE KATASTRU
- VEDLEJŠÍ LINIE KATASTRU
- NOVÉ KONSTRUKCE
- SILNIČNÍ OBRUBA  
celková délka 133m
- NOVÉ OPLOČENÍ  
výška 1,96m, celková délka 138m
- NOVÝ MIKROŠTERBNINOVÝ ŽLAB  
celková délka 7m
- NOVÝ POLYMERBETONOVÝ ŽLAB  
celková délka 24m
- NOVÝ POVRCHOVÝ ŽLAB  
celková délka 34m
- NAVAŽUJÍCÍ PROJEKT – POLYFUNKČNÍ STŘEDISKO
- NOVÉ SVĚTELNÉ MÍSTO AREÁL. OSVĚTLENÍ (S003)  
svítidlo na stožáru 4ks (výška 6m), fasádní svítidlo 2ks
- NOVÁ ŠACHTA AREÁLOVÉHO ODVODNĚNÍ (S002)  
celkový počet 1 ks
- ODLIČOVAČ LEHKÝCH KAPALIN  
celkový počet 1 ks

### NOVĚ NAVRŽENÉ SÍTĚ:

- VENKOVNÍ OSVĚTLENÍ  
hloubka 0,7m, délka 100 m
- ROZVODY NN, NAPAJENÍ EL., POSUVNÉ BRÁNY  
hloubka 0,7m, délka 35 m
- DEŠŤOVÁ KANALIZACE  
hloubka 0,8–1,7m, délka 36,52 m
- DOPOJENÍ VNĚŠNÍCH ROZVODŮ NN  
POLYFUNKČNÍHO OBJEKTU NA TRAFOSTANICI  
hloubka 0,7 m, délka 1 m

### OBJEKTOVÁ SOUSTAVA:

- S001 ZPEVNĚNÉ PLOCHY A KOMUNIKACE  
celková zastavěná plocha 615m<sup>2</sup>
- S002 DEŠŤOVÁ KANALIZACE  
hloubka 0,8–1,7m, délka 36,52 m
- S003 VENKOVNÍ OSVĚTLENÍ A ELEKTROINSTALACE  
VO–hloubka 0,7m, délka 100 m, stožáry 4ks výšky 6 m  
NN–hloubka 0,7m, délka 35 m
- S004 OPLOČENÍ  
výška 1,96m, celková délka 138m
- S005 TRAFOSTANICE  
celková zastavěná plocha 5,99m<sup>2</sup>, výška 1,65m nad UT



**LEGENDA SÍTÍ:**

- STÁVAJÍCÍ SÍTĚ:**
- čez nízké napětí
  - veřejné osvětlení
  - ovak vodovod
  - kanalizace mimo správu ovak
  - ovak kanalizace – výtlačná
  - ovak kanalizace – jednodlná
  - ovak kanalizace – zámer stavby
  - gasnet plynovod ntl
  - gasnet plynovod nefunkční
  - cětln

- NOVĚ NAVRŽENÉ SÍTĚ:**
- venkovní osvětlení
  - rozvody nn, napájení el. posuvné brány
  - drenáže
  - dešťová kanalizace
  - doplnění vnějších rozvodů nn
  - polyfunkčního objektu na trafostanici
  - doplnění vnějších rozvodů nn
  - polyfunkčního objektu na trafostanici
  - dešťová kanalizace areálová-navazující projekt

**OBJEKTOVÁ SOUSTAVA:**

- 3001 ZPEVNĚNÉ PLOCHY A KOMUNIKACE
- 3002 DEŠŤOVÁ KANALIZACE
- 3003 VENKOVNÍ OSVĚTLENÍ A ELEKTROINSTALACE
- 3004 OPLIČENÍ
- 3005 TRAFOSTANICE

**LEGENDA MATERIÁLŮ:**

- STÁVAJÍCÍ ZPEVNĚNÉ PLOCHY
- NOVÁ DLAŽĚNÁ VOZOVKA POLUDĚNÁ – SEDA
- NOVÁ DLAŽĚNÁ VOZOVKA POCHOŽÍ – SEDA
- NOVÁ RELIEFNÍ DLAŽBA
- TRVNATÝ ROBOST
- PRŮLEH
- OBNOVA ASFALTOVÉ VOZOVKY
- HLAVNÍ LIE NE KATASTRU
- VEDLEŠÍ LIE NE KATASTRU
- NOVĚ KONSTRUKCE
- SILNÍČNÍ OBRUBA
- NOVĚ OPLIČENÍ
- CHESANOVÁ VEDĚKA II
- NOVĚ MKVOSTĚRNINOVÝ ZLAB
- NOVĚ POLYMERSTONOVÝ ZLAB
- NOVĚ POLYESTEROVÝ ZLAB
- NAVAZUJÍCÍ PROJEKT – POLYFUNKČNÍ STŘEDISKO
- NAVAZUJÍCÍ PROJEKT – OPRAVA KOMUNIKACE (SÍŤOVÁ GRÁVA, OPRAVA KRYTY, PŘESTAVBA VPAJÍ, PŘÍSTAVBY OBRUBY A ŽULOVÉHO OVLIVŔÁDKU)
- OCHRANĚNÉ PÁSMO RIZIKOVÝCH SÍTÍ
- STÁVAJÍCÍ VÍŠKOVÁ KÓTA
- NOVÁ VÍŠKOVÁ KÓTA
- KACENÍ DŘEVIN
- NOVÝ STŮŽAR AREÁLOVĚHO OSVĚTLENÍ (S003)
- NOVÁ SACHTA AREÁLOVĚHO ODVODNĚNÍ (S002)
- ODLUČOVÁČ LEHKÝCH KAPALIN

