

Magistrát města Ostravy

Útvar hlavního architekta a stavebního řádu

Vaše značka:

Ze dne:

Č. j.: SMO/110733/19/UHAaSR/

Sp. zn.: S-SMO/409348/18/ÚHAaSR

Vyřizuje:

Telefon:

E-mail:

Dle rozdělovníku

Datum: 15. února 2019

Vypraveno: 15. února 2019

Magistrát města Ostravy	
odbor vnitřních věcí	
písemnost ev.č.:	220
vyvěšena dne :	18-02-2019
sňata dne :	
za správnost :	
pruběžné zve :	

Oznámení

Zahájení územního řízení

Dne 27.7.2018 podal žadatel Statutární město Ostrava, Městský obvod Moravská Ostrava a Přívoz, IČO 00845451, se sídlem náměstí Dr. E. Beneše 555/6, Moravská Ostrava, 702 00 Ostrava 2. zastoupený na základě plné moci společností Ateliér Genius loci, s.r.o.,

(dále jen „žadatel“), žádost o vydání rozhodnutí o umístění stavby „Regenerace sídliště Fifejdy II - VII. etapa“ na pozemcích parc. č. 2202/1, 2202/3, 2202/78, 2202/95, 2202/96, 2202/97, 2202/99, 3617/2 v katastrálním území Moravská Ostrava. Uvedeným dnem bylo zahájeno územní řízení.

Popis stavby:

Stavba je navržena v prostoru části sídliště Fifejdy II v městském obvodu Moravská Ostrava a Přívoz. Záměrem je celková regenerace veřejného prostoru, vč. reorganizace komunikací a navýšení počtu parkovacích stání. Účelem stavby je zajištění důstojného vzhledu a kvality života na sídlišti.

Předmětem územního řízení je umístění nových komunikací (o celkové ploše 512,7 m²), parkovacích ploch (celkem 118 nových stání na ploše 712 m²), ploch pro pěší (nové chodníky o celkové ploše 344,5 m²), rekonstrukce sítě veřejného osvětlení (1110,6 m vedení, 23 ks stávajících stožárů bude demontováno, 11 ks nových silničních stožárů výšky 8m a 22 ks nových sadových stožárů výšky 5m) vč. odvodnění nových ploch (6 ks nových vpustí, 8 ks posunutých vpustí, liniový žlab v délce 5m, nové šachty 2ks, celková délka připojovacího potrubí 145,1 m) a nových zástěn kontejnerových stání (2x pro 6 kontejnerů, 1x pro 4 kontejnery).

Stavba nepodléhá procesu posuzování vlivů na životní prostředí podle zákona č. 100/2001 Sb., o posuzování vlivů na životní prostředí a o změně některých souvisejících zákonů, ve znění pozdějších předpisů.

Magistrát města Ostravy, útvar hlavního architekta a stavebního řádu, oddělení stavebně správní, jako stavební úřad příslušný podle § 13 odst. 1 písm. c) zákona č. 183/2006 Sb., o územním plánování a stavebním řádu (stavební zákon), ve znění pozdějších předpisů (dále jen „stavební zákon“) a ustanovení § 139 odst. 1 zákona č. 128/2000 Sb., o obcích (obecní zřízení), ve znění pozdějších předpisů, oznamuje podle § 87 odst. 1 stavebního zákona zahájení územního řízení dotčeným orgánům a známým účastníkům řízení.

Stavební úřad v souladu s ust. § 87 odst. 1 stavebního zákona upouští od ústního jednání, neboť jsou mu dobře známy poměry v území a žádost poskytuje dostatečný podklad pro posouzení záměru. Stavební úřad zároveň stanovuje, že dotčené orgány mohou uplatnit závazná stanoviska a účastníci řízení své námitky ve lhůtě do 15 dnů od doručení tohoto oznámení. K později uplatněným závazným stanoviskům a námitkám se nepřihlíží.

K závazným stanoviskům a námitkám k věci, o kterých bylo rozhodnuto při vydání územního plánu, se nepřihlíží.

Účastník řízení ve svých námitkách uvede skutečnosti, které zakládají jeho postavení jako účastníka řízení, a důvody podání námitek. K námitkám, které překračují rozsah stanovený v § 89 odst. 4 stavebního zákona, se nepřihlíží.

Obec uplatňuje v územním řízení námitky k ochraně zájmů obce a zájmů občanů obce. Osoba, která může být účastníkem řízení podle § 85 odst. 2 písm. a) a b) stavebního zákona, může uplatňovat námitky proti projednávanému záměru v rozsahu, jakým může být její právo přímo dotčeno. Osoba, která je účastníkem řízení podle zvláštního právního předpisu, může v územním řízení uplatňovat námitky, pouze v rozsahu, v jakém je projednávaným záměrem dotčen veřejný zájem, jehož ochranou se podle zvláštního právního předpisu zabývá. K námitkám, které nesplňují uvedené požadavky, se nepřihlíží.

Dotčené orgány a účastníci řízení mohou nahlížet do podkladů rozhodnutí v kanceláři č. dveří **393** Magistrátu města Ostravy, útvaru hlavního architekta a stavebního řádu, Prokešovo nám. 8, Ostrava, **ve dnech pondělí, středa, čtvrtek od 8:00 do 11:00 a od 12:30 do 15:00, nebo po telefonické domluvě jinak.**

Nechá-li se některý z účastníků řízení zastupovat, předloží jeho zástupce písemnou plnou moc.

Stavební úřad současně dává účastníkům řízení možnost vyjádřit se k podkladům rozhodnutí ve smyslu ust. § 36 odst. 3 zákona č. 500/2004 Sb., správní řád, ve znění pozdějších předpisů, a to do ve lhůtě od 25. března 2019 do 27. března 2019 v době od 8:00 do 11:00 a od 12:30 do 15:00 (v pátek od 8:00 do 11:00) v kanceláři č. dveří 393 Magistrátu města Ostravy, útvaru hlavního architekta a stavebního řádu, Prokešovo nám. 8, Ostrava. Jedná se o lhůtu pro vyjádření k podkladům rozhodnutí, nikoliv o další lhůtu pro námitky. Námitky uplatněné v této lhůtě by byly námitkami opožděnými, k nimž stavební úřad nepřihlíží ve smyslu zásady koncentrace řízení, zakotvené v ust. § 89 odst. 1 stavebního zákona.

Stavební úřad sděluje občanskému sdružení (spolku) informaci o zahájeném řízení na základě žádosti podané podle § 70 odst. 2 zákona č. 114/1992 Sb., o ochraně přírody a krajiny, ve znění pozdějších předpisů, neboť stavbou mohou být dotčeny zájmy ochrany přírody a krajiny chráněné podle tohoto zákona.

Stavební úřad upozorňuje, že územní řízení je vedeno podle zákona č. 183/2006 Sb., o územním plánování a stavebním řádu (stavební zákon), ve znění pozdějších předpisů, kdy od 01.01.2018 občanská sdružení (spolky) již nemají v řízeních vedených podle stavebního zákona postavení účastníka řízení a to i přesto, pokud mají podanou generální žádost, že chtějí být informováni o všech záměrech, které se mohou dotknout zájmů ochrany přírody a krajiny.

Správní poplatek se v souladu s ust. § 8 odst. 1 písm. c) zákona č. 634/2004 Sb., o správních poplatcích, ve znění pozdějších předpisů, nevyměřuje.

Příloha:

Výkres č. C.2 Celkový situační výkres (pro vyvěšení na ÚD zmenšeno)

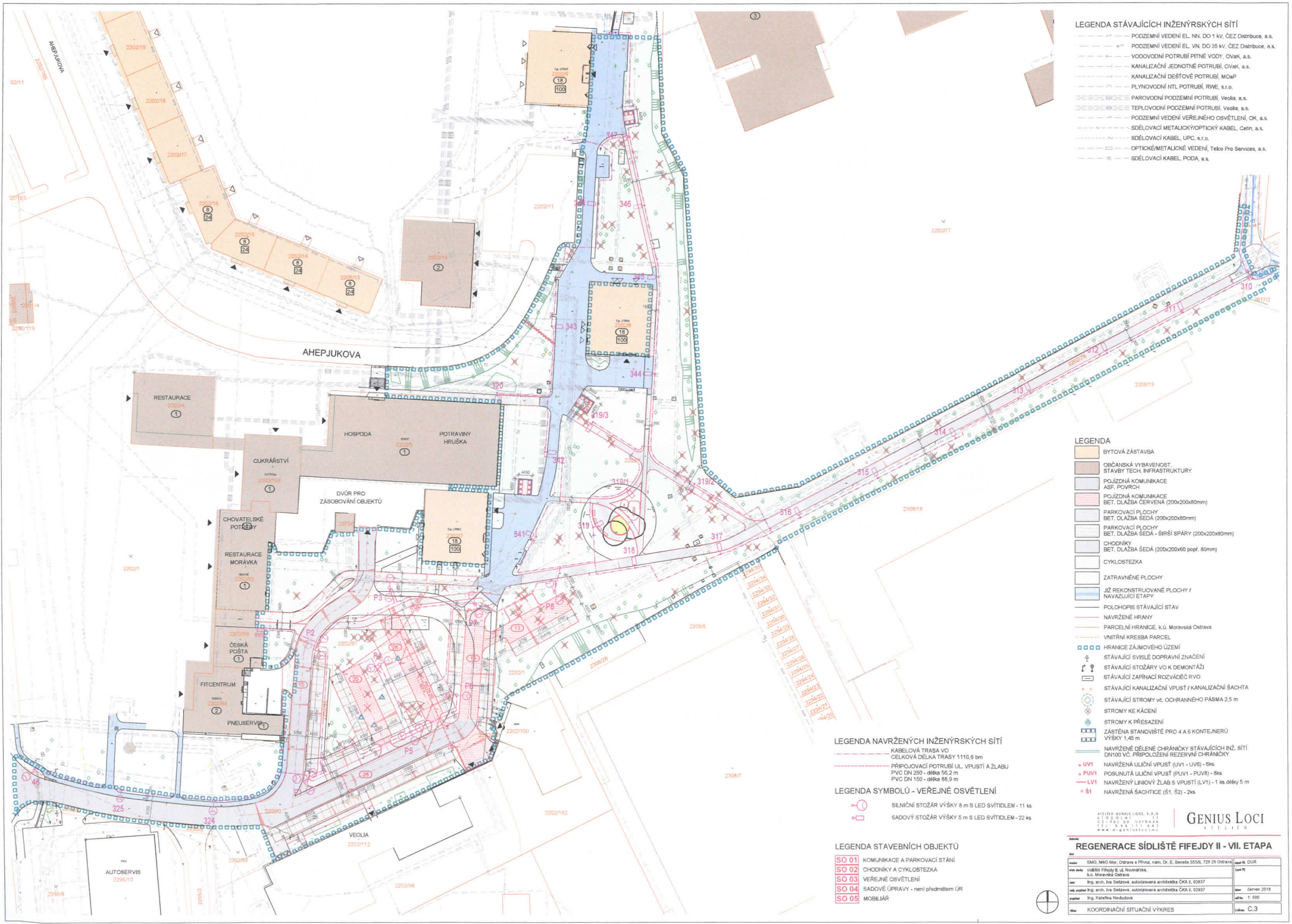
Č.j.: SMO/110733/19/UHAaSŘ

Tato písemnost musí být vyvěšena po dobu 15 dnů na úřední desce Magistrátu města Ostravy a současně zveřejněna způsobem umožňujícím dálkový přístup. Po jejím sejmutí bude vrácena potvrzená zpět útvaru hlavního architekta a stavebního řádu Magistrátu města Ostravy.

Vyvěšeno dne:**18**-**02**-**2019**.....

Sejmuto dne:

Č.j.: SMO/110733/19/UHAaSR/



- ### LEGENDA STÁVAJÍCÍCH INŽENÝRSKÝCH SÍTÍ
- POCZEMNÍ VEDENÍ EL. NN. DO 1 kV, ČEZ Distribuce, a.s.
 - POCZEMNÍ VEDENÍ EL. VN. DO 35 kV, ČEZ Distribuce, a.s.
 - VODOVODNÍ POTRUBÍ PÍTNÉ VODY, OVAK, a.s.
 - KANALIZAČNÍ JEDNOTNÉ POTRUBÍ, OVAK, a.s.
 - KANALIZAČNÍ DEŠŤOVÉ POTRUBÍ, MOAP
 - PLYNOVODNÍ NTL, POTRUBÍ, RWÉ, s.r.o.
 - PAROVODNÍ POCZEMNÍ POTRUBÍ, Veolia, a.s.
 - TEPELOVODNÍ POCZEMNÍ POTRUBÍ, Veolia, a.s.
 - POCZEMNÍ VEDENÍ VĚŘEJNÉHO OSVĚTLENÍ, OK, a.s.
 - SDĚLOVACÍ METALICKÝ/OPTICKÝ KABEL, Cetin, a.s.
 - SDĚLOVACÍ KABEL, UPC, s.r.o.
 - OPTICKÉ/METALICKÉ VEDENÍ, Telco Pro Services, a.s.
 - SDĚLOVACÍ KABEL, PODA, a.s.

- ### LEGENDA
- BYTOVÁ ZÁSTAVBA
 - OBČANSKÁ VYBAVENOST, STAVBY TECH. INFRASTRUKTURY
 - POJÍZDNÁ KOMUNIKACE ASF. POVRCH
 - POJÍZDNÁ KOMUNIKACE BET. DLÁŽBA ČERVENÁ (200x200x80mm)
 - PARKOVACÍ PLOCHY BET. DLÁŽBA ŠEDÁ (200x200x80mm)
 - PARKOVACÍ PLOCHY BET. DLÁŽBA ŠEDÁ - ŠÍŘŠÍ SPÁRY (200x200x80mm)
 - CHODNÍKY BET. DLÁŽBA ŠEDÁ (200x200x60 popř. 80mm)
 - CYKLOSTEZKA
 - ZATRAVNĚNÉ PLOCHY
 - JÍŽ REKONSTRUOVANÉ PLOCHY / NAVAZUJÍCÍ ETAPY
 - POLCHOPIS STÁVAJÍCÍ STAV
 - NAVŘZENÉ HRANÝ
 - PARCELNÍ HRANICE, k.ú. Moravská Ostrava
 - VNITŘNÍ KRESBA PARCEL
 - HRANICE ZÁJMĚVÉHO ÚZEMÍ
 - STÁVAJÍCÍ SVISLÉ DOPRAVNÍ ZNAČENÍ
 - STÁVAJÍCÍ STOŽÁRY VO K DEMONTÁŽI
 - STÁVAJÍCÍ ZAPRACÍ ROZVÁDĚČ RVO
 - STÁVAJÍCÍ KANALIZAČNÍ VPUSTĚ / KANALIZAČNÍ ŠACHTA
 - STÁVAJÍCÍ STROMY ve OCHRANNOÉM PÁSMU 2,5 m
 - STROMY KE KÁČENÍ
 - STROMY K PŘESAZENÍ
 - ZÁSTĚNA STANOVISŤE PRO 4 A 6 KONTEJNERŮ VÝŠKY 1,45 m
 - NAVŘZENÉ DĚLENÉ CHRANÍKY STÁVAJÍCÍCH INŽ. SÍTÍ DNÍ DO VČ. PŘÍPOJZENÍ REZERVNÍ CHRANÍKY
 - UV1 NAVŘZENÁ LUKNÍ VPUSTĚ (UV1 - UV1B) - Ø80
 - PUV1 POSUNUTÁ LUKNÍ VPUSTĚ (PUV1 - PUV1B) - Ø80
 - LW1 NAVŘZENÝ LINOVÝ ŽLAB S VPUSTĚÍ (LW1) - 1 ks délky 5 m
 - Š1 NAVŘZENÁ ŠACHTIČKA (Š1, Š2) - 2ks

- ### LEGENDA NAVŘZENÝCH INŽENÝRSKÝCH SÍTÍ
- KABELOVÁ TRASA VO CELKOVÁ DÉLKA TRASY 1110,6 bm
 - PŘÍPOJOVACÍ POTRUBÍ UL. VPUSTĚ A ŽLABU PVC DN 250 - délka 56,2 m
 - PVC DN 150 - délka 88,9 m
- ### LEGENDA SYMBOLŮ - VĚŘEJNÉ OSVĚTLENÍ
- SÍLNIČNÍ STOŽÁR VÝŠKY 8 m S LED SVÍTIDLEM - 11 ks
 - SADOVÝ STOŽÁR VÝŠKY 5 m S LED SVÍTIDLEM - 22 ks

- ### LEGENDA STAVEBNÍCH OBJEKTŮ
- SO 01 KOMUNIKACE A PARKOVACÍ STÁNÍ
 - SO 02 CHODNÍKY A CYKLOSTEZKA
 - SO 03 VĚŘEJNÉ OSVĚTLENÍ
 - SO 04 SADOVÉ ÚPRAVY - není předmětem ÚR
 - SO 05 MOBILJÁŘ

GENIUS LOCI
ATELIER

REGENERACE SÍDLIŠTĚ FIFEJDI II - VII. ETAPA

stav: SMO, MBO Mkr., Ostrava a Přivoc, nám. Dr. E. Beneše 2558k, 729 29 Ostrava	stavby: DUR
objekt: územní plánování a inženýring, k.ú. Moravská Ostrava	stavby: DUR
autor: Ing. arch. Ivo Sedláček, autorizovaná architekta ČR, E. 02637	datum: červen 2018
poslední rev. arch. Ivo Sedláček, autorizovaná architekta ČR, E. 02637	datum: 1. 2020
autor: Ing. Kateřina Nováková	stavby: C.3
KOORDINAČNÍ SITUACE VÝKRES	