

## Magistrát města Ostravy

Útvar hlavního architekta a stavebního řádu

Vaše značka:

Ze dne:

Č. j.: SMO/073713/19/UHAaSŘ

Sp. zn.: S-SMO/682928/18/ÚHAaSŘ

Magistrát města Ostravy	
odbor vnitřních věcí	
příměstnost ev.č.:	131
vyvěšena dne:	31-01-2019
sňata dne:	
za správnost:	
seuběžně zvař:	

Vyřizuje:

Telefon:

E-mail:

Dle rozdělovníku

Datum: 30. ledna 2019

Vypraveno: 30. ledna 2019

## Oznámení

### Zahájení územního řízení a pozvání k ústnímu jednání

Dne 31.10.2018 podal žadatel Statutární město Ostrava, IČO 00845451, se sídlem Prokešovo náměstí 1803/8, Moravská Ostrava, 702 00 Ostrava 2, zastoupený na základě plné moci společností znamená čtyř - architekti s.r.o., dále jen „žadatel“, žádost o vydání rozhodnutí o umístění stavby „**Blok Nové Lauby**“ na pozemcích parc. č. 86/1, 160, 3479/1, 3486, 3489, 3490, 3493/1 v katastrálním území Moravská Ostrava. Uvedeným dnem bylo zahájeno územní řízení.

#### Popis stavby:

Jedná se o zástavbu proluky vymezené ulicemi Muzejní, Velká, Dlouhá a Pivovarská městskými domy Nové Lauby s polyfunkčním parterem a společnými podzemními garážemi pro 174 parkovacích stání.

Novostavba obytného bloku bude mít tvar uzavřeného nepravidelného lichoběžníku max. rozměrů 57,4 m x 47,4 m s maximální výškou 19,36 m a bude zastřešena vegetačními plochými střechami. Parter bude částečně využit k bydlení, z části pro nebytové prostory, ve 2. NP-5.NP budou umístěny byty velikosti 1+kk – 4+kk. Celkový počet bytů v bloku bude 85. Uvnitř bloku bude vytvořeno ozeleněné atrium.

Zastavěná plocha 2666 m<sup>2</sup>.

Obestavěný prostor celkem 55 000 m<sup>3</sup>.

Doprava v klidu je řešena pomocí hromadné garáže, která je řešena v několika výškových úrovních a to v počtu 3 podzemních podlaží (1.PP, 2. PP, 3.PP). Přechody mezi jednotlivými patry jsou řešeny polorampami s výškovými rozdíly 1,5 m. Celkový počet stání je navržen 174 parkovacích stání z čehož je 10 pro osoby se sníženou schopností orientace a pohybu a 17 pro vozidla na plynový pohon (CNG, LPG) – tato stání jsou umístěna pouze v 1. podzemním podlaží. První podzemní podlaží má kapacitu 52 stání (z toho 3 x ZTP a 17 x LPG/CNG). Druhé podzemní podlaží má kapacitu 70 stání (z toho 4 x ZTP) a třetí podzemní podlaží má kapacitu 52 stání (z toho 3 x ZTP). Celkově je ze 174 navržených stání navrženo 82 pro rezidenty (neveřejné stání) a 92 pro ostatní účely (veřejné stání).

Součástí stavby jsou objekty technické infrastruktury – přeložka VO pro ul. Muzejní podél ul. Pivovarské v délce 44 m, přípojka SEK CETIN v délce 41 m, přeložka SEK CETIN v délce 77,5 m, objekty vodovodu a kanalizace – přípojky kanalizace v celkové délce 18 m, přípojka vodovodu v délce 3 m, přeložka vodovodu v délce 16 m, objekty vytápění – horkovodní přípojka v délce 8 m, vedení horkovodu předizol v délce 33 m.

Stavba nepodléhá procesu posuzování vlivů na životní prostředí podle zákona č. 100/2001 Sb., o posuzování vlivů na životní prostředí a o změně některých souvisejících zákonů, ve znění pozdějších předpisů.

Magistrát města Ostravy, útvar hlavního architekta a stavebního řádu, oddělení stavebně správní, jako stavební úřad příslušný podle § 13 odst. 1 písm. c) zákona č. 183/2006 Sb., o územním plánování a stavebním řádu (stavební zákon), ve znění pozdějších předpisů (dále jen „stavební zákon“) a ustanovení

§ 139 odst. 1 zákona č. 128/2000 Sb., o obcích (obecní zřízení), ve znění pozdějších předpisů, oznamuje podle § 87 odstavce 1 stavebního zákona zahájení územního řízení dotčeným orgánům a známým účastníkům řízení a současně nařizuje k projednání žádosti ústní jednání na den

**5. března 2019 (úterý) v 9:00 hodin**

**v kanceláři č. dveří 380 Magistrátu města Ostravy, útvaru hlavního architekta a stavebního řádu, Prokešovo nám. 8, Ostrava.**

**Závazná stanoviska dotčených orgánů a námítky účastníků řízení musí být uplatněny nejpozději při ústním jednání, jinak se k nim nepřihlíží.**

K závazným stanoviskům a námítkám k věci, o kterých bylo rozhodnuto při vydání územního plánu, se nepřihlíží.

Účastník řízení ve svých námítkách uvede skutečnosti, které zakládají jeho postavení jako účastníka řízení, a důvody podání námitek. K námítkám, které překračují rozsah stanovený v § 89 odst. 4 stavebního zákona, se nepřihlíží.

Obec uplatňuje v územním řízení námítky k ochraně zájmů obce a zájmů občanů obce. Osoba, která může být účastníkem řízení podle § 85 odst. 2 písm. a) a b) stavebního zákona, může uplatňovat námítky proti projednávanému záměru v rozsahu, jakým může být její právo přímo dotčeno. Osoba, která je účastníkem řízení podle zvláštního právního předpisu, může v územním řízení uplatňovat námítky, pouze v rozsahu, v jakém je projednávaným záměrem dotčen veřejný zájem, jehož ochranou se podle zvláštního právního předpisu zabývá. K námítkám, které nesplňují uvedené požadavky, se nepřihlíží.

Dotčené orgány a účastníci řízení mohou nahlížet do podkladů rozhodnutí v kanceláři č. dveří 393 Magistrátu města Ostravy, útvaru hlavního architekta a stavebního řádu, Prokešovo nám. 8, Ostrava, **ve dnech pondělí, středa, čtvrtek od 8:00 do 11:00 a od 12:30 do 15:00, nebo po telefonické domluvě jinak.**

Nechá-li se některý z účastníků řízení zastupovat, předloží jeho zástupce písemnou plnou moc.

**Stavební úřad současně dává účastníkům řízení možnost vyjádřit se k podkladům rozhodnutí ve smyslu ust. § 36 odst. 3 zákona č. 500/2004 Sb., správní řád, ve znění pozdějších předpisů, a to do 3 pracovních dnů po skončení ústního jednání, v době od 8:00 do 11:00 a od 12:30 do 15:00 (v pátek od 8:00 do 11:00) v kanceláři č. dveří 393 Magistrátu města Ostravy, útvaru hlavního architekta a stavebního řádu, Prokešovo nám. 8, Ostrava. Jedná se o lhůtu pro vyjádření k podkladům rozhodnutí, nikoliv o další lhůtu pro námítky. Námítky uplatněné v této lhůtě by byly námítkami opožděnými, k nimž stavební úřad nepřihlíží ve smyslu zásady koncentrace řízení, zakotvené v ust. § 89 odst. 1 stavebního zákona.**

Stavební úřad sděluje občanskému sdružení (spolku) informaci o zahájeném řízení na základě žádosti podané podle § 70 odst. 2 zákona č. 114/1992 Sb., o ochraně přírody a krajiny, ve znění pozdějších předpisů, neboť stavbou mohou být dotčeny zájmy ochrany přírody a krajiny chráněné podle tohoto zákona.

Stavební úřad upozorňuje, že územní řízení je vedeno podle zákona č. 183/2006 Sb., o územním plánování a stavebním řádu (stavební zákon), ve znění pozdějších předpisů, kdy od 01.01.2018 občanská sdružení (spolky) již nemají v řízeních vedených podle stavebního zákona postavení účastníka řízení a to i přesto, pokud mají podanou generální žádost, že chtějí být informováni o všech záměrech, které se mohou dotknout zájmů ochrany přírody a krajiny.

Magistrát města Ostravy  
úřad hlavního architekta  
a stavebního řádu

**OSTRAVA!!!**

referent statní spravy na useku uzemních řízení

Do okruhu účastníků řízení byl dle § 85 odst. 2 stavebního zákona jako vlastník jiného věcného práva zařazen pan ..... s neznámým pobytem, proto stavební úřad dle § 25 odst. 1 správního řádu doručuje oznámení veřejnou vyhláškou:

Tato písemnost musí být vyvěšena po dobu 15 dnů na úřední desce Magistrátu města Ostravy a současně zveřejněna způsobem umožňujícím dálkový přístup. Po jejím sejmutí bude vrácena potvrzená zpět útvaru hlavního architekta a stavebního řádu Magistrátu města Ostravy.

**3 1 -01- 2019**

Vyvěšeno dne: .....

Sejmuto dne: .....

Magistrát města Ostravy

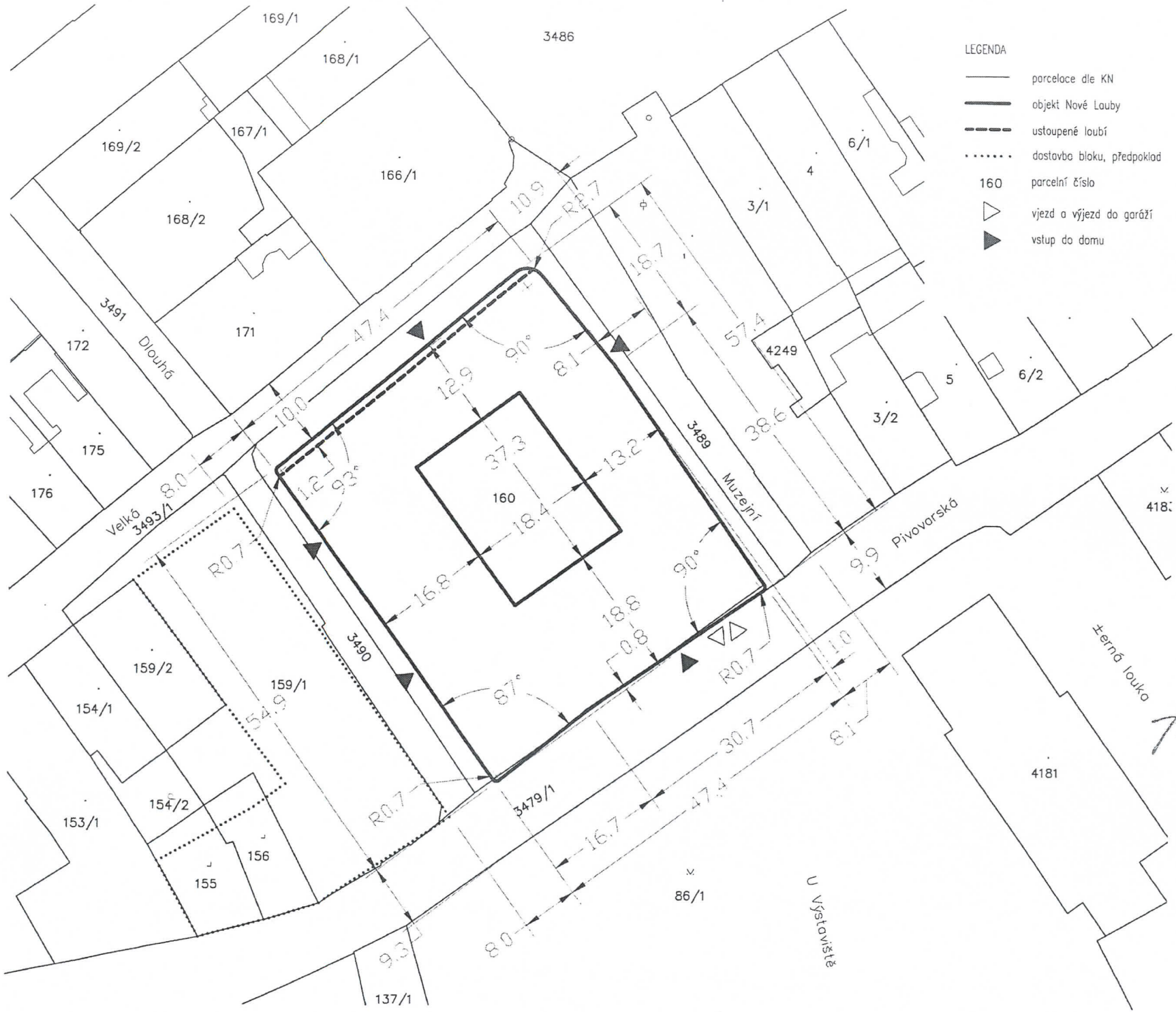
**AVA!!!**

Razítko, popis orgánu, který potvrzuje vyvěšení a sejmutí písemnosti.

**Příloha:** Katastrální situace C.2, Koordinační situace C.3

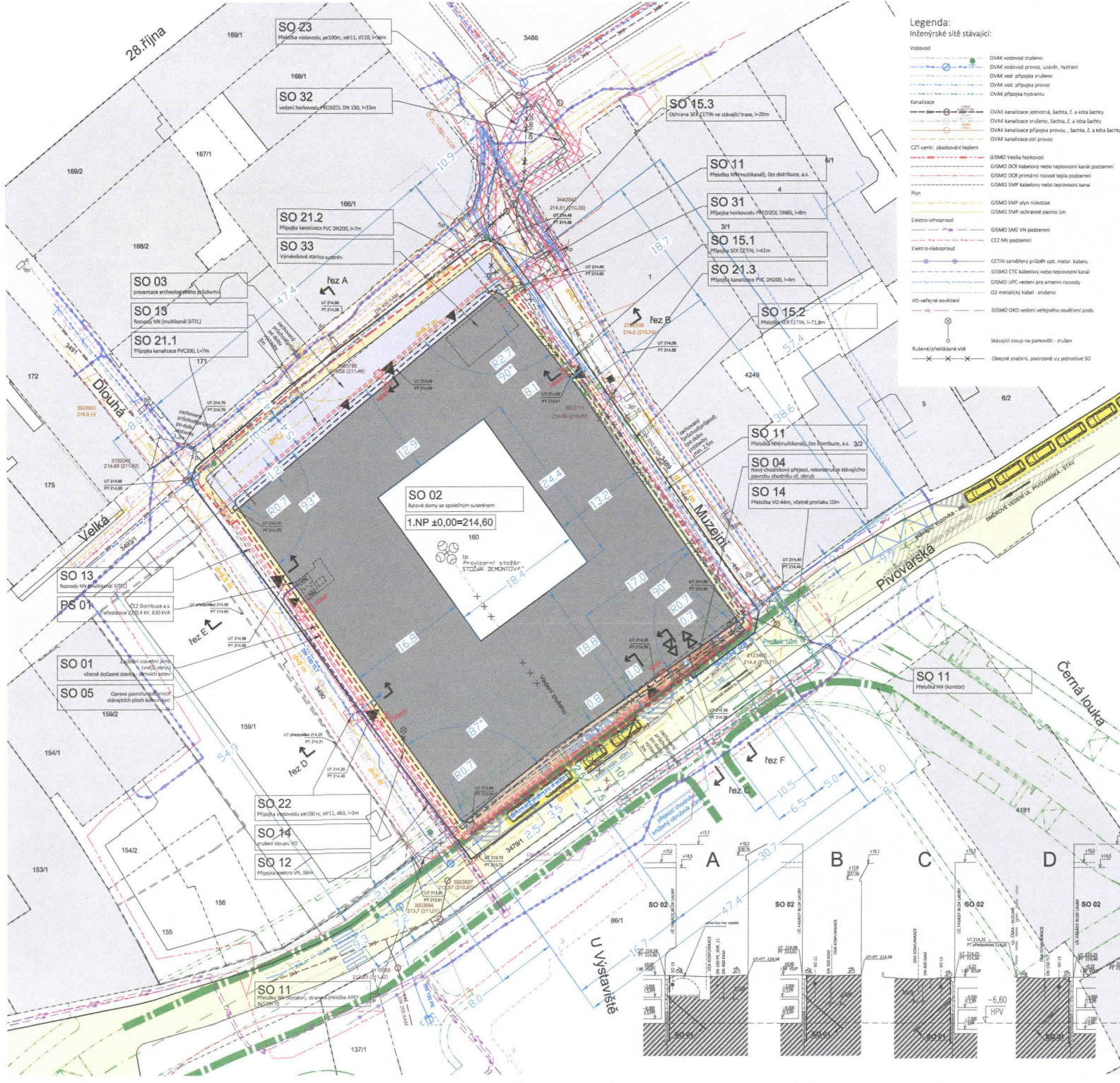
**Rozdělovník:**

**Účastníci řízení**



LEGENDA

- parcelce dle KN
- ▭ objekt Nové Lauby
- - - ustoupené loubí
- ⋯⋯⋯ dostavba bloku, předpoklad
- 160 parcelní číslo
- ◁ vjezd a výjezd do garáží
- ▶ vstup do domu



**Legenda:**  
Inženýrské sítě stávající:

- Vodovod**
- OVAK vodovod rušeno
  - OVAK vodovod provoz, uzávěr, hydrant
  - OVAK vod. přípojka rušeno
  - OVAK vod. přípojka provoz
  - OVAK přípojka hydrantu
- Kanalizace**
- OVAK kanalizace jednotná, řadka, E a kóta řadky
  - OVAK kanalizace rušeno, řadka, E a kóta řadky
  - OVAK kanalizace příjma provoz., řadka, E a kóta řadky
  - OVAK kanalizace oči proved
- CTI-centr. zásobování teplem**
- GISMD Vevla horkovod
  - GISMD D28 kabelový nebo teplovodní kanál (potrubní)
  - GISMD D28 přímá řízení rozvod tepla potrubní
  - GISMD SMP kabelový nebo teplovodní kanál
- Plyn**
- GISMD SMP plyn nízkotlak
  - GISMD SMP ochranné pásmo 3m
- Elektro-silnoproud**
- GISMD SML VN podzemní
  - CEZ KN podzemní
- Elektro-šlabinoproud**
- CEZTN zaměřný průběh opt. metal kabelu
  - GISMD CTIC kabelový nebo teplovodní kanál
  - GISMD UPIC vedení pro anozní rozvody
  - O2 metalický kabel - rušeno
- VD veřejné osvětlení**
- GISMD OKD vedení veřejného osvětlení pods.
- Růzání/překážková štět**
- Stávající skoup na parkovišti - zrušen
  - Obecné označení, pozemkové v. jednotlivé VO

**Členění stavby na objekty, označení:**

- 1. STAVBY OBJEKTY**
- SO 01** Zastřešená stavení jámy (kerlík) stavení včetně dotčené stavby - zemních kót
  - SO 02** Bytové domy se společným sušterem, úroveň 1.NP, ±0,00=214,60
  - SO 02** Bytové domy se společným sušterem, úroveň 2.NP
  - SO 02** Bytové domy se společným sušterem, dvojní část, úroveň nýřané přízemí 1,5.NP
  - SO 03** Prezentace archeologického průřezu
  - SO 04** Nový chodníkový přechod, rekonstrukce stávajícího povrchu chodníku vč. úboru
  - SO 05** Oprava povrchu dotčených stávajících ploch komunikací (není stavbou ve smyslu umělého v. úř)
- 2. OBJEKTY TECHNICKÉ INFRASTRUKTURY**
- SO 11** Elektro-silnoproud (něl samostatně ČEZ Distribuce a.s.)
  - SO 11** Přeložka NN(koncová)
  - SO 11** Přeložka NN(multikanál)
  - SO 13** Rorodny NN, multikanál
  - SO 12** Ozařičeň N, domovní saňka
  - SO 12** Přípojka elektro VN, 56m
  - PS 01** Trafostanice, technologická část ČEZ Distribuce, a.s., stavební příprava investor
  - SO 14** Vedení DN NN přehrádkou, rušeno
- Veřejné osvětlení**
- SO 14** Přeložka VO 44m, včetně protáku 30m zrušen stávou VO
  - Vedení VO, rušeno
- Vodovod, kanalizace**
- SO 22** 21.1 Přípojka kanalizace PVC DN200, h=7m
  - SO 22** 21.2 Přípojka kanalizace PVC DN200, h=8m
  - SO 22** 21.3 Přípojka kanalizace PVC DN200, h=4m
  - SO 21-1-3** Vodovod, předčísaná část
  - SO 22** Vodovod, předčísaná část
  - SO 31** CTI-centr. zásobování teplem
  - SO 32** Přípojka horkovodu PŘEDDZL DN65, h=8m
  - SO 32** Nové vedení horkovodu, PŘEDDZL DN 150, h=33m zalespeno
  - SO 33** Výmělková stanice-sušterem (není stavbou ve smyslu umělého v. úř)
- Elektro-silnoproud**
- SO 15.1** Přípojka SEK CETIN, h=41m
  - SO 15.2** Přípojka SEK CETIN, h=71,8m
  - SO 15.3** Ochrana SEK CETIN ve stávající trase, h=20m
  - Vedení VN - předčísaná část

**Symbole, funkční plochy, označení:**

- Obecné**
- Vyměrné hranice řešeného území
  - Vyměrné stávajícího pozemku stavební, dočasný zábor optocím stavební
  - Dočasný zábor pro provedení přípojky, přechodů S
  - Permanence čí kástru, katastrální čísla, slučková čára
  - Stávající objekty a hrany - potýrný stěpa
  - Stávající objekty
  - Narýšený vstůt hřbíty, vsuty vedlejší a technické
  - Výřez a výřez vodní, distribuce nádob TED (vnitřní nakládní vřah)
  - Přehledový říz, částová bloku
  - Oprava
  - Restruktivní pole
  - Vodovodní dípařní značení - nářt
  - Stávající umělého vedení ul. Pivovarská - rušeno
  - Návrhované směrňové vedení - ořebení vo objektu Nové Lauby
  - Přehledová směrňové vedení podle ul. Černá louka i. ul. nové pivovarská, 06.2016, osa projekci 06.2016, osa projekci s.r.o
  - U "Černá louka i. ul. nové pivovarská", 06.2016, osa projekci s.r.o. záborní přehledový podřozpř. - hrana vodovody
  - Nutná polořhodná oprava záborňového nářrtu ul. "Černá louka i. ul. nové pivovarská", 06.2016, osa projekci s.r.o. vodovodu ulice "Pivovarská" pólá zóna, rekonstrukce povrchu, v rámci přehledového samostatněho říz, vřez povředen dooznamí obřadu do říz 18.10.2016
  - Automobíl - parkovací pruh 1, 2,5m požad. šířka, nářrt
  - Zastřka MHD
  - Měřicí řadová DZN
  - MŘ - požární bezpečnostní řadění
  - Vyměrné požární bezpečnostní proustru
  - Hydrant ořeb potrubní jednotčiny na potrubní na 100

**Související říz:**

- VD veřejné osvětlení**
- o-řp
  - o-řp
- Výřimní sloupek**
- úřeňní výřimního sloupeku, řízčí jednotka
  - Výřimní sloupek na ulici Že. řízka a Mizeřní, datum: zář 2016, zpracovatel: PZO Ostrava, komunikace a.s., stupeň DSP, obřadní: řízadřimní měřící obřadu
  - úřeňní měřicí směrňky, označení
  - úřeňní NN přířpky pro reaktori objektu "Blok Nové Lauby" napojení HDS
  - provozní uměření NN přířpky do obřady vřadřimní objektu Blok Nové Lauby koordinace a DOR "Elektromontáž vřadřimních sloupek" na ul. Že. řízka a ul. Mizeřní

**Úřeňní výřimního sloupeku, řízčí jednotka**

- Úřeňní výřimního sloupeku, řízčí jednotka**
- úřeňní výřimního sloupeku, řízčí jednotka
  - Výřimní sloupek na ulici Že. řízka a Mizeřní, datum: zář 2016, zpracovatel: PZO Ostrava, komunikace a.s., stupeň DSP, obřadní: řízadřimní měřící obřadu
  - úřeňní měřicí směrňky, označení
  - úřeňní NN přířpky pro reaktori objektu "Blok Nové Lauby" napojení HDS
  - provozní uměření NN přířpky do obřady vřadřimní objektu Blok Nové Lauby koordinace a DOR "Elektromontáž vřadřimních sloupek" na ul. Že. řízka a ul. Mizeřní

