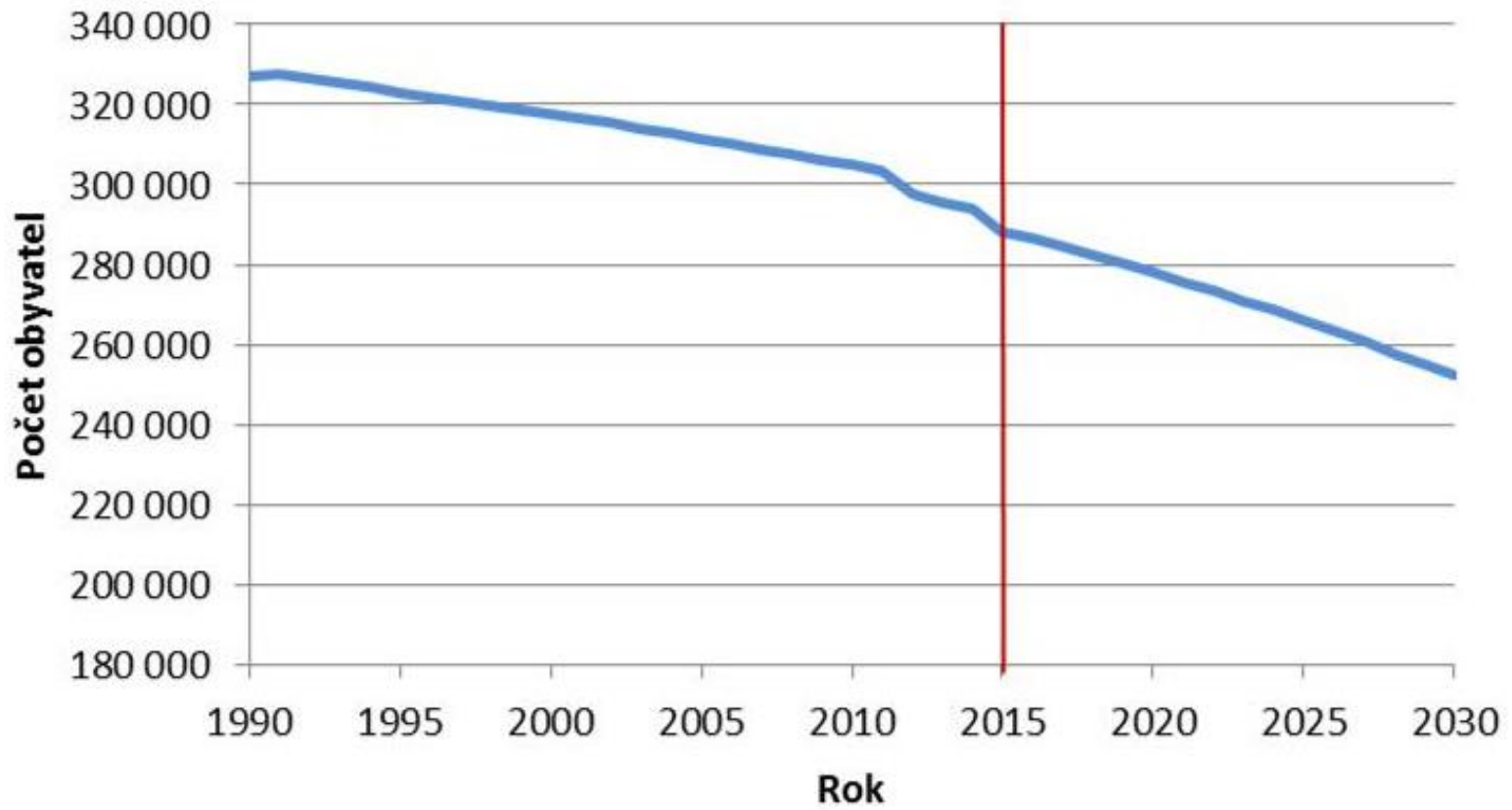


Rozšíření Vědecko-technologického parku (VTP)

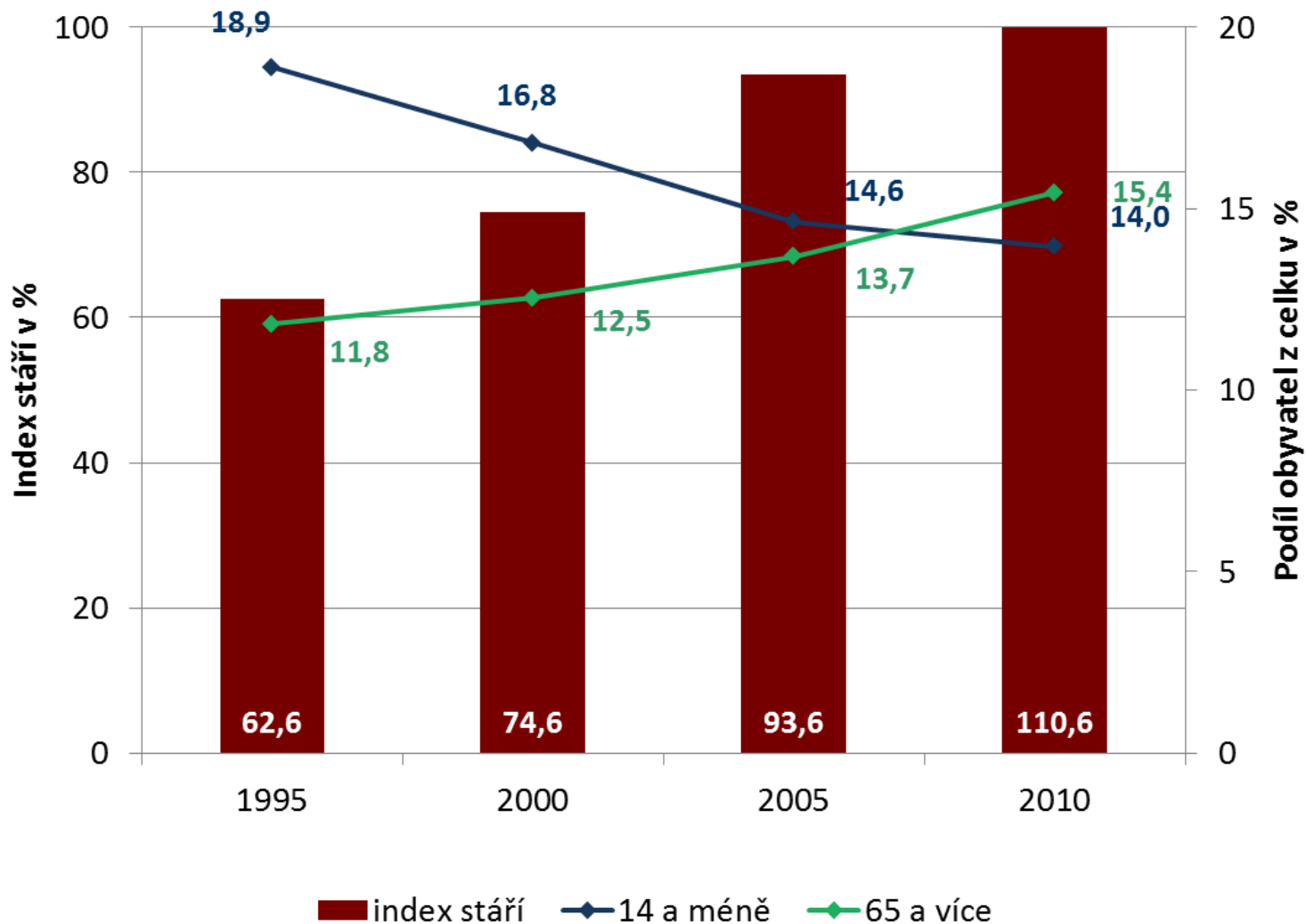
Proč Ostrava potřebuje VTP?

Vývoj počtu obyvatel v Ostravě v letech 1990-2015 a
prognóza vývoje do roku 2030



Demografická situace na území města

Stárnutí obyvatelstva ve statutárním městě Ostrava v letech 1995-2010



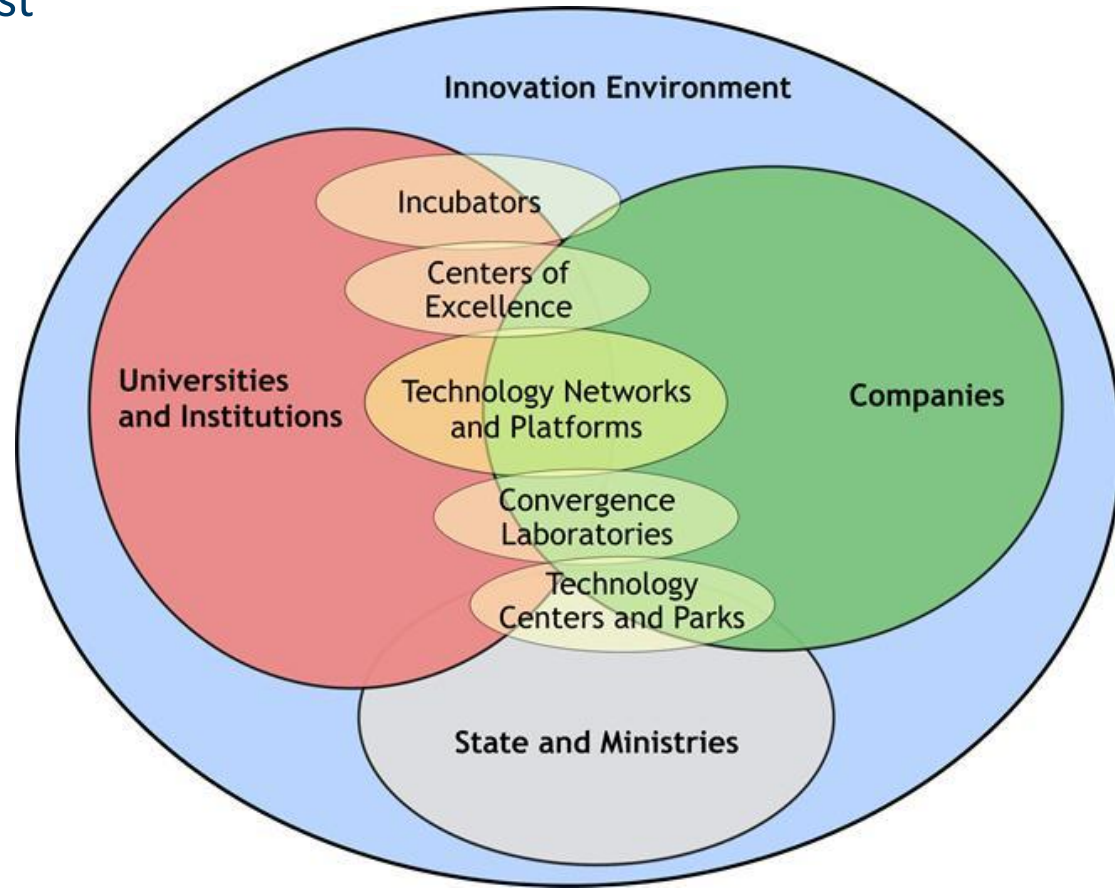
Stávající VTP v Ostravě

- Přilákal **významné firmy**, např. Tieto Czech, Elcom, Ingeteam, CGI IT Czech Republic
- Rozloha: **10 ha**, aktuální počet **pracovních míst: 560**
- **Stávající park je obsazen** (budova Piano **85%**, Tandem **20%** – v rekonstrukci a IdeaLab, Viva – nová budova nabízena od 07/2015 **85%**, Trident – nová budova nabízena od 01/2016 – již **14 %**)
- **Model VTP se osvědčil** → v tomto trendu chceme pokračovat a **získávat nové investory**



Proč Ostrava potřebuje rozšíření VTP?

- Pro budoucí rozvoj Ostravy je **stávající rozloha VTP (10 ha) nedostatečná**
- Stávající VTP se zaměřuje na podporu a rozvoj firem ve fázi **start-up**, popř. do určité fáze jejich existence (zpravidla do 3-5 let). **Rozšířený VTP cílí na již zavedené firmy**
- Pokud chceme do Ostravy přivést **nové významné investory**, musíme jim nabídnout **patřičné zázemí**
- **Triple HELIX model**

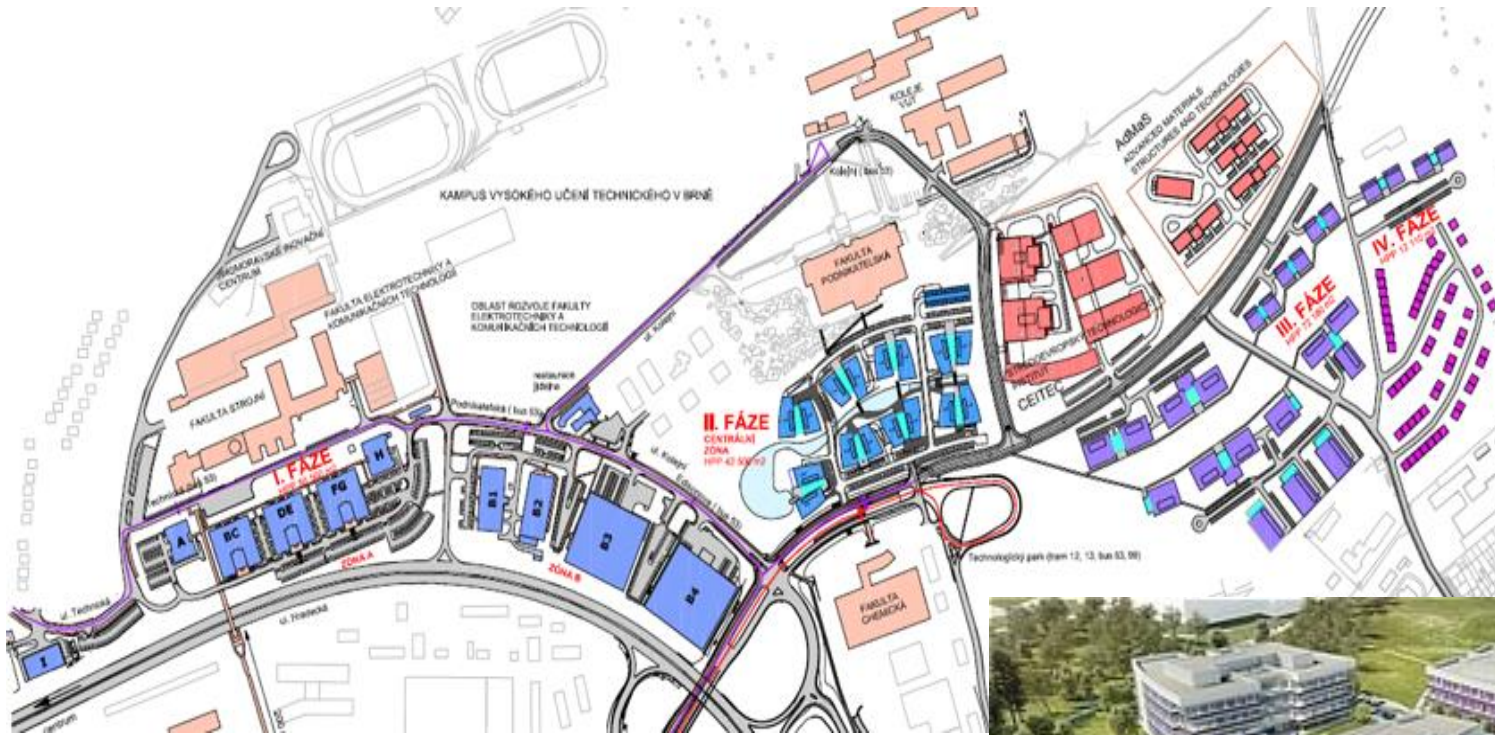


Příklady VTP – BRNO

- Aktuálně zde působí **21 společností**, které zaměstnávají **5 500 pracovníků**
- Hlavní nájemci jsou např.: **IBM, Red Hat, Zebra, Vodafone**
- Park se nachází v **blízkosti kampusu** Vysokého učení technického v Brně
- Po dokončení projektu zde budou prostory pro **kanceláře, výzkum, lehký průmysl, odpočinkové aktivity a služby**



Příklady VTP – BRNO



Příklady zahraničních VTP

Sophia Antipolis Technology Park, Francie



Příklady zahraničních VTP

Lakeside Science & Technology Park Klagenfurt, Rakousko



Výběr lokality pro rozšíření VTP

KRITÉRIA:

MINIMÁLNÍ ROZLOHA:

ucelených 10 ha

UMÍSTĚNÍ VE MĚSTĚ:

co nejkratší docházková vzdálenost od VŠB-TU

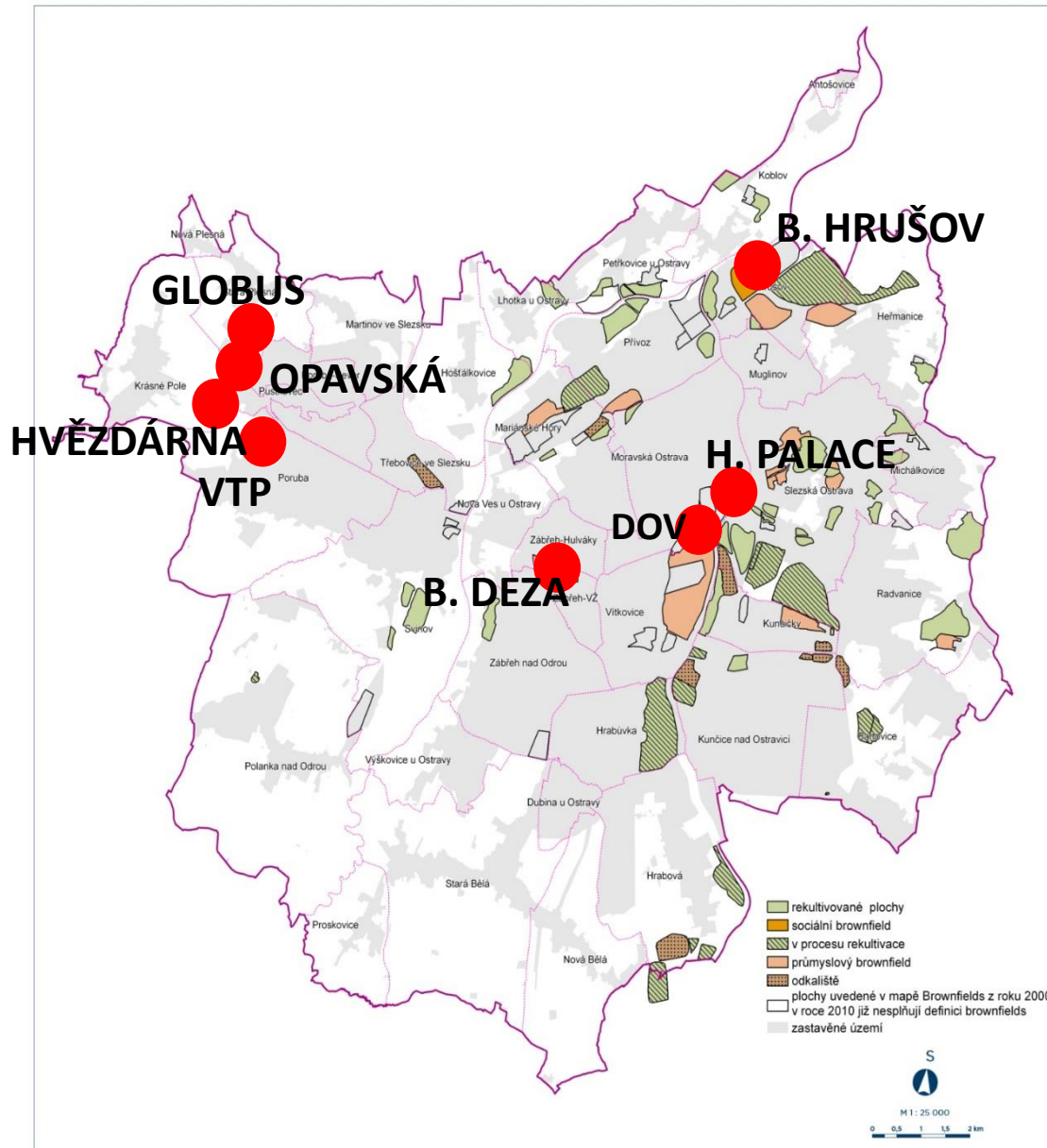
VYJASNĚNÉ MAJETKOPRÁVNÍ VZTAHY

ROZŠÍŘENÍ VTP

KDE?



Zvažované lokality, brownfields



Výběr lokality pro rozšíření VTP

ZÁVĚRY:

LOKALITY NESPLŇUJÍ :

VZDÁLENOST

POTŘEBNOU PLOCHU

NELZE JE V DOSTATEČNÉM ČASE PŘIPRAVIT

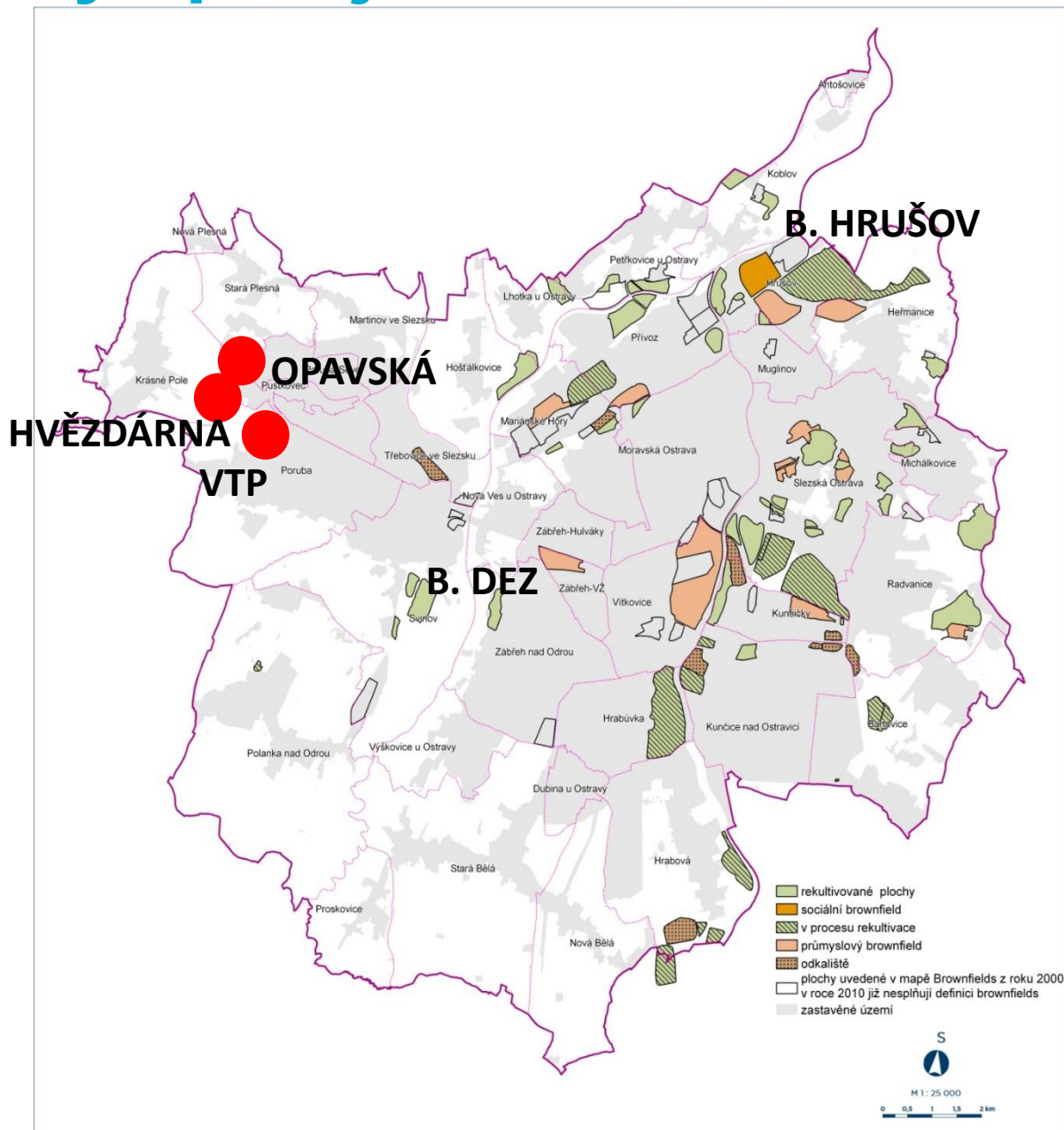
VZDÁLENOST SPLŇUJÍ LOKALITY :

VTP

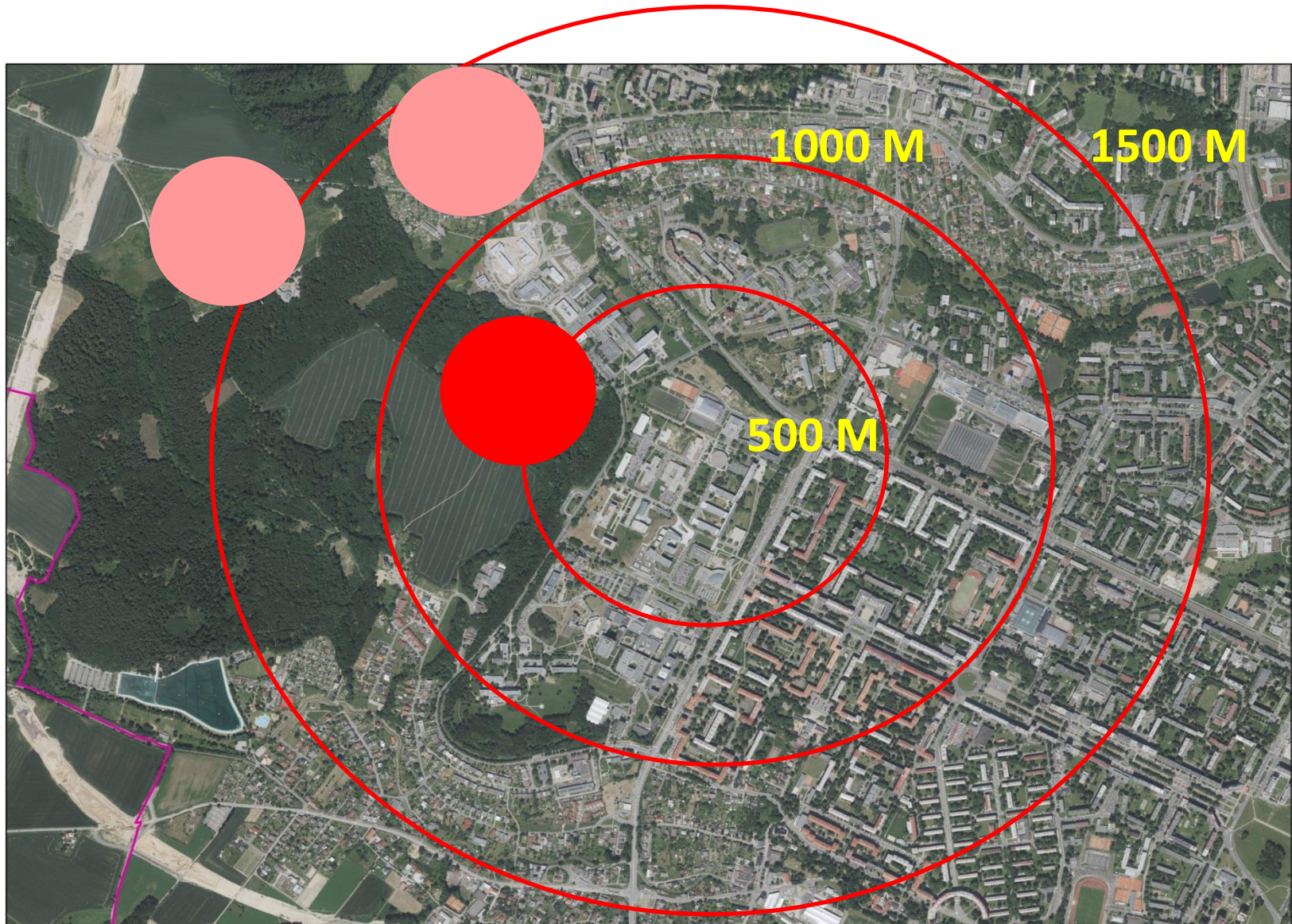
HVĚZDÁRNA

OPAVSKÁ

Lokality splňující kritérium vzdálenosti



VZDÁLENOST LOKALIT



Proč VTP nemůže stát jinde?

- **Ul. Opavská:** nedostatečná rozloha (v jižní části je naplánovaná výstavba přeložky ul. Krásnopolské; v severovýchodní části je důležitá infrastruktura vč. hl. přivaděče pitné vody pro Ostravu) → **použitelná část = cca 1/5 plánované kapacity VTP**
- **Vozovna v Porubě:** nebyla v dané době posuzována; dnes ano – není kam přesunout; posouzeno bylo např. území městského obvodu Martinov, nelze kvůli finanční náročnosti (miliardy Kč) ani prostorovým možnostem a provozu vozovny Martinov
- **Plocha u Globusu:** pozemek **není dostatečně velký**, vede zde **infrastruktura**
- **Okolí hvězdárny:** výstavba VTP by ohrozila provoz hvězdárny **SVĚTELNÝM ZNEČIŠTĚNÍM oblohy; MĚŘENÍ SEIZMICITY** – součástí celosvětové seizmické monitorovací sítě
- **Brownfieldy:** Ostrava nemá a město ani nevlastní žádný dostatečně velký brownfield vhodný pro VTP, ani jeden se nenachází v blízkosti univerzity

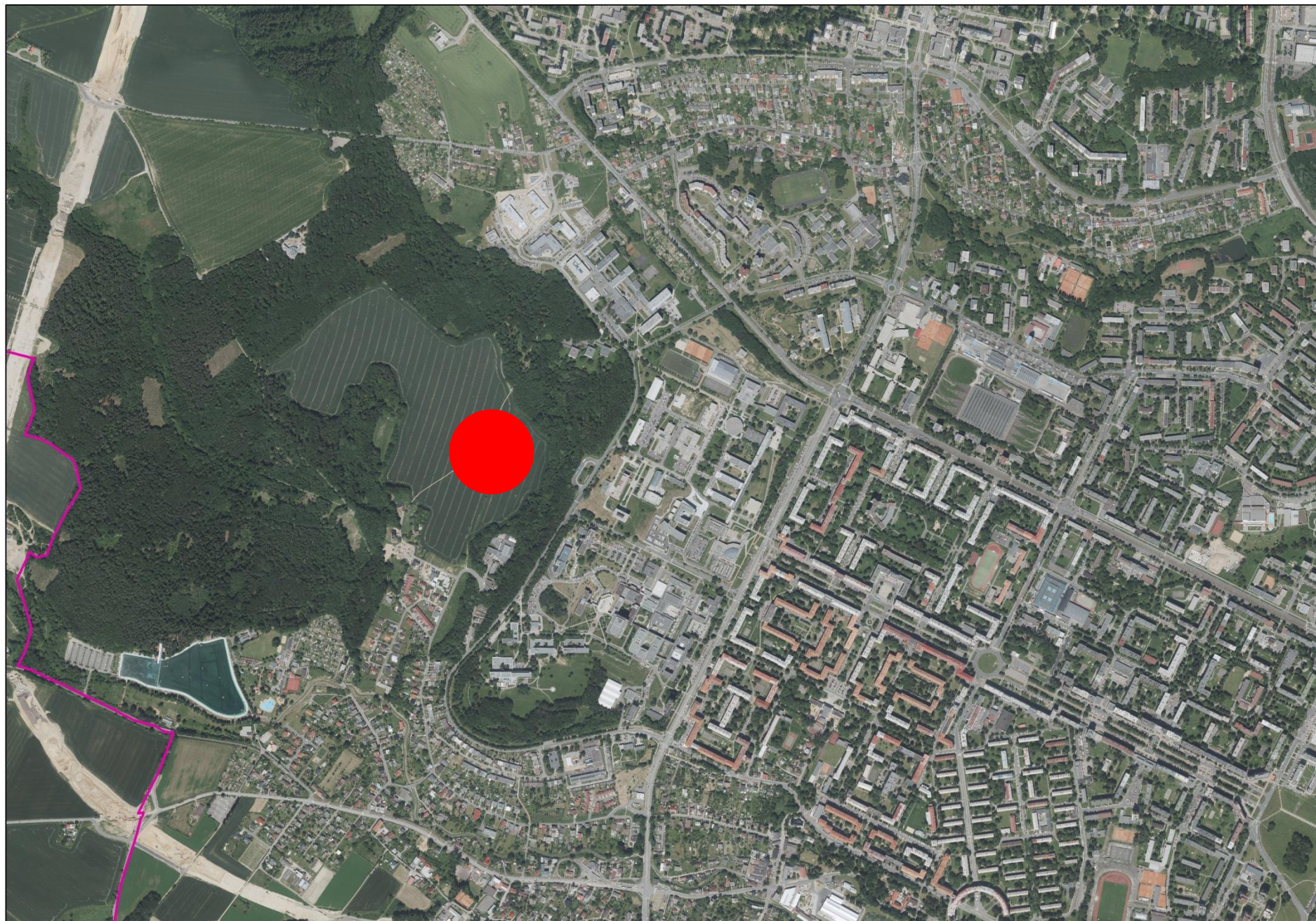
VTP

VÝBĚR VHODNÉ LOKALITY SE ZÚŽIL NA LOKALITU „VTP“

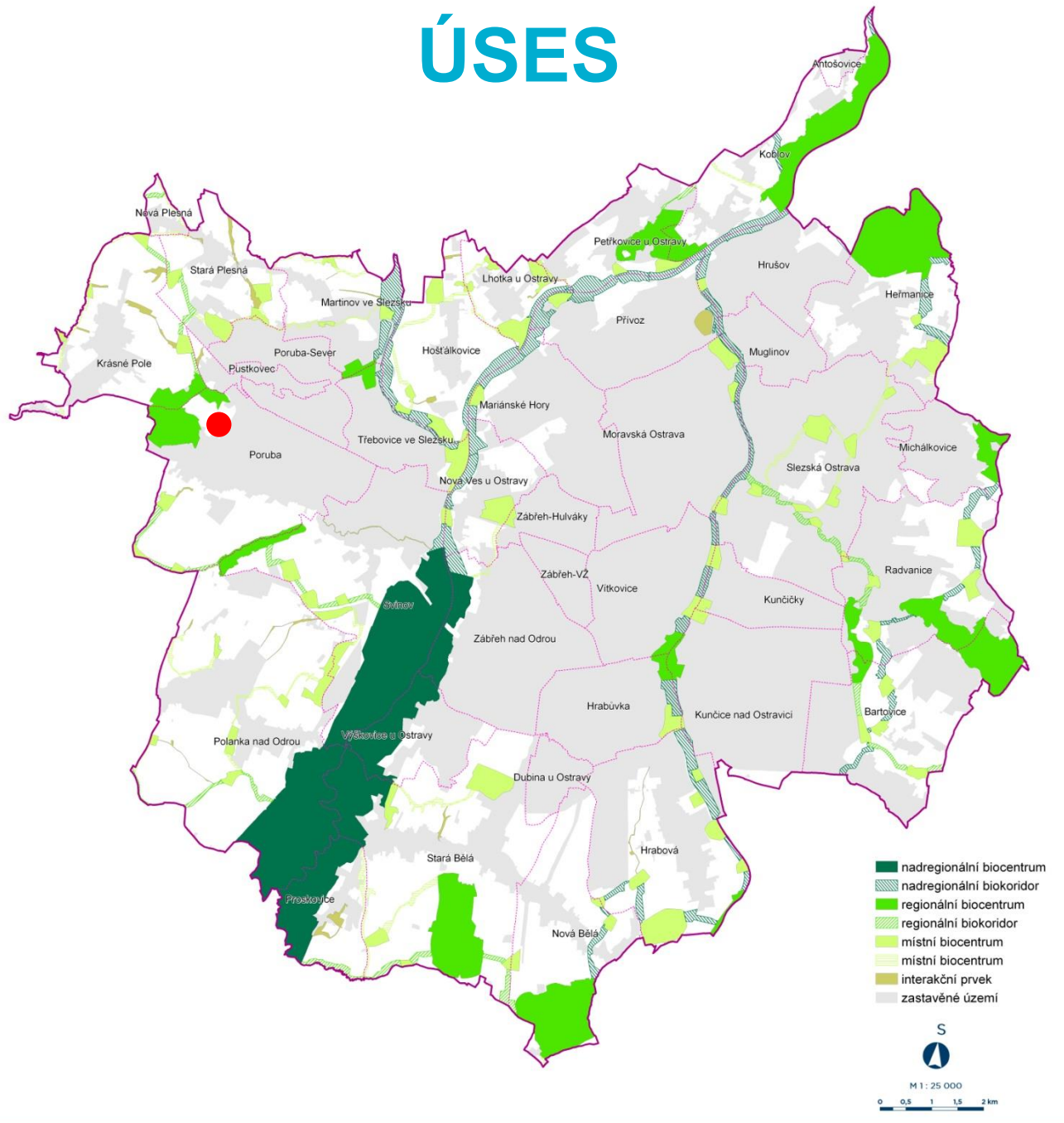
VEDENÍ MĚSTA ROZHODLO:

- **PROVĚŘIT LOKALITU URBANISTICKOU STUDIÍ**
- **OVĚŘIT REÁLNOST ZÁMĚRU POŘÍZENÍM ZMĚNY ÚPMO (94),** v rámci které záměr posoudí DOSS (EIA, SEA, ZPF, ÚSES, ZELEŇ, HYGIENA, DOPRAVA ...)
- **NEZASÁHNOUT DO ÚSES**
- **MINIMALIZOVAT PŘÍPADNÉ ZÁSAHY DO LESA**
- **PŘIJMOUT OPATŘENÍ, KTERÁ SI VYNUTÍ RESPEKTOVÁNÍ VÝŠE UVEDENÉHO**

LETECKÝ SNÍMEK



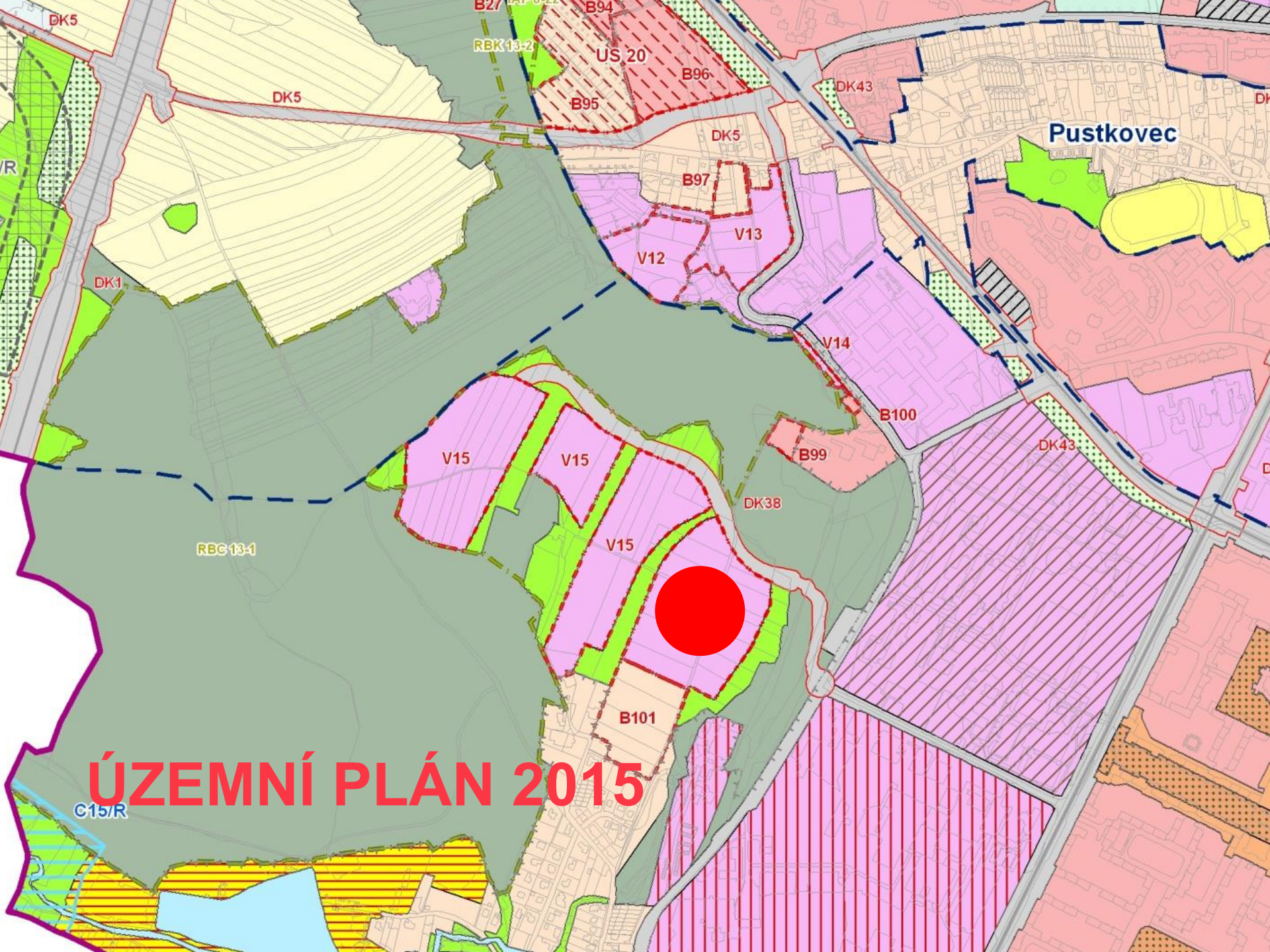
ÚSES



VTP

DO ÚPMO BYLA ZAPRACOVÁNA :

- **PLOŠNÁ REGULACE**, KTERÁ NEUMOŽŇUJE VYUŽÍT PRO VÝSTAVBU CELÉ ÚZEMÍ
 - V ÚZEMÍ JSOU **FIXOVÁNY** PLOCHY PRO VÝSADBU **VZROSTLÉ ZELEŇ**
 - MAXIMÁLNÍ **ZASTAVITELNOST** KAŽDÉHO POZEMKU JE **40 %**
 - HLAVNÍ PŘÍSTUPOVÁ **KOMUNIKACE** JE ŘEŠENA **MIMO OBYTNOU ZÁSTAVBU**
- **PROSTOROVÁ REGULACE**, KTERÁ MÁ ZAJISTIT CHARAKTER ZÁSTAVBY (EIA, SEA)
 - **MAXIMÁLNÍ** POČET PODLAŽÍ: 5 NP
 - POUZE **SOLITÉRNÍ** OBJEKTY
 - POUZE VYUŽITÍ SOUVISEJÍCÍ S **VĚDOU A VÝZKUMEM** V **PŘÍMÉ VAZBĚ**
NA VYSOKÉ ŠKOLSTVÍ



Pustkovec

ÚZEMNÍ PLÁN 2015

C15/R

ROZŠÍŘENÍ VTP

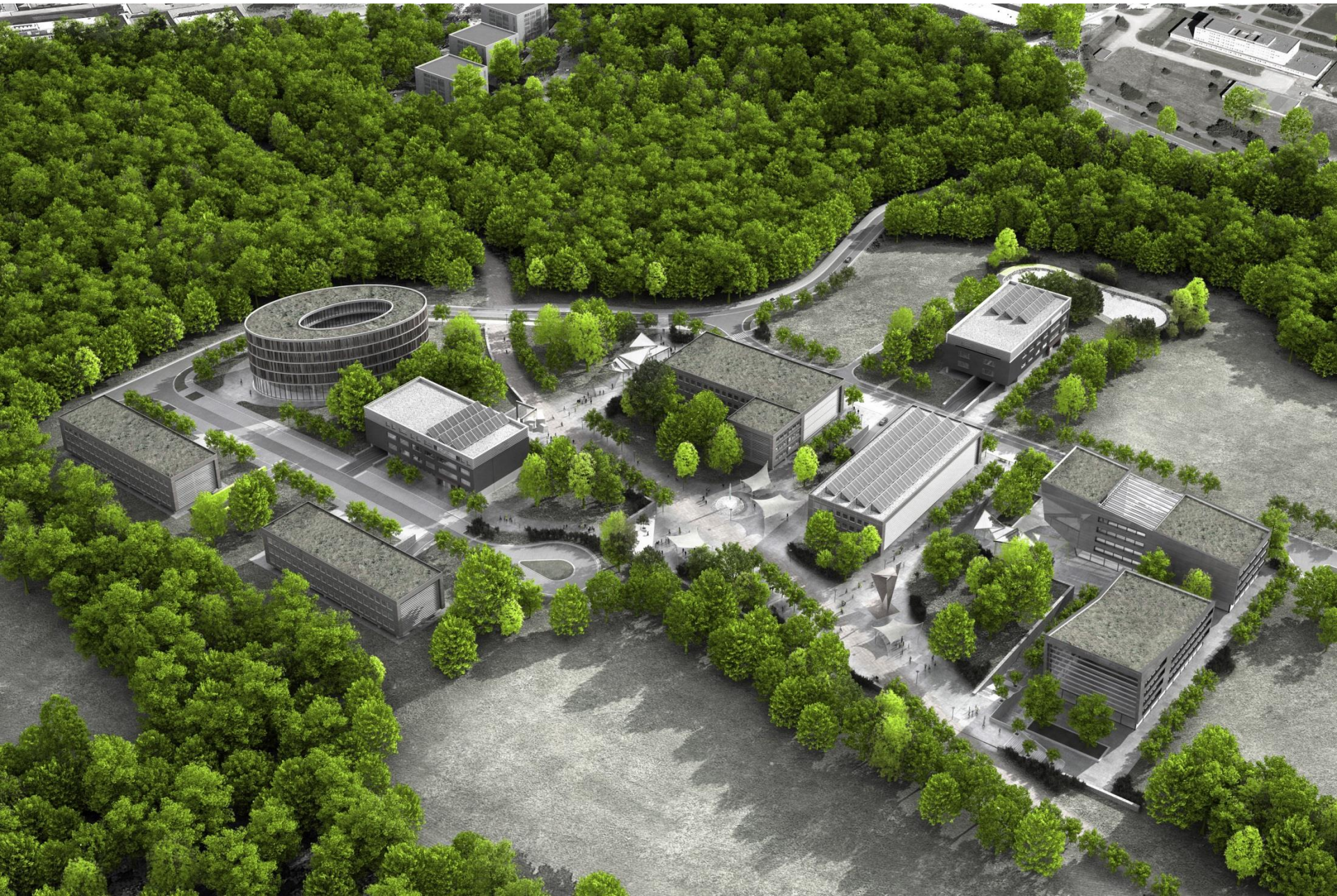
JAK?













ROZŠÍŘENÍ VTP

HISTORIE
PROJEDNÁVÁNÍ

Historie projektu

- **Začátek výkupů pozemků v roce 2008 – ověření, zda plocha půjde vykoupit**
- Od počátku složité jednání s vlastníky pozemků, argumentovali, že plocha bude určena pro rodinné domy
- **Změna Územního plánu a SEA, zpracování Investičního záměru, EIA na celou lokalitu**
- **Rozhodnutí vedení města realizovat pouze část projektu (15,5 ha)**
- Příprava dokumentace pro ÚR a SP (od r. 2012),

Stanovisko městského obvodu

- Původním požadavkem obvodu bylo využití plochy pro RD, **součástí změny tedy byla i změna části pozemků na plochy určené pro individuální výstavbu dle požadavku obvodu a soukromých osob**
- **Městský obvod NIKDY neuplatnil nesouhlas či námitku s návrhem změny či novým ÚP**
- Nejdříve rada MO nesouhlasila s projektem (30.4.2013)
- Pak Rada MO souhlasila s projektem (25.6.2013)
- Rada MO souhlasila s připojením komunikace a odnětím půdy ze ZPF (16.1.2014)



M. Chaloupek
 info 01/

Vaše značka: SMO/216303/13/LPO/Ada
 Ze dne: 12.6.2013
 Č. j.: POR 31241/2013/šum
 Sp. zn.: S POR 3443/2013/9

Statutární město Ostrava

Vyřizuje: Jana Šumníková
 Telefon: 599 480 638
 Fax: 599 480 602
 E-mail: jsumnikova@moporuba.cz

Prokešovo náměstí 1803 / 8
 729 30 OSTRAVA

IDDS: 5zubv7w

Datum: 26.06.2013

MAGISTRÁT MĚSTA OSTRAVY odbor územního plánování		C. dopor.
Datum: 24. 07. 2013	C. j.: 240151/13/ADR	Zpracov. KUB
Přílohy:		52.1.1/5

Stavba „Rozšíření areálu VTP Ostrava I. etapa v Ostravě-Pustkovci“

Rada městského obvodu Poruba na své schůzi dne 25.6.2013 projednala Vaši žádost o přehodnocení nesouhlasu Rady městského obvodu Poruba v souvislosti s umístěním a realizací výše uvedené stavby v svém usnesením čí. 2514/MRMOB1014/69

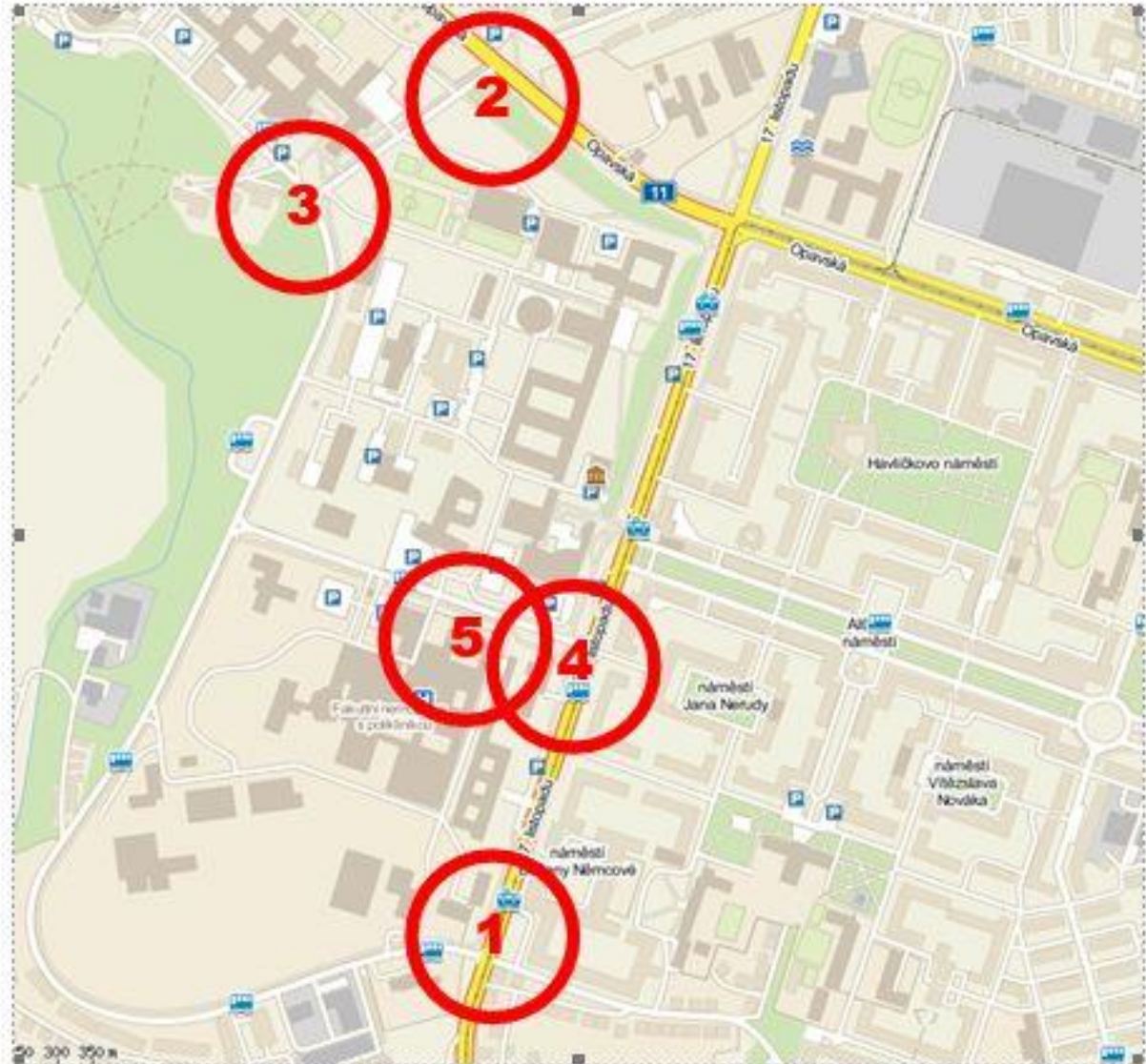
bodem 1) rozhodla zrušit své usnesení čí. 2350/RMOB1014/62 ze dne 30.4.2013



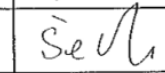
bodem 2) rozhodla souhlasit s umístěním a realizací stavby s názvem "Rozšíření areálu VTP Ostrava I. etapa v Ostravě-Pustkovci" včetně splaškové kanalizace umístěné do komunikace, která bude situována mimo jiné i v pozemcích p.č. 1727/54, 1739/2, 1739/207, 1739/357, 1739/358, 1770/1, 1773/12, 1777/1, 1777/5, 1798/2, vše ostatní plocha a p.č. 1773/2 - orná půda, vše v k.ú. Poruba, obec Ostrava, ve vlastnictví statutárního města Ostravy, svěřeny městskému obvodu Poruba

bodem 3) rozhodla souhlasit se vstupem na pozemky p.č. 1727/54, 1739/2, 1739/207, 1739/357, 1739/358, 1770/1, 1773/12, 1777/1, 1777/5, 1798/2, vše ostatní plocha a p.č. 1773/2 - orná půda, vše v k.ú. Poruba, obec Ostrava, za účelem realizace stavby s názvem "Rozšíření areálu VTP Ostrava I. etapa v Ostravě-Pustkovci" včetně splaškové kanalizace umístěné do komunikace.

Navrhované kompenzace

- Řešení dopravní situace na vybraných křižovatkách
- Zahájení realizace Severního spoje
- Prověření možnosti vymístění vozovny



	27. schůze rady města	dne 30.06.2015	
Složka P		Materiál pro RM č. BJ1418 01987/15	71
Garant projednání:	Ing. Tomáš Macura, MBA primátor		
předkládá:	Ing. Václav Palička vedoucí odboru strategického rozvoje		
zpracoval:	Bc. Jan Ševčík, DiS. manažer projektu		

Věc: Pokračování přípravy strategických projektů k realizaci v rámci programovacího období 2014-2020, balík č. 2

ID projektu: 0907/12; 0859/12; 0020/12; 0233/13; 0081/15

Obsah: Důvodová zpráva

Návrh usnesení:

Rada města

k usnesení č. 9989/RM1014/132

(č. usnesení)

(zn. předkl.)
38

1) schvaluje

pokračování přípravy následujících projektů ke spolufinancování z externích zdrojů:

1. Vědecko technologický park Ostrava - rozšíření
2. Využití areálu Benátky a prostor bývalého koupaliště v Mariánských Horách a Hulvákách
3. Gravitační odvodnění Hrušova
4. Zřízení podnikatelského inkubátoru se zaměřením na řemeslné profese
5. Rekreační splavnění řeky Odry

2) ukládá

v souvislosti s projektem Vědecko technologický park Ostrava - rozšíření

- Magistrátu města Ostravy - odboru strategického rozvoje, pokračovat v přípravě projektu

dle bodu č. 1) tohoto usnesení

Vyřizuje Ing. Václav Palička,
vedoucí odboru strategického rozvoje

T: 31.12.2015

3) zmocňuje

I. náměstka primátora

k jednání s městským obvodem Ostrava Poruba, ve věci pokračování přípravy realizace projektu Vědecko technologický park Ostrava - rozšíření

dle bodu č. 1) tohoto usnesení

Vyřizuje Ing. Lumír Palyza,
I. náměstek primátora

T: 31.12.2015

4) ukládá

v souvislosti s projektem Využití areálu Benátky a prostor bývalého koupaliště v Mariánských Horách a Hulvákách

- Magistrátu města Ostravy - odboru strategického rozvoje, zpracovat investiční záměr k dílčím projektům:
 - Oprava komunikací a cest včetně veřejného osvětlení v lokalitě od parku u Komunitního centra po zahradnickou školu v Ostravě Zábřehu
 - Obnova zeleně a vytvoření parku v oblasti mezi ul. Plzeňskou, 28. října a ul. U koupaliště
 - Přemostění ul. Plzeňské a ul. 28. října
 - Obnova areálu tzv. Benátek, včetně revitalizace rybníku pro trávení volného času obyvatel města

dle bodu 1) tohoto usnesení

Vyřizuje Ing. Václav Palička,
vedoucí odboru strategického rozvoje

T: 31.12.2015

PŘÍNOS PROJEKTU ROZŠÍŘENÍ VTP

Co rozšíření VTP přinese Porubě?

- Zvětšení plochy zeleně
- Zvýšení rekreačního a sportovního vyžití v lokalitě
- Zvýšení bezpečnosti lokality
- Zlepšení dopravní situace na Opavské ulici, u kolejí VŠB-TU, kolem Domu sester a v průjezdu kolem nemocnice

Co rozšíření VTP přinese Ostravě?

KLÍČOVÝ KROK PRO DALŠÍ ROZVOJ MĚSTA A ZASTAVENÍ TRENDU VYLIDŇOVÁNÍ:

- **Nová pracovní místa** v oborech nezatěžujících životní prostředí
 - Až 1850 přímých pracovních míst v oborech s vyšší přidanou hodnotou s významným multiplikačním efektem
- **Zahraniční investory a mezinárodní projekty**
- Rozvoj **vysokého školství, vědy a výzkumu**
- Zvýšení **prestíže města** a zlepšení **image**

E-mail pro dotazy, náměty a připomínky

vtp@ostrava.cz

Internetové stránky

vtp.ostrava.cz