

Sociální inkluze
OSTRAVA!!!

Aktualizovaný integrovaný program 2014+

(verze k 27.8. 2014, po projednání ŘV)

Zpracoval: RPIC-ViP s.r.o.

Obsah

| | |
|--|-----------|
| ÚVOD | 4 |
| 1 OSTRAVA A PROBLEMATIKA SOCIÁLNÍHO VYLOUČENÍ A CHUDOBY | 6 |
| 1.1 Souhrnný profil vybraných charakteristik města | 6 |
| 1.2 Ostrava se smršťuje a stárne | 7 |
| 1.3 Ostrava nabízí méně pracovních příležitostí | 9 |
| 1.4 Ostrava chudne | 10 |
| 1.5 Ostrava je nebezpečnější | 12 |
| 2 PROGRAM INKLUZE – REAKCE MĚSTA NA PROBLÉMY | 14 |
| 2.1 Přípravná fáze | 14 |
| 2.2 Realizační fáze | 15 |
| 2.2.1 Implementace Programu | 18 |
| 2.2.2 Financování Programu | 19 |
| 3 REFLEXE PILOTNÍ FÁZE PROGRAMU A DOPORUČENÍ PRO OBDOBÍ 2014+ | 21 |
| 3.1 SWOT analýza pilotní fáze Programu | 21 |
| 3.2 Cílová skupina | 22 |
| 3.3 Rozšířená působnost Programu | 24 |
| 3.4 Vztah Programu Inkluze a Komunitního plánu | 26 |
| 3.5 Finanční zdroje 2014+ | 26 |
| 3.5.1 Rozvojové priority | 27 |
| 3.5.2 Dohoda o partnerství | 28 |
| 3.5.3 Operační programy využitelné pro Program Inkluze Ostrava!!! | 29 |
| 4 KLÍČOVÉ PROBLÉMY K ŘEŠENÍ V PROGRAMU SOCIÁLNÍ INKLUZE | 31 |

| | |
|---|-----------|
| 5 KLÍČOVÉ OBLASTI ZMĚN V PROGRAMU SOCIÁLNÍ INKLUZE | 34 |
| 6 VÝKONNOSTNÍ RÁMEC PROGRAMU SOCIÁLNÍ INKLUZE | 46 |
| 7 DOPORUČENÍ KLÍČOVÝCH PROJEKTŮ DO PROGRAMU SOCIÁLNÍ INKLUZE | 48 |
| ZDROJE | 49 |
| SEZNAM TABULEK | 51 |
| SEZNAM SCHÉMAT | 51 |

ÚVOD

Program Sociální Inkluze Ostrava!!! na roky 2014 až 2020 (dále jen *Program*) tvoří **základní strategický rámec pro navazující akční plány**, opatření a projekty, které z něj budou vycházet. *Program* byl zpracován na základě pilotní zkušenosti s realizací Programu Sociální Inkluze Ostrava!!! v letech 2011 – 2014, s využitím interních podkladů a dalších dokumentů relevantních pro problematiku sociálního vyloučení a chudoby.

Ve své strategické roli se *Program* **vzájemně doplňuje s Komunitním plánem sociálních služeb** a souvisejících aktivit ve městě Ostrava na období 2015 – 2018 a jeho budoucími aktualizacemi na další roky (dále jen *Komunitní plán*).

Program je podkladem pro jednání s Vládou ČR a příslušnými ministerstvy o využití evropských fondů z relevantních operačních programů k postupnému naplňování navržených opatření. K tomu bude směřovat i **úzká partnerská spolupráce s Agenturou pro sociální začleňování**, která v návaznosti na *Program* připraví *Strategický plán sociálního začleňování* jako základ pro čerpání finančních prostředků na tyto aktivity. Do něj budou zahrnuty i strategické cíle programu Sociální inkluze Ostrava a Komunitního plánu města. Na základě tohoto plánu pak budou připravovány jednotlivé projektové žádosti.

Ostrava předpokládá, že pro realizaci navrhovaných řešení získá přiměřený podíl z finančních prostředků ESIF – evropských strukturálních a investičních fondů, který odpovídá problémům jejích obyvatel a také úsilí, s nímž se na řešení svých problémů město s partnery připravuje.

Program má svou analytickou část, která popisuje problémy k řešení, a návrhovou část, která pro konkrétní řešení definuje strategické cíle, typové aktivity a vhodné finanční zdroje. Kromě toho uvádí i návrh několika klíčových projektů pro řešení problémů. *Program* není určen k detailnímu plánu a popisu konkrétních aktivit a projektů, tomuto účelu bude sloužit až navazující *Strategický plán sociálního začleňování*. Jeho první verze bude, ve spolupráci města a partnerů s Agenturou pro sociální začleňování, připravena do konce roku 2014.

V analytické části *Programu* jsou aktualizovány relevantní statistické údaje, která dokládají vyjímečné postavení statutárního města Ostrava v rámci České republiky. Odůvodňují statut sociálně znevýhodněné oblasti a aplikaci principu koordinovaného financování z evropských zdrojů v rámci tzv. územní dimenze. Zároveň je představen širší kontext intervencí na evropské a národní úrovni pro prokázání souladu aktivit *Programu* s dalšími opatřeními. V další části analýzy je popsán průběh všech fází pilotního ověření *Programu*, dosavadní zkušenosti ve vztahu k vymezení cílové skupiny *Programu*, územní působnosti, obsahovému zaměření a financování. Důraz je kladen na průniky a hledání doplňkovosti mezi cíli komunitního plánování a dalšími dokumenty na úrovni kraje. Program Sociální Inkluze Ostrava se zaměřuje na uspokojování potřeb v oblastech Vzdělávání, Bydlení a Zaměstnávání, které jsou vnímány jako doplňkové či nadstavbové na sociální služby a zároveň klíčové pro začlenění do většinové společnosti.

Účelem aktualizace návrhové části *Programu* je efektivně navázat na vše, čeho se podařilo dosáhnout od roku 2011, kdy byla připravena první verze *Programu*, lépe reagovat na příležitosti, které nové programovací období nabízí, a realizovat *Program* ve větším měřítku a s větším objemem zdrojů získaných z Evropských strukturálních a investičních fondů. Předkládaný *Program* je podložen intenzivním pracovním jednáním s několika desítkami odborníků s teoretickou znalostí i praktickou zkušeností, které se uskutečnilo v průběhu června 2014.

1 OSTRAVA A PROBLEMATIKA SOCIÁLNÍHO VYLOUČENÍ A CHUDOBY

1.1 Souhrnný profil vybraných charakteristik města

Ostrava se vylidňuje více než srovnatelná města Brno a Plzeň...

Za poslední 4 roky Ostrava ztratila 24 tis. obyvatel, což představuje téměř polovinu úbytku obyvatel v Moravskoslezském kraji a v porovnání s dalšími velkými městy jde o úbytek nadprůměrný. Pokles je zapříčiněn zejména vystěhováním se obyvatel mimo město.

Ostrava stárne více než srovnatelná města...

Mimo město se stěhují především osoby v předproduktivním a v produktivním věku, nárůst indexu stárí je oproti jiným srovnatelným městům o 50 % vyšší. Pokud platí, že se vystěhovávají především lidé s vyšším vzděláním a vyššími příjmy, lze předpokládat nárůst podílu osob v postproduktivním věku a s nižšími příjmy.

Ostrava je méně vzdělaná než srovnatelná města...

S ohledem na historický vývoj a tradiční strukturu průmyslu v regionu je struktura vzdělanosti obyvatel ve srovnání s referenčními městy nižší. Podíl obyvatel bez vzdělání a se základním vzděláním je v Ostravě výrazně vyšší než ve srovnatelných městech.

Ostrava nabízí méně pracovních příležitostí než srovnatelná města...

Průměrná míra nezaměstnanosti v letech 2005-2012 dosahovala 150 % úrovně ČR a je výrazně vyšší než v referenčních městech. Na konci roku 2013 byl okres Ostrava-město okresem s 8. nejvyšší mírou nezaměstnanosti v ČR. Podíl osob bez práce déle než 1 rok na celkové nezaměstnanosti dosahuje 48,8 %.

Ostrava je chudší než srovnatelná města...

Počet vyplacených dávek se mezi lety 2012 a 2013 zvýšil o necelých 36 % a jejich hodnota o 38 %. V případě příspěvku na živobytí došlo ke zvýšení počtu i objemu dávek přibližně o 30 %, počet dávek v případě doplatku na bydlení se zvýšil o polovinu a jejich hodnota dokonce o dvě třetiny.

Ostrava je nebezpečnější než srovnatelná města...

Současná úroveň kriminality v Ostravě patří mezi nejvyšší v ČR, vyšších hodnot dosahují již jen 3 pražské obvody. Zatímco v průběhu let 2005-2012 docházelo na území ČR i referenčních měst k poklesu kriminality, kriminalita v Ostravě narostla o 30 %.

1.2 Ostrava se smršťuje a stárne

Ostrava je se svými necelými 296 tis. obyvatel třetím největším městem České republiky (po Praze a Brnu, před Plzní a Libercem). Vývoj počtu obyvatel však jasně ukazuje, že tento se dlouhodobě zmenšuje. Mezi léty 2000-2013 Ostrava ztratila 24 tis. obyvatel (ročně 1,7 tis. obyvatel), což představuje téměř celou polovinu úbytku obyvatel v Moravskoslezském kraji. Pro úplnost je nezbytné dodat, že pokles městské populace není u větších měst ojedinělý, a to i navzdory skutečnosti, že počet obyvatel ČR roste. Klíčové však je to, jak rychlý tento pokles je a jaké jsou jeho zdroje, neboť vývoj populace města vypovídá o jeho atraktivitě jako místa pro život.

Tabulka 1 Počet obyvatel (osob)

| | ČR | MSK | Ostrava | Brno | Plzeň |
|---------------|------------|-----------|---------|---------|---------|
| 2000 | 10 266 546 | 1 273 537 | 320 041 | 381 862 | 166 759 |
| 2001 | 10 206 436 | 1 261 503 | 315 442 | 373 272 | 164 336 |
| 2002 | 10 203 269 | 1 258 251 | 314 102 | 370 505 | 163 791 |
| 2003 | 10 211 455 | 1 255 910 | 313 088 | 369 559 | 164 180 |
| 2004 | 10 220 577 | 1 253 257 | 311 402 | 367 729 | 162 627 |
| 2005 | 10 251 079 | 1 250 769 | 310 078 | 366 757 | 162 759 |
| 2006 | 10 287 189 | 1 249 290 | 309 098 | 366 680 | 163 392 |
| 2007 | 10 381 130 | 1 249 897 | 308 374 | 368 533 | 165 238 |
| 2008 | 10 467 542 | 1 250 255 | 307 767 | 370 592 | 169 273 |
| 2009 | 10 506 813 | 1 247 373 | 306 006 | 371 399 | 169 935 |
| 2010 | 10 532 770 | 1 243 220 | 303 609 | 371 371 | 168 808 |
| 2011 | 10 505 445 | 1 230 613 | 299 622 | 378 965 | 167 302 |
| 2012 | 10 516 125 | 1 226 602 | 297 421 | 378 327 | 167 472 |
| 2013 | 10 512 419 | 1 221 832 | 295 653 | 377 508 | 168 034 |
| Celková změna | 245 873 | -51 705 | -24 388 | -4 354 | 1 275 |

Zdroj: ČSÚ. Veřejná databáze.

Ukazuje se, že celkový úbytek obyvatel je ve městě Ostravě nadměrný. To lze ilustrovat skutečností, že zatímco průměrný úbytek obyvatel v Moravskoslezském kraji od roku 2000 činil -2,2 osoby na 1000 obyvatel, v Ostravě tento ukazatel dosahoval úrovně -4,8 osob na 1000 obyvatel. Také ve srovnání s Brnem a Plzní, tj. velikostně nejbližšími městy, se situace v Ostravě nejeví dobře.

Podrobnější analýza ukazuje, že tento pokles není zapříčiněn ani tak přirozeným pohybem obyvatel (v letech 2006-2008 dosahovala kladných hodnot), ale zejména vystěhováním se obyvatel mimo město.

Saldo přistěhovaných a vystěhovaných v letech 2000-2013 dosáhlo -17 tis. osob. Zatímco z Ostravy se vystěhovávají 4 osoby z 1000 ročně (čistá změna mezi přistěhovanými a vystěhovanými), u Brna tento podíl není ani poloviční a Plzeň problém úbytku obyvatel z důvodu stěhování nezná vůbec. Problém úbytku obyvatel nabírá na vážnosti, pokud se zaměříme na věkovou strukturu osob, které se z Ostravy vystěhovávají. Ukazuje se, že se jedná zejména o osoby v předproduktivním (6,8 osob na 1000 osob) a v produktivním věku (2,5 osoby na 1000 osob).

Popsaným problémem je tedy nejen samotná ztráta počtu obyvatel města (snižování jeho ekonomické a politické síly), ale také jeho stárnutí. Nadměrné stárnutí populace v porovnání s průměrem České republiky i vybranými městy potvrzuje nárůst indexu stáří (poměru osob v postproduktivním věku k osobám v předproduktivním věku), který je o 50 % vyšší. Zároveň se lze také domnívat, že tendenci k vystěhování z města mají převážně lidé s vyšším vzděláním a vyššími příjmy. Pokud by tomu opravdu tak bylo, docházelo by k pozvolnému utlumování rozvojového potenciálu města, neboť by v něm narůstal podíl osob v postproduktivním věku a s nižšími příjmy.

Tabulka 2 Index stáří (%)

| | ČR | MSK | Ostrava | Brno | Plzeň |
|---------------|-------|-------|---------|-------|-------|
| 2000 | 85,5 | 71,9 | 77,0 | 107,2 | 106,2 |
| 2001 | 87,2 | 74,3 | 79,4 | 111,6 | 111,2 |
| 2002 | 89,2 | 76,9 | 82,0 | 114,1 | 113,9 |
| 2003 | 91,6 | 80,1 | 85,2 | 117,3 | 117,4 |
| 2004 | 94,0 | 83,6 | 88,5 | 120,2 | 121,5 |
| 2005 | 97,0 | 88,6 | 93,6 | 123,5 | 125,5 |
| 2006 | 100,2 | 93,5 | 98,8 | 127,8 | 128,8 |
| 2007 | 102,4 | 97,2 | 102,4 | 131,0 | 131,1 |
| 2008 | 105,1 | 101,2 | 106,8 | 134,7 | 134,2 |
| 2009 | 107,0 | 104,3 | 110,6 | 136,3 | 137,0 |
| 2010 | 107,8 | 105,8 | 112,8 | 136,5 | 138,4 |
| 2011 | 110,4 | 109,0 | 117,1 | 134,9 | 140,6 |
| 2012 | 113,3 | 112,5 | 121,2 | 136,1 | 141,8 |
| 2013 | 115,7 | 116,0 | 123,7 | 136,6 | 141,7 |
| Celková změna | 30,2 | 44,1 | 46,7 | 29,4 | 35,5 |

Zdroj: ČSÚ. Veřejná databáze.

Pozn.: Index stáří = počet osob ve věku 65 a více let / počet osob ve věku 0-14 let * 100

Mezi Sčítáními lidu, domů a bytů v letech 2001 a 2011 došlo v Ostravě ke zvýšení zastoupení obyvatel s vyšším vzděláním (tj. střední s maturitou, VOŠ i vysokoškoláků), což je obecně trend i v dalších městech. Struktura vzdělanosti obyvatel tak přibližně odpovídá průměru ČR, ale značně zaostává ve srovnání s referenčními městy. Procentuální zastoupení vysokoškolsky vzdělaných obyvatel v roce 2011 v Ostravě dosáhlo 14,3 % obyvatel ve věku 15 a více let (v MS kraji to bylo 11,2 %) a ve srovnání s r. 2001 se zvýšilo

téměř o 4 procentní body. Podíl osob s maturitou a vyšším vzděláním v Ostravě představuje 43,6 % obyvatelstva ve věku nad 15 let věku (ve srovnání s 51,0 % v Plzni a 57,9 % v Brně), naopak obyvatel bez vzdělání a se základním vzděláním bylo v Ostravě 19,3 % (ve srovnání s 14,2 % v Plzni a 13,2 % v Brně). Rozvinutá síť veřejných a soukromých škol, včetně významných veřejných vysokých škol, představuje potenciál dalšího zvyšování vzdělanosti obyvatel Ostravy.

Tabulka 3 Vzdělanostní struktura populace v roce 2011 (%)

| | ČR | MSK | Ostrava | Brno | Plzeň |
|------------------------------------|------|------|---------|------|-------|
| Bez vzdělání | 0,5 | 0,6 | 0,5 | 0,3 | 0,3 |
| Základní vč. neukončeného | 17,6 | 19,6 | 18,8 | 12,9 | 13,9 |
| Střední vč. vyučení (bez maturity) | 33,0 | 35,1 | 31,7 | 23,2 | 28,2 |
| Úplné střední (s maturitou) | 27,1 | 25,9 | 25,7 | 29,4 | 30,4 |
| Nástavbové studium | 2,8 | 2,6 | 2,6 | 3,2 | 3,2 |
| Vyšší odborné vzdělání | 1,3 | 0,9 | 1,1 | 1,6 | 1,5 |
| Vysokoškolské | 12,5 | 11,2 | 14,3 | 23,6 | 15,8 |
| Úplné střední a vyšší vzdělání | 43,6 | 40,7 | 43,6 | 57,9 | 51,0 |

Zdroj: ČSÚ. SDLB 2011.

1.3 Ostrava nabízí méně pracovních příležitostí

Podkladové analýzy Strategie rozvoje MSK na léta 2009-2020 jasně ukazují, že tendence lidí k usazení se v dané lokalitě jsou silně korelovány s množstvím dostupných pracovních příležitostí. Z tohoto pohledu je situace v Ostravě (a celém Moravskoslezském kraji) méně příznivá. Průměrná míra nezaměstnanosti v letech 2005-2012 dosahovala 150 % úrovně ČR, přičemž srovnání s referenčními městy nevyznívá lépe (Brno má míru nezaměstnanosti dvoutřetinovou, Plzeň poloviční).

Tabulka 4 Průměrná míra nezaměstnanosti (%)

| | ČR | MSK | Ostrava-město | Brno-město | Plzeň-město |
|--------|-----|------|---------------|------------|-------------|
| 2005 | 9,0 | 14,7 | 15,6 | 9,5 | 5,9 |
| 2006 | 8,1 | 13,4 | 14,4 | 8,5 | 5,3 |
| 2007 | 6,6 | 11,0 | 11,3 | 6,9 | 4,2 |
| 2008 | 5,4 | 8,4 | 8,4 | 5,5 | 3,3 |
| 2009 | 8,0 | 11,1 | 10,8 | 7,3 | 5,3 |
| 2010 | 9,0 | 11,9 | 11,7 | 8,5 | 6,3 |
| 2011 | 8,6 | 11,3 | 11,5 | 8,2 | 5,9 |
| 2012 | 8,6 | 11,4 | 11,9 | 8,5 | 5,8 |
| Průměr | 8,1 | 12,1 | 12,5 | 8,1 | 5,4 |

Zdroj: Portál MPSV

Data z konce roku 2013 potvrzují nadprůměrnou míru nezaměstnanosti v okrese Ostrava-město, přičemž tento zaujal 8. místo mezi okresy s nejvyšší mírou nezaměstnanosti v ČR (Brno-město obsadilo 31. místo a Plzeň-město 64. místo). Podíl počtu nezaměstnaných na 1 volné pracovní místo ukazuje, že trh práce v Ostravě je poměrně konkurenční (tento ukazatel je mezi okresy 9. Nejvyšší), ačkoli v Brně je situace ještě horší. Nepříznivou situaci na trhu práce potvrzuje také podíl osob bez práce déle než 1 rok na celkové nezaměstnanosti, který dosahuje 48,8 %.

Tabulka 5 Situace na trhu práce k 31. 12. 2013

| | Jednotka | ČR | MSK | Ostrava-město | Brno-město | Plzeň-město |
|-----------------------------|----------|------|------|---------------|------------|-------------|
| Nezaměst. / obyv. 15-64 let | % | 8,2 | 10,5 | 11,6 | 8,7 | 6,1 |
| Nezaměst. / 1 VPM | Os./VPM | 17,0 | 39,5 | 41,6 | 57,9 | 10,4 |
| Podíl nezam. nad 12 měsíců | % | 39,7 | 45,3 | 48,8 | 44,5 | 33,7 |

Zdroj: Portál MPSV

Pozn.: VPM – volné pracovní místo

Nelze očekávat, že tuto nepříznivou situaci se podaří překonat masivním rozvojem drobného podnikání. Trh práce v Ostravě se vyznačuje tím, že je zde silná kultura zaměstnance, tj. dlouhodobě zde vytvářel velkou část pracovních míst malý počet velkých zaměstnavatelů. Lidé tak nemají tendenci začít samostatně podnikat, což se projevuje také v počtu aktivních OSVČ na 1000 obyvatel, který činí 82,9. Tato hodnota představuje cca 83 % republikové úrovně, 80 % úrovně podnikatelské aktivity v Plzni a 75 % její úrovně v Brně.

Tabulka 6 Počet OSVČ se zjištěnou aktivitou na 1000 obyvatel (počet na 1000 obyvatel)

| | ČR | MSK | Ostrava | Brno | Plzeň |
|--------|-------|------|---------|-------|-------|
| 2010 | 96,8 | 78,8 | 81,8 | 109,9 | 100,0 |
| 2011 | 100,4 | 82,0 | 84,6 | 111,1 | 103,9 |
| 2012 | 101,3 | 81,9 | 84,2 | 111,5 | 104,5 |
| 2013 | 98,2 | 78,5 | 81,0 | 108,8 | 103,8 |
| Průměr | 99,2 | 80,3 | 82,9 | 110,3 | 103,1 |

Zdroj: ČSÚ. Veřejná databáze.

1.4 Ostrava chudne

Vzdělanostní a věková strukturu obyvatel, pracovní příležitosti a odvětvovou strukturu lokální ekonomiky lze uvést jako příklady faktorů silně ovlivňujících příjmy a životní úroveň obyvatel. Ukazuje se, že ani z tohoto pohledu není situace v Ostravě a v kraji příznivá.

Podíváme-li se na údaje za Moravskoslezský kraj, zjistíme, že 7,8 % domácností žije pod úrovní životního minima. To je necelý dvojnásobek v porovnání s ČR a přibližně trojnásobek v porovnání s kraji, v nichž se nachází zvolená referenční města (Brno a Plzeň). Hlavní

příčinou uvedeného stavu je značný rozdíl v příjmech domácností mezi jednotlivými lety. Za zmínku jistě stojí i skutečnost, že tento podíl se v čase, v důsledku probíhající ekonomické krize, zvyšoval. V roce 2008 činil podíl domácností s čistými příjmy pod úrovní životního minima 5,6 %, v roce 2013 (o 5 let později) již tento podíl dosahoval 7,8 % (nárůst o 2,2 p.b.)

Tabulka 7 Roční příjmy na osobu a životní podmínky domácností (2012, 2013)

| | ČR | Moravskoslezský kr. | Jihomoravský kraj | Plzeňský kraj |
|--|------------|---------------------|-------------------|---------------|
| Počet domácností | 4 282 499 | 502 323 | 460 702 | 237 735 |
| Počet osob | 10 306 805 | 1 211 073 | 1 146 876 | 561 772 |
| Celkové čisté příjmy 2012 (Kč ročně) | 154 962 | 135 197 | 155 774 | 155 895 |
| Průměrné životní minimum domácnosti (Kč měsíčně) | 6 816 | 6 834 | 7 040 | 6 701 |
| Podíl domácností s příjmy pod životním minimem (%) | 4,2 | 7,8 | 2,3 | 2,7 |
| Domácností podle vztahu příjmu k životnímu minimu (%) | | | | |
| pod 1,0 ŽM | 4,2 | 7,8 | 2,3 | 2,7 |
| 1,0 až 1,5 ŽM | 4,5 | 7,1 | 4,4 | 3,3 |
| 1,5 až 2,0 ŽM | 8,8 | 10,5 | 10,2 | 8,9 |
| 2,0 až 2,5 ŽM | 13,7 | 16,3 | 13,7 | 11,7 |
| 2,5 až 3,0 ŽM | 15,9 | 14,1 | 15,2 | 17,0 |
| 3,0 až 3,5 ŽM | 14,0 | 14,3 | 15,1 | 16,0 |
| 3,5 až 4,0 ŽM | 10,4 | 9,7 | 10,1 | 11,7 |
| 4,0 až 5,0 ŽM | 12,1 | 9,1 | 12,5 | 12,6 |
| 5,0 a více | 16,3 | 11,3 | 16,5 | 16,1 |
| Domácnosti podle vztahu k mediánu průměrného příjmu na osobu (%) | | | | |
| do 40% M | 2,7 | 4,6 | 1,6 | 1,4 |
| 40 - 50% M | 2,6 | 5,1 | 2,4 | 1,8 |
| 50 - 60% M | 5,0 | 6,7 | 6,0 | 4,6 |
| 60 - 70% M | 6,4 | 6,4 | 5,2 | 6,3 |
| 70 - 80% M | 8,2 | 9,6 | 8,6 | 6,7 |
| 80% a více M | 75,1 | 67,5 | 76,1 | 79,3 |

Zdroj: ČSÚ

Vývoj chudoby v Ostravě se promítá do vývoje počtu a finanční hodnoty vyplacených dávek v hmotné nouzi. Tyto dávky slouží k uspokojení základních životních potřeb, úzce tak souvisí s chudobou a sociálním vyloučením. Z dostupných zdrojů vyplývá, že počet vyplacených dávek se mezi lety 2012 a 2013 zvýšil o necelých 36 % a jejich hodnota o 38 %. To naznačuje, že docházelo ke zvyšování hmotné nouze obyvatel.

Tabulka 8 Dávky hmotné nouze ve městě Ostravě

| | Počet dávek | | | Hodnota dávek (Kč) | | |
|-----------------------|----------------|----------------|-------------|--------------------|--------------------|-------------|
| | 2012 | 2013 | Nárůst (%) | 2012 | 2013 | Nárůst (%) |
| Příspěvek na živobytí | 102 925 | 135 133 | 31,3 | 427 584 782 | 548 717 539 | 28,3 |
| Doplatek na bydlení | 53 106 | 79 285 | 49,3 | 174 611 205 | 293 226 259 | 67,9 |
| Mimořádná pomoc | 3 482 | 3 313 | -4,9 | 9 731 263 | 7 151 026 | -26,5 |
| z toho | | | | | | |
| odůvodněné náklady | 821 | 1 021 | 24,4 | 1 542 459 | 2 116 797 | 37,2 |
| mimořádná událost | 19 | 1 | -94,7 | 250 281 | 3 486 | -98,6 |
| újma na zdraví | 99 | 117 | 18,2 | 204 823 | 224 372 | 9,5 |
| nezbytné náklady | 622 | 833 | 33,9 | 1 500 494 | 2 278 466 | 51,8 |
| jednorázový výdaj | 1 921 | 837 | -56,4 | 6 233 206 | 2 080 049 | -66,6 |
| sociální vyloučení | 0 | 504 | - | 0 | 447 856 | - |
| Celkem | 162 995 | 221 044 | 35,6 | 620 116 054 | 856 245 850 | 38,1 |

Zdroj: ÚP ČR - KrP v Ostravě - KOP Ostrava

Pokud se zaměříme na strukturu dávek v hmotné nouzi, uvidíme, že zatímco v případě příspěvku na živobytí došlo ke zvýšení počtu i objemu dávek přibližně o 30 %, počet dávek v případě doplatku na bydlení se zvýšil o polovinu a jejich hodnota dokonce o dvě třetiny. Naopak dávky mimořádné pomoci jak z pohledu jejich počtu, tak hodnoty poklesly.

1.5 Ostrava je nebezpečnější

Kriminalita je dalším ukazatelem, který se promítá do sociálně-ekonomické situace Ostravy, neboť tato bývá často lokalizována v oblastech s vyšší nezaměstnaností, nižšími příjmy a v sociálně vyloučených lokalitách.

Současná úroveň kriminality v Ostravě (za období 05/2013-04/2014) patří mezi nejvyšší v ČR, neboť zde na 10 000 obyvatel připadá 527,6 zjištěných trestných činů (pro srovnání lze uvést 394 trestných činů v Brně a 327 trestných činů v Plzni). Vyšších hodnot než Ostrava dosahují již jen 3 pražské obvody. Ostrava tak v pomyslném žebříčku kriminality v uvedeném období obsadila 4. příčku, zatímco referenční města Brno a Plzeň obsadila 8. a 16. příčku.

Tento stav je výsledkem velmi znepokojivého vývoje, neboť zatímco v průběhu let 2005-2012 docházelo na území ČR i referenčních měst k poklesu kriminality, kriminalita v Ostravě narostla o 30 % (tj. o 131 trestných činů na 10 000 obyvatel).

Vzhledem ke skutečnostem uvedených v této kapitole se lze domnívat, že existuje vzájemná a poměrně silná vazba mezi kvalitou dostupné pracovní síly – pracovními příležitostmi – životními podmínkami – kriminalitou a migrací mladých a kvalifikovaných obyvatel mimo město, což dále negativně ovlivňuje kvalitu dostupné pracovní síly. Dosavadní vývoj uvedených veličin, zrychlený ekonomickou krizí po roce 2008, naznačuje, že tento probíhá

ve spirále a vede k pozvolnému zhoršování situace. Bez potřebné intervence nelze očekávat zvrácení tohoto vývoje, pouze změny v rychlosti tohoto procesu.

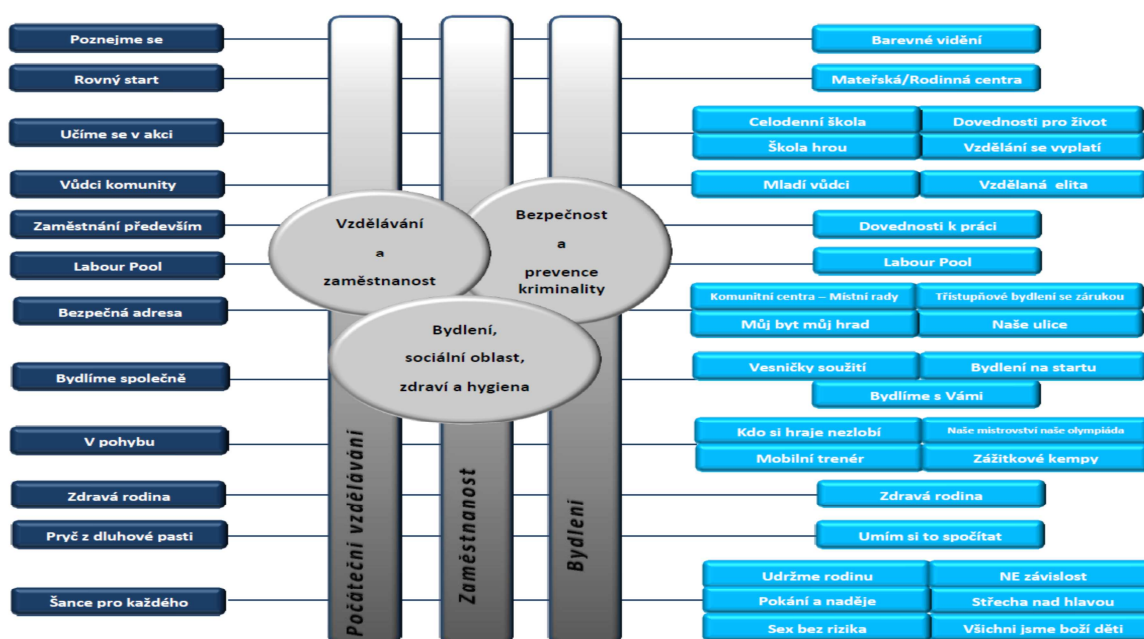
2 PROGRAM INKLUZE – REAKCE MĚSTA NA PROBLÉMY

Problémy popsané v analýze byly jedním z důvodů, proč Statutární město Ostrava počátkem roku 2012 oficiálně zahájilo realizaci dlouhodobého, komplexního programu „Sociální inkluze Ostrava“. Cílem programu je pomoci obyvatelům ohroženým sociálním vyloučením a sociálně vyloučeným začlenit se zpět do společnosti. Jde o podporu jejich vlastní snahy vymanit se z pasti sociálního vyloučení a v důsledku tak přispět k lepšímu vzájemnému soužití všech obyvatel města Ostravy. Podstatou je navázání intenzivní spolupráce mezi rodinou, nestátní neziskovou organizací, dalšími zainteresovanými subjekty a statutárním městem Ostrava. Jakým způsobem pilotní ověření programu sociální inkluze probíhalo v jednotlivých letech a čeho se ve zkušebním období prvních let podařilo dosáhnout?

2.1 Přípravná fáze

Předrealizační fáze programu probíhala v letech 2011 – 2012 a zahrnovala tvorbu strategických dokumentů a konceptu Programu s využitím domácích i zahraničních zkušeností. V dubnu a květnu 2011 proběhly úvodní workshopy, jejichž cílem bylo zmapovat existující řešení, která jsou ověřená a funkční. Tato řešení tvořila základ návrhové části strategického dokumentu a byla doporučena k realizaci a systémovému rozšíření formou Integrovaného Programu Sociální Inkluze Ostrava, která je znázorněna níže. Program tvoří 12 integrovaných projektů a 29 dílčích projektových záměrů. Jako prioritní osy – intervenční oblasti Programu klíčové pro úspěšné řešení problému sociálního vyloučení, byly stanoveny Počáteční vzdělávání, Zaměstnanost a Bydlení. I když pracovní skupiny, resp. workshopy, byly zaměřeny širěji, tyto tři pilíře byly vyhodnoceny jako předpoklady naplňování souvisejících oblastí (např. bezpečnost, zdraví, ad.).

Schéma 1 Struktura Programu Inkluze



Zdroj: Integrovaný program Sociální Inkluze Ostrava!!! (2011)

V květnu 2011 program „Sociální Inkluze Ostrava“ schválila Rada města a rozhodla o jeho realizaci. Byl také zpracován překlad textu dokumentu (vč. projektových listů) do angličtiny pro jednání s Evropskou komisí a dalšími institucemi a partnery ze zahraničí.

2.2 Realizační fáze

Oficiální zahájení programu proběhlo v únoru 2012 na konferenci, kde byla rovněž oznámena výzva k předkládání nabídek na spolupráci a zapojení organizací v programu. Organizace, které vyjádří svůj zájem o zapojení do programu, mají nárok na:

- Odbornou podporu při zajištění finančních zdrojů k realizaci projektových záměrů
- Oficiální potvrzení města o souladu projektových záměrů s Programem Sociální Inkluze Ostrava!!!
- Podporu zástupců Statutárního města Ostrava pro jednání s relevantními institucemi (na úrovni ČR, EU, apod.)
- Informování o výsledcích programu
- Propagaci subjektu v souvislosti s realizací programu

Bylo doručeno celkem 20 nabídek ke spolupráci ve formě projektových listů. Nabídky byly hodnoceny externím hodnotitelem v souladu s kritérii, která byla za tímto účelem připravena a jsou dále využívána po celé období realizace *Programu* – popis kritérií je uveden na webových stránkách Programu. Výsledky hodnocení jsou poté předloženy k rozhodnutí Řídícímu výboru Programu Inkluze!!!

Předložené nabídky vyjadřovaly zájem organizací o zařazení aktivit, které aktuálně realizují nebo plánují realizovat do budoucna, do Programu Inkluze, prokázaly jeho velmi dobrou znalost a schopnost reagovat na výzvy, které Program představuje.

Pro pilotní ověření komplexního přístupu k řešení problematiky sociální inkluze byly vybrány nabídky předkladatelů **Centrum sociálních služeb Ostrava, o.p.s.** (s partnerem **Bílý nosorožec, o.p.s.**) a **CENTROM, o.s.** (s partnery **Společně – Jekhetane, o.s.**, **Bílý nosorožec, o.p.s.**, **Asociace TRIGON, RPG RE Commercial. s.r.o.**, **Sociální bydlení CENTROM, org.j.**).

Pro jednotlivé oblasti/pilíře Programu Inkluze Ostravy!!! byly vybrány nabídky, které obsahují kvalitně zpracované projektové záměry specificky zaměřené na určitou oblast problematiky. Kurzívou jsou doplněny organizace, které se přihlásily k Programu později (situace v červnu 2014 po posledním zasedání Řídícího výboru).

Pilíř VZDĚLÁVÁNÍ:

Envi A. o.p.s.,
Rodinné a komunitní centrum Chaloupka o.s. s partnery,
Divadlo loutek a partner,
Občanské sdružení volání naděje,
Společně - Jekhetane, o.s.,

Salesiánské středisko volného času Don Bosco,
Vzájemné soužití, o.s.,
SMO – MO Mariánské Hory a Hulváky,
Základní škola Ostrava-Zábřeh, Chrjukinova 12, příspěv. org.
Základní škola Ostrava, Gebauerova 8, příspěv. org.

Pilíř ZAMĚSTNANOST: POE, spol. s.r.o., PRAPOS, občanské sdružení, Kasea CZ s.r.o. (součástí partnerství Centra sociálních služeb Ostrava, o.p.s. v rámci komplexního přístupu), SocioFactor s.r.o.

Pilíř BYDLENÍ: Armáda spásy, Diecézní charita ostravsko-opavská, Charita Ostrava

Oblast PREVENCE KRIMINALITY: Nová šance, Renarkon, o.p.s., MMO – odbor kultury a zdravotnictví, Sdružení pro probaci a mediaci v justici, o.s., Rozkoš bez rizika, Vzájemné soužití, o.s.

Na základě kritéria výběru – ve kterých lokalitách působí poskytovatelé služeb ve všech třech pilířích Programu – byly pro pilotní fázi vybrány obvody Vítkovice, Radvanice a Bartovice, Moravská Ostrava a Přívoz, Mariánské Hory a Hulváky.

Memoranda o spolupráci při naplňování cílů Programu byla dosud podepsána s těmito organizacemi:

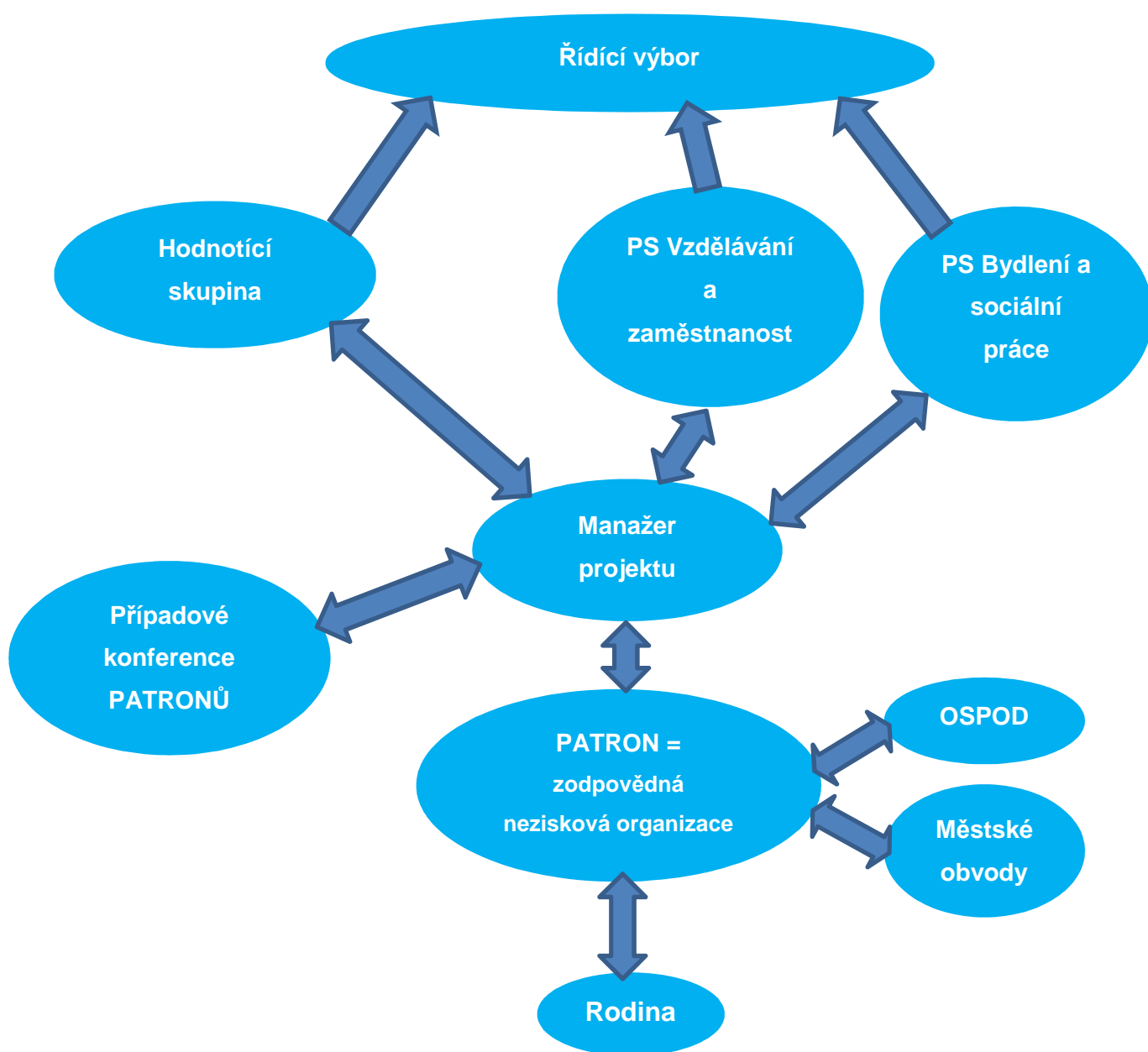
- Agentura pro sociální začleňování
- AHOL – Střední škola gastronomie, turismu a lázeňství
- Roma Education Fund
- RPG Byty, s.r.o.
- Česká republika - Správa uprchlických zařízení Ministerstva vnitra
- ČR – Úřad práce České republiky – Krajská pobočka v Ostravě
- VÍTKOVICKÁ STŘEDNÍ PRŮMYSLOVÁ ŠKOLA A GYMNÁZIUM
- Střední škola stavební a dřevozpracující, příspěvková organizace, Ostrava

V návaznosti na výběr partnerů Programu byl zahájen v červnu 2012 výběr rodin k zapojení. Podmínkou zařazení bylo trvalé bydliště na území jednoho ze čtyř městských obvodů, a to nejpozději od 1. 1. 2010, a akceptace podmínek tzv. sociální smlouvy, třístranné dohody mezi Magistrátem města Ostravy, neziskovou organizací, která rodinu k účasti na programu doporučila („patronem“ rodiny), a zástupcem rodiny. Obsahem sociální smlouvy je závazek klienta dodržovat všechny podmínky uvedené ve Smlouvě o pronájmu, intenzivní spolupráce s neziskovými organizacemi, které působí v rámci programu a účast na všech aktivitách směřujících k integraci a zlepšení kvality života, účast na aktivitách směřujících ke zlepšení pozice klienta i osob žijících s ním ve společné domácnosti na trhu práce, aktivní hledání pracovního uplatnění a svědomité plnění pracovních povinností v případě získání

zaměstnání, zajištění pravidelné školní docházky dětí, podíl rodičů na vzdělávání jejich dětí (spolupráce rodičů se vzdělávacími institucemi, domácí příprava, apod.) nebo také dodržování harmonogramu povinných očkování u svých nezletilých dětí. Nedodržení podmínek je dle smlouvy podnětem ke zrušení přidělení bytu a k zániku podnájmu. Výrazná rizika nesou právě neziskové organizace, jež jsou pronajímateli bytu.

Zapojení klienta/rodin do Programu a řešení případných nesrovnalostí v plnění podmínek podléhá posouzení organizační struktury dle schématu níže.

Schéma 2 Organizační struktura Programu



Zdroj: autor

2.2.1 Implementace Programu

V únoru 2013 byly podepsány tzv. sociální smlouvy s prvními čtyřmi rodinami v rámci konference k zahájení implementace Programu. Sociální smlouva byla inspirována španělským příkladem. Statutární město Ostrava prostřednictvím partnerů zajišťuje naplnění pilířů Programu pro jednotlivce a rodiny a uzavírá s každým vybraným účastníkem sociální závazek, tzv. smlouvu, jehož součástí může být po prokázání zájmu na naplnění pilíře vzdělávání a zaměstnání rovněž Smlouva o podnájmu. Plnění sociální smlouvy podmiňuje Smlouvu o podnájmu. Jde o vícestranný kontrakt, kdy jednou ze stran je rovněž tzv. patron rodiny/jednotlivce - nezisková organizace.

Mezi principy tzv. sociální smlouvy lze uvést spolupráci s neziskovými organizacemi, které působí v rámci programu a účast na všech aktivitách směřujících k integraci a zlepšení kvality života; participace na aktivitách směřujících ke zlepšení pozice klienta i osob žijících s ním ve společné domácnosti na trhu práce, aktivní hledání pracovního uplatnění a svědomité plnění pracovních povinností v případě získání zaměstnání; zajištění pravidelné školní docházky dětí, spolupráce rodičů se vzdělávacími institucemi, domácí příprava, apod.). V případě, kdy je s účastníkem Programu uzavřena již i Smlouva o podnájmu, je nedodržení výše uvedeného podnětem ke zrušení přidělení bytu a k zániku podnájmu.

Výběr rodin pokračoval v několika etapách s cílem zapojit do konce roku 2013 minimálně 50 osob. Na základě zkušeností z první etapy bylo změněno pořadí naplňování jednotlivých pilířů. Zajištění bydlení nově završilo proces inkluze a je tedy poskytováno až v návaznosti na prokázané aktivity v oblasti vzdělávání a zaměstnání.

Do konce května 2014 proběhly čtyři etapy výběru rodin a celkový počet osob zařazených do Programu je celkem 57, přičemž před ukončením výběru osob do páté etapy (červen 2014) v Programu setrvává 38 osob. 19 osob z Programu odešlo či bylo vyloučeno z důvodu stěhování, či dalších důvodů, včetně odmítnutí nabízeného zaměstnání. Vývoj počtu zapojených osob je zdokumentován v následující tabulce. V září 2014 budou do Programu přijímány další osoby. Cílem je mít na konci roku 2014 minimálně 50 úspěšně zařazených osob.

Tabulka 9 Vývoj počtu osob zapojených do Programu

| Étapa | Počet osob zařazených do Programu | Počet vyloučených osob | Počet osob v Programu k 06/2014 |
|---------------|-----------------------------------|------------------------|---------------------------------|
| 1 | 16 | 8 | 8 |
| 2 | 22 | 11 | 11 |
| 3 | 14 | 0 | 14 |
| 4 | 5 | 0 | 5 |
| Celkem | 57 | 19 | 38 |

Zdroj: autor

Ve stejném období probíhala jednání s městskými obvody Moravská Ostrava a Přívoz, Vítkovice, Radvanice a Bartovice, Mariánské Hory a Hulváky a dále se soukromým majitelem bytových fondů - RPG Byty, s.r.o. - s cílem zajistit byty pro zařazené rodiny.

Pro zajištění pilíře zaměstnání probíhá jednání s potenciálními zaměstnavateli k rozšíření portfolia nabídek zaměstnání pro rodiny a jednotlivce zařazené do Programu a zároveň byla zahájena intenzivní komunikace s Úřadem práce ČR - krajskou pobočkou v Ostravě.

Od ledna 2014 probíhá výběr osob do Programu již na celém území města Ostravy, vzhledem k rozšíření územní působnosti Programu Sociální Inkluze Ostrava!!! Paralelně jsou realizovány aktivity směrem k zajištění pracovních míst a vhodných bytů. V květnu byl v rámci výzvy D8 Operačního programu Lidské zdroje a zaměstnanost, v oblasti podpory 2.1 Aktivní politika zaměstnanosti, předložen společný projekt klíčových partnerů Programu zaměřený na zvýšení uplatnitelnosti osob z cílové skupiny a vytvoření 20 nových pracovních míst a umístění dalších 20 účastníků na zprostředkovaná pracovní místa do října 2015. Tento projekt však bohužel nebyl schválen, ačkoliv zde byla dobrá příležitost k rozšíření cílové skupiny Programu a vyšší úspěšnosti v jejich umísťování na trh práce.

K dnešnímu dni je poskytnuto 5 bytů (z toho 1 byt RPG Byty, s.r.o.), vzdělání byli 4 zástupci rodin, zaměstnáno je 8 zástupců rodin.

2.2.2 Financování Programu

Program byl od počátku intenzivně komunikován na evropské úrovni s cílem zajistit komplexní financování aktivit pod hlavičkou Magistrátu města Ostravy. Představení zástupcům Evropské komise v Bruselu proběhlo již v polovině roku 2011, následoval odborný seminář pořádaný zástupci Rady OSN pro lidská práva přímo v Ostravě (červen 2011), návštěva Evropského parlamentu ve Štrasburku na pozvání JUDr. Richarda Falbra (únor 2012) a mezinárodní konference „Sociální Inkluze: zkušenosti a výhled na období 2014+“ v Ostravě za účasti Kataríny Mathernové ze Světové banky, Jacka Engwegena z Evropské komise a dalších expertů (květen 2013). Ve stejném měsíci pak politická reprezentace města představila průběh pilotní fáze programu přímo v Bruselu.

Snaha realizovat Program Sociální Inkluze Ostrava!!! jako integrované řešení, a tedy také zajistit odpovídající financování, je podpořena nejen vlastními zkušenostmi z pilotní fáze, ale rovněž úspěšným příkladem ze zahraničí. Již v přípravné fázi Programu navštívili zástupci Magistrátu města Ostravy, neziskových organizací a novinářů z regionálních médií Španělsko, kde dlouhodobě probíhají programy ACCEDER a IRIS. ACCEDER je program Romské nadace (Fundación Secretariado Gitano), působící na celém území Španělska, zahrnující aktivity, které podporují integraci romského etnika a dalších rizikových skupin na trh práce, včetně zajištění rekvalifikací. Za dobu realizace programu jím prošlo zhruba 64 tisíc osob, kdy asi 43 tisíc z nich získalo pracovní uplatnění. Program je spolufinancován z Evropského sociálního fondu. V Madridu je program na podporu vzdělávání a zaměstnání doplněn o činnost Institutu pro přesídlení a sociální integraci (Instituto de Realojamiento e

Integracion Social – IRIS), který zajišťuje osobám ze sociálně vyloučených lokalit města vhodnější bydlení a lepší možnosti k zapojení se do veřejného života.

I přes výše uvedenou snahu o získání finančních zdrojů z evropských fondů na realizaci Programu je tento až doposud financován převážně ze zdrojů statutárního města Ostravy. Dle informací statutárního města Ostravy činily celkové náklady na realizaci programu v roce 2013 zhruba 3 mil. Kč. Náklady odpovídají velikosti doposud zapojené cílové skupiny. Zapojení většího počtu sociálně vyloučených ve všech třech pilířích Programu v letech 2014 až 2023 je podmíněna realizací integrované intervence s vysokou mírou koordinace mezi partnery Programu. Dále je nezbytné vícezdrojové financování o značně vyšším objemu než doposud, které by bylo kryto především z evropských fondů v rámci relevantních operačních programů.

Od 1. července 2014 byla zahájena spolupráce Statutárního města Ostravy s Agenturou pro sociální začleňování, jejíž činnost by měla směřovat mimo jiné právě k vyšší koordinaci aktivit a jejich financování. V těch oblastech působnosti Agentury, které se kryjí s Programem Sociální Inkluze, bude Agentura ve své činnosti navazovat na aktualizaci Programu a závěry expertních workshopů realizovaných v červnu 2014, které pomohly formulovat hlavní intervenční směry pro další období. Při naplňování cílů aktualizovaného Programu se předpokládá intenzivní spolupráce s Agenturou pro sociální začleňování především v oblasti formulace a komunikace legislativních změn, komunikace potřeb z místní úrovně na Radu vlády a spolupráce při zajištění financování programových aktivit.

3 reflexe pilotní fáze programu a doporučení pro období 2014+

3.1 SWOT analýza pilotní fáze Programu

Jedním z výsledků expertních workshopů v červnu 2014 bylo vyhodnocení dosavadních zkušeností s Programem a jeho vyhlídek do budoucna ve formě SWOT analýzy.

| Silné stránky (S) | Slabé stránky (W) |
|---|--|
| <ul style="list-style-type: none">• politická vůle k řešení problematiky sociálně vyloučených, město jako silný partner• snaha o integrovaný přístup, doplňkovost služeb, komplexní řešení problematiky• srážka se systémem zaznívá hlasitěji – návrhy na legislativní změny – otevřené definování problémů, i systémových, a návrhy na změny, politická reprezentace vnímá potřebu změny prostředí – „výkladní skříň“ problémů cílové skupiny, resp. NNO¹, přenos problémů k těm, co rozhodují• vznik organizační struktury Programu• propojení a posílení spolupráce organizací• sdílení a výměna informací• pozitivní zkušenost se spoluprací v některých obvodech• kvalitní spolupráce se soc. odbory v obvodech• pilotní odzkoušení společensky odpovědného zadávání veřejných zakázek• zapojení aktérů z privátní sféry• podpora zaměstnávání• rozvoj spolupráce s Agenturou sociálního začleňování (dále ASZ)• možnost realizovat profesionální „public relations“ Programu• individuální práce s lidmi a šance na změny (individualizace problémů)• posuny v paušálních názorech na cílovou skupinu• „nastavení zrcadla“ - reálná představa o předpokladech k inkluzi u cílové skupiny, „co obnáší cesta nazpět“• konkrétní aktivity/projekty typu „Together to Pre-school“ (inkluzivní předškolní vzdělávání)• aktivizace aktérů, společnosti, probíhající diskuse• pomoc 37 konkrétním lidem a rodinám• příklad pro další města | <ul style="list-style-type: none">• statut města Ostravy vůči obvodům, slabá vyjednávací pozice města, obtížné získávání bytů pro Inkluzi (byty ve správě obvodů)• přístup vedení některých městských obvodů• nedostatečné PR Programu Inkluze, negativní vnímání veřejnosti, nízká míra schopnosti měnit stereotypy, nesnadná prezentace vyvážených informací• krátkodobé projekty tam, kde je třeba působit dlouhodobě a komplexně• nejasná přidaná hodnota Inkluze oproti standardnímu výkonu sociálních služeb, limitace zákonem o sociálních službách• není dostatečné sdílení pochopení/průnik mezi Inkluzí a jinými programy/procesy (například komunitní plánování)• vnímání Programu u NNOs, demotivace aktérů, nenaplnění očekávání• nepřipravenost cílové skupiny (odpovědnost)• nízká vnitřní motivace cílové skupiny• vysoká rizika pro NNOs• zaměření na cílovou skupinu, která by mohla uspět i bez zapojení do Programu• neschopnost pomoci reálně potřebným• nedostatečné řešení problematiky zaměstnávání, malý počet pracovních příležitostí, nízká udržitelnost pracovní síly a vysoké náklady, nízký zájem zaměstnavatelů, chybějící prvek zaměstnání• postupná rezignace na oblast komunitní práce a prevence kriminality a projektů, které by podporovaly soužití cílové skupiny s většinou• nedostatek informací – např. poptávka po vzdělávacích službách• využití Inkluze jen v rámci jednoho pilíře nebylo možné• stigmatizace cílové skupiny, problematické podmínky výběru rodin• systém dávek, který nepodporuje program ani aktivní politiku zaměstnanosti, nelegální zaměstnávání• i byty v rámci Inkluze jsou ve vyloučených lokalitách• některé klasické mateřské školky obtížně spolupracují s neformálním předškolním vzděláváním |

¹ Nestátní neziskové organizace

| Příležitosti (O) | Hrozby (T) |
|---|---|
| <ul style="list-style-type: none"> • poptávka po systémovém projektu/řešení společenského problému • finanční prostředky v rámci programovacího období 2014+ • možnost financovat aktivity, které nejsou běžně součástí sociálních služeb • společné projekty, projektová partnerství, spolupráce při získávání prostředků v kontextu Strategického plánu • sociálního začleňování jako win-win strategie, kde ve výsledku je inkluze levnější pro všechny (vč. většinové společnosti) • efektivní koordinace aktivit v rámci komunitního plánování, Programu Inkluze a opatření prevence kriminality • funkční propojení různých služeb/aktérů, usnadnění komunikace s privátním sektorem, databáze bytů, zaměstnavatelů • příklad dobré praxe – být inspirací pro další města • komplexní a cílená příprava na nedostatkové profese, změna přístupu v přípravě na práci (proti stereotypu „proč bych se připravoval na něco, co nenastane“ – posílení role firem, stáže, příslib zaměstnání) • rozvoj společenské odpovědnosti firem, náhradní plnění • změny v sociálním systému – příležitost lépe ovlivňovat legislativu ve spolupráci s ASZ a Mezioborovou komisí při legislativní Radě vlády = linka na vládu (spolupráce s centrální úrovní) • nový systémový rámec pro sociální bydlení - legislativa, ještě dříve možnost financování sociálních bytů v rámci IROP, možnost sejmoutí zátěže z NNOs • podpora sociálního podnikání • možnost využít nové operační programy, zejména OP Z, k většímu důrazu na motivační aktivity – posilování vnitřní motivace, práce s hodnotami a k individuálnímu přístupu k účastníkům Programu • komunitní realizace Programu/projektů | <ul style="list-style-type: none"> • případné negativní změny v politické podpoře Programu Inkluze po komunálních volbách, které by narušily kontinuitu dosavadního úsilí • nastavení operačních programů, pokud by i nadále ztěžovaly a nepodporovaly financování integrovaných řešení a dále zpoždění v zahájení čerpání a nárůst administrativní zátěže • pokračující systém sociální politiky, který umožňuje nízkou míru participace na trhu práce • negativní nastavení části většinové společnosti v oblasti vnímání sociální práce a případném nárůstu protiromských postojů • propad potenciální cílové skupiny do neřešitelné situace (nemožnost řešit pomocí nástrojů Inkluze) • konkurence jiného akutního společenského problému • zneužití tématu, populismus • projekty místo systémů, krátkodobost, kampaňovitost • požadavky na spolufinancování evropských projektů (i ESF), které si nebudou moci NNO dovolit • malý reálný dopad realizace projektů na zlepšení kvality života cílové skupiny |

3.2 Cílová skupina

Program Sociální Inkluze je založený mimo jiné na principu otevřenosti, jde tedy o „živý“ dokument, který se vyvíjí s ohledem na průběh realizace a nabyté zkušenosti. Pilotní fázi provázely nejasnosti ve vymezení cílové skupiny. Definice cílové skupiny jako sociálně vyloučených obyvatel a osob sociálním vyloučením ohrožených, kdy zároveň většinu těchto osob tvoří příslušníci romského etnika, se ukázala jako nedostatečná. Na jednu stranu bylo vymezení cílové skupiny vnímáno velmi úzce (romský program), na stranu druhou však ve fázi výběru rodin a vlastní realizace aktivit vyvstala objektivní omezení pro zapojení osob především s neřešitelnými dluhy u městských obvodů či u poskytovatelů energetických služeb. Také poměr zapojených a setrvávajících v Programu a složitost v získávání vhodných rodin ukazuje na nedostatečně široké vymezení cílové skupiny.

Cílové skupiny Programu Sociální Inkluze Ostrava!!! jsou, s využitím metodiky definice cílových skupin v rámci komunitního plánování, definovány následovně:

- **sociálně vyloučení a sociálním vyloučením ohrožení, kteří zároveň mají trvalý pobyt na území města minimálně od 1.1. 2010, od 1.1.2015 minimálně po dobu 5 let.**

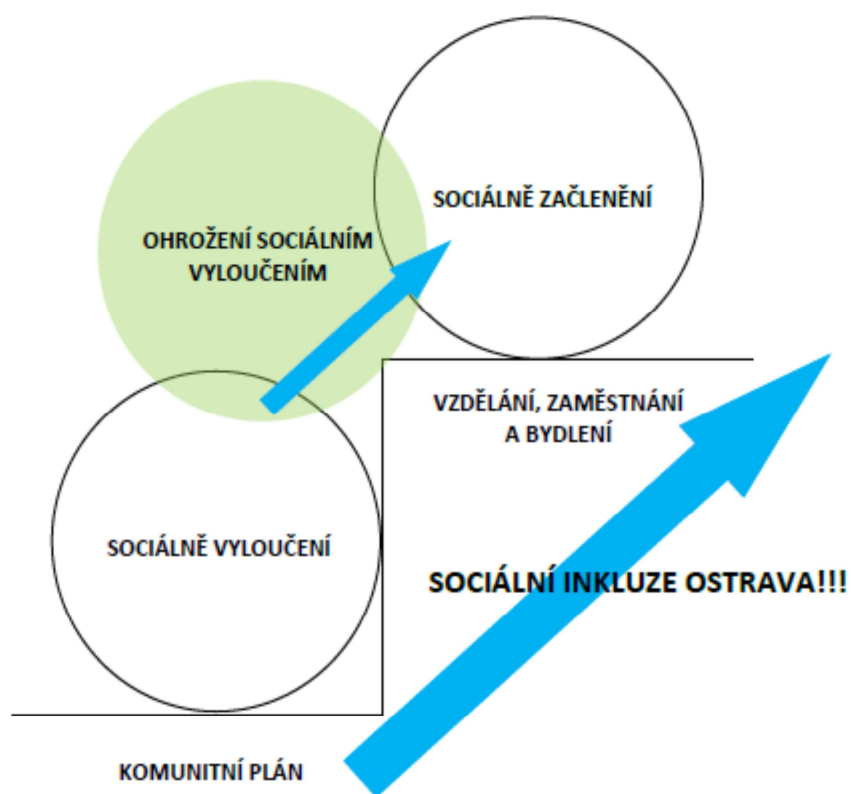
Zvláštní pozornost bude pak v rámci aktivit věnována cílové skupině rodin s dětmi (tato skupina obyvatel má v rámci komunitního plánování samostatnou pozici, pro účely Programu budou vnímány jako dílčí podskupiny).

Cílová **skupina občanů ohrožených sociálním vyloučením a sociálně vyloučených** je v Komunitním plánu popsána jako skupina jednotlivců, skupin či komunit, které mají znesnadněný nebo zamezený přístup ke zdrojům a příležitostem, umožňujícím zapojení do společenských, ekonomických a politických aktivit většinové společnosti. Tato skutečnost se v praxi projevuje omezeným přístupem ke společenským institucím zajišťujícím např. vzdělání, zdraví, ochranu a uspokojení základních životních potřeb. Fakticky to znamená život v chudobě, bez účasti na trhu práce (u mladých lidí bez účasti na systematickém vzdělávání), bez přiměřeného bydlení, bez dostatečného příjmu, a dále doprovodné jevy jako jsou nedostatečně rozvinuté sociální dovednosti a kompetence, vysoká úroveň kriminality v místě, nefunkčnost rodiny, závislost na návykových látkách nebo chybějící zdravotní či sociální pojištění.

Do podskupiny **děti a rodina** patří sociálně vyloučené a sociálním vyloučením ohrožené rodiny s dětmi včetně dětí žijících mimo rodinu a tzv. „mladých dospělých“, osob ve věku od 18 do 26 let, kde je šance na úspěšné zapojení do většinové společnosti vyšší než u starších osob nesoucích si zátěž např. v podobě neřešitelných dluhů.

V celkovém kontextu aktivit a programů zaměřených na boj s chudobou a sociálním vyčleňováním je Program Inkluze zaměřený na ty klienty sociálních služeb, kteří jsou motivováni a mají předpoklady pro začlenění do společnosti. Program Inkluze tedy usiluje o postupné snižování počtu klientů sociálních služeb prostřednictvím naplňování pilířů vzdělávání, zaměstnanosti a bydlení. Z druhé strany **rovněž cílí na osoby ohrožené sociálním vyloučením a snížení jejich počtu**, tj. usiluje o snížení rizik a včasnou prevenci sociálního vyloučení. Vymezení cílové skupiny Programu Inkluze a procesu integrace do většinové společnosti je naznačen následujícím schématem.

Schéma 3 Vymezení cílové skupiny



Zdroj: RPIC-ViP s.r.o.

3.3 Rozšířená působnost Programu

Program byl ve své pilotní fázi zaměřen na vyloučené lokality ve čtyřech městských obvodech - Moravská Ostrava a Přívoz, Mariánské Hory a Hulváky, Vítkovice, Radvanice a Bartovice. V poslední fázi pilotního ověřování byl Program rozšířen na území celého města Ostravy. Důvodem bylo mimo jiné rozšířit možnost zajištění bytového fondu pro účely Programu a také dosavadní omezení výběru cílové skupiny, kdy kritickým parametrem byla míra zadlužení. Program bude v období 2014+ realizován na území celého města i nadále.

Místně se, s ohledem na charakteristiky cílové skupiny, programové aktivity soustředí na tzv. vyloučené lokality a lokality, kde jsou občané sociálním vyloučením ohroženi (např. sousedící s vyloučenými lokalitami, v širším kontextu území celého města Ostravy, kdy kvalita života obyvatel je ovlivněna také sociální strukturou obyvatel).

Mapování vyloučených lokalit v Ostravě aktuálně probíhá v rámci zakázky MPSV, kterou získala společnost GAC a výsledky by měly být známy ve druhé třetině roku 2015. Výstupem bude interaktivní mapa kumulující množství demografických charakteristik a jiných informací o sociálně vyloučených lokalitách s možností pravidelné aktualizace dat. Tento podklad by zároveň měl být vstupem pro určení působnosti Strategii pro sociální začleňování, které budou vytvářeny Agenturou pro sociální začleňování. **Strategické plány sociálního začleňování** budou komplexním způsobem řešit problematiku sociálně vyloučených lokalit,

tj. budou řešeny následující oblasti: zaměstnanost, bydlení, sociální služby, vzdělávání a bezpečnost. Důležitým aspektem implementace projektů v rámci Strategického plánu sociálního začleňování bude realizace věcně i časově koordinovaných projektů z dotačních titulů. Územní dimenze koordinace, tedy komplementarita intervencí na území definovaných vyloučených lokalit, je klíčovým prvkem k řešení problematiky v budoucnu a je úzce navázána na možnost financování intervencí z evropských zdrojů.

Na území města Ostravy jsou témata Strategie pokryta komunitním plánováním (sociální služby), Programem Sociální Inkluze Ostrava!!! (vzdělávání, zaměstnání a bydlení) a samostatně stojí oblast bezpečnosti a prevence kriminality.

Pro tuto chvíli je stále nejaktuálnějším veřejně dostupným dokumentem Popis sociálně vyloučených romských lokalit v regionu Ostravska z roku 2010 a tzv. Gabalova zpráva z roku 2006 (Analýza sociálně vyloučených romských lokalit a absorpční kapacity subjektů působících v této oblasti). Pro obvody, které byly v rámci Programu primárně vybrány k ověření komplexního přístupu byly na konci roku 2012 vypracovány společností Envi A. o.p.s. dílčí analýzy, které nejen mapují vyloučené lokality v obvodech, ale rovněž odhadují nároky na veřejné zdroje spojené s existencí těchto lokalit.

Tabulka 10 Sociálně vyloučené lokality ve vybraných obvodech a odhad zátěže veřejných rozpočtů

| Městský obvod | Lokalita | Počet trvale hlášených osob k 1.7 2012 | Odhad vyplácených dávek/měs. ² | Celkové zatížení veřejných rozpočtů/měs. ³ |
|----------------------------------|--|--|---|---|
| Mariánské Hory a Hulváky | Červený kříž | 445 | 1 440 657 Kč | 2 305 051 Kč |
| | Bedříška | 234 | 682 350 Kč | 1 091 760 Kč |
| | Celkem MH a H | 679 | 2 123 007 Kč | 3 396 811 Kč |
| Moravská Ostrava a Přívoz | Dobrovského Hlučínská Božková Palackého Terezy Novákové Karolíny Světlé | 810 | 2 588 575 Kč | 4 141 720 Kč |

² Odhad závislosti na dávkách byla studií Envi A. o.p.s. stanovena v rozmezí 75% - 85%. Uvedené údaje odpovídají horní hranici, tedy 85%.

³ Podle studií Envi A. o.p.s. výplata dávek znamená pro veřejné rozpočty ve skutečnosti finanční zátěž podstatně vyšší (náklady na její správu a výplatu, ušlý výběr sociálního a zdravotního pojištění, důsledky nižší spotřeby nezaměstnaných a jejich domácností, náklady na podporu nezaměstnaných...). Celkové zatížení veřejných rozpočtů je pak možno odhadnout na zhruba 160 % vyplacené částky.

| | | | | |
|------------------------------|---|-----|--------------|--------------|
| Radvanice a Bartovice | Báňská Hutní Trnkovecká Pátova Pod Kaplí Kopcovecká Lipinská Vardasova | 571 | 2 038 310 Kč | 3 261 296 Kč |
| Vítkovice | Sírotčí Erbenova Nerudova Tavičská Jeremenkova osada | 517 | 1 705 610 Kč | 2 728 976 Kč |

Zdroj: Analýza sociálně vyloučených lokalit, vlastní zpracování

3.4 Vztah Programu Inkluze a Komunitního plánu

Přidanou hodnotou realizace Programu Sociální Inkluze Ostrava!!! na území města je **zlepšování přístupu cílové skupiny ke službám v oblastech vzdělávání, zaměstnání a bydlení**. Usnadnit sociálně vyloučeným a sociálním vyloučením ohroženým osobám uspokojování potřeb v těchto třech oblastech je klíčovým faktorem pro jejich úspěšné začlenění do většinové společnosti.

Program Inkluze a Komunitní plán města Ostravy jsou vzájemně se doplňující strategie. V oblasti registrovaných sociálních služeb, které obsahuje Komunitní plán, se při naplňování některých dílčích opatření pro definované cílové skupiny předpokládá úzká koordinace s aktivitami programu Sociální Inkluze Ostrava!!! Oblasti podpory VI. – VIII. v Komunitním plánu obsahují dílčí opatření, jejichž naplňování je řešeno programem Sociální inkluze Ostrava!!! (pro klíčové oblasti II. Související aktivity a průřezové činnosti a III. Informovanost a spolupráce). V případě klíčové oblasti I. Registrované sociální služby jsou zřetelně uvedena opatření, která vyžadují koordinaci procesu komunitního plánování a programu Sociální inkluze Ostrava!!!

V aktualizovaném Programu Inkluze je v návrhové části problémová analýza ve všech třech oblastech vzdělávání, zaměstnání a bydlení a k jejich řešení stanovené strategické cíle a intervence vč. typových aktivit a vhodných finančních zdrojů. Pro tuto část jsou klíčové vstupy z externích workshopů realizovaných v červnu 2014.

3.5 Finanční zdroje 2014+

V programovacím období, do něž spadala pilotní fáze projektu, nebyla v českých podmínkách umožněna realizace tzv. integrovaných přístupů, tzn. realizace jedné operace pokrývající hlavní tři pilíře Programu financované napříč operačními programy. Prostředky Evropského sociálního fondu a Evropského regionálního rozvojového fondu bylo možné kombinovat pouze v rámci Integrovaných programů rozvoje měst (tento model byl na území města úspěšně aplikován v městském obvodu Vítkovice).

Připravené projektové záměry, vyjadřující poptávku organizací působících v oblasti sociálního začleňování na území města, většinou nenalezly oporu v programových dokumentech strukturální politiky ČR, případně byla forma jejich naplnění omezena zněním konkrétních výzev. Přínos Programu Inkluze pro nositele projektových záměrů tak byl relativně nízký a oni proto využívali možnosti konzultací v přípravné fázi realizace projektu a získání vyjádření města podporující realizaci jejich projektů v souladu s Programem pro účely projektové žádosti poměrně zřídka. Pod Program Sociální Inkluze Ostrava!!! tak bylo zařazen jen malý počet projektů.

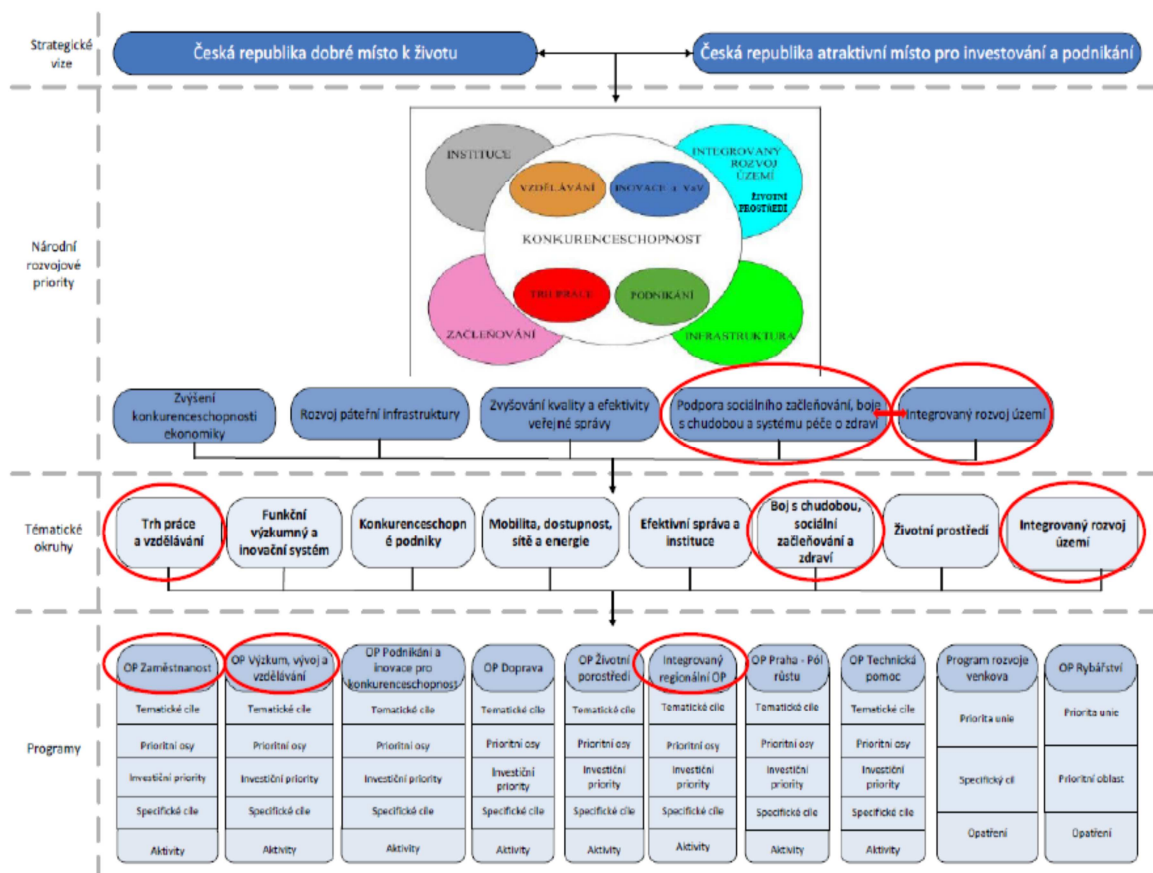
Pro období 2014 – 2020 (resp. 2023, kdy bude dokončena realizace posledních projektů programovacího období) Evropská komise avizovala a aktivně podporovala zavedení integrovaných přístupů. Jako integrované řešení byl připravován a pilotně ověřován rovněž Program Sociální Inkluze Ostrava!!! Ačkoliv z regionů zaznívala výrazná podpora zakotvení integrovaných přístupů v programovacích dokumentech, strategie řídicích orgánů směřovala spíše k centralizovaným řešením v rámci jednotlivých operačních programů. Jediným metodicky relativně rozpracovaným nástrojem jsou tzv. Integrované teritoriální investice aglomerací. Pro koordinaci intervencí z jednotlivých operačních programů by měly vznikat dílčí strategie na místní a regionální úrovni. Na území sociálně vyloučených lokalit tuto funkci budou plnit tzv. Strategického plánu sociálního začleňování koordinované Agenturou pro sociální začleňování.

Aktualizovaný Program již bude reagovat na konkrétní dotační příležitosti programovacího období 2014-2020 a poptávka v místě bude formulována v rámci programových dokumentů. Základní možnosti financování řešení problematiky sociálního vyloučení jsou představeny v následujících kapitolách a relevantní aktéři s nimi budou průběžně seznamováni v procesu přípravy opatření realizace aktualizovaného Programu.

3.5.1 Rozvojové priority

Ve struktuře národních rozvojových priorit a operačních programů pro období 2014+ se sociální oblasti a cíle Programu Sociální Inkluze Ostrava týkají především **OP Zaměstnanost, OP Výzkum, vývoj a vzdělávání a Integrovaný regionální OP**. Vazba na národní rozvojové priority, tématické okruhy je naznačena ve struktuře níže (Schéma 1-2 – Logika programovacího postupu od národních rozvojových priorit k programům).

Schéma 4 Rozvojové priority a operační programy 2014+



3.5.2 Dohoda o partnerství

Oblast sociální inkluze / sociálního začleňování je přímo zmiňována v rámci **DOHODY O PARTNERSTVÍ PRO PROGRAMOVÉ OBDOBÍ 2014 – 2020**. Dokument uvádí klíčové problémové oblasti budoucího zaměření fondů a jejich řešení s vazbou na strategické cíle EU, kdy jednou z 5 identifikovaných problémových oblastí je *Sociální začleňování, boj s chudobou a systém péče o zdraví*.

Míra ohrožení chudobou nebo sociálním vyloučením je v regionech ČR rozdílná. Ohrožené jsou zejména regiony, kde identifikujeme vysoké počty příjemců sociálních transferů, a to zejména dávek hmotné nouze, a/nebo vysoké počty dlouhodobě nezaměstnaných osob. Národní průměr v míře ohrožení chudobou nebo sociálním vyloučením (15,3 %) převyšuje především region (NUTS 2) Severozápad s téměř 25 % a Moravskoslezsko s 22 %. Varující jsou rovněž rostoucí rozdíly na místní a regionální úrovni, které způsobují narušení sociální soudržnosti a vznik problémových lokalit sužovaných chudobou, předlužením, nízkým vzděláním, špatným zdravotním stavem obyvatel a zvýšenou kriminalitou. Těchto sociálně vyloučených lokalit (či lokalit s potenciálem sociálního vyloučení) je v ČR již na 400 a žije v

nich přibližně 100 tisíc obyvatel. Dalších minimálně 60 tisíc lidí žije v podstandardních podmínkách segregovaných ubytoven zejména ve středních a velkých městech.

Počet sociálně vyloučených lokalit a podíl osob vyloučených nebo ohrožených sociálním vyloučením je vyšší v hospodářsky problémových regionech především v Moravskoslezském a Ústeckém kraji. Hlavní identifikované problémy a potřeby rozvoje:

1. Malá uplatnitelnost a nízká zaměstnanost osob sociálně vyloučených nebo sociálním vyloučením ohrožených na trhu práce.
2. Rostoucí počet vyloučených lokalit.
3. Nedostupnost sociálního bydlení.
4. Nastavení a dostupnost sociálních služeb neodpovídá potřebám cílových skupin.
5. Nedostatečné využívání moderních nástrojů řešení problematiky sociálního vyloučení.
6. Nedostatky v kvalitě a dostupnosti zdravotní péče a v prevenci závažných onemocnění.

Dokument také v tématu "sociálního vyloučení" uvádí možnost integrovaného přístupu: *Integrovaný přístup k řešení specifických potřeb území, která jsou nejvíce zasažena chudobou nebo cílových skupin s nejvyšším rizikem diskriminace nebo sociálního vyloučení.*

U intervencí cílených na sociální začleňování a boj s chudobou bude uplatněna územní dimenze pro kraje s vysokou koncentrací sociálně vyloučených obyvatel a lokalit. V těchto krajích je potřebné řešit boj s chudobou komplexně a nejen na úrovni sociálně vyloučených lokalit. Budou zde využity cílené výzvy, a to zejména v investiční prioritě 2.1, se zaměřením na zvýšení uplatnitelnosti osob ohrožených sociálním vyloučením nebo sociálně vyloučených ve společnosti a na trhu práce. Komplexní řešení předpokládá přípravu programů sociální inkluze pro tyto kraje, jejichž integrované řešení bude podpořeno formou cílených výzev.

3.5.3 Operační programy využitelné pro Program Inkluze Ostrava!!!

Operační program Zaměstnanost (OP Z)

Prioritní osa 1 Podpora zaměstnanosti a adaptability pracovní síly

Investiční priorita 1.1 Přístup k zaměstnání pro osoby hledající zaměstnání a neaktivní osoby, včetně dlouhodobě nezaměstnaných a osob vzdálených trhu práce, také prostřednictvím místních iniciativ na podporu zaměstnanosti a podpory mobility pracovníků.

Specifický cíl: Zvýšit míru zaměstnanosti podpořených osob

Prioritní osa 2 Sociální začleňování a boj s chudobou

Investiční priorita 2.1 Aktivní začleňování, včetně začleňování s ohledem na podporu rovných příležitostí a aktivní účast a zlepšení zaměstnatelnosti

Specifický cíl 1: Zvýšit uplatnitelnost osob ohrožených sociálním vyloučením nebo sociálně vyloučených ve společnosti a na trhu práce

Specifický cíl 2: Rozvoj sektoru sociální ekonomiky

Investiční priorita 2.2 – Zlepšování přístupu k dostupným, udržitelným a vysoce kvalitním službám, včetně zdravotnictví a sociálních služeb obecného zájmu

Specifický cíl 1: Zvýšit kvalitu a udržitelnost systému sociálních služeb, služeb pro rodiny a děti a dalších navazujících služeb podporujících sociální začleňování

OPZ uvádí také podporu integrovaného přístupu zohledňujícího “Specifické potřeby území zasažených chudobou a vyloučením, se zvláštním ohledem na vyloučené komunity”.

Operační program Výzkum, vývoj a vzdělávání (OP VVV)

Prioritní osa 3: Rovný přístup ke kvalitnímu předškolnímu, primárnímu a sekundárnímu vzdělávání

Investiční priorita 3.1: Boj proti všem formám diskriminace a prosazování rovných příležitostí (čl 3. bod 1 b) iii) nařízení o ESF).

Specifický cíl 1: Vzdělávání k sociální integraci dětí a žáků se SVP

Integrovaný regionální operační program (IROP)

Prioritní osa 2: Zkvalitnění veřejných služeb a podmínek života pro obyvatele regionů

Investiční priorita 2.9a: Investice do zdravotnické a sociální infrastruktury, které přispívají k celostátnímu, regionálnímu a místnímu rozvoji, snižování nerovností, pokud jde o zdravotní stav, podporou sociální začlenění díky lepšímu přístupu k sociální, kulturním a rekreačním službám a přechodem od institucionálních ke komunitním službám

Specifický cíl 2.1: Zvýšení kvality a dostupnosti služeb vedoucí k sociální inkluzi

- infrastruktura komunitních center za účelem sociálního začleňování a zvýšení uplatnitelnosti na trhu práce.

Investiční priorita 2.9c: Poskytování podpory sociálním podnikům

Specifický cíl 2.2: Vznik nových a rozvoj existujících podnikatelských aktivit v oblasti sociálního podnikání

Investiční priorita 2.10: Investice do vzdělávání, odborného vzdělávání, včetně odborné přípravy pro získání dovedností a do celoživotního učení rozvíjením infrastruktury pro vzdělávání a odbornou přípravu

Specifický cíl 2.4: Zvýšení kvality a dostupnosti infrastruktury pro vzdělávání a celoživotní učení

A. Nedostatečné vzdělání

A.1 Neinkluzivní vzdělávací systém

A.2 Nízká kvalifikace

A.1.1 Nízká míra individualizace výuky

A.1.2 Nedostatečná připravenost pedagogických pracovníků k rozvoji kompetencí žáků

A.1.3 Nízká míra zapojení běžných škol do zavádění proinkluzivních opatření

A.2.1 Nízká relevance počátečního i celoživotního vzdělávání pro trh práce

A.2.2 Nízká míra účasti v procesu vzdělávání

B. Vysoká nezaměstnanost

B.1 Nemotivující systém podpory zaměstnanosti

B.2 Nedostatek pracovních míst

B.1.1 Nízká míra individualizace opatření APZ

B.1.2 Nízká úroveň kvalifikace, kompetencí a pracovních navyků

B.2.1 Nízká společenská odpovědnost zaměstnavatelů

B.2.2 Nízká míra využívání inovativních modelů zaměstnávání

C. Nekvalitní bydlení

C.1 Zhoršená dostupnost a nízká kvalita bydlení

C.2 Nízká udržitelnost a častá ztráta bydlení

C.1.1 Nepřipravenost bytového fondu pro sociální bydlení

C.1.2 Koncentrace společenských problémů a rozšiřování vyloučených lokalit

C.1.3 Nepřipravenost vlastníků bytových fondů a většinové společnosti

C.2.1 Nízká míra uplatnění asistenčních služeb

C.2.2 Absence systému včasného varování

5 KLÍČOVÉ OBLASTI ZMĚN V PROGRAMU SOCIÁLNÍ INKLUZE

Na základě pracovních jednání expertů k Programu sociální inkluze, která proběhla v červnu 2014, byla zpracována problémová analýza a návrhová část do aktualizovaného Programu sociální inkluze Ostrava!!!.

Problémová analýza definovala **3 hlavní problémy pro cílové skupiny** Programu Sociální inkluze:

- Nedostatečné vzdělání
- Vysoká nezaměstnanost
- Nekvalitní bydlení

Na tyto hlavní problémy reaguje návrhová část programu třemi klíčovými oblastmi pozitivních změn, kterými jsou:

1. Lepší vzdělání pro úspěch v životě a v práci
2. Zaměstnání jako základní předpoklad pro důstojný život
3. Přijatelné bydlení k normálnímu životu

Pro každou z klíčových oblastí změn jsou v následujícím textu **definovány strategické cíle**, pod nimiž jsou definovány **specifické cíle**, v rámci nich jsou uvedeny **typové aktivity**, které jsou financovatelné z operačních programů a lze je tedy **zařadit do projektů v rámci Programu Inkluze**, a **indikátory výsledku resp. výstupu** k ověření plnění stanovených cílů. Dále jsou uvedeny odkazy na relevantní **dotační tituly v operačních programech**, a to ve zkrácené podobě, která znamená: **OP VVV** – Operační program Výzkum, vývoj a vzdělávání; **OP Z** - Operační program Zaměstnanost, **IROP** – Integrovaný regionální operační program; **PO** – Prioritní osa (následuje její číselné označení); **IP** – Investiční priorita (následuje její číselné označení); **SC** – Specifický cíl (následuje jeho číselné označení).

Klíčová oblast změn A: Lepší vzdělání pro úspěch v životě a práci

| | |
|--|--|
| <p>Strategické cíle v klíčové oblasti změn A</p> <p>A.1 Posílit inkluzivní roli škol pro kvalitní start do života</p> <p>A.2 Zvýšit kvalifikaci pro lepší uplatnění na trhu práce</p> | <p>Indikátory výsledků:</p> <ul style="list-style-type: none"> • Počet proinkluzivně nastavených běžných škol (MŠ, ZŠ) • Počet zařízení a organizací zájmového a neformálního vzdělávání, ve kterých se zvýšila inkluzivita • Účastníci, kteří získali kvalifikaci po ukončení své účasti • Účastníci, jejichž situace na trhu práce se 6 měsíců po ukončení jejich účasti zlepšila • Počet pedagogických pracovníků, kteří v praxi uplatňují získané poznatky • Zlepšení škol na škále Škola21⁴ • Neaktivní účastníci, kteří znovu začali hledat zaměstnání po ukončení své účasti • Zaměstnaní bývalí účastníci, včetně OSVČ • Účastníci v procesu vzdělávání/odborné přípravy po ukončení své účasti • Využívání podpořených programů • Počet podpořených institucí, které fungují i po ukončení podpory • Snížení podílu osob předčasně opouštějících vzdělávací systém • Nárůst podílu pětiletých dětí umístěných v mateřské škole |
|--|--|

Strategický cíl A.1 Posílit inkluzivní roli škol pro kvalitní start do života

| Specifické cíle | Typové aktivity | Dotační titul | Indikátory výstupů |
|---|--|------------------------|--|
| A.1.1 Posílit individuální přístup pedagogů k dětem v předškolním věku a k žákům ze sociálně slabých rodin | programy prevence neúspěchu ve škole a předčasného ukončování školní docházky u dětí se speciálními vzdělávacími potřebami (SVP) | OP VVV (PO3, IP1, SC1) | <ul style="list-style-type: none"> • Celkový počet účastníků • Počet podpořených produktů • Počet projektů, které celé nebo z části provádějí sociální partneři nebo nevládní organizace • Počet projektů zaměřených na orgány veřejné správy a veřejné služby |
| | vyšší míra začleňování dětí a žáků se SVP do organizací zájmového a neformálního vzdělávání a jejich propojení s formálním vzděláváním | OP VVV (PO3, IP1, SC1) | |
| | podpora žáků se SVP při přechodu mezi stupni vzdělávání a při jejich vstupu na trh práce | OP VVV (PO3, IP1, SC1) | |
| | ověřování a zavádění vyrovnávacích a podpůrných opatření, např. | OP VVV (PO3, IP1, SC1) | |

⁴ Míra, do jaké se škole daří začlenit informační a komunikační technologie (ICT) do výuky.

| | | | |
|---|---|------------------------|--|
| | asistenta pedagoga na ZŠ, rozvoj školních poradenských pracovišť | | |
| | rozvoj spolupráce pedagogických a sociálních služeb a rodiny ve vzdělávání | OP VVV (PO3, IP1, SC1) | |
| | zkvalitňování vzdělávání všech žáků v klíčových kompetencích včetně rozvoje základních gramotností, podpora nadání a talentu každého žáka, ověřování nových netradičních forem organizace výuky | OP VVV (PO3, IP2, SC2) | |
| | podpora zájmového a neformálního vzdělávání v návaznosti na formální vzdělávání s akcentem na inkluzi a rozvoj klíčových kompetencí každého dítěte a žáka | OP VVV (PO3, IP2, SC2) | |
| | rozšíření kapacit pro předškolní vzdělávání | IROP (PO2, IP 10, SC4) | <ul style="list-style-type: none"> • Kapacita podporovaných zařízení péče o děti nebo vzdělávacích zařízení • Počet podpořených vzdělávacích zařízení |
| A.1.2 Lépe připravit pedagogické pracovníky a další vzdělavatele k rozvoji přirozeného nadání a kompetencí dětí a žáků | aktivity DVPP (další vzdělávání pedagogických pracovníků) k posílení kompetencí pedagogických pracovníků všech stupňů běžných škol vzdělávat děti a žáky se SVP | OP VVV (PO3, IP1, SC1) | <ul style="list-style-type: none"> • Celkový počet účastníků • Počet podpořených produktů • Počet projektů, které celé nebo z části provádějí sociální partneři nebo nevládní organizace • Počet projektů zaměřených na orgány veřejné správy a veřejné služby |
| | aktivity k rozvoji diagnostických metod, formativní hodnocení a moderní (aktivizující) metody výuky | OP VVV (PO3, IP1, SC1) | |
| | systematické vzdělávání pedagogů a pedagogických pracovníků pro rozvoj klíčových kompetencí dětí v předškolním vzdělávání | OP VVV (PO3, IP2, SC1) | |
| | rozvoj kompetencí všech pedagogických pracovníků v oblasti inkluzivního a diferencovaného vzdělávání, pro rozvoj klíčových | OP VVV (PO3, IP2, SC2) | |

| | | | |
|---|---|------------------------|--|
| | kompetencí žáků inovativními (aktivizačními) metodami vzdělávání | | |
| | rozvoj kompetencí budoucích absolventů a začínajících učitelů v oblastech diferencované výuky, formativního hodnocení a inkluzivního vzdělávání a zavádění průřezových témat vedoucích k rozvoji klíčových kompetencí do výuky, redukce obtíží nastupujících učitelů v adaptační fázi | OP VVV (PO3, IP2, SC4) | |
| A.1.3 Zvýšit míru zapojení běžných škol do zavádění inkluzivních opatření | spolupráce MŠ a ZŠ při přechodu dětí se SVP | OP VVV (PO3, IP1, SC1) | <ul style="list-style-type: none"> • Celkový počet účastníků • Počet podpořených produktů • Počet projektů, které celé nebo z části provádějí sociální partneři nebo nevládní organizace • Počet projektů zaměřených na orgány veřejné správy a veřejné služby |
| | zlepšování sociálního klimatu ve školách začleňujících žáky se SVP | OP VVV (PO3, IP1, SC1) | |
| | rozvoj diferencované výuky v běžných ZŠ | OP VVV (PO3, IP1, SC1) | |
| | sdílení profesních zkušeností ředitelů a učitelů a jejich spolupráce s učiteli prvního stupně ZŠ, rodiči a dalšími odborníky | OP VVV (PO3, IP2, SC1) | |
| Strategický cíl A.2 Zvýšit kvalifikaci pro lepší uplatnění na trhu práce | | | |
| Specifické cíle | Typové aktivity | Dotační titul | Indikátory výstupů |
| A.2.1 Posílit relevanci počátečního i celoživotního vzdělávání pro trh práce | zvýšení kvality a relevance vzdělávání k požadavkům trhu práce | OP VVV (PO3, IP2, SC5) | <ul style="list-style-type: none"> • Celkový počet účastníků • Počet podpořených produktů • Počet projektů, které celé nebo z části provádějí sociální partneři nebo nevládní organizace • Počet projektů zaměřených na orgány veřejné správy a veřejné služby |
| | zlepšení spolupráce škol a školských zařízení se zaměstnavateli při realizaci odborného výcviku či odborné praxe, ale také v oblasti vzdělávání učitelů nebo inovací obsahu vzdělávání | OP VVV (PO3, IP2, SC5) | |
| | kariérní poradenství ke zvýšení motivace žáků studovat a v praxi uplatnit odborné dovednosti | OP VVV (PO3, IP2, SC5) | |
| | podpora motivace dětí a žáků ke studiu technicky zaměřených oborů | OP VVV (PO3, IP2, SC5) | |

| | | | |
|---|---|------------------------|---|
| | výstavba, rekonstrukce a vybavení odborných učeben, laboratoří, dílen, pozemků pro výuku a zařízení pro neformální vzdělávání | IROP (PO2, IP 10, SC4) | <ul style="list-style-type: none"> • Kapacita podporovaných zařízení péče o děti nebo vzdělávacích zařízení • Počet podpořených vzdělávacích zařízení |
| A.2.2 Zvýšit zapojení lidí s nízkou kvalifikací do programů vzdělávání | rozvoj předpokladu odborných škol realizovat vzdělávání dospělých | OP VVV (PO3, IP2, SC5) | <ul style="list-style-type: none"> • Celkový počet účastníků • Počet podpořených produktů • Počet projektů, které celé nebo z části provádějí sociální partneři nebo nevládní organizace • Počet projektů zaměřených na orgány veřejné správy a veřejné služby |
| | podpora mladým lidem ze sociálně znevýhodněného prostředí při vstupu do samostatného života a na trh práce po ukončení vzdělání | OP Z (PO 2, IP1, SC 1) | <ul style="list-style-type: none"> • Celkový počet podpořených účastníků • Počet projektů, které zcela nebo zčásti provádějí sociální partneři nebo nevládní organizace • Počet podporovaných mikropodniků, malých a středních podniků • Počet podpořených podpůrných institucí • Kapacita podpořených služeb • Počet napsaných a zveřejněných analytických a strategických dokumentů |

Klíčová oblast změn B: Zaměstnaní jako základní předpoklad pro důstojný život

| | |
|--|---|
| <p>Strategické cíle v klíčové oblasti změn B:</p> <p>B.1 Posílit motivaci sociálně vyloučených a ohrožených k aktivnímu hledání práce</p> <p>B.2 Zvýšit nabídku pracovních příležitostí pro dlouhodobě nezaměstnané</p> | <p>Indikátory výsledků:</p> <ul style="list-style-type: none"> Neaktivní účastníci, kteří znovu začali hledat zaměstnání po ukončení své účasti Účastníci, kteří získali kvalifikaci po ukončení své účasti Zaměstnaní bývalí účastníci, včetně OSVČ Účastníci v procesu vzdělávání/odborné přípravy po ukončení své účasti Využívání podpořených služeb Počet podpořených institucí, které fungují i po ukončení podpory Počet ověřených nových nástrojů na podporu zaměstnanosti Počet podpůrných institucí, které fungují i po ukončení podpory Zvýšení zaměstnanosti v podporovaných (sociálních) podnicích |
|--|---|

Strategický cíl B.1 Posílit motivaci sociálně vyloučených a ohrožených k aktivnímu hledání práce

| Specifické cíle | Typové aktivity | Dotační titul | Indikátory výstupů |
|--|--|------------------------|---|
| B.1.1 Realizovat programy zohledňující individuální potřeby jednotlivců při vstupu na trh práce | poradenské a informační programy, motivační aktivity, pracovní diagnostika, rekvalifikace, zprostředkování zaměstnání, realizace nových či inovativních nástrojů APZ (Aktivní politika zaměstnanosti) „na míru“ (typu Labour Pool, přístupné zaměstnávání) | OP Z (PO1, IP1) | <ul style="list-style-type: none"> Celkový počet podpořených účastníků Počet projektů, které zcela nebo zčásti provádějí sociální partneři nebo nevládní organizace |
| | vzdělávání a poradenství, aktivizační, asistenční a motivační programy | OP Z (PO 2, IP1, SC 2) | <ul style="list-style-type: none"> Celkový počet podpořených účastníků Počet projektů, které zcela nebo zčásti provádějí sociální partneři nebo nevládní organizace Počet podporovaných mikropodniků, malých a středních podniků Kapacita podpořených služeb Počet podpořených podpůrných institucí Počet napsaných a zveřejněných analytických a strategických dokumentů |

| | | | |
|--|--|-----------------|---|
| | podpora kapacit pro vývoj a šíření inovací, podpora sociálního experimentování, sběru dobré praxe a fungujících principů a jejich šíření | OP Z (PO3, SC1) | <ul style="list-style-type: none"> • Počet ověřených nových nástrojů na podporu zaměstnanosti • Celkový počet podpořených účastníků • Počet projektů zaměřených na orgány veřejné správy a veřejné služby • Počet projektů, které zcela nebo zčásti provádějí sociální partneři nebo nevládní organizace • Počet podporovaných mikropodniků, malých a středních podniků • Počet napsaných a zveřejněných analytických a strategických dokumentů (vč. evaluačních) • Počet podpořených podpůrných institucí |
| B.1.2 Zvýšit úroveň kvalifikace pro trh práce a získávání pracovních návyků | rekvalifikace, rozvoj základních kompetencí, podpora aktivit k získání pracovních návyků a zkušeností | OP Z (PO1, IP1) | <ul style="list-style-type: none"> • Celkový počet podpořených účastníků • Počet projektů, které zcela nebo zčásti provádějí sociální partneři nebo nevládní organizace |
| | podpora kapacit pro vývoj a šíření inovací, podpora sociálního experimentování, sběru dobré praxe a fungujících principů a jejich šíření | OP Z (PO3, SC1) | <ul style="list-style-type: none"> • Počet ověřených nových nástrojů na podporu zaměstnanosti • Celkový počet podpořených účastníků • Počet projektů zaměřených na orgány veřejné správy a veřejné služby • Počet projektů, které zcela nebo zčásti provádějí sociální partneři nebo nevládní organizace • Počet podporovaných mikropodniků, malých a středních podniků • Počet napsaných a zveřejněných analytických a strategických dokumentů (vč. evaluačních) • Počet podpořených podpůrných institucí |

| Strategický cíl B.2 Zvýšit nabídku pracovních příležitostí pro dlouhodobě nezaměstnané | | | |
|--|--|------------------------|---|
| Specifické cíle | Typové aktivity | Dotační titul | Indikátory výstupů |
| B.2.1 Rozšířit nabídku pracovních příležitostí pro dlouhodobě nezaměstnané | společensky odpovědné zadávání veřejných zakázek | OP Z (PO 2, IP1, SC 2) | <ul style="list-style-type: none"> • Celkový počet podpořených účastníků • Počet projektů, které zcela nebo zčásti provádějí sociální partneři nebo nevládní organizace • Počet podporovaných mikropodniků, malých a středních podniků • Kapacita podpořených služeb • Počet podpořených podpůrných institucí • Počet napsaných a zveřejněných analytických a strategických dokumentů |
| | podpora kapacit pro vývoj a šíření inovací, podpora sociálního experimentování, sběru dobré praxe a fungujících principů a jejich šíření | OP Z (PO3, SC1) | <ul style="list-style-type: none"> • Počet ověřených nových nástrojů na podporu zaměstnanosti • Celkový počet podpořených účastníků • počet projektů zaměřených na orgány veřejné správy a veřejné služby • počet projektů, které zcela nebo zčásti provádějí sociální partneři nebo nevládní organizace • počet podporovaných mikropodniků, malých a středních podniků • Počet napsaných a zveřejněných analytických a strategických dokumentů (vč. evaluačních) • Počet podpořených podpůrných institucí |
| | aktivity k posílení postavení sociálně vyloučených osob na trhu práce v sociálně-podnikatelských subjektech | OP Z (PO 2, IP1, SC 2) | <ul style="list-style-type: none"> • Celkový počet podpořených účastníků • Počet projektů, které zcela nebo zčásti provádějí sociální partneři nebo nevládní organizace • Počet podporovaných mikropodniků, malých a středních podniků • Kapacita podpořených služeb • Počet podpořených podpůrných institucí • Počet napsaných a zveřejněných analytických |
| | vznik a rozvoj podnikatelských aktivit v oblasti sociálního podnikání | OP Z (PO 2, IP1, SC 2) | |
| | vzdělávací programy a poradenství související s podporou vzniku, založením, provozem a marketingem sociálního podniku | OP Z (PO 2, IP1, SC 2) | |

| | | | |
|--|--|------------------------|---|
| | zvyšování povědomí a informovanosti o sociálním podnikání a spolupráce všech relevantních aktérů | OP Z (PO 2, IP1, SC 2) | a strategických dokumentů |
| | podpora kapacit pro vývoj a šíření inovací, podpora sociálního experimentování, sběru dobré praxe a fungujících principů a jejich šíření | OP Z (PO3, SC1) | <ul style="list-style-type: none"> • Počet ověřených nových nástrojů na podporu zaměstnanosti • Celkový počet podpořených účastníků • počet projektů zaměřených na orgány veřejné správy a veřejné služby • počet projektů, které zcela nebo zčásti provádějí sociální partneři nebo nevládní organizace • počet podporovaných mikropodniků, malých a středních podniků • Počet napsaných a zveřejněných analytických a strategických dokumentů (vč. evaluačních) • Počet podpořených podpůrných institucí |
| | výstavba, rekonstrukce a rozšíření vybavení sociálních podniků | IROP (PO2,IP 9c,SC 2) | <ul style="list-style-type: none"> • Počet podniků pobírajících podporu |
| B.2.2 Rozšířit nabídku zaměstnání pro dlouhodobě nezaměstnané | podpora kapacit pro vývoj a šíření inovací, podpora sociálního experimentování, sběru dobré praxe a fungujících principů a jejich šíření (vč. sociálně odpovědného zaměstnávání ve veřejné správě) | OP Z (PO3, SC1) | <ul style="list-style-type: none"> • Počet ověřených nových nástrojů na podporu zaměstnanosti • Celkový počet podpořených účastníků • Počet projektů zaměřených na orgány veřejné správy a veřejné služby • Počet projektů, které zcela nebo zčásti provádějí sociální partneři nebo nevládní organizace |
| | podpora kapacit pro vývoj a šíření inovací, podpora sociálního experimentování, sběru dobré praxe a fungujících principů a jejich šíření | OP Z (PO3, SC1) | <ul style="list-style-type: none"> • Počet podporovaných mikropodniků, malých a středních podniků • Počet napsaných a zveřejněných analytických a strategických dokumentů (vč. evaluačních) • Počet podpořených podpůrných institucí |

Klíčová oblast změn C: Slušné bydlení k normálnímu životu

| | |
|---|---|
| <p>Strategické cíle v klíčové oblasti změn C:</p> <p>C.1 Rozšířit dostupnost slušného bydlení pro lidi připravené vést normální život</p> <p>C.2 Zvýšit udržitelnost slušného bydlení v rizikových životních situacích</p> | <p>Indikátory výsledků:</p> <ul style="list-style-type: none"> Neaktivní účastníci, kteří znovu začali hledat zaměstnání po ukončení své účasti Zaměstnaní bývalí účastníci, včetně OSVČ Účastníci v procesu vzdělávání/odborné přípravy po ukončení své účasti Využívání podpořených služeb Počet podpořených institucí, které fungují i po ukončení podpory Účastníci, kteří získali kvalifikaci po ukončení své účasti Nárůst kapacity sociálních bytů a ubytování inkluzivního charakteru |
|---|---|

Strategický cíl C.1 Rozšířit dostupnost slušného bydlení pro lidi připravené vést normální život

| Specifické cíle | Typové aktivity | Dotační titul | Indikátory výstupů |
|---|---|------------------------|---|
| <p>C.1.1 Nastavit a rozvíjet systém sociálního a asistovaného bydlení a zvýšit nabídku sociálních bytů na území města Ostravy</p> | podpora plánování sociální bytové politiky obcí; vznik a rozvoj nástrojů sociálního/dostupného/podporovaného bydlení jako prevence prostorového vyloučení a vzniku sociálně vyloučených lokalit | OP Z (PO 2, IP1, SC 1) | <ul style="list-style-type: none"> Celkový počet podpořených účastníků Počet projektů, které zcela nebo zčásti provádějí sociální partneři nebo nevládní organizace Počet podporovaných mikropodniků, malých a středních podniků Kapacita podpořených služeb Počet podpořených podpůrných institucí Počet napsaných a zveřejněných analytických a strategických dokumentů |
| | pořízení bytů a bytových domů pro sociální bydlení | IROP(PO2,IP 9a,SC 1) | <ul style="list-style-type: none"> Počet podpořených bytů pro sociální bydlení |
| <p>C.1.2 Inteligentně propojit rozvoj sociálního a asistovaného bydlení s opravou zchátralých budov a lokalit a s nabídkou pracovních příležitostí pro dlouhodobě nezaměstnané</p> | pořízení bytů a bytových domů pro sociální bydlení vč. revitalizace rezidenčních lokalit | IROP(PO2,IP 9a,SC 1) | <ul style="list-style-type: none"> Počet podpořených bytů pro sociální bydlení |
| | společensky odpovědné zadávání veřejných zakázek | OP Z(PO 2, IP1, SC 2) | <ul style="list-style-type: none"> Celkový počet podpořených účastníků Počet projektů, které zcela nebo zčásti provádějí sociální partneři nebo nevládní organizace Počet podporovaných mikropodniků, malých a středních podniků Kapacita podpořených služeb Počet podpořených podpůrných institucí |

| | | | |
|---|--|-----------------------|--|
| C.1.3 Vytvořit podmínky pro postupné umísťování části sociálních bytů do běžných lokalit bez negativního dopadu na kvalitu života v nich | pořízení bytů a bytových domů pro sociální bydlení | IROP(PO2,IP 9a,SC 1) | <ul style="list-style-type: none"> Počet podpořených bytů pro sociální bydlení |
| | podpora systému sociálního a asistovaného bydlení a s ním spojených preventivních, následných a doprovodných sociálních služeb | OP Z(PO 2, IP2, SC 1) | <ul style="list-style-type: none"> Celkový počet podpořených účastníků Počet projektů zaměřených na orgány veřejné správy a veřejné služby Počet projektů, které zcela nebo zčásti provádějí sociální partneři nebo nevládní organizace Kapacita podpořených služeb Počet napsaných a zveřejněných analytických a strategických dokumentů Počet funkčních podpůrných IT systémů a sledování služeb |
| Strategický cíl C.2 Zvýšit udržitelnost slušného bydlení v rizikových životních situacích | | | |
| Specifické cíle | Typové aktivity | Dotační titul | Indikátory výstupů |
| C.2.1 Zajistit asistenční služby podporující řádné užívání sociálních bytů | podpora systému sociálního a asistovaného bydlení a s ním spojených preventivních, následných a doprovodných sociálních služeb | OP Z(PO 2, IP2, SC 1) | <ul style="list-style-type: none"> Celkový počet podpořených účastníků Počet projektů zaměřených na orgány veřejné správy a veřejné služby Počet projektů, které zcela nebo zčásti provádějí sociální partneři nebo nevládní organizace Kapacita podpořených služeb Počet napsaných a zveřejněných analytických a strategických dokumentů Počet funkčních podpůrných IT systémů a sledování služeb |
| C.2.2 Zavést systém včasného varování a sociálně citlivé intervence při přechodných potížích s hrazením nákladů na bydlení | propojování podpory v oblasti bydlení, zaměstnání, sociální práce | OP Z (PO 2, IP1, SC1) | <ul style="list-style-type: none"> Celkový počet podpořených účastníků Počet projektů, které zcela nebo zčásti provádějí sociální partneři nebo nevládní organizace Počet podporovaných mikropodniků, malých a středních podniků kapacita podpořených služeb počet podpořených podpůrných institucí počet napsaných a zveřejněných analytických |
| | zavádění komplexních programů a vytváření podmínek přesahujících jednotlivé oblasti podpory sociálního začleňování osob, rozšiřování metody case managementu, aktivity podporující spolupráci v síti mezi úřady práce v ČR, poskytovateli sociálních služeb, místní samosprávou, | OP Z(PO 2, IP2, SC 1) | |

| | | | |
|--|---|-----------------------|---------------------------|
| | zaměstnavateli a dalšími relevantními aktéry | | a strategických dokumentů |
| | vybudování informačních systémů s možností vkládání dat pro evidenci a kontrolu | OP Z(PO 2, IP2, SC 1) | |
| | přenos dobré praxe a podpora pilotních projektů k posílení udržitelnosti a vyšší efektivity jednotlivých systémů; opatření k zefektivňování procesů v sociálních službách a ve službách pro rodiny a děti, rozvoj strategického řízení a managementu s cílem podpořit prevenci a včasnou intervenci | OP Z(PO 2, IP2, SC 1) | |

6 VÝKONNOSTNÍ RÁMEC PROGRAMU SOCIÁLNÍ INKLUZE

Ostrava usiluje o získání přiměřeného objemu financí z operačních programů na řešení problémů spojených se sociálním vyloučením a chudobou. Na otázku „**Podle čeho určit přiměřený objem financí?**“ navrhujeme pro jednání s Řídicími orgány následující **výkonnostní rámec založený na míře naplnění indikátorů výsledků prioritních os.** Východiskem je aproximace podílu počtu obyvatel Ostravy na celkové populaci v ČR, přičemž analýza dokládá, že podíl domácnosti s příjmy pod životním minimem je v Ostravě resp. Moravskoslezském kraji zhruba dvakrát vyšší, než je průměr ČR. Odhad je tedy stanoven v procentech jako dvojnásobek prostého podílu cílových hodnot přepočtených dle počtu obyvatel a odpovídá podílu 5-6%. Lze tedy pro Ostravu „**spravedlivě požadovat**“ tento **5-6% podíl na celkovém objemu financí** v rámci každé z prioritních os a za to „**sociálně odpovědně nabídnout**“ **stejný podíl naplnění příslušných indikátorů.**

| <i>Dotační titul</i> | <i>Specifické indikátory výsledků relevantní pro dotační titul</i> | <i>Cílová hodnota celkem OP</i> |
|---------------------------------|--|---------------------------------|
| OP VVV (PO3, IP1, SC1) | Počet proinkluzivně nastavených běžných škol (MŠ, ZŠ) | 1 500 |
| | Počet zařízení a organizací zájmového a neformálního vzdělávání, ve kterých se zvýšila proinkluzivnost | 1 000 |
| | Počet organizací, ve kterých se zvýšila kvalita výchovy a vzdělávání | 72 |
| OP VVV (PO3, IP2, SC1-5) | Počet organizací, ve kterých se zvýšila kvalita výchovy a vzdělávání | 7 408 |
| | Počet pedagogických pracovníků, kteří v praxi uplatňují získané poznatky | 27 500 |
| | Zlepšení škol na škále Škola21 | 1 500 |
| OP Z (PO 1, IP1) | Neaktivní účastníci, kteří znovu začali hledat zaměstnání po ukončení své účasti | 3371 |
| | Účastníci, kteří získali kvalifikaci po ukončení své účasti | 64 537 |
| | Zaměstnaní bývalí účastníci, včetně OSVČ | 78 985 |
| | Bývalí účastníci, jejichž situace na trhu práce se zlepšila | 1 637 |
| OP Z (PO 2, IP1, SC 1-2) | Neaktivní účastníci, kteří znovu začali hledat zaměstnání po ukončení své účasti | 3 468 |
| | Zaměstnaní bývalí účastníci, včetně OSVČ | 1445 |
| | Účastníci v procesu vzdělávání/odborné přípravy po ukončení své účasti | 963 |
| | Bývalí účastníci, jejichž situace na trhu práce se zlepšila | 17 435 |

| | | |
|--------------------------------|---|--------|
| | Využívání podpořených služeb | 77 059 |
| | Počet podpořených institucí, které fungují i po ukončení podpory | 5 |
| OP Z (PO 2, IP2, SC 1) | Účastníci, kteří získali kvalifikaci po ukončení své účasti | 13 967 |
| | Využívání podpořených služeb | 23 118 |
| OP Z (PO 3, SC 1) | Počet validovaných experimentálních či kvazi-experimentálních ověření nových nástrojů | 29 |
| | Účastníci, kteří získali kvalifikaci po ukončení své účasti | 241 |
| | Počet podpůrných institucí, které fungují i po ukončení podpory | 3 |
| IROP (PO2, IP 9a, SC 1) | Nárůst kapacity sociálních bytů a ubytování inkluzivního charakteru ⁵ | 12 000 |
| IROP (PO2, IP 9c, SC 2) | Zvýšení zaměstnanosti v podpořených (sociálních) podnicích | 7500 |
| IROP (PO2, IP 10, SC4) | Snížení podílu osob předčasně opouštějících vzdělávací systém ⁶ | 5,5 |
| | Nárůst podílu pětiletých dětí umístěných v mateřské škole ⁷ | 100 |

⁵ jednotka = lůžko

⁶ jednotka = %

⁷ jednotka = %

7 DOPORUČENÍ KLÍČOVÝCH PROJEKTŮ DO PROGRAMU SOCIÁLNÍ INKLUZE

Na základě pracovních jednání expertů k Programu sociální inkluze, byly zpracovány základní principy pro klíčové projekty a kritéria pro jejich přípravu do Programu.

| Základní principy pro klíčové projekty | Další kritéria pro přípravu klíčových projektů |
|---|--|
| <ul style="list-style-type: none"> • Cílenost intervence • Orientace na výsledek • Systémovost • Komplexnost • Kontinuita • Individuální přístup • Transparentnost • Inovativnost | <ul style="list-style-type: none"> • Přímý vliv města na dosažení výsledku, politická podpora • Naplňují alespoň jeden z pilířů Programu • Reagují na definované problémy • Řeší skutečné potřeby cílových skupin - existuje poptávka • Významný dopad na cílové skupiny v kvalitě i kvantitě • Nositelem je klíčový hráč s vlivem na prosazení do systému – udržitelnost • Klíč k vytváření nových příležitostí a podmínek pro pozitivní změnu • Spolupráce aktérů, síťování a partnerské projekty • Koordinace s dalšími procesy plánování (zejména s Komunitním plánem) • Možnost financování z operačních programů |

Návrh klíčových projektů

V diskusi expertů byly podle uvedených principů a kritérií navrženy klíčové projekty do všech tří oblastí Programu inkluze následovně:

| Zaměstnanost | Vzdělávání | Bydlení |
|--|--------------------------------|--|
| Prostupné zaměstnávání | Nová kvalifikace | Obnova bytového fondu k sociálnímu bydlení |
| Labour Pool | Příprava na práci | Asistenční služby |
| Sociální podnikání | Příprava na školu | System včasného varování |
| Společensky odpovědné zadávání veřejných zakázek | Inkluzivní vzdělávání | |
| Zaměstnanec na míru | Estetická výchova | |
| | Asistenti pedagoga a mediátoři | |

Podrobné rozpracování projektů bude realizováno jako součást navazujících aktivit při tvorbě a realizaci Programu, a to s vazbou na Strategický plán sociálního začleňování.

ZDROJE

- 4. Komunitní plán sociálních služeb a souvisejících aktivit ve městě Ostrava na období 2015 – 2018, Ostrava, 2014 (verze v připomínkovém řízení).
- 3. Komunitní plán sociálních služeb a souvisejících aktivit ve městě Ostrava na období 2011 – 2014, Ostrava, 2010.
- AKČNÍ PLÁN realizace cílů a opatření 3. Komunitního plánu sociálních služeb a souvisejících aktivit ve městě Ostrava PRO ROK 2014, Ostrava, únor 2014.
- Zápisy z jednání PS k definování priorit pro potřeby aktualizace stávajícího 3. Komunitního plánu sociálních služeb a souvisejících aktivit ve městě Ostrava na období 2011 – 2014.
- ANALÝZA POTŘEB OBČANŮ MĚSTA OSTRAVY V KONTEXTU SOCIÁLNÍCH SLUŽEB 2013, vč. mapové přílohy, PROCES – Centrum pro rozvoj obcí a regionů, s.r.o.
- Analýza sociálně vyloučených skupin, DAP Services a.s., 2012.
- Analýza sociálně vyloučených lokalit: Mariánské hory a Hulváky, ENVI A o.p.s., Ostrava, 2012.
- Analýza sociálně vyloučených lokalit: Moravská Ostrava a Přívoz, ENVI A o.p.s., Ostrava, 2012.
- Analýza sociálně vyloučených lokalit: Radvanice a Bartovice, ENVI A o.p.s., Ostrava, 2012.
- Analýza sociálně vyloučených lokalit: Vítkovice, ENVI A o.p.s., Ostrava, 2012.
- Webový portál sociálních služeb a souvisejících aktivit ve městě Ostrava, <http://socialnisluzby.ostrava.cz/>.
- 1. AKČNÍ PLÁN REALIZACE KONCEPCE KVALITY SOCIÁLNÍCH SLUŽEB V MORAVSKOSLEZSKÉM KRAJI (včetně transformace pobytových sociálních služeb), Krajský úřad Moravskoslezského kraje, 2008.
- Katalog sociálních služeb v Moravskoslezském kraji, Krajský úřad Moravskoslezského kraje, Ostrava, 2012.
- Vyhodnocení a aktualizace 1. Akčního plánu realizace Koncepce kvality sociálních služeb v Moravskoslezském kraji (včetně transformace pobytových sociálních služeb), Krajský úřad Moravskoslezského kraje, 2010.
- KONCEPCE KVALITY SOCIÁLNÍCH SLUŽEB V MORAVSKOSLEZSKÉM KRAJI (včetně transformace pobytových sociálních služeb), Krajský úřad Moravskoslezského kraje, září 2008.

- Střednědobý plán rozvoje sociálních služeb v Moravskoslezském kraji na léta 2010 – 2014, Krajský úřad Moravskoslezského kraje, Krajský úřad Moravskoslezského kraje, 2010.
- Strategie integrace romské komunity Moravskoslezského kraje na období 2011–2014, Krajský úřad Moravskoslezského kraje, 2011.
- Strategie sociálního začleňování 2014 – 2020, MPSV, Praha, 2014.
- Strategie boje proti sociálnímu vyloučení na období 2011 – 2015, Agentura pro sociální začleňování, Praha, 2011.
- INDIKÁTORY STRATEGIE POTLAČOVÁNÍ CHUDOBY A SOCIÁLNÍHO VYLOUČENÍ V ČESKÉ REPUBLICE, VÚPSV, Brno, 2013.
- Zákon č. 108/2006 Sb., o sociálních službách ve znění pozdějších právních předpisů.
- Dohoda o partnerství, verze únor 2014
- Operační program zaměstnanost, verze k 23.4.2014
- Operační program Výzkum, vývoj a vzdělávání 2014-2020, verze k 14. 2. 2014
- Integrovaný regionální operační program pro období 2014 – 2020, verze k 28. 2. 2014
- Český statistický úřad
- EVROPA 2020: Strategie pro inteligentní a udržitelný růst podporující začlenění

SEZNAM TABULEK

| | |
|--|----|
| Tabulka 1 Počet obyvatel (osob) | 7 |
| Tabulka 2 Index stáří (%) | 8 |
| Tabulka 3 Vzdělanostní struktura populace v roce 2011 (%) | 9 |
| Tabulka 4 Průměrná míra nezaměstnanosti (%)..... | 9 |
| Tabulka 5 Situace na trhu práce k 31. 12. 2013..... | 10 |
| Tabulka 6 Počet OSVČ se zjištěnou aktivitou na 1000 obyvatel (počet na 1000 obyvatel) .. | 10 |
| Tabulka 7 Roční příjmy na osobu a životní podmínky domácností (2012, 2013)..... | 11 |
| Tabulka 8 Dávky hmotné nouze ve městě Ostravě..... | 12 |
| Tabulka 9 Vývoj počtu osob zapojených do Programu | 18 |
| Tabulka 10 Sociálně vyloučené lokality ve vybraných obvodech a odhad zátěže veřejných rozpočtů | 25 |

SEZNAM SCHÉMAT

| | |
|--|----|
| Schéma 1 Struktura Programu Inkluze | 14 |
| Schéma 2 Organizační struktura Programu..... | 17 |
| Schéma 3 Vymezení cílové skupiny | 24 |
| Schéma 4 Rozvojové priority a operační programy 2014+..... | 28 |

PŘÍLOHY

Tabulka 1 Celkový přírůstek na 1000 obyvatel (osob na 1000 obyvatel)

| | ČR | MSK | Ostrava | Brno | Plzeň |
|-------------------------------------|-------|-------|---------|-------|-------|
| 2000 | -1,13 | -2,66 | -3,82 | -4,47 | -4,65 |
| 2001 | -2,51 | -3,00 | -3,99 | -9,31 | -6,86 |
| 2002 | -0,31 | -2,58 | -4,27 | -7,47 | -3,33 |
| 2003 | 0,80 | -1,86 | -3,24 | -2,56 | -3,19 |
| 2004 | 0,89 | -2,12 | -5,41 | -4,98 | -9,55 |
| 2005 | 2,98 | -1,99 | -4,27 | -2,65 | 0,81 |
| 2006 | 3,51 | -1,18 | -3,17 | -0,21 | 3,87 |
| 2007 | 9,05 | 0,49 | -2,35 | 5,03 | 11,17 |
| 2008 | 8,26 | 0,29 | -1,97 | 5,56 | 23,84 |
| 2009 | 3,74 | -2,31 | -5,75 | 2,17 | 3,90 |
| 2010 | 2,46 | -3,34 | -7,90 | -0,08 | -6,68 |
| 2011 | 1,78 | -3,33 | -7,74 | -2,39 | -2,07 |
| 2012 | 1,02 | -3,27 | -7,40 | -1,69 | 1,02 |
| 2013 | -0,35 | -3,90 | -5,98 | -2,17 | 3,34 |
| Průměrný přírůstek na 1000 obyv. | 2,16 | -2,20 | -4,80 | -1,80 | 0,83 |

Zdroj: ČSÚ. Veřejná databáze.

Tabulka 2 Přirozený přírůstek na 1000 obyvatel (osob na 1000 obyvatel)

| | ČR | MSK | Ostrava | Brno | Plzeň |
|-------------------------------------|-----------|------------|----------------|-------------|--------------|
| 2000 | -1,76 | -1,25 | -1,53 | -2,64 | -2,61 |
| 2001 | -1,67 | -1,34 | -1,72 | -1,94 | -1,70 |
| 2002 | -1,51 | -1,33 | -1,73 | -1,77 | -1,81 |
| 2003 | -1,72 | -1,46 | -1,22 | -2,03 | -2,83 |
| 2004 | -0,93 | -0,98 | -1,10 | -1,04 | -1,89 |
| 2005 | -0,56 | -0,65 | -0,40 | -0,28 | -0,29 |
| 2006 | 0,14 | -0,22 | 0,03 | 0,61 | -0,53 |
| 2007 | 0,96 | 0,56 | 0,22 | 0,32 | 0,68 |
| 2008 | 1,40 | 0,34 | 0,59 | 1,82 | 1,29 |
| 2009 | 1,04 | -0,01 | -0,12 | 1,79 | 1,57 |
| 2010 | 0,98 | -0,16 | -0,34 | 1,88 | 0,50 |
| 2011 | 0,17 | -1,28 | -1,50 | 1,46 | -0,62 |
| 2012 | 0,04 | -1,11 | -1,38 | 1,16 | -0,26 |
| 2013 | -0,23 | -1,38 | -1,23 | 1,16 | -0,60 |
| Průměrný přírůstek na 1000 obyv. | -0,26 | -0,73 | -0,82 | 0,03 | -0,65 |

Zdroj: ČSÚ. Veřejná databáze.

Tabulka 3 Přírůstek stěhováním na 1000 obyvatel (osob na 1000 obyvatel)

| | ČR | MSK | Ostrava | Brno | Plzeň |
|-------------------------------------|-------|-------|---------|-------|-------|
| 2000 | 0,64 | -1,41 | -2,29 | -1,83 | -2,03 |
| 2001 | -0,84 | -1,65 | -2,27 | -7,37 | -5,17 |
| 2002 | 1,20 | -1,26 | -2,54 | -5,70 | -1,51 |
| 2003 | 2,53 | -0,41 | -2,02 | -0,53 | -0,35 |
| 2004 | 1,82 | -1,14 | -4,31 | -3,93 | -7,66 |
| 2005 | 3,53 | -1,34 | -3,87 | -2,37 | 1,11 |
| 2006 | 3,38 | -0,96 | -3,20 | -0,82 | 4,41 |
| 2007 | 8,09 | -0,08 | -2,57 | 4,71 | 10,49 |
| 2008 | 6,86 | -0,06 | -2,56 | 3,74 | 22,55 |
| 2009 | 2,70 | -2,30 | -5,63 | 0,39 | 2,33 |
| 2010 | 1,49 | -3,18 | -7,56 | -1,95 | -7,17 |
| 2011 | 1,61 | -2,04 | -6,24 | -3,85 | -1,45 |
| 2012 | 0,98 | -2,16 | -6,03 | -2,85 | 1,27 |
| 2013 | -0,12 | -2,53 | -4,75 | -3,33 | 3,94 |
| Průměrný přírůstek na 1000 obyv. | 2,42 | -1,47 | -3,99 | -1,84 | 1,48 |

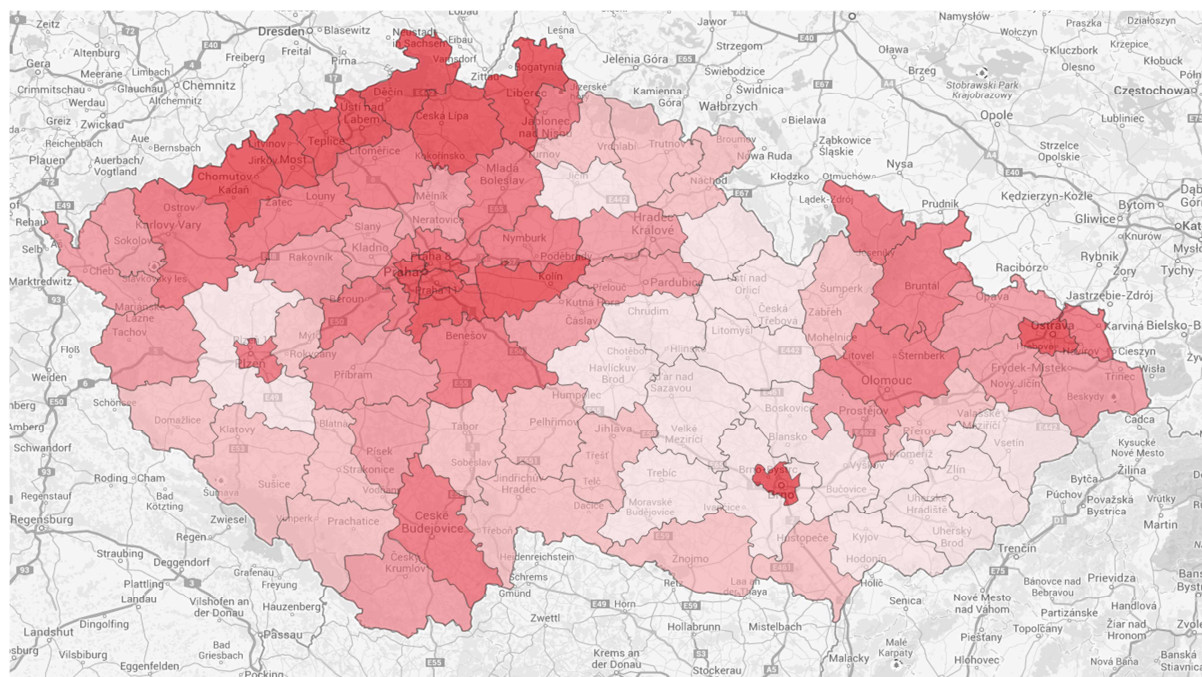
Zdroj: ČSÚ. Veřejná databáze.

Tabulka 4 Přírůstek stěhováním na 1000 obyvatel v Ostravě (osob na 1000 obyvatel)

| | Celkem | 0-14 let | 15-64 let | 65 a více let |
|-------------------------------------|---------------|-----------------|------------------|----------------------|
| 2000 | -2,29 | -3,05 | -2,15 | -2,10 |
| 2001 | -2,27 | -2,27 | -2,28 | -2,19 |
| 2002 | -2,54 | -2,17 | -2,72 | -1,95 |
| 2003 | -2,02 | -4,84 | -1,54 | -1,32 |
| 2004 | -4,31 | -6,29 | -4,10 | -3,23 |
| 2005 | -3,87 | -6,81 | -3,59 | -2,19 |
| 2006 | -3,20 | -11,40 | -1,91 | -1,40 |
| 2007 | -2,57 | -10,41 | -1,15 | -1,91 |
| 2008 | -2,56 | -11,02 | -0,90 | -2,59 |
| 2009 | -5,63 | -11,05 | -5,47 | -1,48 |
| 2010 | -7,56 | -14,58 | -7,13 | -3,23 |
| 2011 | -6,24 | -14,19 | -5,40 | -2,96 |
| 2012 | -6,03 | -12,96 | -5,45 | -2,58 |
| 2013 | -4,75 | -8,43 | -4,40 | -3,11 |
| Průměrný přírůstek na 1000 obyv. | -3,99 | -6,82 | -2,50 | -1,89 |

Zdroj: ČSÚ. Veřejná databáze.

Obrázek 1 Počet trestných činů na 10 000 obyvatel (05/2013-04/2014)



Zdroj: <http://www.mapakriminality.cz>

Pozn.: Kriminalita je v mapě zobrazena 5 odstíny, přičemž nejsvětější barva značí její nejnižší úroveň.

Tabulka 5 Počet trestných činů na 10 000 obyvatel

| | ČR | MSK | Ostrava-město | Brno-město | Plzeň-město |
|--------|-------|-------|---------------|------------|-------------|
| 2005 | 335,6 | 281,0 | 448,1 | 479,5 | 456,9 |
| 2006 | 327,1 | 296,1 | 505,5 | 504,2 | 395,1 |
| 2007 | 344,3 | 317,9 | 548,1 | 505,0 | 455,6 |
| 2008 | 328,0 | 324,8 | 585,1 | 470,0 | 426,6 |
| 2009 | 316,8 | 331,9 | 628,9 | 431,9 | 393,7 |
| 2010 | 297,5 | 319,5 | 611,8 | 425,8 | 401,3 |
| 2011 | 301,9 | 345,1 | 621,6 | 424,0 | 367,4 |
| 2012 | 289,6 | 331,2 | 579,1 | 423,1 | 347,9 |
| Průměr | 317,6 | 318,4 | 566,0 | 457,9 | 405,6 |
| Změna | -46,0 | 50,2 | 131,0 | -56,4 | -109,0 |

Zdroj: ČSÚ. Veřejná databáze.