

Název projektu	Naše zahrádka
Název žadatele	Pavel Svozil
Kontakt na žadatele	

## Obsah

1. cíl projektu
2. podrobný popis aktivit v rámci realizace projektu
3. popis harmonogramu včetně přípravných prací
4. popis, jakým způsobem bude zapojena veřejnost do přípravy a realizace projektu
5. popis zajištění následné péče (udržitelnost projektu)
6. popis rizik a návrh možných řešení k jejich eliminaci
7. označení lokality v mapě (nejlépe katastrální, kde musí být patrná čísla parcel)
8. fotografie současného stavu lokality
9. jednoduchý plánec, vizualizace či návrh finálního stavu

### 1. Cíl projektu

Humanizace prostoru zahrady/parku na ulici Skautská. Odstraněním barier a sjednocením travnatých ploch doplněných o novou výsadbu chceme vytvořit lidštější prostor, kde budou moci sousedé či procházející naplno využít potenciálu pro odpočinek či hru a více se zapojit do komunitních aktivit a společnou péči o danou lokalitu.

Kromě humanizace parku má projekt za cíl zapojit více obyvatel do péče o lokalitu, podpořit komunitní smýšlení a společenskou odpovědnost za rozvoj oblasti, snížit negativní sociální jevy v lokalitě (bezdomovci často pobývající u objektu hospody Assen, drobný vandalismus, znečišťování lokality návštěvníky zahrádky hospody Assen), vytvořit příjemnější prostředí i pro klienty Domu duševního zdraví, který se nachází v sousedství parku a v neposlední řadě předcházet negativním jevům, které lze očekávat po dokončení rekonstrukce areálu býv. hřiště VOKD v podobě zvýšeného počtu návštěvníků areálu i hospody Assen.

### 2. Podrobný popis aktivit v rámci realizace projektu

Prostor je v současnosti využíván především obyvateli přilehlých domů. Ať již pro relaxaci, hru s dětmi, sousedská setkání či samotnou péči o park. Oblast je mírně zanedbaná. Dříve instalované sušáky a zpevněné plochy již neslouží svému účelu. Po již odstraněných sušácích zde zbyly základy a vyčnívající trubky, které jsou nebezpečné především pro hru a pohyb dětí. V poslední době zde proběhlo několik aktivit spoluobčanů mající za cíl zkultivovat daný prostor (odstranění vyvrácených obrubníků, výsadba nových stromků, keřů či rostlin, odplevelení společného chodníku, kompletní vyčištění dětského pískoviště od prorůstajících kořenů, vyčištění chodníku kolem pískoviště, zavezení hlubších jam a pokusy o srovnání větších terénních nerovností).

To mělo za výsledek častější využívání parku spoluobčany: hra dětí, sousedská setkání a společensko/rodinné aktivity. Avšak pro komplexní řešení je nutná spolupráce s místním úřadem.

Náš projekt v sobě zahrnuje odstranění barier (nepotřebné sušáky a chodníčky) a sjednocení travnatých ploch doplněných o novou výsadbu a instalaci dřevěné rámové konstrukce, která bude mít multifunkční využití (zavěšení houpačí sítě či křesla, dětské houpačky či baldychýnu).

#### Navrhujeme následující úpravy:

- odstranění dlaždic a obrubníků v místě bývalé plochy pro sušení prádla a malých přípojných chodníčků, v místě spojení komunikačního chodníku a pískoviště chodníčku okolo stromu proti zadnímu vchodu domu 1079/11
- drobné lokální opravy stávajícího komunikačního chodníku podél budovy
- odstranění sušáků na prádlo včetně odstranění zbytky zabetonovaných trubek po sušících na prádlo vyčnívajících z terénu
- srovnání terénu, osev travním semenem
- oprava/výměna dřevěných prken na pískovišti
- oprava chodníčku/ochozu kolem pískoviště
- výsadba živého plotu či dalších dřevin dle doporučení městského urbanisty či zahradního architekta
- instalace dřevěné rámové konstrukce, která bude mít multifunkční využití (možnost zavěsit houpačku či houpací síť, branky pro hru dětí)
- vytvoření zpevněné plochy ze stávajících dlaždic, o velikosti 3x4m pro možnost dočasného umístění stolu/grilu v případě sousedského setkání či jiné společenské aktivity

### **3. Popis harmonogramu včetně přípravných prací**

- setkání zainteresovaná komunity (jedná se především o obyvatele bytových družstev Resslerova 1077 a 1079) a projednání míry participace na realizaci projektu a samotného plánu realizace (kdo, s čím, jak pomůže)
- realizace zemních prací (odstranění starých dlaždic a obrubníků do přistaveného kontejneru, odstranění konstrukce sušáku, srovnání terénu za pomoci nově přivezené zeminy, osev travním semenem
- oprava/čištění chodníčku kolem pískoviště
- oprava/čištění chodníku kolem domu
- umístění nepotřebné trávy do přistaveného kontejneru
- výsadba živého plotu či dalších dřevin dle doporučení urbanisty či zahradního architekta
- instalace dřevěné rámové konstrukce (viz přiložené foto)
- výměna dřevěných prken na pískovišti
- vytvoření zpevněné plochy ze stávajících dlaždic, o velikosti 3x4m (lze řešit zachováním stávajícího zadláždění v požadovaném místě)
- kolaudace projektu včetně sousedského setkání

### **4. Popis, jakým způsobem bude zapojena veřejnost do přípravy a realizace projektu**

S velkou částí zainteresované komunity (družstva Resslerova 1077, 1079, Dům duševního zdraví) již byl záměr představen a zkonzultován. Vlastně již přes rok vedeme sousedskou diskuzi o budoucnosti dané lokality, během té doby již proběhly dobrovolné „zahradní“ aktivity za účelem nápravy (kompletní vyčištění pískoviště od naskrz prorostlých kořenů, čištění chodníků, výsadba nových keřů a květin, odstranění vyvrácených obrubníků a nebezpečných zbytků ocelových sušáků, průběžné čištění od odpadků a spadlých větví atd). Vybraní členové družstva jsou ochotni se zapojit do samotné realizace jako dříve formou AkceZ (svépomocné práce na odstranění dlaždic, úprava hlíny, výsadba živého plotu, oprava/očištění chodníku, montáž prken na pískovišti a pomoc při montáži dřevěné rámové konstrukce (ta by měla být nainstalována profesionálem).

Byl vytvořen prostorový model jako forma komunikace vizualizace projektu.

V případě realizace projektu, jako forma přípravy proběhne schůze, kde se domluví míra participace a zapojení a rozdělí se úkoly.

Projedná se řešení následné péče o danou lokalitu a způsob jejího plnění (možnost zakotvit

tento bod do agendy členské schůze družstev).

#### 5. **Popis zajištění následné péče (udržitelnost projektu)**

Před samotnou realizací proběhne schůze, kde se následná péče projedná, společně se navrhne řešení. Zde je nutné, aby lidé pochopili a ztotožnili se s myšlenkou vlastní zodpovědnosti za okolí kolem sebe. Důraz je kladen za nejvyšší možné zapojení při návrhu budoucí podoby, realizaci a podíl svépomocných prací, dle toho bude i míra zapojení do následné péče či lhostjnost co se s lokalitou děje.

Samotný projekt je navržen tak, aby vyžadoval minimum následné péče (jedná se především o aktivity typu občasně čištění chodníků, sběr odpadků, nátěr dřevěné konstrukce a zapojení obyvatel do neustálého dohledu nad děním tj. jestli zde někdo nepáchá vandalismus apod. Součástí řešení péče může být krátký seminář na téma participativní projekty a plánování, kde budou komunitě prezentovány příklady jiných úspěšně realizovaných a fungujících projektů, především pro ty občany, kteří lokalitu již dnes využívají.

Sám navrhuji, aby se péče o lokalitu stala bodem pravidelné členské schůze obou družstev.

#### 6. **Popis rizik a návrh možných řešení k jejich eliminaci**

Jako významné riziko vnímáme negativní důsledky spojené s přílivem osob po dokončení rekonstrukce areálu býv.hřiště VOKD, kdy má v blízkosti vzniknout nové sportovní a dětské hřiště. Není nám bohužel přesně známo jak bude řešen plot či vstup který je momentálně situován oproti hospodě Assen. Předpokládáme, že s novým hřištěm přibude více lidí a hostů zahrádky Assen. V současnosti vnímáme negativní jevy: pohazování odpadků od hostů hospody, močení v blízkosti našeho parku.

Jako řešení se jeví diskuze s Assen o zajištění dostatku odpadkových košů.

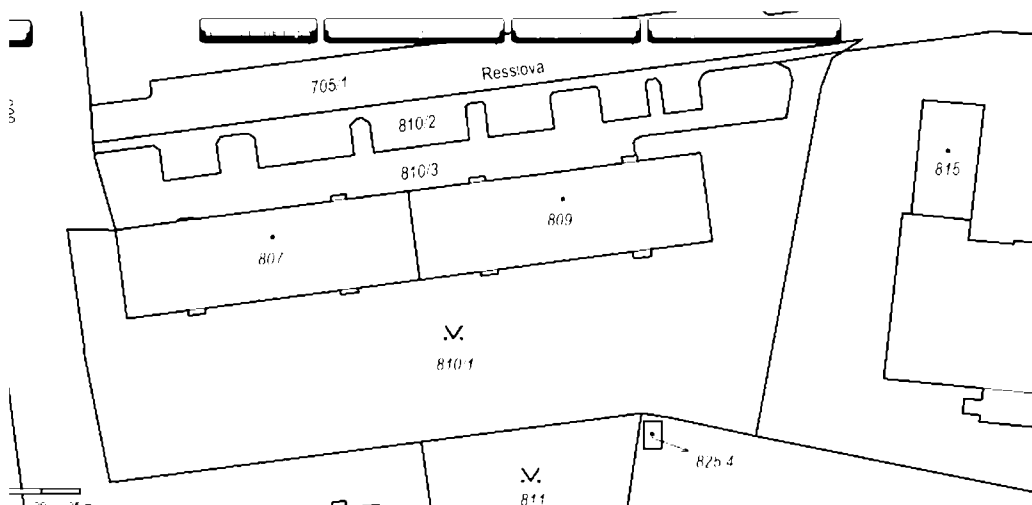
Předpokládáme, že v rámci rekostrukce hřiště bude řešeno WC.

Momentálně probíhá diskuze o možnosti umístění kamerového systému, který by řešil i drobný vandalismus v dané oblasti.

Nicméně nutno podotknout, že projekt „Naše zahrádka“ nemá za cíl být dětské či sportovní hřiště (to bude v brzké době v areálu byl.hř.VOKD), ale má sloužit čistě dané komunitě sousedů k trávení volného času, bez doprovodných negativních jevů, které se objevují po instalaci dětských hřišť.

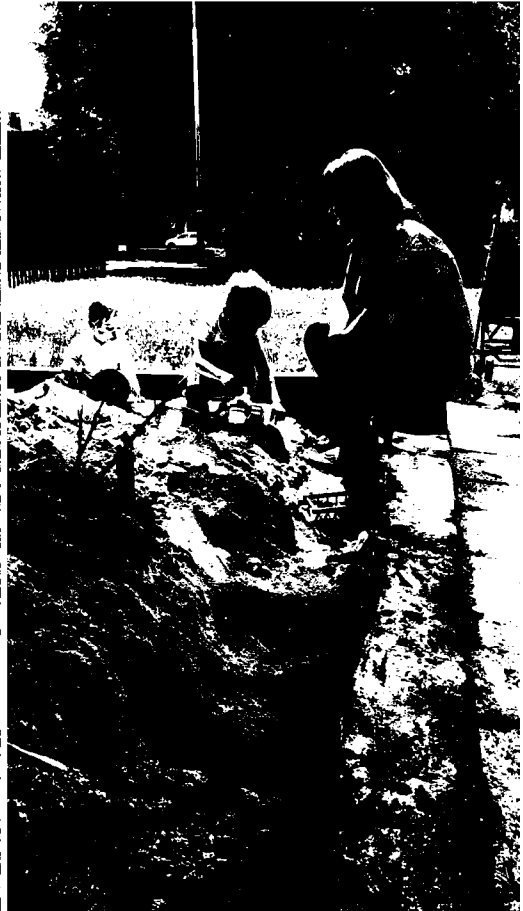
#### 7. **Zaznačení lokality v mapě (nejlépe katastrální, kde musí být patrná čísla parcel)**

Jedná se o lokalitu na parcele 810/1



8. Fotografie současného stavu lokality

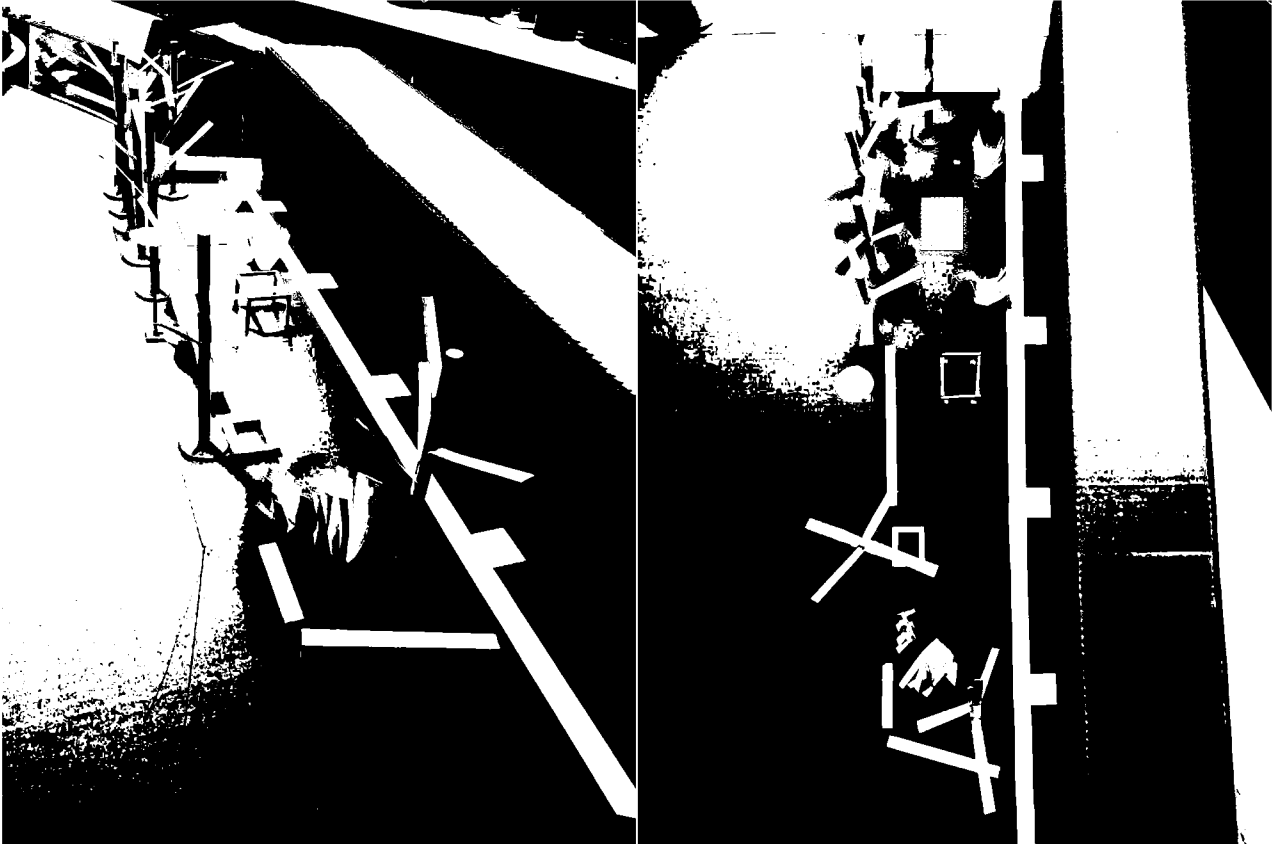








9. Jednoduchý plánek, vizualizace či návrh finálního stavu





## Nákladový rozpočet projektu

Název žadatele (dle zřizovací listiny, stanov atd.)	Pavel Svozil
Adresa sídla žadatele	[REDACTED]
Název projektu	Naše zahrádka

Náklady na realizaci projektu - druh nákladu	Celkové náklady na realizaci projektu v Kč	Položky použití účelové dotace - v každém nákladovém druhu specifikujte konkrétní položky (musí být v souladu s Žadostí - Rozpočet - účel použití dotace)	Požadovaná výše účelové dotace v Kč*
pořízení drobného dlouhodobého hmotného majetku do 40 000,- Kč (specifikujte)			
pořízení drobného dlouhodobého nehmotného majetku do 60 000,- Kč (specifikujte)	21 000	dřevěná konstrukce	21 000
doprava, přeprava materiálu (specifikujte)		název položky	0
jiné náklady (specifikujte)	19 000	dřeviny a rostliny k výsadbě	16 000
		propagace projektu a publicita/komunitní setkání (výtvarné potřeby pro děti, marketingové mat)	2 000
		chemie na ošetření třevin a trávníku	1 000
investiční náklady - pořízení dlouhodobého hmotného majetku nad 40 000,- Kč (specifikujte)		název položky	0
investiční náklady - pořízení dlouhodobého nehmotného majetku nad 60 000,- Kč (specifikujte)		název položky	0
<b>Celkové neinvestiční náklady na realizaci projektu</b>	<b>40 000</b>	<b>Celková výše požadované účelové dotace/příspěvku</b>	<b>40 000</b>
<b>Celkové investiční náklady na realizaci projektu</b>	<b>0</b>	<b>Celková výše požadované účelové dotace/příspěvku</b>	<b>0</b>
<b>Celkové náklady na realizaci projektu</b>	<b>40 000</b>	<b>Celková výše požadované účelové dotace/příspěvku</b>	<b>40 000</b>
	<b>100%</b>	<b>% podíl požadované výše dotace/příspěvku SMO z celkových nákladů projektu</b>	<b>100,0%</b>

**Zdroje financování projektu**

<b>Název zdroje financování</b>	<b>Částka v Kč*</b>	<b>Zajištění financování projektu - podíl zdrojů k celkovým plán. nákladům projektu v %</b>
Dotace SMO	40 000	100,0%
Dotace kraj	0	0,0%
Dary	0	0,0%
Dotace - jiný resort státní správy, specifikujte	0	0,0%
Vlastní zdroje - specifikujte	0	0,0%
	0	0,0%
	0	0,0%
<b>Celkem zajištěno financování projektu ve výši</b>	<b>40 000</b>	<b>100,0%</b>

financování je zajištěno

\* částky uvádějte v Kč zaokrouhlené na celé tisíce