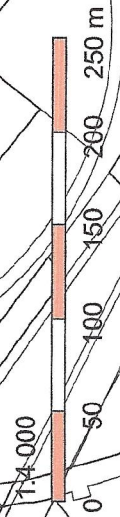
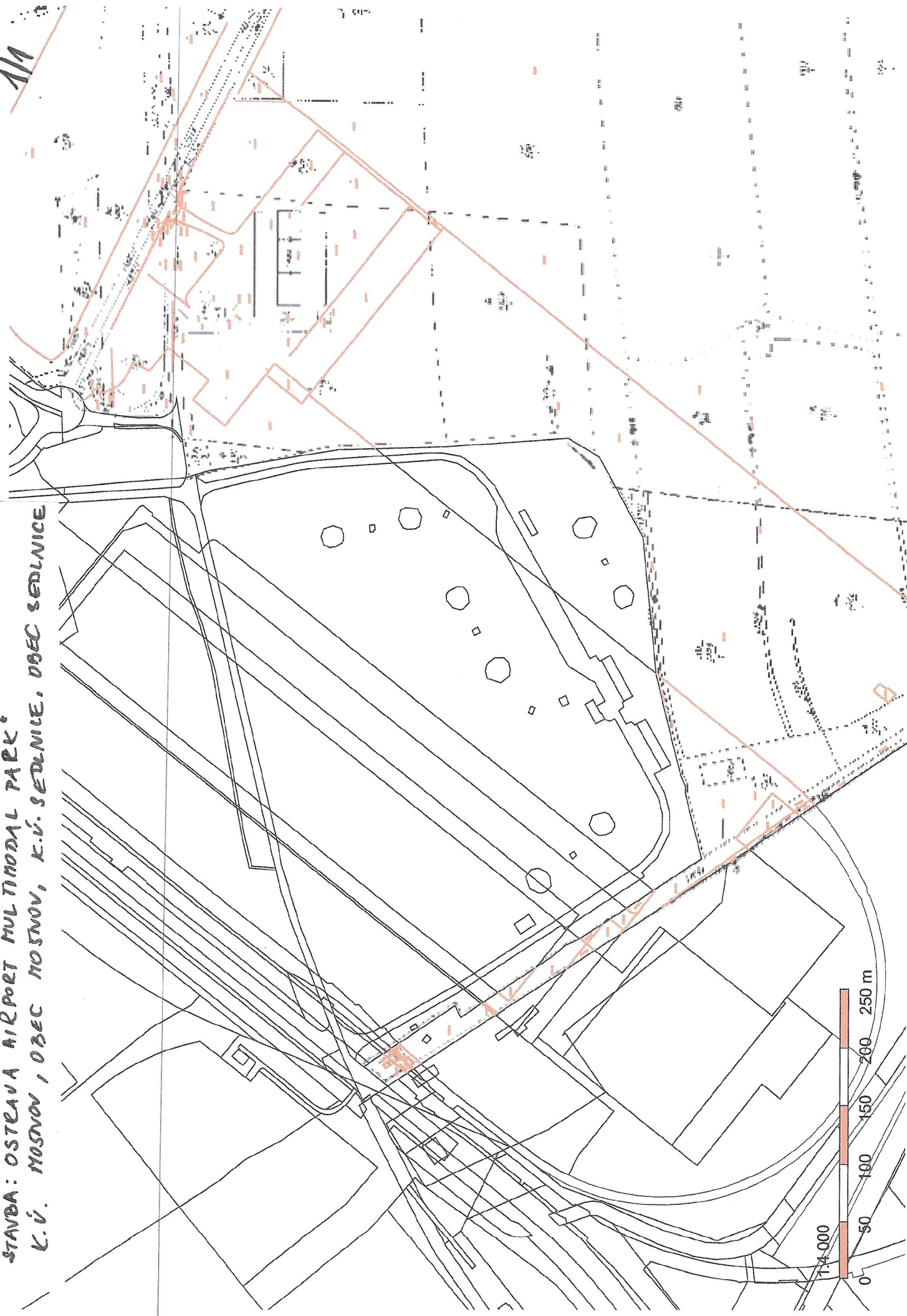


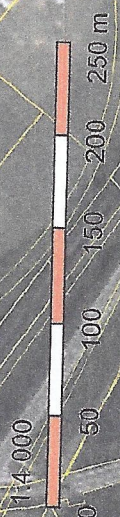
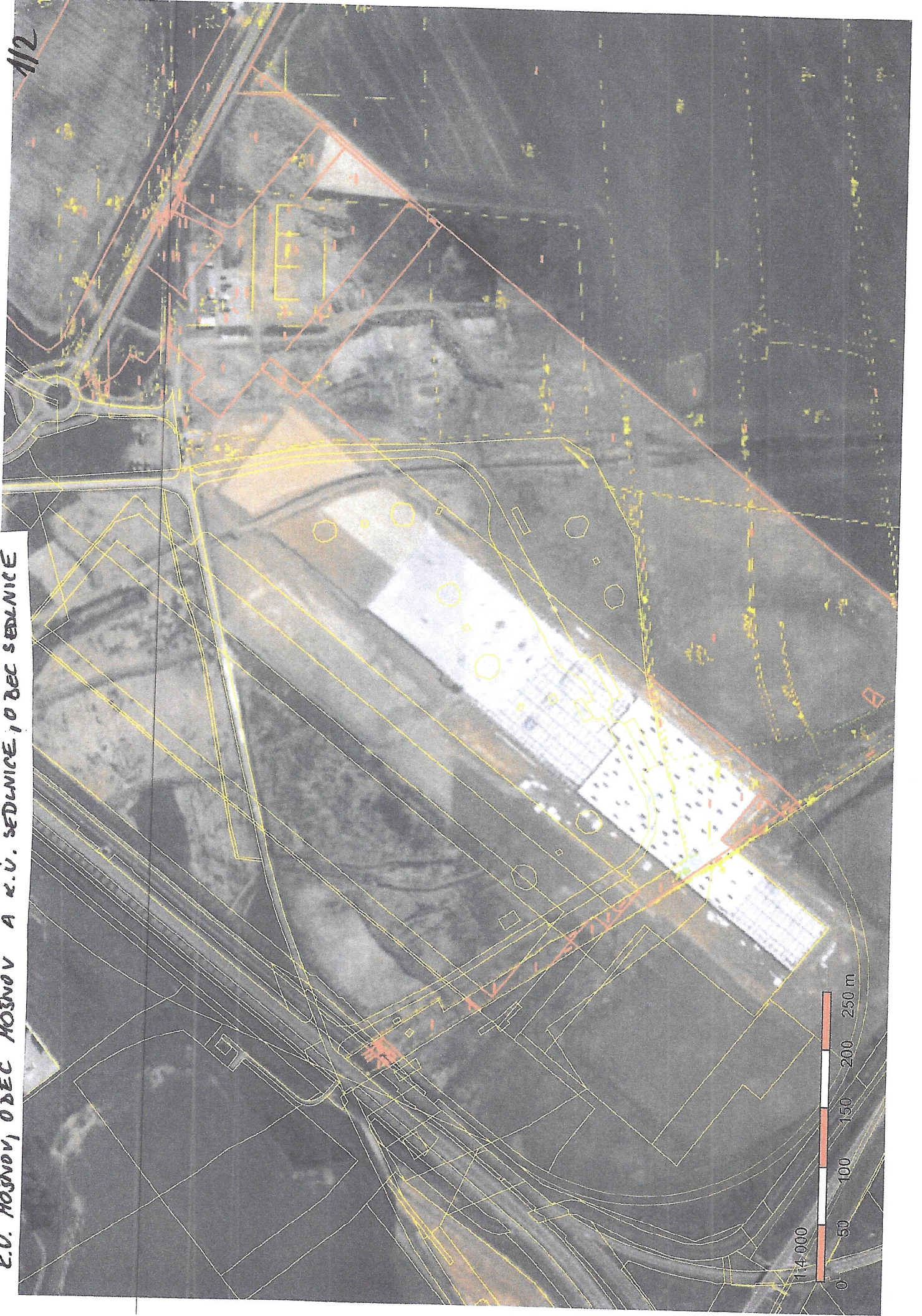
1/1

STAVBA: OSTRAVA AIRPORT MULTIMODAL PARK
K.Ú. MOŠNOV, OBEC MOŠNOV, K.Ú. SEDLNICE, OBEC SEDLNICE



L.Ú. MOŠNOV, ODEC MOŠNOV A K.Ú. SEDLNICE, O DEC SEDLNICE

112





KONTEJNEROVÝ TERMINÁL

ETAPA	OZN. HALY	HALY / OBJEKTY	ZPĚVĚNĚNĚ FLOCHTY	SADOVĚ UPRÁVY	TERMINÁL	KOLEJE
I	SO02+SO06	57 115	48 761	14 827	-	-
II	SO01	48 924	29 405	17 469	-	-
III	SO05	18 909	13 354	13 278	-	-
IV	SO08	12 312	14 613	11 664	-	-
V	SO03	97 603	29 394	21 325	-	8 042
VI	TERMINÁL	249	11631	8 655	50033	28 862
celkem za IV. ETAPU		234 623	134 517	77 583	0	8 042
celkem za TERMINÁL		455 365 m ²		98 630 m ²	554 175 m ²	
CELKEM AREÁL OAMP						

OBVNS AREÁLU OAMP

INVESTOR	OSTRAVA AIRPORT MULTIMODAL PARK s.r.o.	PROJEKTANT	MARPRO
ADRESA	28. října 3346/91, Moravské Ostrava 702 00	PROJEKTANT	MARPRO
OBJEDNATEL	MARPRO STAV s.r.o.	PROJEKTANT	MARPRO
ADRESA	Záběhnická 4694, 719 00 Olomouc	PROJEKTANT	MARPRO
PROJEKT	OSTRAVA AIRPORT MULTIMODAL PARK	PROJEKTANT	MARPRO
PROJEKT	0200-KOORDINACE	PROJEKTANT	MARPRO
PROJEKT	C-SITUAČNÍ VÝKRESY	PROJEKTANT	MARPRO
PROJEKT	SITUACE AREÁLU OAMP	PROJEKTANT	MARPRO
PROJEKT	PP-19/02/05	PROJEKTANT	MARPRO
PROJEKT	02	PROJEKTANT	MARPRO
PROJEKT	2019	PROJEKTANT	MARPRO

Statutární město Ostrava

10. Zastupitelstvo města

ze dne 13.11.2019

VÝPIS

0609/ZM1822/10

Návrh na uzavření Dodatku č. 5 ke "Smlouvě o budoucích smlouvách o koupi pozemků", návrh na uzavření kupních smluv na pozemky v k. ú. Mošnov, obec Mošnov a k.ú. Sedlnice, obec Sedlnice a návrh na uzavření smluv o zřízení práva stavby ve strategické průmyslové zóně Ostrava - Mošnov, obec Sedlnice

Zastupitelstvo města
související 02610/RM1822/38

1. rozhodlo

uzavřít "Dodatek č. 5, ke Smlouvě o budoucích smlouvách o koupi pozemků" uzavřené dne 25. 2. 2009, ev. č. 0551/2009/MJ, se společností OSTRAVA AIRPORT MULTIMODAL PARK s.r.o., IČO: 289 38 186, se sídlem 28. října 3346/91, Moravská Ostrava, 702 00 Ostrava, dle přílohy č. 2 předloženého materiálu

za podmínky souhlasu správce programu, kterým je Ministerstvo průmyslu a obchodu

2. rozhodlo

uzavřít "Dodatek č. 5, ke Smlouvě o budoucích smlouvách o koupi pozemků" uzavřené dne 25. 2. 2009, ev. č. 0551/2009/MJ, se společností OAMP Hall 2 s.r.o., IČO: 078 99 505, se sídlem 28. října 3346/91, Moravská Ostrava, 702 00 Ostrava, dle přílohy č. 3 předloženého materiálu

za podmínky souhlasu správce programu, kterým je Ministerstvo průmyslu a obchodu

3. rozhodlo

uzavřít "Dodatek č. 5, ke Smlouvě o budoucích smlouvách o koupi pozemků" uzavřené dne 25. 2. 2009, ev. č. 0551/2009/MJ, se společností OAMP Hall 3 s.r.o., IČO: 078 99 556, se sídlem 28. října 3346/91, Moravská Ostrava, 702 00 Ostrava, dle přílohy č. 4 předloženého materiálu

za podmínky souhlasu správce programu, kterým je Ministerstvo průmyslu a obchodu

4. rozhodlo

uzavřít "Dodatek č. 5, ke Smlouvě o budoucích smlouvách o koupi pozemků"
uzavřené dne 25. 2. 2009, ev. č. 0551/2009/MJ, se společností OAMP
Hall 4 s.r.o., IČO: 078 99 670, se sídlem 28. října 3346/91, Moravská Ostrava, 702
00 Ostrava, dle přílohy č. 5 předloženého materiálu

za podmínky souhlasu správce programu, kterým je Ministerstvo průmyslu a
obchodu

5. rozhodlo

prodat pozemky:

- pozemek parc. č. 1128/4
 - pozemek parc. č. 1128/5
 - pozemek parc. č. 1129/39
 - pozemek parc. č. 1129/40
 - pozemek parc. č. 1129/41
 - pozemek parc. č. 1129/49
- k. ú. Sedlnice, obec Sedlnice

- pozemek p. p. č. 1331/24
- pozemek p. p. č. 1331/25
- pozemek p. p. č. 1331/26
- pozemek p. p. č. 1331/27
- pozemek p. p. č. 1331/20
- pozemek p. p. č. 1331/21
- pozemek p. p. č. 1331/22
- pozemek p. p. č. 1331/23
- pozemek p. p. č. 1332/46
- pozemek p. p. č. 1332/47
- pozemek p. p. č. 1332/48
- pozemek p. p. č. 1332/43
- pozemek p. p. č. 1332/44
- pozemek p. p. č. 1332/45
- pozemek p. p. č. 1332/49
- pozemek p. p. č. 1332/50
- pozemek p. p. č. 1332/51
- pozemek p. p. č. 1332/52
- pozemek p. p. č. 1332/53
- pozemek p. p. č. 1332/54
- pozemek p. p. č. 1334/6
- pozemek p. p. č. 1334/7
- pozemek p. p. č. 1334/8
- pozemek p. p. č. 1334/9
- pozemek p. p. č. 1334/10
- pozemek p. p. č. 1334/11
- pozemek p. p. č. 1335/40
- pozemek p. p. č. 1335/41
- pozemek p. p. č. 1335/42
- pozemek p. p. č. 1335/37
- pozemek p. p. č. 1335/38
- pozemek p. p. č. 1335/39
- pozemek p. p. č. 1336/14
- pozemek p. p. č. 1336/15

- pozemek p. p. č. 1336/16
- pozemek p. p. č. 1336/17
- pozemek p. p. č. 1336/18
- pozemek p. p. č. 1336/20
- pozemek p. p. č. 1336/21
- pozemek p. p. č. 1336/22
- pozemek p. p. č. 1339/55
- pozemek p. p. č. 1339/56
- pozemek p. p. č. 1339/57
- pozemek p. p. č. 1340/124
- pozemek p. p. č. 1340/125
- pozemek p. p. č. 1340/126
- pozemek p. p. č. 1340/127
- pozemek p. p. č. 1340/128
- pozemek p. p. č. 1340/129
- pozemek p. p. č. 1366/31
- pozemek p. p. č. 1366/32
- pozemek p. p. č. 1366/33
- pozemek p. p. č. 1366/34
- pozemek p. p. č. 1366/35
- pozemek p. p. č. 1366/36
- pozemek p. p. č. 1366/37
- pozemek p. p. č. 1366/38
- pozemek p. p. č. 1433/1
- pozemek p. p. č. 1433/2
- pozemek p. p. č. 1458
- pozemek p. p. č. 1463

vše v k. ú. Mošnov, obec Mošnov

do vlastnictví OAMP Hall 2 s.r.o., se sídlem 28. října 3346/91, Moravská Ostrava, 702 00 Ostrava, IČO: 078 99 505

za dohodnutou kupní cenu ve výši 42.755.566,40 Kč + DPH ve výši 8.978.668,94 Kč

a s návrhem uzavřít kupní smlouvu dle přílohy č. 6 předloženého materiálu

za podmínky souhlasu správce programu, kterým je Ministerstvo průmyslu a obchodu

6. rozhodlo

prodat pozemky:

- pozemek parc. č. 1122/73
- pozemek parc. č. 1122/74
- pozemek parc. č. 1122/75
- pozemek parc. č. 1122/77
- pozemek parc. č. 1122/71
- pozemek parc. č. 1122/72
- pozemek parc. č. 1129/42
- pozemek parc. č. 1129/43
- pozemek parc. č. 1129/44
- pozemek parc. č. 1129/45
- pozemek parc. č. 1129/47
- pozemek parc. č. 1129/48

vše v k.ú. Sedlnice, obec Sedlnice

- pozemek p. p. č. 1366/30
 - pozemek p. p. č. 1367/6
- oba v k.ú. Mošnov, obec Mošnov

do vlastnictví OAMP Hall 3 s.r.o., se sídlem 28. října 3346/91, Moravská Ostrava,
702 00 Ostrava, IČO: 078 99 556
za dohodnutou kupní cenu ve výši 20.018.803,20 Kč + DPH ve výši 4.203.948,67
Kč
a s návrhem uzavřít kupní smlouvu dle přílohy č. 7 předloženého materiálu

za podmínky souhlasu správce programu, kterým je Ministerstvo průmyslu a
obchodu

7. rozhodlo

prodat pozemky:

- pozemek p. p. č. 1329/5
 - pozemek p. p. č. 1329/6
 - pozemek p. p. č. 1329/7
 - pozemek p. p. č. 1329/8
 - pozemek p. p. č. 1329/10
 - pozemek p. p. č. 1332/58
 - pozemek p. p. č. 1332/59
 - pozemek p. p. č. 1332/60
 - pozemek p. p. č. 1332/61
 - pozemek p. p. č. 1332/62
 - pozemek p. p. č. 1332/63
 - pozemek p. p. č. 1332/64
 - pozemek p. p. č. 1332/65
 - pozemek p. p. č. 1332/66
 - pozemek p. p. č. 1332/67
 - pozemek p. p. č. 1332/68
 - pozemek p. p. č. 1332/69
 - pozemek p. p. č. 1332/20
 - pozemek p. p. č. 1332/55
 - pozemek p. p. č. 1332/56
 - pozemek p. p. č. 1332/57
 - pozemek p. p. č. 1338/23
 - pozemek p. p. č. 1339/58
 - pozemek p. p. č. 1339/59
 - pozemek p. p. č. 1339/60
 - pozemek p. p. č. 1340/130
 - pozemek p. p. č. 1467/29
 - pozemek p. p. č. 1467/18
 - pozemek p. p. č. 1467/27
 - pozemek p. p. č. 1467/28
 - pozemek p. p. č. 1467/19
 - pozemek p. p. č. 1467/26
 - pozemek p. p. č. 1524/1
 - pozemek p. p. č. 1524/2
 - pozemek p. p. č. 1467/17
 - pozemek p. p. č. 1332/19
 - pozemek p. p. č. 1523
- vše v k.ú. Mošnov, obec Mošnov

do vlastnictví OAMP Hall 4 s.r.o., se sídlem 28. října 3346/91, Moravská Ostrava,
702 00 Ostrava, IČO: 078 99 670
za dohodnutou kupní cenu ve výši 17.146.444,80Kč + DPH ve výši 3.600.753,40
Kč
a s návrhem uzavřít kupní smlouvu dle přílohy č. 8 předloženého materiálu
za podmínky souhlasu správce programu, kterým je Ministerstvo průmyslu a
obchodu

8. rozhodlo

uzavřít "Smlouvu o zřízení práva stavby" k pozemkům ve vlastnictví statutárního
města Ostravy:

- část pozemku parc. č. 1122/57 o výměře 3953 m², označená jako pozemek parc.
č. 1122/57
 - část pozemku parc. č. 1122/57 o výměře 534 m², označená jako pozemek parc.
č. 1122/92
 - část pozemku parc. č. 1122/57 o výměře 12279 m², označená jako pozemek
parc. č. 1122/93
- vše v k. ú. Sedlnice, obec Sedlnice, dle geometrického plánu č. 2156-240/2019
vyhotovený v roce 2019

a

- část pozemku p. p. č. 1316/2 o výměře 150 m², označená jako pozemek p. p. č.
1316/2
- část pozemku p. p. č. 1316/2 o výměře 42 m², označená jako pozemek p. p. č.
1316/3
- část pozemku p. p. č. 1324/2 o výměře 715 m², označená jako pozemek p. p. č.
1324/2
- část pozemku p. p. č. 1324/2 o výměře 149 m², označená jako pozemek p. p. č.
1324/3
- část pozemku p. p. č. 1325/2 o výměře 35843 m², označená jako pozemek p. p.
č. 1325/2
- část pozemku p. p. č. 1325/2 o výměře 370 m², označená jako pozemek p. p. č.
1325/12
- část pozemku p. p. č. 1325/2 o výměře 2302 m², označená jako pozemek p. p.
č. 1325/13
- část pozemku p. p. č. 1325/2 o výměře 5695 m², označená jako pozemek p. p.
č. 1325/14
- část pozemku p. p. č. 1325/2 o výměře 4579 m², označená jako pozemek p. p.
č. 1325/15
- část pozemku p. p. č. 1325/4 o výměře 1959 m², označená jako pozemek p. p. č.
1325/10
- část pozemku p. p. č. 1325/4 o výměře 372 m², označená jako pozemek p. p. č.
1325/11
- část pozemku p. p. č. 1328/1 o výměře 714 m², označená jako pozemek p. p. č.
1328/1
- část pozemku p. p. č. 1328/1 o výměře 7 m², označená jako pozemek p. p. č.
1328/7
- část pozemku p. p. č. 1328/1 o výměře 139 m², označená jako pozemek p. p. č.
1328/8

- část pozemku p. p. č. 1328/2 o výměře 54 m², označená jako pozemek p. p. č. 1328/5
- část pozemku p. p. č. 1328/2 o výměře 9 m², označená jako pozemek p. p. č. 1328/6
- část pozemku p. p. č. 1329/1 o výměře 22830 m², označená jako pozemek p. p. č. 1329/1
- část pozemku p. p. č. 1329/1 o výměře 6432 m², označená jako pozemek p. p. č. 1329/20
- část pozemku p. p. č. 1329/1 o výměře 174 m², označená jako pozemek p. p. č. 1329/22
- část pozemku p. p. č. 1329/4 o výměře 178 m², označená jako pozemek p. p. č. 1329/23
- část pozemku p. p. č. 1329/4 o výměře 876 m², označená jako pozemek p. p. č. 1329/24
- část pozemku p. p. č. 1331/2 o výměře 15472 m², označená jako pozemek p. p. č. 1331/2
- část pozemku p. p. č. 1331/2 o výměře 21 m², označená jako pozemek p. p. č. 1331/59
- část pozemku p. p. č. 1331/2 o výměře 265 m², označená jako pozemek p. p. č. 1331/60
- část pozemku p. p. č. 1331/8 o výměře 2435 m², označená jako pozemek p. p. č. 1331/8
- část pozemku p. p. č. 1331/8 o výměře 1527 m², označená jako pozemek p. p. č. 1331/54
- část pozemku p. p. č. 1331/8 o výměře 7 m², označená jako pozemek p. p. č. 1331/56
- část pozemku p. p. č. 1331/9 o výměře 147 m², označená jako pozemek p. p. č. 1331/57
- část pozemku p. p. č. 1331/9 o výměře 24 m², označená jako pozemek p. p. č. 1331/58
- část pozemku p. p. č. 1331/10 o výměře 1436 m², označená jako pozemek p. p. č. 1331/61
- část pozemku p. p. č. 1331/10 o výměře 285 m², označená jako pozemek p. p. č. 1331/62
- část pozemku p. p. č. 1331/14 o výměře 68 m², označená jako pozemek p. p. č. 1331/52
- část pozemku p. p. č. 1331/14 o výměře 19 m², označená jako pozemek p. p. č. 1331/53
- část pozemku p. p. č. 1332/2 o výměře 2534 m², označená jako pozemek p. p. č. 1332/2
- část pozemku p. p. č. 1332/2 o výměře 267 m², označená jako pozemek p. p. č. 1332/111
- část pozemku p. p. č. 1332/3 o výměře 1708 m², označená jako pozemek p. p. č. 1332/3
- část pozemku p. p. č. 1332/3 o výměře 22 m², označená jako pozemek p. p. č. 1332/109
- část pozemku p. p. č. 1332/3 o výměře 120 m², označená jako pozemek p. p. č. 1332/110
- část pozemku p. p. č. 1332/23 o výměře 137 m², označená jako pozemek p. p. č. 1332/107
- část pozemku p. p. č. 1332/23 o výměře 24 m², označená jako pozemek p. p. č. 1332/108
- část pozemku p. p. č. 1332/24 o výměře 135 m², označená jako pozemek p. p. č. 1332/114

- část pozemku p. p. č. 1332/24 o výměře 748 m², označená jako pozemek p. p. č. 1332/115
 - část pozemku p. p. č. 1332/28 o výměře 326 m², označená jako pozemek p. p. č. 1332/112
 - část pozemku p. p. č. 1332/28 o výměře 2188 m², označená jako pozemek p. p. č. 1332/113
 - část pozemku p. p. č. 1366/13 o výměře 932 m², označená jako pozemek p. p. č. 1366/13
 - část pozemku p. p. č. 1366/13 o výměře 28 m², označená jako pozemek p. p. č. 1366/46
 - část pozemku p. p. č. 1366/13 o výměře 273 m², označená jako pozemek p. p. č. 1366/47
 - část pozemku p. p. č. 1366/17 o výměře 147 m², označená jako pozemek p. p. č. 1366/17
 - část pozemku p. p. č. 1366/17 o výměře 6 m², označená jako pozemek p. p. č. 1366/45
 - část pozemku p. p. č. 1367/1 o výměře 546 m², označená jako pozemek p. p. č. 1367/1
 - část pozemku p. p. č. 1367/1 o výměře 26 m², označená jako pozemek p. p. č. 1367/10
 - část pozemku p. p. č. 1367/1 o výměře 38 m², označená jako pozemek p. p. č. 1367/11
 - část pozemku p. p. č. 1442 o výměře 33 m², označená jako pozemek p. p. č. 1442/5
 - část pozemku p. p. č. 1451 o výměře 21 m², označená jako pozemek p. p. č. 1451/5
- dle GP č. č. 1376-241/2019 vyhotovený v roce 2019
- pozemek p. p. č. 1454
 - pozemek p. p. č. 1438
 - pozemek p. p. č. 1439
 - pozemek p. p. č. 1432
 - pozemek p. p. č. 1323
 - pozemek p. p. č. 1325/3
 - pozemek p. p. č. 1455
 - pozemek p. p. č. 1367/2
- vše v k.ú. Mošnov, obec Mošnov

se společností OAMP Hall 5 s.r.o., IČO: 078 99 726, se sídlem 28. října 3346/91, Moravská Ostrava, 702 00 Ostrava, dle přílohy č. 10 předloženého materiálu

9. rozhodlo

uzavřít "Smlouvu o zřízení práva stavby" k pozemkům ve vlastnictví statutárního města Ostravy:

- část pozemku p. p. č. 1366/17 o výměře 37 m², označená jako pozemek p. p. č. 1366/44

dle GP dle GP č. 1373-157a/2019 vyhotovený v roce 2019

- pozemek p. p. č. 1367/2

oba v k. ú. Mošnov, obec Mošnov,

a

- část pozemku p. p. č. 1331/11 o výměře 707 m², označená jako pozemek p. p. č. 1331/51
- část pozemku p. p. č. 1332/25 o výměře 4 m², označená jako pozemek p. p. č. 1332/25
- část pozemku p. p. č. 1332/25 o výměře 356 m², označená jako pozemek p. p. č. 1332/105
- část pozemku p. p. č. 1332/29 o výměře 995 m², označená jako pozemek p. p. č. 1332/29
- část pozemku p. p. č. 1332/29 o výměře 7850 m², označená jako pozemek p. p. č. 1332/104
- část pozemku p. p. č. 1336/1 o výměře 6764 m², označená jako pozemek p. p. č. 1336/1
- část pozemku p. p. č. 1336/1 o výměře 13284 m², označená jako pozemek p. p. č. 1336/29
- část pozemku p. p. č. 1336/7 o výměře 1696 m², označená jako pozemek p. p. č. 1336/32
- část pozemku p. p. č. 1336/19 o výměře 1400 m², označená jako pozemek p. p. č. 1336/19
- část pozemku p. p. č. 1339/5 o výměře 93 m², označená jako pozemek p. p. č. 1339/107
- část pozemku p. p. č. 1339/38 o výměře 2556 m², označená jako pozemek p. p. č. 1339/38
- část pozemku p. p. č. 1339/38 o výměře 16204 m², označená jako pozemek p. p. č. 1339/106
- část pozemku p. p. č. 1340/21 o výměře 139 m², označená jako pozemek p. p. č. 1340/156
- část pozemku p. p. č. 1340/26 o výměře 1099 m², označená jako pozemek p. p. č. 1340/26
- část pozemku p. p. č. 1340/26 o výměře 4492 m², označená jako pozemek p. p. č. 1340/146
- část pozemku p. p. č. 1340/27 o výměře 2168 m², označená jako pozemek p. p. č. 1340/27
- část pozemku p. p. č. 1340/27 o výměře 1918 m², označená jako pozemek p. p. č. 1340/150
- část pozemku p. p. č. 1340/28 o výměře 1086 m², označená jako pozemek p. p. č. 1340/28
- část pozemku p. p. č. 1340/28 o výměře 2870 m², označená jako pozemek p. p. č. 1340/149
- část pozemku p. p. č. 1340/92 o výměře 246 m², označená jako pozemek p. p. č. 1340/92
- část pozemku p. p. č. 1340/92 o výměře 562 m², označená jako pozemek p. p. č. 1340/158
- část pozemku p. p. č. 1340/96 o výměře 19 m², označená jako pozemek p. p. č. 1340/145
- část pozemku p. p. č. 1340/99 o výměře 189 m², označená jako pozemek p. p. č. 1340/152
- část pozemku p. p. č. 1366/20 o výměře 11 m², označená jako pozemek p. p. č. 1366/42
- část pozemku p. p. č. 1366/20 o výměře 1113 m², označená jako pozemek p. p. č. 1366/43
- část pozemku p. p. č. 1459 o výměře 2 m², označená jako pozemek p. p. č. 1459/4

dle GP č. 1373-157b/2019 vyhotovený v roce 2019

- pozemek p. p. č. 1334/2
 - pozemek p. p. č. 1335/2
 - pozemek p. p. č. 1340/105
 - pozemek p. p. č. 1340/106
 - pozemek p. p. č. 1340/104
 - pozemek p. p. č. 1340/103
 - pozemek p. p. č. 1429/3
 - pozemek p. p. č. 1340/102
 - pozemek p. p. č. 1339/41
 - pozemek p. p. č. 1336/8
 - pozemek p. p. č. 1336/9
 - pozemek p. p. č. 1340/100
 - pozemek p. p. č. 1340/101
 - pozemek p. p. č. 1332/31
 - pozemek p. p. č. 1332/30
 - pozemek p. p. č. 1332/26
 - pozemek p. p. č. 1332/27
 - pozemek p. p. č. 1331/13
 - pozemek p. p. č. 1331/12
 - pozemek p. p. č. 1366/24
 - pozemek p. p. č. 1366/22
 - pozemek p. p. č. 1441/5
 - pozemek p. p. č. 1366/23
 - pozemek p. p. č. 1441/1
 - pozemek p. p. č. 1367/2
- vše v k.ú. Mošnov, obec Mošnov

a

- část pozemku parc. č. 1122/76 o výměře 670 m², označená jako pozemek parc. č. 1122/76
- část pozemku parc. č. 1122/76 o výměře 1344 m², označená jako pozemek parc. č. 1122/88
- část pozemku parc. č. 1129/6 o výměře 267 m², označená jako pozemek parc. č. 1129/6
- část pozemku parc. č. 1129/6 o výměře 5570 m², označená jako pozemek parc. č. 1129/52

dle GP č. 2144-159/2019 vyhotovený v roce 2019

- pozemek parc. č. 1128/3
- pozemek parc. č. 1129/32
- pozemek parc. č. 1127/5
- pozemek parc. č. 1127/4
- pozemek parc. č. 1129/31
- pozemek parc. č. 1129/30
- pozemek parc. č. 1122/58

vše v k. ú. Sedlnice, obec Sedlnice

se společností OSTRAVA AIRPORT MULTIMODAL PARK s.r.o., IČO: 289 38 186,
se sídlem 28. října 3346/91, Moravská Ostrava, 702 00 Ostrava, dle přílohy č. 9
předloženého materiálu

.....
Ing. Tomáš Macura, MBA v.r.
primátor

.....
Mgr. Radim Babinec v.r.
náměstek primátora