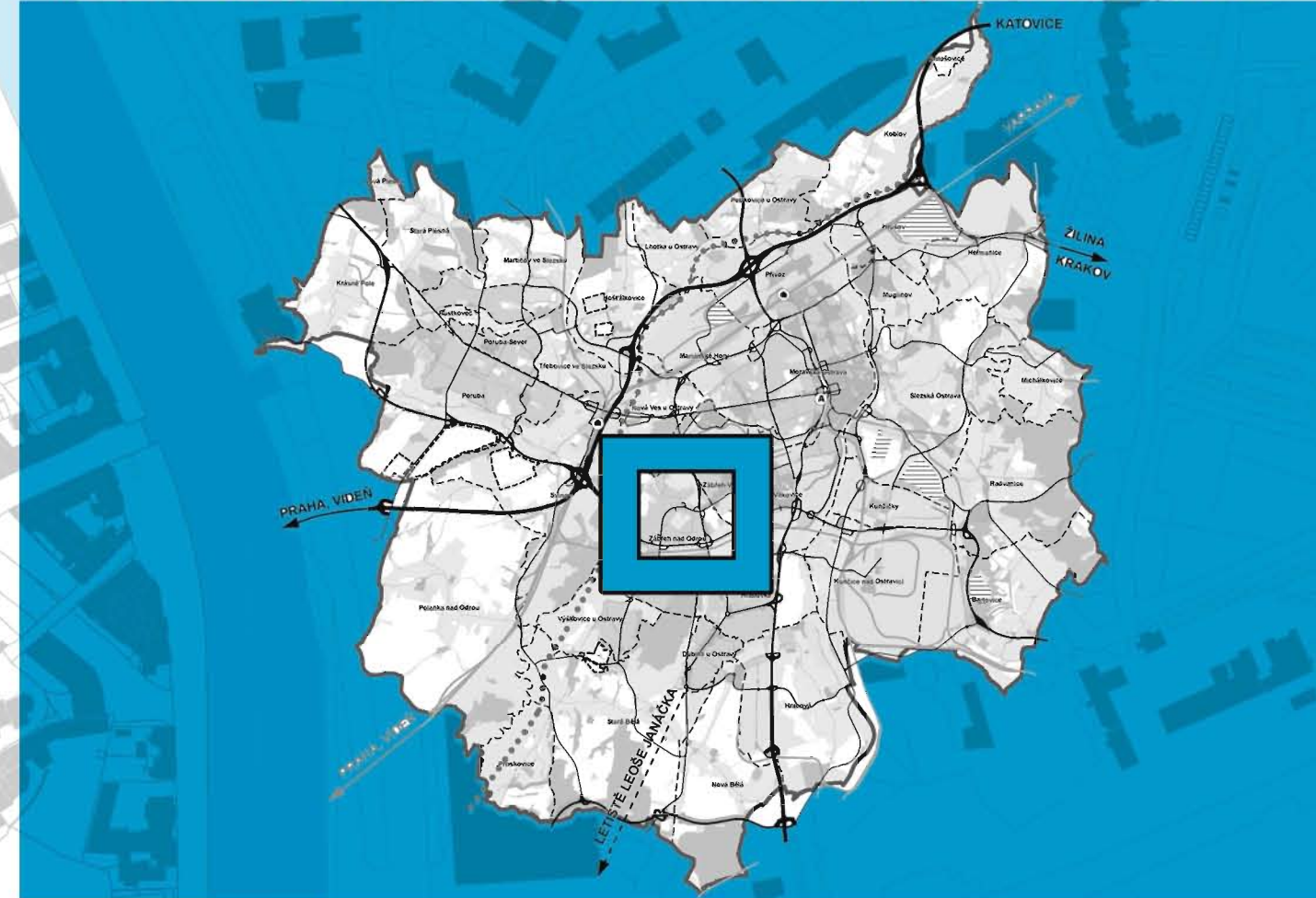


# ÚZEMNÍ STUDIE

## č. ÚS 33/I- 09 / 2015

### ZÁBŘEH NAD ODROU - SAMARITÁNSKÁ



**zadání předáno zhotoviteli dne:**..... 26.6.2015  
**schválení možnosti využití dne:**..... 21.8.2015  
**zaregistrovaná dne:**..... 28.8.2015

**Pořizovatel:**..... ÚTVAR HLAVNÍHO ARCHITEKTA A STAVEBNÍHO ŘÁDU  
MAGISTRÁT MĚSTA OSTRAVY, Prokešovo náměstí 8,729 30 Ostrava

**Zpracovatel:**..... ÚTVAR HLAVNÍHO ARCHITEKTA A STAVEBNÍHO ŘÁDU  
MAGISTRÁT MĚSTA OSTRAVY, Prokešovo náměstí 8,729 30 Ostrava

**zodpovědný architekt:**..... Ing. arch. Petr Vencelides, ČKA č. 01545  
Ing.arch. Hana Pačlová, Ph.D., Ing.arch. Blanka Bittnerová

**OBSAH:**

textová část  
grafická část

1 ŠIRŠÍ VZTAHY, 2 STÁVAJÍCÍ STAV, LIMITY VYUŽITÍ ÚZEMÍ,  
3 URBANISTICKÉ ŘEŠENÍ, 4 INŽENÝRSKÉ SÍTĚ

**OSTRAVA!!!**

**Magistrát města Ostravy, Útvar hlavního architekta a stavebního řádu**

**Územní studie č. 33/I - 09/2015**  
**Zábřeh nad Odrou - Samaritánská**

**Pořizovatel:**

**Magistrát města Ostravy**  
**Útvar hlavního architekta a stavebního řádu MMO**  
**Zpracovatel zadání Územní studie ÚS č. 33/I – 09/2015**

**Zodpovědný projektant:**

**Magistrát města Ostravy, Útvar hlavního architekta a stavebního řádu**  
**Ing. arch. Petr Vencelides, č. autorizace ČKA 01 545**

**Zpracovatelé:**

**Magistrát města Ostravy, Útvar hlavního architekta a stavebního řádu**  
**Ing. arch. Hana Paclová, Ph.D., Ing. arch. Blanka Bittnerová**

**Datum zpracování: 30.7. 2015**

## Obsah:

<b>1</b>	<b>Cíle a účel řešení územní studie .....</b>	<b>3</b>
<b>2</b>	<b>Vymezení řešeného území.....</b>	<b>3</b>
<b>3</b>	<b>Základní urbanistická koncepce a její regulace .....</b>	<b>3</b>
3.1	HODNOTY A LIMITY ŘEŠENÉHO ÚZEMÍ .....	3
3.2	ZPŮSOB VYUŽITÍ PLOCH V LOKALITĚ .....	3
3.3	KOMPLEXNÍ PROSTOROVÉ USPOŘÁDÁNÍ ÚZEMÍ .....	3
3.4	RESPEKTOVÁNÍ PROSTOROVÉ REGULACE STANOVENÉ PRO LOKALITU ÚZEMNÍM PLÁNEM OSTRAVY .....	3
<b>4</b>	<b>Koncepce veřejné infrastruktury .....</b>	<b>3</b>
4.1	KONCEPCE DOPRAVNÍ INFRASTRUKTURY .....	3
4.1.1	Širší dopravní vazby .....	3
4.1.2	Napojení lokality na pozemní komunikace .....	4
4.1.3	Dopravní obsluha lokality.....	4
4.1.4	Statická doprava .....	4
4.1.5	Napojení na MHD.....	4
4.2	KONCEPCE TECHNICKÉ INFRASTRUKTURY .....	4
4.2.1	Zásobování vodou a kanalizace .....	4
4.2.2	Zásobování elektřinou .....	4
4.2.3	Zásobování plynem .....	4
<b>5</b>	<b>Koncepce uspořádání krajiny .....</b>	<b>4</b>
5.1	NÁVRH PLOŠNÉ A LINIOVÉ ZELENĚ .....	4
5.2	PROSTUPNOST KRAJINY .....	4
<b>6</b>	<b>Grafická část územní studie.....</b>	<b>4</b>

## Definice použitých zkratk a pojmů, užívaných v této studii

### Zkratky:

PŘ 21	plocha přestavby s označením dle Územního plánu Ostravy
ÚS 33	územní studie s označením dle Územního plánu Ostravy
ÚPO	Územní plán Ostravy
OV	občanská vybavenost
NP	nadzemní podlaží
TI	technická infrastruktura
VO	veřejné osvětlení
ÚSES	územní systém ekologické stability
NN	vedení nízkého napětí elektrické soustavy
VN	vedení vysokého napětí elektrické soustavy
STL	středotlaký plynovod
NTL	nízkotlaký plynovod

### Pojmy:

#### Plocha pro výstavbu

Jedná se o plochu pro umístění zejména objektů hlavního využití (tj. objektů hlavního využití občanského vybavení dle ÚPO), včetně staveb doplňkových/provozních (stavby uvedené v přípustném a v podmíněně přípustném využití a které zajišťují fungování hlavních objektů – stavby dopravy a TI, veřejné prostory a veřejná zeleň).

#### Objekt hlavního využití

Jedná se o stavbu hlavního využití (stanoveno ÚPO, kap.6 „Podmínky využití ploch s rozdílným způsobem využití“).

Objektem hlavního využití se pro účely této studie rozumí stavba, která určuje účel výstavby v řešeném území. Další vedlejší stavby jsou podmiňující nebo doplňkové, které se stavbou hlavní svým účelem nebo umístěním souvisejí a které zabezpečují užitelnost stavby hlavní nebo doplňují základní účel využití stavby hlavní.

#### Plochy veřejných prostranství

Dle ustanovení § 7 vyhl. č. 501/2006 Sb. se jedná o plochy, které zajišťují podmínky pro přiměřené umístění, rozsah a dostupnost pozemků veřejných prostranství (veřejným prostranstvím jsou všechna náměstí, ulice, tržiště, chodníky, veřejná zeleň, parky a další prostory přístupné každému bez omezení, tedy sloužící obecnému užívání, a to bez ohledu na vlastnictví k tomuto prostoru-*ustanovení § 34 Zákon č. 128/2000 Sb., o obcích (obecní zřízení), ve znění pozdějších předpisů.*)

## 1 CÍLE A ÚČEL ŘEŠENÍ ÚZEMNÍ STUDIE

Územní studie stanoví zásady prostorového řešení nové zástavby vymezeného řešeného území. Respektuje přitom funkční a prostorovou regulaci stanovenou Územním plánem Ostravy, který zároveň podmínil vydání územního rozhodnutí v řešené lokalitě zpracováním územní studie ÚS 33. Jako podklad byly využity dostupné informace z Územně analytických podkladů pro správní obvod statutárního města Ostravy, Územního plánu Ostravy a projektová dokumentace pro vydání rozhodnutí o umístění stavby z 6/2015 „Výstavba objektu knihařské dílny“- Celková situace stavby, zpracovaná Ing. Romanem Vojtíškem (zodp. projektant: Ing. René Bystroň, autorizovaný inženýr ČKAIT č. 1101729).

## 2 VYMEZENÍ ŘEŠENÉHO ÚZEMÍ

Řešené území se nachází v centrální části města Ostravy, v městském obvodu Ostrava – Jih, v k.ú. Zábřeh nad Odrou. Je součástí přestavbové plochy vymezené v Územním plánu Ostravy jako plocha přestavby PŘ 21, kde je podmínkou vydání územního rozhodnutí zpracování územní studie ÚS 33. Jedná se o plochu ohraničenou z jihu obytnou zástavbou, ze západu místním biokoridorem ÚSESu, ze severu plochou se zástavbou charakteru lehkého průmyslu a z východu ul. Plzeňskou.

Z navrhované plochy přestavby PŘ 21 o celkové velikosti 8,55 ha, je k řešení vyčleněna pouze ucelená část, nacházející se na jižním okraji území podél ulice Samaritánské. Jedná se o plochu velikosti cca 2,00 ha (parc. č. 331/22, 331/13 a 331/25-část a plochy staveb – parc. č. 6178, 6123, 6124 a 6125, k.ú. Zábřeh nad Odrou). Mimo řešené území je navrženo vedení nové páteřní komunikace – parc. č. 331/2, k.ú. Zábřeh nad Odrou, které bude navazovat na novou komunikaci v řešeném území. Vzhledem ke způsobu využívání lokality, urbanistickým a dopravním návaznostem v území i vzhledem k situování inženýrských sítí bylo možno vyčlenit z plochy ÚS 33 tuto ucelenou část. Stavby v řešeném území je možné napojit na stávající vedení vodovodu, jednotné kanalizace, sdělovacích kabelů, elektrického vedení NN a NTL plynového vedení v ulici Samaritánská.

Vymezení hranice řešeného území, zejména na parc. č. 331/25, k.ú. Zábřeh nad Odrou vychází z požadavku investora (žadatele o zpracování studie – Ing. Rostislava Zemana).

## 3 ZÁKLADNÍ URBANISTICKÁ KONCEPCE A JEJÍ REGULACE

### 3.1 HODNOTY A LIMITY ŘEŠENÉHO ÚZEMÍ

Řešená lokalita se nachází v území bez významných architektonických a přírodních hodnot. V současné době se v řešeném území nacházejí čtyři nízkopodlažní haly a zpevněné plochy. Vjezd do areálu je z ul. Samaritánské. Na jižním okraji, podél ul. Samaritánské je linie vzrostlých stromů, která zůstane zachována, popř. bude vhodně doplněna.

Řešená lokalita je z hlediska územního plánu plochou způsobu využití „Občanské vybavení“.

### 3.2 ZPŮSOB VYUŽITÍ PLOCH V LOKALITĚ

Územní plán Ostravy stanovuje pro řešenou plochu způsob využití: „Občanské vybavení“, kde hlavním a převládajícím způsobem využití jsou budovy, zařízení a plochy sloužící k zajištění potřeb obyvatel širšího území – velkoplošné obchody a služby, administrativa, úřady, soudy, kulturní, sportovní, společenská a církevní zařízení, stravování, ubytování, vědeckotechnologická zařízení, výpravní budovy, nádraží, areály integrovaného záchranného systému, sociální zařízení-domovy důchodců, charitativní zařízení apod.

Pro novou zástavbu jsou vymezeny plochy pro výstavbu hlavních objektů (viz výkres č.3 Urbanistické řešení), stavební ani uliční čáry nejsou definovány z důvodu charakteru možného uspořádání objektů v lokalitě (nejedná se o klasický urbanistický systém uspořádání zástavby kolem ulic, ale o volnou zástavbu splňující základní kompoziční požadavky).

### 3.3 KOMPLEXNÍ PROSTOROVÉ USPOŘÁDÁNÍ ÚZEMÍ

Nová zástavba v řešeném území může být vzhledem k tvaru a charakteru řešené plochy (přestavbové území) uspořádána formou volné dispozice, doporučujeme při návrhu umístování nových objektů v lokalitě vycházet ze základních zásad urbanistické tvorby tak, aby navrženou zástavbou bylo zajištěno optimální využití ploch a v případě tvorby veřejných prostranství vytvořeno kvalitní prostředí pro pohyb uživatelů/návštěvníků. Při výstavbě budou dodrženy požadavky stanovené v ÚPO – tj. výšková hladina nové zástavby je max. 8 NP, maximální zastavěná plocha budovou občanského vybavení je 3000m<sup>2</sup> a maximální index zastavění je 0,4.

Z hlediska řešení celé plochy přestavby PŘ 21 bude hlavní kompoziční osou nově navržená komunikace, procházející ve tvaru písmene „U“ územím a napojená na ul. Samaritánskou. Kolem této dopravní osy doporučujeme umístit hlavní plochy veřejných prostranství, ať už ve stylu pochůzích ploch či ve formě nízké i vyšší liniové zeleně.

Do ploch veřejného prostranství (podle ust. § 7 odst.1 a 2 vyhl. č. 501/2006, Sb.) jsou zařazeny plochy zeleně, pěší trasy a plochy mezi jednotlivými objekty. Vzhledem k tomu, že se jedná o veřejný prostor, využívaný uživateli/návštěvníky, je nutné při jeho tvorbě dbát na estetické požadavky takovýchto prostranství.

V rámci řešení ucelené části území je navrženo veřejné prostranství podél nově navrhované komunikace a rovněž je možno využít pás stávající zeleně podél ul. Samaritánské. Jeho výměra je cca 1 100 m<sup>2</sup>. Vymezení tohoto prostoru vychází z návrhu umístění veřejného prostranství v celém přestavbovém území.

### 3.4 RESPEKTOVÁNÍ PROSTOROVÉ REGULACE STANOVENÉ PRO LOKALITU ÚZEMNÍM PLÁNEM OSTRAVY

Územní plán Ostravy stanovuje pro novou zástavbu v území prostorovou regulaci s kódem regulace 7.

Tento kód omezuje výšku navrhované zástavby na max. 8 NP. Maximální zastavěná plocha budovou občanského vybavení je 3 000 m<sup>2</sup>, maximální index zastavění je stanoven 0,4. Vzhledem k charakteru okolní zástavby (stabilizované území se zástavbou rodinných domů) studie doporučuje zástavbu nižší (max. 4NP) s možností umístění výškové dominanty v lokalitě (max. 8NP). Návrh konkrétních staveb musí regulaci stanovenou v ÚPO respektovat.

## 4 KONCEPCE VEŘEJNÉ INFRASTRUKTURY

### 4.1 KONCEPCE DOPRAVNÍ INFRASTRUKTURY

#### 4.1.1 Širší dopravní vazby

Pro lokalitu Samaritánská jsou významnými dopravními trasami komunikace II/647 Plzeňská, která umožňuje na severu propojení s komunikací II/479 28.října a ve vzdálenosti cca 2,4 km umožňuje nájezd na D1 a na jihu napojení na komunikaci 1/11 Rudná. Těmito komunikacemi je umožněno dopravní propojení s ostatními obvody, centrem města Ostravy a se širším okolím.

#### 4.1.2 Napojení lokality na pozemní komunikace

Řešená lokalita je dopravně napojena na stávající ulici Samaritánskou ve dvou místech-vytváří se tak průsečné křižovatky (křížení s ul. Na Nivách a ul. Na Drahách). Napojení, umístěné blíže ke komunikaci Plzeňské se nachází v ploše ochranné zeleně a v ploše územní rezervy pro silniční dopravu (viz výkres č. 1 Širší vztahy). Oba úseky napojení budou vzájemně propojeny a v případě rozvoje další části území, bude nová komunikace dále prodloužena do plochy přestavby PŘ 21, popř. napojena opět na ul. Samaritánskou v místě křížení s ul. Chaloupeckého.

#### 4.1.3 Dopravní obsluha lokality

Přímou obsluhu nové zástavby v lokalitě bude zajišťovat nová obousměrná dvoupruhová komunikace – o šířce 5,5m s jednostranným chodníkem o šířce 2m, který je navržen v rámci ucelené části řešeného území. Nově navrhovaná komunikace rozděluje přestavbové území i podle způsobu využití - na řešenou část se způsobem využití „Občanská vybavenost“ a na část se způsobem využití „Lehký průmysl“. Trasa komunikace byla zvolena s ohledem na optimální možné využití přestavbového území. Vzhledem k tomu, že se komunikace z větší části nachází mimo studii řešené území, je možné při zachování šířkových parametrů její trasu pozměnit. Z nově navrhované komunikace bude zajištěna obsluha objektů (stávajících i nových). Veřejné osvětlení nově navrhovaných komunikací lze zabezpečit připojením na stávající vedení VO v ul. Samaritánská.

V blízkosti řešeného území neprochází žádná trasa cyklistických stezek, ÚPO nepočítá s jejich rozšířením do řešené lokality. Nejbližší položená je nově navrhovaná trasa podél komunikace II/647 Plzeňská.

Navržené komunikační řešení umožní dopravní napojení další výhledové zástavby v návazné zbývající části přestavbové plochy PŘ 21.

#### 4.1.4 Statická doprava

Odstavování a parkování osobních vozidel zaměstnanců a návštěvníků nové zástavby bude následně řešeno na parkovacích plochách v souladu s požadavky ČSN 736110 Projektování místních komunikací. Plochy určené pro parkování budou umístovány v rámci vyznačené plochy pro výstavbu objektů hlavního využití (viz. výkres č. 4 Urbanistické řešení). Podrobné řešení včetně návrhu úprav z hlediska zajištění souladu s vyhláškou č. 398/2009 Sb. bude řešeno v dalším stupni PD.

#### 4.1.5 Napojení na MHD

V docházkové vzdálenosti cca 250m se nachází tramvajová zastávka Feron, na které zastavují spoje č.7,11 a 17, které zajišťují spojení s Porubou, Výškovicemi, Zábřehem, Dubinou a centrem. Ve vzdálenosti cca 3 km je železniční stanice Vítkovice (tram.č.11) a ve vzdálenosti cca 3,5, km je železniční stanice Ostrava-Svinov (tram. č.17).

### 4.2 KONCEPCE TECHNICKÉ INFRASTRUKTURY

#### 4.2.1 Zásobování vodou a kanalizace

V současné době je areál v řešeném území napojen na stávající vodovod DN 100 (ve správě Ostravských vodáren a kanalizací, a.s.) probíhající v ul. Samaritánská. I další nově navrhované objekty je možné z tohoto vedení napojit.

Stávající vedení jednotné kanalizace (ve správě Ostravských vodáren a kanalizací, a.s.) prochází ul. Samaritánskou. Současný areál je připojen dvěma přípojkami. Nově navrhované objekty mohou být na tuto kanalizaci napojeny (s využitím současných přípojek či vybudováním nových).

Dešťové vody z nově navrhované komunikace a chodníku budou likvidovány především zásakem. Odvod dešťových vod ze zpevněných ploch a ploch pro parkování bude podrobně řešen u každého záměru individuálně v dalším stupni dokumentace.

#### 4.2.2 Zásobování elektřinou

V ul. Samaritánská se nachází stávající vedení NN (nadzemní ve správě ČEZ, a.s. a kabelové ve správě Vítkovice, s.p.) a VN vzdušné (kabelové od trafostanice) ve správě ČEZ, a.s. a kabelové VN, ve správě Vítkovice, s.p. v ploše řešeného území. Na nároží ul. Samaritánská a Na Nivách je trafostanice (parc. č. 3985, k.ú. Zábřeh nad Odrou). Nové objekty lze na stávající vedení NN napojit.

#### 4.2.3 Zásobování plynem

V současné době areál, nacházející se v řešeném území, není napojen na plynovodní vedení (správce RWE, a.s.). Stávající nízkotlaké vedení NTL plynu vede v ulici Samaritánské a nové objekty je možné na toto vedení napojit.

Plyn může být využíván jak pro ohřev teplé užitkové vody, tak pro vytápění nových objektů. V případě, že plyn nebude pro vytápění využíván, je nutné navrhnout jiný ekologický způsob vytápění (např. tepelná čerpadla).

Studie neřeší návrh nových tras jednotlivých inženýrských sítí. V případě nové zástavby v řešeném území se bude jednat o provedení přípojek na stávající vedení TI v ul. Samaritánské. Návrh záměru musí respektovat stávající vedení VN a NN, probíhající v řešeném území. Návrh připojení bude řešen vždy individuálně pro nový záměr výstavby v dalším stupni projektové dokumentace (DUR).

## 5 KONCEPCE USPOŘÁDÁNÍ KRAJINY

### 5.1 NÁVRH PLOŠNÉ A LINIOVÉ ZELENĚ

Územní studie navrhuje úpravu plochy liniové zeleně (vyznačeno jako veřejné prostranství o velikosti cca 650 m<sup>2</sup>) podél jižního okraje řešeného území, která slouží pro odclonění od stávající obytné zástavby. Podrobné řešení návrhu úpravy bude zajišťovat následná projektová dokumentace, zpracovaná na podkladu zaměření stávající zeleně. S výsadbou dalších ploch vzrostlé zeleně (stromové patro) se v území řešeném studií neuvažuje.

### 5.2 PROSTUPNOST KRAJINY

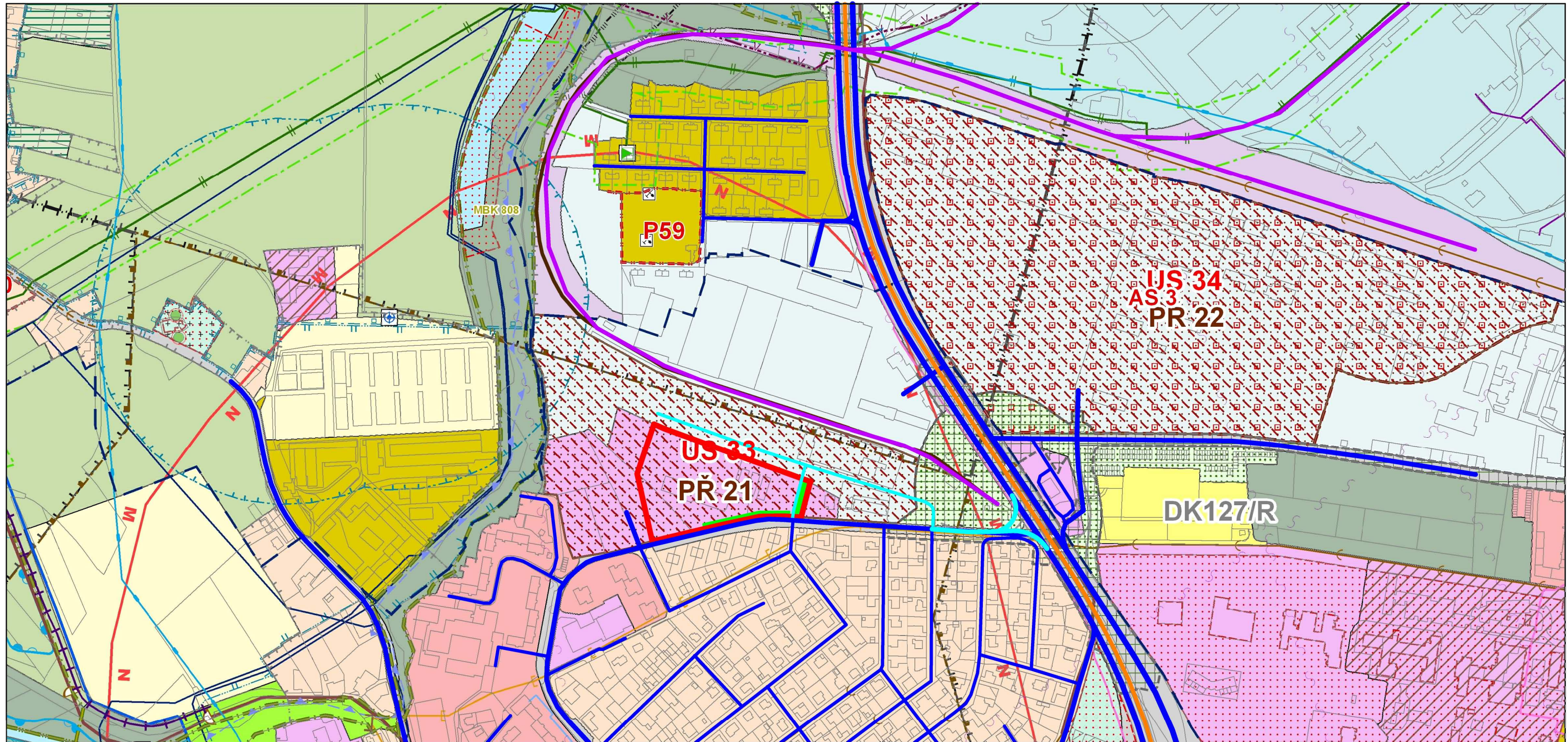
Prostupnost krajiny je zabezpečena zejména nově navrženými obslužnými komunikacemi. Návrh trasy nově budované komunikace umožní vstupy do přestavbového území a zároveň zajistí jeho snadnou prostupnost v rámci automobilových a pěších propojení.

## 6 GRAFICKÁ ČÁST ÚZEMNÍ STUDIE

- Širší vztahy v M 1 : 5 000
- Stávající stav, limity využití území v M 1 : 1 000
- Urbanistické řešení v M 1 : 1 000 (včetně dopravy)
- Inženýrské sítě v M 1 : 1 000 (energetika, vodní hospodářství)

# ZÁBŘEH nad ODROU - SAMARITÁNSKÁ

ÚZEMNÍ STUDIE Č. 33/I - 9/2015



## ŠIRŠÍ VZTAHY

### LEGENDA:

hranice řešeného území

Způsob využití ploch dle Územního plánu Ostravy:

občanské vybavení

PŘ 21 plochy přestavby

US 33 plochy, ve kterých je uloženo prověření změn jejich využití územní studií, č. studie

lehký průmysl

plochy pozemních komunikací

bydlení v rodinných domech

bydlení v bytových domech

plochy smíšené - bydlení a služby

plochy železniční dopravy

orná půda

lesy

ochranná zeleň

skládka průmyslového odpadu - rekultivace les

skládka průmyslového odpadu - technická rekultivace

DK 127/R územní rezerva pro silniční dopravu

### Dopravní schéma:

stávající silniční síť

stávající železnice

stávající tramvajové koleje

Řešení území vymezeného v Územním plánu Ostravy územní studií č.33:

návrh obslužných komunikací v území ÚS 33

návrh umístění ploch veřejného prostranství pro území ÚS 33

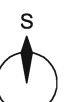
zpracoval:

**ÚHA a SŘ**  
Magistrát města Ostravy

Statutární město Ostrava  
Prokešovo nám. 8  
729 30 Ostrava

projektant:  
Ing. arch. Blanka Bittnerová  
zodpovědný projektant:  
Ing. arch. Petr Vencelides  
autorizace ČKA č.1545

výkres č. 1  
formát A3  
červenec 2015



M 1:5000



## STÁVAJÍCÍ STAV, LIMITY VYUŽITÍ ÚZEMÍ

LEGENDA:		Limity využití území:	
	hranice řešeného území		podzemní rozvody VN
	stávající objekty		podzemní rozvody NN
	stávající parcelace		nadzemní rozvody NN
	vnitřní kresba parcel		ochranné pásmo distribuční trafostanice
	stávající plochy veřejného prostranství		sdělovací kabely
	souvislý porost dřevin		vodovod
	silniční komunikace		jednotná kanalizace
	nezpevněná dočasná komunikace		
	vjezd do areálu		

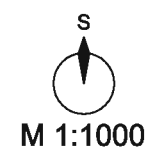
zpracoval:

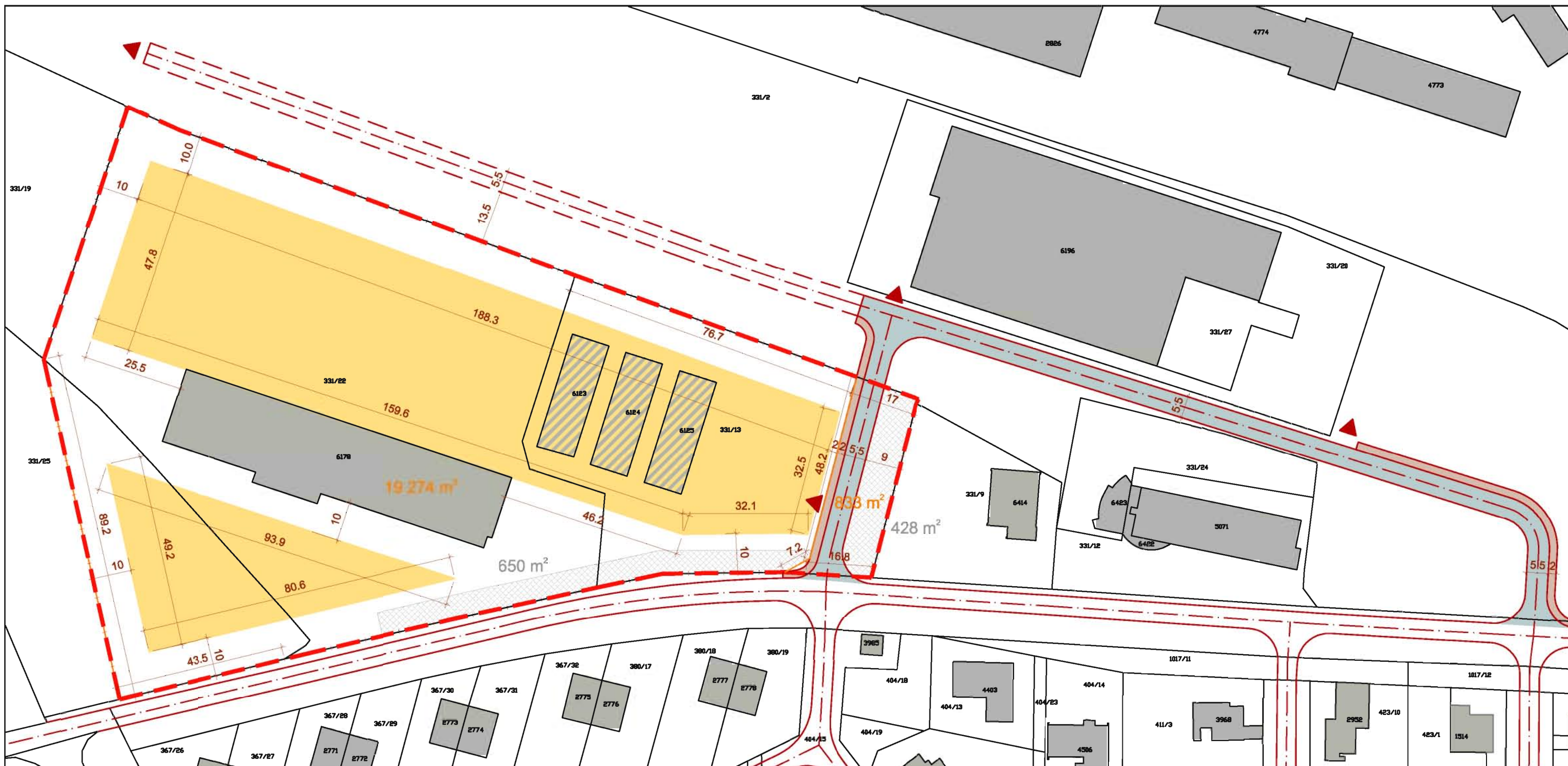
**ÚHA a SŘ**  
Magistrát města Ostravy

Statutární město Ostrava  
Prokešovo nám. 8  
729 30 Ostrava

výkres č. 2  
formát A3  
červenec 2015

projektant:  
Ing. arch. Blanka Bittnerová  
zodpovědný projektant:  
Ing. arch. Petr Vencelides  
autorizace ČKA č.1545





## URBANISTICKÉ ŘEŠENÍ

### LEGENDA:

- |  |  |  |   |
|--|--|--|---|
|  | hranice řešeného území                       |  | navržený chodník                              |
|  | stávající objekty                            |  | vjezd do areálu                               |
|  | stávající objekty k demolici                 |  | nová silniční komunikace                      |
|  | plochy pro výstavbu objektů hlavního využití |  | výhled pokračování silniční komunikace        |
|  | plochy veřejného prostranství, výměra plochy |  | navržená parcelace, výměra stavebního pozemku |
|  |  |  | stávající parcelace                           |
|  |  |  | vnitřní kresba parcel                         |

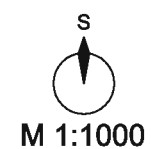
zpracoval:

**ÚHA a SŘ**  
Magistrát města Ostravy

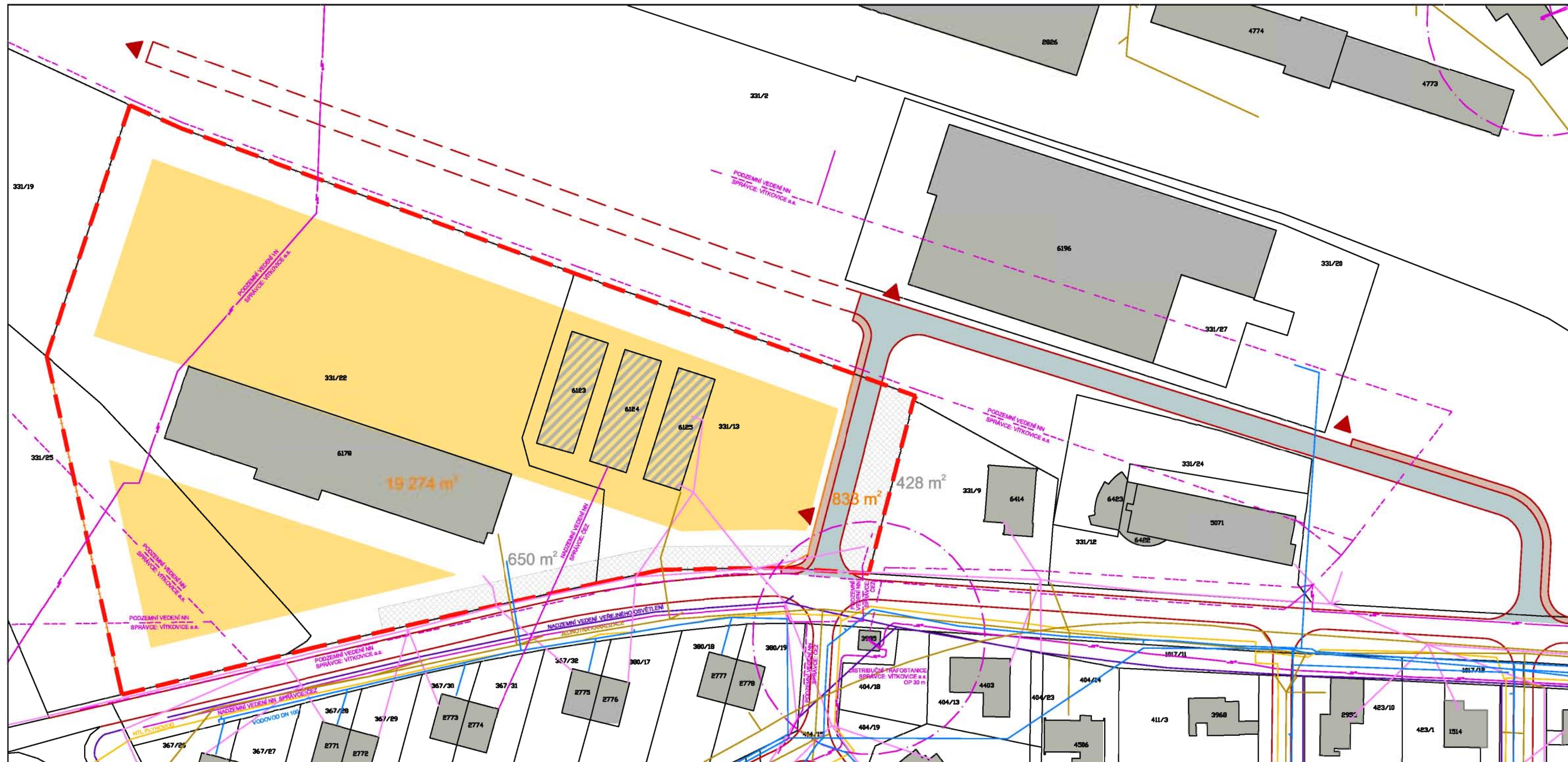
Statutární město Ostrava  
Prokešovo nám. 8  
729 30 Ostrava

výkres č. 3  
formát A3  
červenec 2015

projektant:  
Ing. arch. Blanka Bittnerová  
zodpovědný projektant:  
Ing. arch. Petr Vencelides  
autorizace ČKA č.1545







## INŽENÝRSKÉ SÍŤ

### LEGENDA:

- |  |  |  |   |  |                  |
|--|--|--|---|--|------------------|
|  | hranice řešeného území                       |  | navržená parcelace, výměra stavebního pozemku |  | navržený chodník |
|  | stávající objekty                            |  | stávající parcelace                           |  | vjezd do areálu  |
|  | stávající objekty k demolicí                 |  | vnitřní kresba parcel                         |  |                  |
|  | plochy pro výstavbu objektů hlavního využití |  | nová silniční komunikace                      |  |                  |
|  | plochy veřejného prostranství, výměra plochy |  | výhled pokračování silniční komunikace        |  |                  |

### Inženýrské sítě stávající:

- |  |   |  |                     |
|--|---|--|---------------------|
|  | podzemní rozvody VN                     |  | sdělovací kabely    |
|  | podzemní rozvody NN                     |  | NTL plynovod        |
|  | nadzemní rozvody NN                     |  | vodovod             |
|  | ochranné pásmo distribuční trafostanice |  | jednotná kanalizace |
|  | nadzemní rozvody veřejného osvětlení    |  |                     |

zpracoval:

**ÚHA a SŘ**  
Magistrát města Ostravy

Statutární město Ostrava  
Prokešovo nám. 8  
729 30 Ostrava

projektant:  
Ing. arch. Blanka Bittnerová  
zodpovědný projektant:  
Ing. arch. Petr Vencelides  
autorizace ČKA č.1545

výkres č. 4  
formát A3  
červenec 2015

