

OBSAH

kapitola	podkapitola	Název	strana
1		Vyhodnocení aktuálního stavu (stability) ploch zeleně	1
2		Vyhodnocení aktuálního stavu údržby a vybavenosti ploch zeleně	1
3		Návrh rozvoje systému zeleně	1
	3.1.	Charakteristika obrazu Statutárního města Ostravy	1
	3.2.	Skladebné prvky systému zeleně	4
	3.3.	Rozvojové osy systému zeleně Statutárního města Ostravy	4
4		Návrh stabilizačních opatření na plochách zeleně	8
	4.1.	Stabilizační opatření pro základní plochy	8
	4.2.	Rozvojové uzly	9
		Přehled Rozvojových uzlů a odhad nákladů na zapojení do systému zeleně	
	4.2.1.	města	11
	4.3.	Významné plochy	12
		Přehled Významných ploch a odhad nákladů na zapojení do systému	
	4.3.1.	zeleně města	14
	4.4.	Návrh stabilizace ploch zeleně – část soubory pěstebních opatření	15
5		Plán rozvoje systému zeleně na nezastavitelných lokalitách – brownfields	15
6		Územní systém ekologické stability a systém zeleně	16
7		Městské lesy, rozvoj rekreace a systém zeleně	17
8		Návrh nových turistických tras a cyklostezek	19
9		Možnosti financování z externích zdrojů	19

OBJEDNATEL:

OSTRAVSKÉ MĚSTSKÉ LESY A ZELEŇ, S.R.O.

ZHOTOVITEL:

ING. PAVEL ŠIMEK – FLORART, RYBÁŘSKÁ 401, 688 01 UHERSKÝ BROD

PROJEKTOVAL:

doc. Ing. Pavel Šimek, Ph.D.

DUBEN 2011

Úvod

Průvodní zpráva je průvodcem po obsahu jednotlivých částí projektové dokumentace Strategický plán rozvoje systému zeleně Statutárního města Ostrava.

1. Vyhodnocení aktuálního stavu (stability) ploch zeleně

Vyhodnocení stability ploch zeleně je analytickým podkladem, nad kterým jsou dále formulovány rozvojové principy „Strategického plánu rozvoje systému zeleně“. Dokumentace vzniká jako rovněž jako oborový dokument pro potřeby správy zeleně.

Dokument řeší vybrané rozvojové otázky zeleně jako jednoho z významných prostorotvorných městských systémů. Systém zeleně je takto chápán v úzké vazbě na urbanistickou strukturu města a na jeho historický význam.

Zadání analýzy bylo na základě jednání s objednatelem shrnuto do následujících tezí:

- Provést vyhodnocení stability ploch zeleně všech ploch zeleně v majetku města, resp. všech veřejně přístupných ploch zeleně
- Předmětem posouzení jsou veřejně přístupné plochy městské (sídelní) zeleně bez ohledu na vlastnické vztahy.

Výstupem hodnocení je soubor mapových listů - výkres č. 1 M 1 : 7 000

2. Vyhodnocení aktuálního stavu údržby a vybavenosti ploch zeleně

Zadání analýzy bylo shrnuto do následujících tezí:

- Provést vyhodnocení stavu údržby všech ploch zeleně v majetku města, resp. všech veřejně přístupných ploch zeleně
- V analýze vycházet z úrovně údržby jednotlivých skladebních prvků (vegetačních i technických) a následně, na podkladě těchto dílčích hodnocení, posoudit plochu jako celek
- V rámci vyhodnocení aktuálního stavu údržby ploch revidovat zařazení ploch zeleně do intenzitních tříd se zohledněním významu plochy pro systém zeleně
- Předmětem posouzení jsou veřejně přístupné plochy městské (sídelní) zeleně bez ohledu na vlastnické vztahy.
- Základní plochy budou posouzeny z hlediska pěstebnímu stavu zastoupených vegetačních prvků (vybraných technických prvků) a doposud uplatňovaného režimu péče s přesností hodnocení pro skupiny vegetačních a technických prvků.

Výstupem hodnocení je soubor mapových listů - výkres č. 2 M 1 : 7 000

3. Návrh rozvoje systému zeleně

3.1. Charakteristika obrazu Statutárního města Ostravy

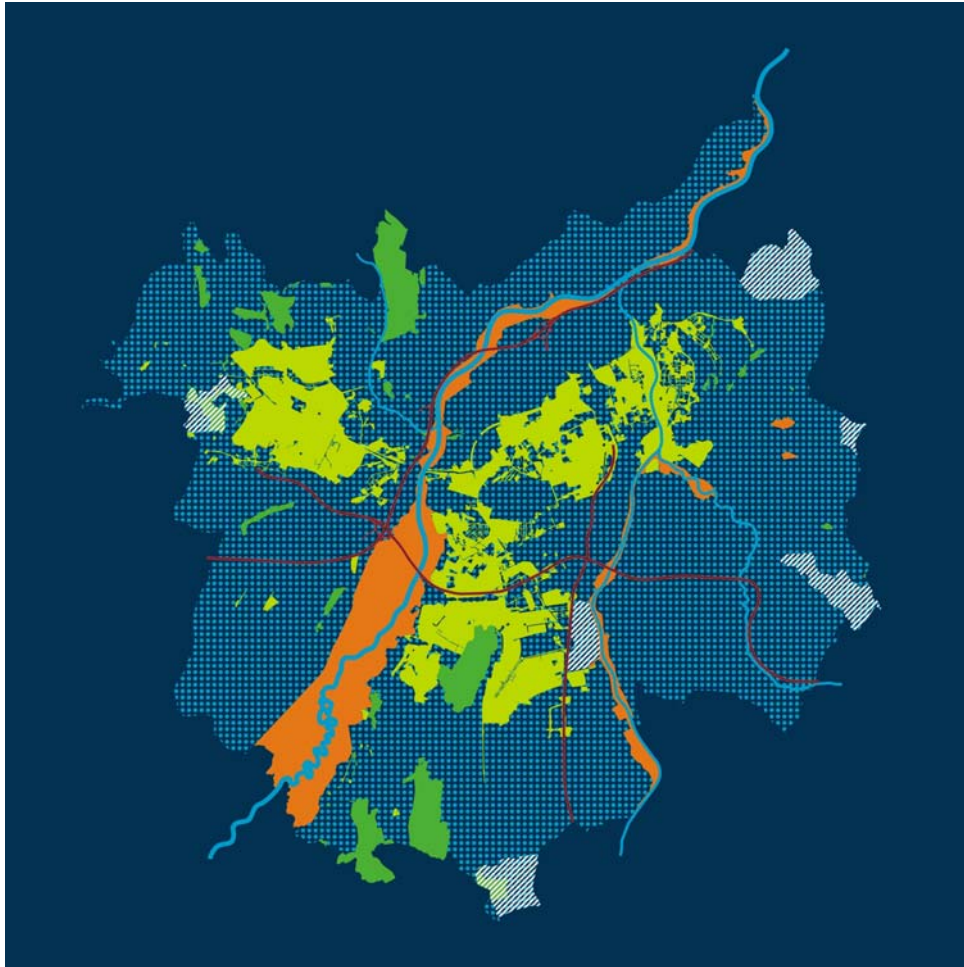
Ostrava je město

- řek a soutoků
- lesů a mokřých luk
- nekonečné divočiny
- výsypek a hald
- nových krajín
- mizejících starých čtvrtí

- *komínů a těžních věží*
- *tratí, vleček a nových dálnic*

Ostrava je město

- *z mnoha měst*



Výše zmíněný výčet úmyslně začíná přírodními charakteristikami města a končí dnešním obrazem, který tvoří oblíbené a neustále opakované klišé, hovoří-li se o Ostravě jako městě průmyslu.

Město řek a soutoků

Málokteré město má na svém území soutok čtyř vodotečí. Nejvýznamnější je soutok Odry a Ostravice, dále soutok Odry a Opavy, poslední je Ostravice s Lučinou. Tři výrazná místa, která jsou však v obrazu města nezúročena a nejsou nyní ani nijak zdůrazněna. Doprovody všech čtyř řek mají svůj svébytný charakter. Odra je širokou nivou - řekou slepých ramen a tůní. Opava je lemována lesy, Lučina je sevřeným vlhkým údolím - místy divokým, přírodním. Ostravice je bystrou řekou doplácující však na historicky překotný rozvoj území, kterým protéká, s mnoha barierami, s rušnou kulisou továren či s doprovodem výsypek odkališť a hald.

Město lesů a mokřých luk

Celé území jihovýchodního okraje města s CHKO Poodří, okolí rybníků u Polanky, po celé délce toku široké nivy s vrbinami a vzrostlými topoly. To je též obraz Ostravy, který by se měl stát typickou asociací při vyslovení názvu řeky či města. Lesy jsou další kulisou města s dobrou dostupností od hustě osídlených ploch. Jsou přirozeným prostorem rekreace obyvatel a tlak na tento způsob využití je obrovský.

Město nekonečné divočiny

Město výsypek a hald

Město nových krajin

Tato tři konstatování spolu úzce souvisí. Málokde je tak obrovský rozsah ploch, které byly léta ponechány samy sobě a tvoří svébytný charakter mnohdy však s doprovodem nutně negativních jevů – jako jsou černé skládky všeho druhu, zneužívání krajiny, areály bezdomovců. Problémem je také neúdržba – nevhodná hospodaření v krajině a tak divočině podléhají i kvalitní stopy lidské činnosti či hospodaření v krajině – zarostlá stromořadí, zpustlé sady, opuštěná místa života i průmyslové činnosti. Na druhou stranu jsou tato místa obrovským prostorovým potenciálem s nebývalou možností rozvoje. Možnosti vkládání rozsáhlých sportovišť, převodů těchto ploch na hospodařené lesy, zpřístupňování vkládáním dlouhých tras cyklostezek tvorbou doslova „nové krajiny“. Tyto snahy jsou často limitovány náročností odstranění starých zátěží, či obtížností podmínek pro založení nové vegetace.

Město mizějících starých čtvrtí

Rozsáhlé plochy zničené povodněmi v 90. letech se pravděpodobně nikdy již nevrátí k plnohodnotnému užívání. Problematické využití i sociální struktura obyvatel těchto míst je dlouhodobým problémem, který nemá uspokojivé řešení. Místy se plochy více a více vrací k divočině a stírají stopy lidské činnosti i rozbouraného živlu.

Město komínů a těžních věží

Velkým potenciálem v obrazu a vnímání města jsou cenné industriální objekty, které zatím jen obtížně hledají využití a mnohé tak spějí k neodvratnému zániku. Vedle mnoha funkčních provozů by měl být kladen důraz za zachování takovýchto hodnot a jejich provázání s moderním fungováním sídla. I funkční provozy jsou obrazem rušného města a výhled ze severních horizontů či z haldy Ema je při dobrém počasí nezapomenutelným zážitkem.

Město tratí, vleček a nových dálnic

Hustá a obtížně průchodná síť dopravní infrastruktury je na mnoha místech bariérou, která ovlivňuje možnosti rozvoje či spojitosti mnoha i historických vazeb. Rovněž nové dopravní stavby významně ovlivnily vzhled v krajině cenných míst – například právě soutoky větších řek. Doprava nejvíce organizuje území, základním požadavkem při plánování liniových staveb musí být co největší zachování prostupnosti krajiny. Cílem je rovněž největší kolize či bariéry pojmenovat a vznést požadavek na budoucí řešení.

Město z mnoha měst

Ostrava není jednolitou městskou zástavbou, je souměstím tří velkých celků, které pohltily velké průmyslové areály, je územím rozděleným i spojeným - se složitými vazbami, mnoha limitami, územím, kde se těžce hledají prostorové a provozní vztahy.

3.2. Skladebné prvky systému zeleně

Koncepce systému zeleně využívá pro kompletaci prostorových vztahů čtyř typů skladebných prvků:

- rozvojové osy
- rozvojové uzly
- zelené klíny
- základní plochy – objekty zeleně

Rozvojové osy systému zeleně

Rozvojové osy zeleně dotváří prostorově a funkčně spojitý systém, budovaný vzájemnými vazbami jednotlivých ploch. Soustava rozvojových os se opírá o významné (zpravidla historicky vyvinuté) vegetační objekty městských částí, které navazují na krajinné struktury v širším zájmovém území města. Nejsou chápány jako linie, ale jako soubory ploch podél určených směrů. Plocha působení – účasti plochy na ose je zónou spojitosti kvality, která by významu osy měla příslušet.

Rozvojové uzly

Představují významná rozvojová území, v kterých se často kříží rozvojové osy systému zeleně různého významu nebo plochy, kde je možný další rozvoj např. rekreačních aktivit. Rozvojové uzly takto jsou místy, která jsou zvláště významná z hlediska prostorových souvislostí systému zeleně.

Zelené klíny

Zelené klíny představují různorodou mozaiku vegetačních prvků zpravidla s extenzivním stupněm péče o zeleň. Na těchto územích jsou soustředěny souvislé komplexy volných ploch s různými hlavními funkcemi (zemědělský půdní fond, lesní půdní fond, různé funkční typy zeleně krajinné, vzácněji zeleně městské, pasekářská forma osídlení, zahrádkářské a chatové osady).

Vzniká tak mozaika biologicky aktivních ploch v rozmanitém prostorovém uspořádání (plošné, liniové, bodové prvky; porosty lesů, dřevin rostoucích mimo les, soliterů; travní porosty, orná půda), pronikající do intenzivně urbanizovaného území. Zelené klíny jsou nedílnou součástí urbanistické kompozice sídla.

Lokalizace skladebných prvků systému zeleně je obsahem výkresu č. 3 Návrh rozvoje systému zeleně M 1 : 35 000

3.3. Rozvojové osy systému zeleně Statutárního města Ostravy

ozn.	název	význam osy	typ osy
A	Odra	hlavní	tranzitní
B	Ostravice	hlavní	tranzitní
C1	Středová - část Poruba	hlavní	parteru
C2	Středová - část Město	hlavní	parteru
D	Výškovická	vedlejší	městská
E	Lučina	vedlejší	přírodní
F	Michálkovická	vedlejší	městská
G	Mariánská	vedlejší	městská
H	Ema	vedlejší	přírodní
I	Opava	vedlejší	přírodní
J	Martinovská	vedlejší	přírodní

ozn.	název	význam osy	typ osy
K	Hošťálkovická	vedlejší	přírodní
L	Hlavní třída	vedlejší	městská
M	Bělská	vedlejší	přírodní
N	Porubka	vedlejší	městská
O	Hlučínská	vedlejší	parteru
P	Pustkovecká	vedlejší	městská
R	Mariánské hory	vedlejší	parteru
S	Vítkovice	vedlejší	parteru
T	Polanecký okruh	vedlejší	přírodní
U	Jižní	vedlejší	přírodní

Průběh a popis důležitých os systému zeleně je obsahem výkresového souboru listů 3.1. Průběh a popis rozvojových os proměnlivého měřítka (M 7 000 – 10 000)

A – Odra

Přírodní osa sledující tok řeky od Polanky nad Odrou, na východě území má výrazně přírodní charakter – CHKO Poodří, Přírodní rezervace Rezavka a Polanský les. Nezúročen je soutok s Opavou. Charakter mění v úseku mezi ul. Rudná a Opavská, kde je více partný dotek s městem křižování s dopravními tepnami i místy horší prostupnost podél toku. Severní část je již hojně využívána a tvoří významnou trasu do krajiny. Soutok s Ostravicí je dalším nezúročeným bodem v obrazu města, místo střetu Beskydska s Opavskem je anonymní a dotčené blízkostí dálnice D1. Zcela chybí komunikační propojení – zkrácení cesty k Landeku.

Z hlediska ekologické stability území města Ostravy má niva řeky Odry mimořádný význam, který je potvrzen přítomností nadregionálního ÚSES. Velmi zachovalé nivní ekosystémy se nacházejí jižně od Svinova a Nové Vsi a tvoří CHKO Poodří a PR Rezavka.

Osu je nutné rozvíjet v souladu s ochranou přírody s přihlédnutím k vysokému rekreačnímu potenciálu nivy. Cenné nivní ekosystémy v celém průběhu osy by měly být zachovány. Pro stabilizaci ploch neplnicích svoji funkci a nové plochy zeleně je nutné upřednostňovat biotechnická opatření a přírodě blízké druhové složení vegetačních prvků. Všechny luční ekosystémy v nivě, na které se nevztahuje ochrana přírody dle zákona 114/1992Sb. ani regulace ÚSES, by měly být obhospodařovány extenzivně s cílem podpory druhové rozmanitosti. Vyloučeno by mělo být minerální hnojení nebo technická opatření vedoucí ke změnám přirozeného hydrického režimu v nivě.

Svým charakterem je osa předurčena pro rekreaci v přírodním prostředí, která je vázána na zprůchodnění nivy v celém průběhu městem po obou stranách řeky. Vodní toky umožňují rychlou prostupnost městem v relativně přírodním prostředí. Vhodným rekreačním využitím je například cykloturistika, pěší turistika, hipoturistika na loukách, případně individuální rybaření.

Přímo na osu Odra je navázán rozvojový uzel RU 10 – Landek.

Jako příklady stabilních ploch s vysokým rekreačním potenciálem ose Odra mohou sloužit NPR Polanská niva, PR Polanský les, PR Rezavka, slepá ramena Odry u Nové Vsi, soutok s řekou Opavou, nábřeží v Moravské Ostravě od čistírny odpadních vod k NPP Landek a část systému vodních ploch u Vrbiče.

B – Ostravice

Přírodní osa, která na území města proniká poblíže Hrabové, zde doprovázena cyklostezkou hojně využívanou cyklostezkou od Vratimova. Intenzivní zapojení je především po Hrabůvku, kde po toku navazují území s horší průchodností vedoucí územím kališť a výsypek a prakticky po Slezský hrad je řeka obtížně přístupná i méně využívaná.

Na osu jsou navázány významné plochy zeleně jako okolí Slezského hradu, Černá louka, Komenského sady, tato plochy tvoří rozšířené území osy

Na ose se nacházejí tři rozvojové uzly. Prvním je soutok Odry s Ostravicí RU 10, který akcentuje NPP Landek, tvořící horizont města. Také se zde spojují dvě ramena nadregionálního ÚSES a dochází zde ke křížení celoměstsky významných rekreačních tras v přírodním prostředí.

Druhým rozvojovým uzlem je spojení s celoměstsky významnou Středovou osou u radnice a Ostravského výstaviště – RU 4. Napojují se zde rozvojové osy městských částí Lučina a **Zoologická**. Tímto uzlem spojuje obě části Městského jádra Ostravy rozdělené údolím Ostravice. Historicky je rozvojový uzel podpořen blízkostí Slezskomoravského hradu. Základní plochy zeleně v okolí uzlu je třeba rozvíjet na principech městského prostředí.

Třetím rozvojovým uzlem je spojení s celoměstsky významnou osou D Výškovická přes RU 7. Spojení os je třeba umožnit přes prostor odvalu u řeky mezi Dubinou a Kunčicemi. Odval je navržen k rekultivaci a změně funkčního typu na park. Prostor je třeba rozvíjet s ohledem na prolínání městského a přírodního prostředí.

Je zde třeba podpořit rekreaci doplněnou o městský mobiliář s vysokým standardem a noční osvětlení. Ve zbývajících úsecích je nutné podpořit rekreaci v přírodním prostředí podobně jako u osy Odry. Komfort rekreace je vázán na kontinuální průchodnost podél řeky po obou stranách a stabilizaci ploch je třeba provádět s ohledem na regulace nadregionálního ÚSES.

C – Středová

Městská osa, skládající se ze dvou částí – C1 je tvořena ulicí Opavskou, která provozně odděluje plochy sídlišť Poruby a Pustovce, C2 – je tvořena ulicí 28. října. Široké třídy mnohdy doplněné stromořadími. Významně se podílí na obrazu města. Nejsou spojitě – mezi Svinovem a Hulváckým lesem je linie osy přerušena silnou dopravou, jejíž funkce je zde nadřazena běžnému uživateli města a krajiny.

Při ose leží významná plocha zeleně Sad Milady Horákové.

Základní plochy zeleně na ose mají městský charakter a jsou v zastavěném území nespojitě. Ve funkčních typech převládají parkově upravené plochy a parky.

Při rozvoji osy je třeba podřídit vegetaci městskému prostředí, pracovat s nejvyšší možnou vybaveností vysokého standardu. Cílem rozvoje osy je vytvoření souvislého městského parteru vhodného pro pohyb i pobyt obyvatel města s možností odpočinku v jednotlivých plochách zeleně na ose.

Na ose se nachází na křížení s rozvojovou osou Mariánská rozvojový uzel RU 3 Hulvácký les, který je akcentován městskými lesy okolo úpravny vody s vysokým rekreačním potenciálem uvnitř silně urbanizovaného prostředí.

D – Výškovická

Městská osa propojující Odru a Ostravici hustě zastavěným územím jihu Ostravy. Důležitými předěly rozsáhlých sídlišť jsou plochy Bělského lesa a halda mezi ul. Místecká a Ostravicí, která je významnou budoucí prostorovou rezervou pro další využití s rekreačním programem. Osa má alternativu trasy navázanou právě na rozvojové území haldy a možné vstupy do tohoto území.

Vzhledem k velké rozmanitosti přírodních podmínek v průběhu osy vyniká její polyfunkční charakter. Převažuje však silně urbanizované prostředí obytných souborů Výškovice, Bělského lesa a Dubiny. Rozvoj jednotlivých základních ploch osy musí být proto

podřízen přírodním podmínkám závislým, na které části osy se plocha nalézá. Funkce Jižní osy je vázána na změnu funkčního typu odvalu (RU 7) na ose Ostravice.

Rozvojovým uzlem je Bělský les (RU 2) z něhož vybíhá rozvojová osa městské části – Bělská.

E – Lučina

Čtvrtý soutok v obrazu města, alespoň částečně je vnímán v obrazu města propojením od Černé louky ke Slezskému hradu. Od Hradu až do Bartovic není více využívána jako komunikační trasa, zcela převažuje přírodní charakter – možnost propojení skýtá alespoň úsek od soutoku do Radvanic.

Osu tvoří břehové porosty říčky Lučiny, která si na větší délce uchovala přirozenou podobu a hydrický režim. Bohaté meandry vytvářejí příhodné podmínky pro existenci druhově bohatých společenstev vázaných na vodu, což zvyšuje její rekreační potenciál. Na soutoku s Ostravicí dotváří krajinný obraz Slezkomoravskému hradu. Právní ochranu říčky Lučiny zabezpečuje regionální ÚSES.

Rozvoj osy musí být podřízen regulacím ÚSES a podpoře rekreace v přírodním prostředí.

F – Michálkovická

Spojení prostoru u Zoologické zahrady, kam ústí několik zajímavých tras od města dále do Michálkovic.

G – Mariánská

Jedna z nejdelších os městského charakteru. Je proložena územím od řeky Odry Zábřehu a vede přes Novou Ves, Hulvácký les kolem Mariánských hor do Moravské a Slezské Ostravy k areálu ZOO. Je na ni navázáno mnoho objektů zeleně menšího rozsahu a to především na území Moravské a Slezské Ostravy.

H – Ema

Rozvojová osa budoucnosti zahrnující území bývalých hald, s již stabilnější vegetací – možnost rozšíření zázemí města o nové plochy pro rekreaci a průnik s programem průmyslového dědictví. Dominantní vrchol haldy Ema je symbolem obrazu města a místem nejcennější vyhlídky.

I – Opava

Převážně přírodní osa Od soutoku po Třebovické přemostění méně využívaná, chybí propojení u soutoku. Dále kolem Přírodní památky Turkov je tranzitem k plochám zahrádkových osad, a méně využívanou trasou dále ke Hlučínu.

J – Martinovská

Vede od severního okraje Martinova, od řeky Opavy a dále k Plesné - je součástí širšího okruhu kolem města ke Krásnému poli.

K – Hošťálkovická

Atraktivní osa severního okraje města od Turkova v Třebovicích přes Hošťákovice, Lhotku až do Petřkovic k Hornickému muzeu. Osa s méně významnými plochami městské zeleně zato však s úchvatnými výhledy na panorama města. Po trase je několik možností propojení k řece Odře, která jsou plně využívána.

L – Hlavní třída

Typicky městská osa – tvořící páteř Poruby. Od Porubského lesa, přes centrum městského obvodu, s napojením na osu Porubka a propojení k Odře. Dominantní plochou je parková

úprava Hlavní třídy. Kontrastem je pak úsek propojení s Porubkou a s jejím přírodním charakterem k Odře.

M – Bělská

Převážně přírodní osa (lesní) - spojnice Bělského lesa do Staré Bělé, zapojení lesa Palések a dále ke Klimkovicím.

N – Porubka

Spojnice porubského lesa jižním okrajem Poruby až ke Svinovu a Odře. Na ose se nachází např. Porubský Zámecký park, či plochy u Oblouku, na část osy je navrhován rozvojový program.

O – Hlučínská

Osa městského parteru od křížení s Opavskou k jižnímu okraji porostů mezi Martinovem a Žižkovem.

P – Pustkovecká

Osa propojující Porubský les s Turkovem Pustkovicem a Porubou. Tvořena plochami sídliště a poté rozsáhlým územím rekreačních a parkových ploch mezi ul. Martinovskou a 17. Listopadu.

R – Mariánské hory

Osa městského parteru tvořená ulicemi Korunní a Varenská. Osa důležitá pro obraz městské části.

S – Vítkovická

Osa městského parteru – převážnou část tvoří ul. Výstavní, bariérou je ul. Rudná, osa má možné zakončení až k haldě v Hrabůvce.

T - Polanecký okruh

Přírodní osa se začátkem na Polanecké spojce – propojení k Zábřehu a Buškovicím, přes les Přemyšov severně kolem Polanky do osady Janová a uzavřením okruhu k Odře k Polaneckým rybníkům.

V území mimo město jsou vymezeny i spojky mezi osami: linie či plochy nemající sílu a důležitost osy. Mnohdy tyto linie uzavírají logiku systému zeleně a zajišťují prostorovou návaznost v území.

4. Návrh stabilizačních opatření na plochách zeleně

4.1. Stabilizační opatření pro základní plochy

Návrh stabilizačních opatření pro jednotlivé základní plochy na základě podrobného vyhodnocení jednotlivých atributů je předmětem přílohy: Návrh stabilizačních opatření na plochách zeleně.

Návrh stabilizačních opatření na plochách zeleně je zpracován pro všechny evidované základní plochy zeleně a odpovídá stanoveným principům rozvoje systému zeleně SMO.

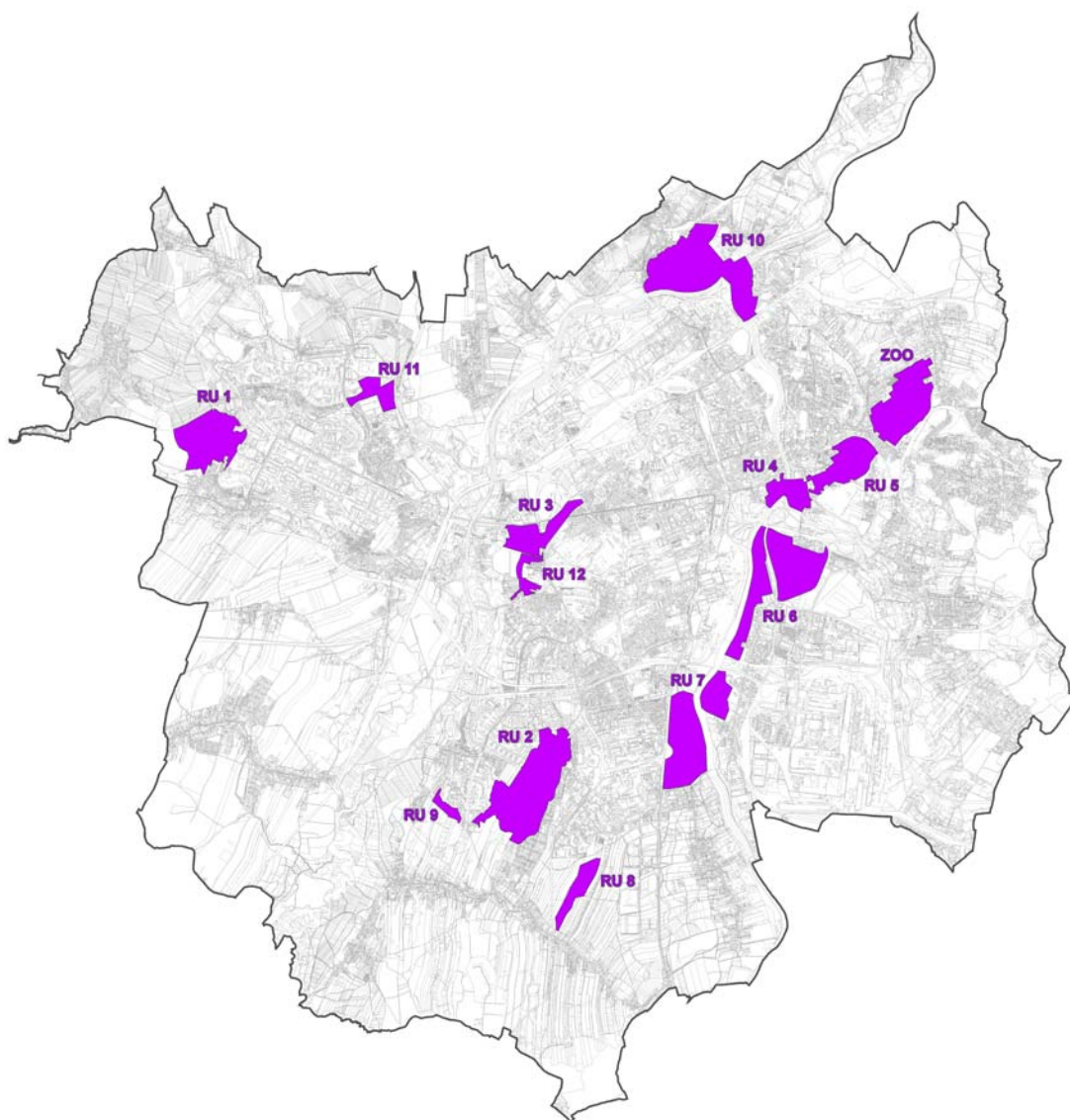
Návrh opatření respektuje:

- Přítomnost (nepřítomnost) základní plochy zeleně ve skladebném prvku systému zeleně (rozvojová osa, rozvojový uzel) nebo USESu
- Funkční typ zeleně
- Aktuální stav základní plochy

Seznam základních ploch je řazen podle městských obvodů a kromě vlastního návrhu obsahuje základní informace o ploše (funkční typ, kategorii plochy, míru stability). Ve sloupci „specifikace rozvojového programu“ je odkaz na další grafické a textové přílohy, pokud je navržen individuální rozvojový program pro plochu.

4.2. Rozvojové uzly

Rozsáhlá území s potenciální možností zapojení do systému zeleně, mnohdy se překrývají např. s městskými lesy nebo s plochami brownfields. Pro jednotlivé plochy, jsou zpracovány principy řešení či funkčního členění podle současného poznání prostorových vztahů a stavu plochy. Vždy je přihlíženo ke kompletaci navrhovaného systému zeleně. Samostatné listy k řešeným plochám označené podle řešené plochy.



RU 1 - Lesopark Planetárium

Areál Porubského lesa, především jeho střední část, kterou lze postupnými péstebními zásahy převést na parkovou úpravu. Přirozené rekreační zázemí pro západní část Poruby a Pustkovce. Městský les. Cílem je bezkonfliktní kombinace funkce hospodářské a rekreační.

RU 2 – Bělský les

Areál porostů Bělského lesa, především plocha bývalého vojenského prostoru při ul. Plzeňská, stávající areál zdraví, nová parková plocha při západním okraji. Rozvoj a údržba stávajících parkových úprav a bezkonfliktní kombinace funkce hospodářské a rekreační v prostředí nebývalého tlaku na rekreační využití území a tranzit.

RU 3 – Hulvácký les

Změna využití porostů ve středu města. Opětné zapojení plochy do systému zeleně města po odstranění koupaliště – převod na městský park se sportovním programem – vytvoření cílového místa v centru města a propojení s novými směry rozvoje systému zeleně.

RU 4 – Slezsko - Ostravský hrad

Plocha, která se provázáním s centrem města přes Černou louku stala přímo součástí centra. Výhledová změna dispozice se zmenšením a úpravou parkoviště a změnou provozních vztahů. V širším kontextu provázání s okolními plochami – osa Ema (areál dolu Trojice) s cílovým místem u Zoologické zahrady.

RU 5 – Halda Ema

Nejcennější rozvojová plocha v blízkosti centra. Potenciální území nového parku přírodního charakteru při využití stávající již stabilizované vegetace. Dominanta obrazu Ostravy. Jedinečná možnost vytvoření nového rozsáhlého území v dotyku s centrem města s převahou rekreačních aktivit.

RU 6 – Hrubá louka, Na stavě

Zahrnuje haldu Dolu Ostrava – závod Zárubek a výhledově skládku nebezpečných odpadů. Východní část Hrubá louka je cennou plochou pro provázání území s okolím Slezského hradu a dále směrem údolím Lučiny.

RU 7 – Na Místecké

Plocha haldy podél ulice Místecká tvoří v systému zeleně protiváhu RU 2 Bělský les. Zde je možno vytvořit nové rekreační zázemí pro celou východní část Ostravy jih (Hrabůvka – Dubina) s dobrou dostupnou vzdáleností. Západní část tvoří rozsáhlé území, kde je již částečně provedena rekultivace výsadbou dřevin. Na svazích haldy jsou porosty jejichž druhové složení a vzrůst již tvoří kvalitní základ kostry stabilizace svahů. Rozsáhlé území lze zpřístupněním, údržbou a postupným rozvojem zapojit do fungování systému zeleně.

RU 8 – Jižní k Nové Bělé

Plocha rezervního charakteru – podél výhledově plánované výstavby založení nového vegetačního pásu jako spojnice mezi městem a krajinou na jižním okraji.

RU 9 – Porosty Výškovice

Ochranné porosty převážně s funkcí stabilizace svahů. Cenná kulisa sídliště zajištění dlouhodobé stability plochy.

RU 10 – Soutok Odry a Ostravice

Zahrnuje nejen samotný soutok, ale i širší okolí Landeku s Hornickým muzeem, plochu haldy Dolu Odry - Závod Stachanov. Území silného krajinného akcentu, dnes zcela nezúročené na přirozené trase řeky do výjimečné krajiny severu města.

RU 11 – Turkov

Přírodní památka Turkov, hojně frekventované území bývalých rybníků dnes výjimečný mokřadní ekosystém. Polohou na spojnici města a nábřežím Opavy je hojně navštěvováno – úprava a regulace provozu - zajištění udržitelné návštěvnosti a provozní bezpečnosti plochy bez znehodnocování cenného místa.

RU 12 – Park Ferona

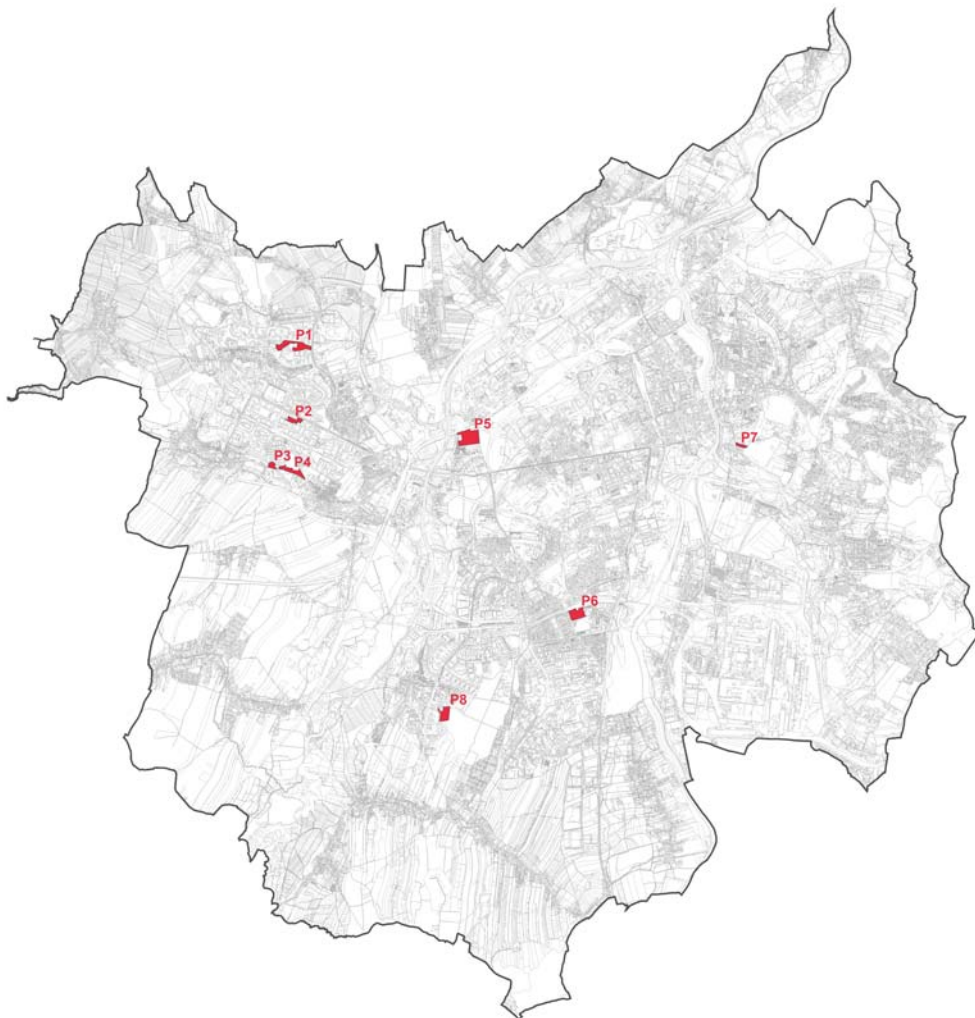
Území severně od ulice Zimmerlova v Zábřehu, z hlediska navrhovaného systému zeleně a umístění plochy u propojení Zábřehu, Odry a Svinova, byla plocha navržena jako rozvojová i z hlediska doplnění vybavenosti – městský park. Jedno z mála míst, kde je možno vložit sportovní vybavenost i rušnějšího charakteru, spádové území je zde podél ul. Zimmerlova Propojení sídliště a prostoru Hulváckého lesa. Na východ obrácené svahy jsou součástí ÚSES – předpokládá se pouze minimální pěstební péče – převaha přírodních procesů. Jedinečná možnost propojení s okolím Odry přes val staré vlečky přes Novou Ves.

4.2.1. Přehled Rozvojových uzlů a odhad nákladů na zapojení do systému zeleně města

ozn.	Název	ha	Odhadovaný náklad mil. Kč	Obsah
RU 1	Lesopark Planetárium	94.8	19	konverze porostů středové části na lesopark včetně základní vybavenosti, úprava stávajících cest a vybavenosti mimo středovou část
RU 2	Bělský les	167.9	10	oprava cest, doplnění vybavenosti, úprava porostů podél cest, mimo Rozšíření školního zařízení Ostravských městských lesů
RU 3	Hulvácký les	50.7	32	převod plochy u Vodárny na park se sportovním programem, cesty, program, zázemí, vybavenost včetně občerstvení, pěstební opatření v přilehlých plochách
RU 4	Slezskoostravský hrad	36	18	změna provozních vztahů, nové dopravní řešení, úprava hmot zeleně
RU 5	Halda Ema	64.2	22	pěstební opatření v porostech - kompoziční zásahy včetně dosadeb, vložení infrastruktury, programu a vybavenosti
RU 6	Hrubá louka, Na stavě	146.7	0	Nelze stanovit bez podrobného řešení funkcí, limit a zátěží území
RU 7	Na Míšecké	135.8	30	převod cca 50% území na komponovanou krajinu (krajinařský park) s možností vložení extenzivních sportovišť apod. Úprava sítě cest, základní vybavenost, maximální využití stávajících vegetačních prvků.
RU 8	Jižní k Nové Bělé	30.9	15	komenikační propojení se stromořadími a založení ploch pro budoucí rozvoj
RU 9	Porosty Výškovice	10	3	doplnění vybavenosti a pěstební opatření v porostech
RU 10	Soutok Odry a Ostravice	170.2	30	přemostění za soutokem k Landeku, vegetační úpravy volných ploch, vybavenost a trasy cest
RU 11	Turkov	28.7	6	úprava komunikace a technických prvků
RU 12	Park Ferona	16.1	35	vložení trasy k Odře, můstky, pěstební opatření v porostech, vybavenost vlastního parku u Ferony
CELKEM mil. Kč			220	

4.3. Významné plochy

Pro vybrané plochy byly navrženy rozvojové principy, aby byly tyto objekty plně zapojeny do systému zeleně - jsou-li součástí rozvojové osy nebo cílovými místy pro spádovou oblast území bez výrazněji vybavených ploch městské zeleně.



P1 - Park Na Kutech

Nový park Na Kutech zahrnuje plochy východně od ul. Martinovská, stávající porosty po ul. Podroužkovu a spojuje je do jednoho celku. Stávající porost je zároveň VKP a do tohoto porostu není návrhem výrazněji zasahováno (zajištění provozní bezpečnost podél cest). Páteří úprav prostoru je stávající cesta, která je obohacena o další funkce.

- pobyt a odpočinek, v pruhu je situován mobiliář, pomístně pergoly, případně přístín stromořadím
 - provoz, komunikace pro pěší a údržbu
 - vegetační doprovod cesty s průchody do vedlejších směrů, tvoří jej extenzivní výsadby trav a trvalek, možnost pozorování a poznávání
 - aktivity pro děti, jsou zde situovány herní prvky umožňující průchod i zastavení
- Stávající sportoviště se nekvalitním asfaltovým povrchem je navrženo k obnově.

Vegetace bude po podrobném vyhodnocení stavu ošetřena, případně budou odstraněni zdravotně nevyhovující jedinci. Stávající rozlehlé plochy trávníku jsou respektovány.

P2 – Park Španielova – Opavská

Park tvoří plocha mezi ul. Opavská a Španielova u zdravotnických zařízení, která má dnes již neodpovídající provozní členění. Cílem je zobytnění plochy a doplnění chybějící základní vybavenosti. Principem řešení je úprava provozních vztahů a celková obnova vegetačních prvků prostoru. Nové trasování chodníků je doplněno mobiliářem, ve střední části je chodník rozšířen o vegetační doprovod, který tvoří trvalkové záhony s vloženým mobiliářem. Na prostor rozšířeného křížení cest – středobod východní části parku je navázána plocha pro umístění herních prvků. Kostra stávajících dřevin bude po vyhodnocení a ošetření doplněna kvetoucími stromořadími před poliklinikou a před úřadem včetně pomístných dosadeb podle potřeby.

P3 – U Oblouku

Plochy kruhového náměstí organizované dopravou, s roztržitou kompozicí. Postupný převod na jednotnou úpravu pravidelného charakteru, odpovídající více dobovému kontextu založení staveb. Proloženy jsou i nové trasy cest včetně doplnění mobiliáře a doplněny jsou i květinové záhony. Úprava je pak postupně k jihu více rozvolňována a od pravidelnosti horní části oblouku přechází do více přírodní úpravy. Plocha je součástí rozvojové osy Porubka.

P4 – Park Nad Porubkou

Rozvoj plochy je navržen ve dvou postupných krocích. Územně analytické podklady pro Statutární město Ostrava zde vedou trasu tramvaje se smyčkou. Do doby založení trati by plocha mohla fungovat jako plocha přírodního charakteru s provedením základních terénních úprav, proložením cest a s výsadbami mimo plánovanou trasu dopravy. Při realizaci trati, by byly realizovány opěrné prvky, které by park zvedly nad plánovanou trať a změnily charakter úpravy ve spíše městskou plochu s vyšší vybaveností – pergoly, výsadby trvalek, kvalitnější mobiliář.

P5 – Park u Nádraží Vítkovice

Objekt se složitými provozními vztahy, zároveň cílový i průchozí. Principem řešení je proložení nové sítě cest z kontrastního materiálu stávajícími úpravami a nové řešení před budovou nádraží. Pravidelný rastr stromů je doplněn systémem kovových pergol, které mají rozdílnou funkci. Buď jsou jen nosiči vegetace, nebo jsou zastřešeny průhledným materiálem a tvoří přístřešky pro pobyt, čekání na linku apod. Pravidelné členění dlažby před budovou nádraží je ponecháno, avšak povrchy jsou obnoveny a v předpolí je terén zvlněn a mění tak charakter prostoru do hříčky oživující předprostor. Trasy cest procházející rastrem jsou náznakem provozních směrů. Úprava je na západním okraji zakončena stromořadím podél míst k parkování a zastávek.

P6 – Park Nová Ves

Plochu zamýšleného parku tvoří rozlehlé louky a stávající zamokřené porosty ne severu Městského Obvodu Nová Ves. Plocha má výhodnou polohu, protože vznikem parku se propojuje trasa od Odry s centrem města u křižovatky U Vodárny. Principem řešení prostoru je péče o stávající porosty a doplnění struktury skupin do funkčních clon. Komunikační síť je navržena jako diagonální propojení důležitých směrů. Centrální kompozice vychází z motivu kruhů na vodní hladině a promítá se do terénních modelací i členění zamokřených a navýšených ploch.

Vzhledem k podmokření plochy jsou cesty zamýšleny jako mírně navýšené nad stávající terén. Vysoké hladiny spodní vody je využito jako kompozičního prvku při terénní úpravě, kdy je možno dosáhnout buď vodní hladiny nebo intenzivně podmáčené plochy. Do středu je umístěn jako dominantní prvek vegetační vrbový altán. Vrb je použito i při návrhu

vybavenosti např. prvků dětského hřiště. Do rozšířených ploch kolem cest je možno situovat herní prvky dětských hřišť, fitstezku, odpočívadla apod.

P7 – Bělský les – Pod areálem zdraví

Plocha s nachází na východním okraji Bělského lesa mezi areálem zdraví a domy při ul. 29.dubna. Principem řešení je navázat na stávající úpravy a rozpracováním okraje lesa vytvořit parkovou úpravu po údolnici s bezejmennou vodotečí. Do prostoru pod domy jsou vloženy pobytové zahrady situované na terénní modelaci kontrastních ostrých tvarů. Plocha je doplněna o vybavenost a úprava pozvolna přechází ve stávající les protisvahu. Přechodové plocha od intenzivní úpravy po hospodařený les.

P8 – Plocha Těšínská – Na Najmanské

Současně nevyužitá plocha, průchod územím od ulice Na Najmanské a Těšínská. V horní části je místy ruderalizovaná louka a nálety dřevin, znečištěné komunálním odpadem. Dolní část tvoří zanedbaný a skládkami znečištěný porost. Změna funkce na parkově upravenou plochu. Plocha je navržena ve dvou variantách rozsahu. Varianta A je optimálním rozsahem řešícím i stav porostu a jeho zapojení do fungování prostoru. Toto řešení je však omezeno stávajícími majetkovými vztahy a proto je navržena i varianta B, která porost neřeší, ale umožňuje následné rozšíření plochy. V případě možnosti využití areálu bývalého dolu Trojice jako veřejně průchodného prostranství s další městotvornou funkcí by plocha mohla sloužit jako „kloub“ mezi prostory kolem hřbitova, směrem na haldu Ema a dále k ZOO. Je chápána jako jedno ze vstupních míst do areálu haldy Ema.

Principem řešení je lemování plochy chodníky jež pokrývají hlavní směry pohybu a proložení chodníkem doplněným mobiliářem středem plochy. Vegetační pokryv je řešen kontrastem květnatých a sekaných trávníků.

Ve variantě A je porostem proložena trasa cesty s odpočívadlem. Podle míry rozvolnění ošetřeného a vyčištěného porostu lze uvažovat o výsadbě stromořadí podél proložené cesty i obnovu stromořadí podél ul. Hřivnáčovy.

4.3.1. Přehled Významných ploch a odhad nákladů na zapojení do systému zeleně města

ozn.	Název	Plocha ha	Odhad nákladů mil. Kč	Poznámka
P1	Park Na Kutech	7.6	12	
P2	Park Španielova - Opavská	2.5	5	
P3	U Oblouku	1.6	12	
P4	Park Nad Porubkou	4	9	První etapa, druhá etapa - po stavbě tramvajové trati je odhadována na 22 mil.
P5	Park Nová Ves	10.8	15	
P6	U Nádraží Vítkovice	5.7	22	
P7	Plocha Těšínská - Na Najmanské	1.1	3.5	
P8	Bělský les - pod areálem zdraví	4.9	11	
CELKEM		38.2	89.5	

Odhad nákladů je pouze orientační, může se změnit podle požadavků na konkrétní úroveň vybavenosti i řešení dle požadavků městských obvodů, přeložky sítí apod.

4.4. Návrh stabilizace ploch zeleně – část soubory pěstebních opatření

Návrh konkrétního způsobu stabilizace plochy zeleně vychází z provedené kategorizace. Pro plochy zeleně 1. a 2. kategorie byly navrženy individuální způsoby – grafické přílohy. Pro plochy 3. kategorie byly navrženy soubory pěstebních opatření. Tento návrh se týká samozřejmě pouze ploch 3. kategorie, které soubor pěstebních opatření vyžadují. Metodicky tento záměr vychází z postupů uplatňovaných pro projekty zpracovávané pro podporu z OPŽP: prioritní osa 6: Oblast podpory 6.5 – Podpora regenerace urbanizované krajiny.

Projekt je vnitřně členěn do dvou celků, které vzájemně souvisejí a představují ucelenou aktuální strategii pro vymezené téma. Prvním celkem je „Dendrologický průzkum“ – tato část obsahuje výsledky vizuálního hodnocení vitality, zdravotního stavu a celkového stavu stromů. Druhý celek vychází z prvního a zahrnuje návrh pěstebních opatření (ošetření) na stávajících stromech.

Celý projekt vznikl nad datovým polohopisným aparátem, který byl tvořen: leteckými snímky, technickou mapou, pasportem zeleně a výsledkem majetkové analýzy nad digitální katastrální mapou. Terénní průzkum byl realizován ve vegetačním období 2010.

Výstupem jsou grafické přílohy v samostatném sešitu řazené podle čísel základních plocha podle příslušnosti k městským obvodům.

5. Plán rozvoje systému zeleně na nezastavitelných lokalitách – brownfields

Vymezení pojmu brownfields, sumarizace současného stavu ploch řazených do této kategorie a stanovení vhodnosti pro zařazení do systému zeleně. Kategorizace typů ploch v podmínkách Ostravy.

Materiál uvádí i příklady řešení, využití i architektonického ztvárnění postindustriálního prostoru.

Začlenění plochy do systému zeleně by mělo s sebou nést nejen prostý začátek údržby a hospodaření s vysázeným nebo sukcesním i inventářem, ale rovněž i „přidanou hodnotu“ kvality v promyšleném nakládáním s terénem či vegetačními nebo technickými prvky. Tak jako v území města nazýváme nové výrazně kvalitativně proměněné plochy „novými parky“, tak i brownfields musí být „novými krajinami“. Nejcennějším územím je linie ploch podél Ostravice od odvalu VŽ na Místecké, přes kaliště podél Ostravice, okolí Slezského hradu až po haldu Ema. Pás tvoří jedinečné území s obrovským potenciálem a to v blízkosti centra města.

Podle typu plochy byly brownfields rozděleny do následujícího pořadí vhodnosti začlenění do systému zeleně:

- 1 - rekultivovaná plocha, skládky zemin, rekultivované odvaly, odvaly stabilní
- 2 - odvaly na nichž probíhá rekultivace
- 3 - odkaliště, skládky průmyslových odpadů, chemických odpadů,
- 4 - průmysl ukončený
- 5 - průmysl činný (očekávané ukončení)
- 6 - ostatní

1 – 2 jsou plochy potenciálně využitelné, protože hůře zastavitelné, u 1 a 2 je zde již vegetace, probíhá nebo již funguje nějaký přírodní sukcesní režim apod.

3 – dá se předpokládat nutnost sanace a vzhledem k zátěži menší pravděpodobnost zastavění. Ovšem také zapojení do systému zeleně je podmíněno investicí do odstranění zátěže či minimalizace jejích následků.

4 – 5 zahrnují plochy průmyslu, tedy plochy, kde je možno jednu funkci výroby zaměnit za druhou, navíc na plochách, které jsou již zastavěny a tudíž jsou i nadále zastavitelné. Zeleně zde bude mít jen doprovodnou funkci a prostorový nárok by mohl být prakticky např. na průchodnost území apod.

6 – plochy ostatní, kombinace různých zátěží nebo zátěže specifické, obtížně definovatelné jejichž další využití je nutno řešit individuálně.

Plochy Brownfields jsou kategorizovány dle tabulky a zobrazeny ve výkresu č. 5
Lokalizace a typy Brownfields.

6. Územní systém ekologické stability a systém zeleně

Využití ÚSESu pro rozvoj rekreačních a ekologických funkcí systému zeleně je pro SMO naprosto zásadní. V urbanistické osnově SMO je relativně vysoký podíl nezastavěných ploch, který je součástí ÚSESu a současně se významně podílí na budování rozvojových os systému zeleně. Tyto skutečnosti úzce souvisí s ekologickou stabilitou území. Význam ÚSESu pro systém zeleně SMO byl v obecné rovině popsán v projektové dokumentaci „Návrh řešení koncepce správy a údržby veřejné zeleně na území statutárního města Ostravy“ (2010). Obsah této předmětné části byl v průběhu řešení projektu „Strategický plán rozvoje systému zeleně“ změněn v souvislosti se zadáním a s následným zpracováním projektové dokumentace „Realizace vybraných prvků ÚSES na území SMO – I. etapa“ (Ekologická dílna Brno, 2011). V návaznosti na tento dokument je konečný obsah vymezen následovně:

- Promítnutí průběhu ÚSESu do systému zeleně města – do jednotlivých rozvojových os a rozvojových uzlů. Bilance ploch.
- Charakteristika (bilance) ploch městské zeleně, které mají ochranný režim ÚSES – vyhodnocení a návrh vyplývajících priorit (způsob stabilizace na základě jejich celkového vyhodnocení)
- Analýza majetkových vztahů u skladebných prvků ÚSES, vyhodnocení a doporučení pro kompletnost systému
- Předmětem analýzy budou pouze pozemky, pro něž platný územní plán města (dále jen ÚPN) stanovil ochranný režim „územní systém ekologické stability“

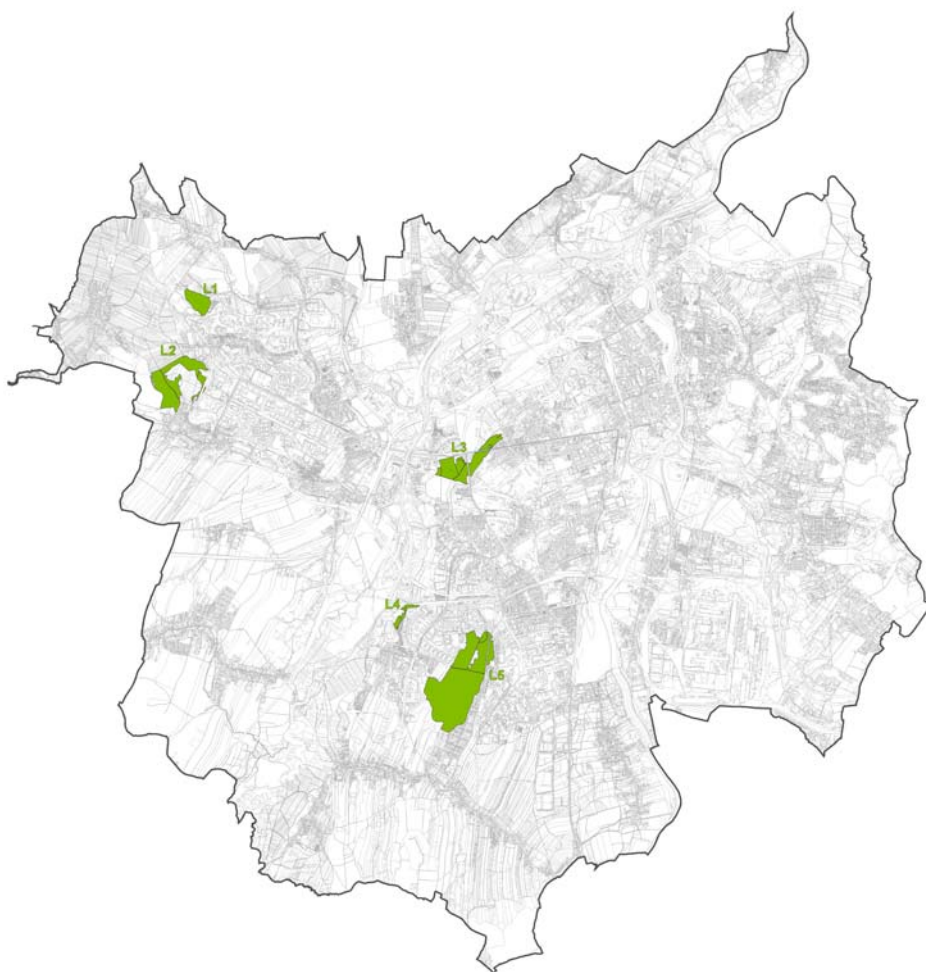
Průnik průběhu ÚSES se systémem zeleně je obsahem výkresu č. 6, který tvoří soubor mapových listů M 1 : 7 000

7. Městské lesy, rozvoj rekreace a systém zeleně

Lesy u kterých na základu terénního průzkumu a již zpracovaného návrhu systému zeleně byl shledán potenciál rozvoje rekreačních funkcí, byly označeny (L) a některé jsou dále vymezeny jako i samostatné rozvojové uzly.

Platí to o RU 1 = L2 Porubský les, RU 3 = L3 Hulvácký les (U koupaliště), RU 2 = L5 Bělský les, rozvojové uzly byly v systému zeleně nadřazeny lesům jako takovým, ale při plném respektování platnosti LHP a pravidel Zákona o lesích. Pro zachování návaznosti na dříve zpracované materiály je zde souběh značení a rozvojové principy včetně provozních a kompozičních vztahů jsou pro některé porosty popsány i v rámci Rozvojových uzlů.

Místo a napojení lesních porostů na systém zeleně v majetku města je Obsahem výkresu č. 3 Návrh rozvoje systému zeleně M 1 : 24 000



L1 - Osošník

Les mezi Pustkovcem a Kopaninami. Nepříliš rozsáhlý porost lesa spíše hospodářského charakteru s vyšší vybaveností na vstupech a podél cest. Rozsah rekreačního využití je přiměřený návštěvnickému tlaku a plochy s parkovým charakterem nebudou zásadně rozšiřovány.

L2 – Porubský les

Lesní porosty na západním okraji Poruby, přímo navazující na areál Vysoké školy báňské a plochy s postupující výstavbou ve směru od Vřesiny. Převážně hospodářský les s parkovými úpravami a alejemi u vstupů s rozvolněním podél hlavních tras cest. Ve střední části je druhově rozmanitý a prostorově členitý porost, který je postupně možno převést na porost parkový. Vzhledem k rozšiřující se výstavbě v blízkém okolí lze očekávat, že bude vzrůstat i tlak na využití území. Pro tento případ je vymezeno maximální možné rozšíření parkově upravených ploch. Ostatní porosty budou hospodařeny jako doposud.

L3 - Hulvácký les

Tvoří jej porosty mezi ul. 28. října, Plzeňskou, U Koupaliště. Provozně velmi omezený přístup, část plochy je vybavena jako lesopark, jeho využití je však limitováno omezenou dostupností a menší spádovou oblastí potenciálních návštěvníků. Mezi Plzeňskou a ul. 28. října je oplocená část tzv. vodárenského lesa s omezeným využitím. Plochy jsou pouze průchozí směrem od centra do Nové Vsi. Důležité stabilizační plochy v systému zeleně. Propojením systému zeleně před Novou Ves k Odře nabývá na významu středová část, kde je navrženo posílení funkce lesoparku se specifickým sportovním programem a porosty přiléhající k okraji městské části Mariánské hory budou nadále hospodařeny stávajícím způsobem jako porosty parkového charakteru s vyšší mírou vybavenosti a s postupnou obnovou pro zachování stávajícího porostního charakteru.

L4 – Korýtko

Menší porost na okraji Výškovic podél ulice Petruškova tvoří předěl mezi sídlištěm a krajinou podél Odry. Je využíván jako tranzitní prostor a jeho funkce je především jako clony sídliště. Vzhledem k rozsahu porostu není zde nejdůležitější funkce hospodářská, cílem je zachování příjemného prostoru s vyšší vybaveností jako blízkého stinného zázemí sídliště. Nepředpokládají se parkové úpravy porosty by měly být drženy co nejdéle v současném charakteru při zajištění provozní bezpečnosti, výběrovém způsobu hospodaření a postupné obnovy.

L5 – Bělský les

Tvoří nejrozsáhlejší a rovněž nejvyužívanější plochu porostů mezi sídlišti Ostravy . Jih. Důležitá tranzitní trasa severojižním i východo západním směrem. Les je zároveň veden jako rozvojový uzel (RU 2). Potenciál rozvoje je především v ploše po bývalém vojenském objektu, kde je navrženo rozšíření školního zařízení Ostravských městských lesů s rozšířením rekreačních a naučných funkcí charakteru udržovaného lesoparku. Toto zázemí je rovněž novým rekreačním zázemím blízkých hustě obydlených sídlišť. Finanční náročnost je podle zpracované dokumentace odhadována na 45 mil. Kč bez DPH. Stávající vybavenost stezky zdraví bude zachována a podle potřeby rozšířena např. o větší rozsah fístezek s tělocvičnými prvky. Na jihozápadním okraji území je porost rozpracován do parkové úpravy, která je vedena jako jeden z nových parků a tvoří zázemí pro přilehlou část sídliště Výškovice. Pravidelně členěné dílce budou dále hospodářsky využívány dle platného lesního hospodářského plánu při zachování a postupném rozšíření principu alejového doprovodu cest a udržovanými trávnickovými pásy.

8. Návrh nových turistických tras a cyklostezek

Jako podkladu bylo použito situace z GISu města, kde je zachycen stav turistických tras a cyklotras k únoru 2011. Do této situace byly zaneseny propojovací směry cyklistických tras, převážně podél Ostravice. Nové turistické trasy nebyly navrženy – propojovací trasy rozvojových os – spojky tuto funkci plní – jejich zapojení do organizovaného zapojení systému značení Klubu českých turistů je nutno koordinovat na krajské úrovni. Tématu se dotýká rovněž část kapitoly 5. Plán rozvoje systému zeleně na nezastavitelných plochách, kde je popsán poznávací okruh průmyslového dědictví v doteku s centrem města.

9. Možnosti financování z externích zdrojů

9.1. OPŽP: PRIORITNÍ OSA 2

ZLEPŠOVÁNÍ KVALITY OVZDUŠÍ A SNIŽOVÁNÍ EMISÍ PODOBLAST PODPORY 2.1.3 SNIŽENÍ IMISNÍ ZÁTĚŽE OMEZENÍM PRAŠNOSTI Z PLOŠNÝCH ZDROJŮ

Globálním cílem prioritní osy 2 pro období 2007 – 2013 je zlepšení nebo udržení kvality ovzduší a omezení emisí základních znečišťujících látek do ovzduší s důrazem na využití inovativních environmentálně šetrných způsobů výroby energie včetně obnovitelných zdrojů energie a energetických úspor.

Z Prvků Strategického plánu rozvoje systému zeleně lze zahrnout některé Významné plochy (části ploch s funkcí clony), části základních ploch zeleně převážně funkčního typu zeleň bydlení. Tato skutečnost je součástí tabelárního návrhu opatření pro jednotlivé plochy.

OPRÁVNĚNÍ ŽADATELÉ

- Obce, města, kraje
- nepodnikatelské subjekty vlastněné z více než 50ti % obcemi, městy či jinými veřejnoprávními subjekty
- obchodní společnosti vlastněné z více než 67% majetku obcemi či jinými veřejnoprávními subjekty.
- Další dle OPŽP

PODMÍNKY VÝZVY A VÝŠE DOTACE

A. Podporované aktivity

- výsadba a regenerace izolační zeleně oddělující obytnou zástavbu od průmyslových staveb či komerčních areálů nebo frekventovaných dopravních koridorů;
- pořízení strojů na úklid zpevněných cest nebo silničních komunikací za účelem snížení prašnosti (např. samosběrné nebo kropící vozy) ;
- pořízení dalších technických zařízení ke snižování prašnosti z plošných zdrojů (dle povahy procesu např. vodní clony, skrápění, odprašovací nebo mlžící zařízení).
- Pokud je projektový záměr součástí Integrovaného plánu rozvoje měst, bude dle usnesení vlády ČR č. 883/2007 ze dne 13. 8. 2007 bonifikován 10 % z celkového obdrženého bodového hodnocení.
- V rámci podoblasti 2.1.3 - kropící nebo samosběrné vozy nebudou podporovány projekty zaměřené pouze na úklid chodníků. Primárně se musí vždy jednat o čištění

silničních komunikací, čištění chodníků může být pouze doplňkovou částí projektu. Při výpočtu environmentálních přínosů projektu je nutné vycházet pouze ze snížení reemisí z dopravy.

B. Způsobilé výdaje

- Propagační opatření (publicita projektu)
- DPH
- Projektová příprava (zpracování žádosti, studie proveditelnosti, podpůrné posudky a studie, zadávací dokumentace a organizace zadávacího řízení apod.) – max. do 5% z celkových způsobilých přímých realizačních nákladů
- Technický dozor, autorský dozor, koordinátor BOZP – max. 3% z celkových způsobilých přímých realizačních výdajů projektu, u projektů nad 300 mil. max. 5%,
- vícepráce do výše rozpočtové rezervy, která činí max. 5 % z celkových způsobilých přímých realizačních výdajů projektu
- Nákup hmotného majetku (zařízení) a nehmotného majetku: způsobilý je hmotný/nehmotný majetek bezprostředně související s předmětem oblastí podpor v rámci prioritní osy 2.
- Zeleň: do způsobilých výdajů je možné zařadit např. náklady na založení trávníků, výsadbu keřů a stromů terénní úpravy (úprava terénu před osázením zelení). Nebude hrazena následná péče nebo např. vybudování protihlukových valů.

C. Výše dotace

- Podpora v rámci prioritní osy 2 bude poskytována z prostředků Fondu soudržnosti s maximální hranicí do 85 % celkových způsobilých veřejných výdajů u projektů předkládaných veřejnými subjekty
- V režimu de minimis je možno financovat projekty až do výše 90 % způsobilých výdajů při zachování maximální možné výše podpory (200 000 Euro na osobu žadatele za tři roky).
- Minimální způsobilé výdaje na projekt jsou stanoveny na úrovni 0,5 mil. Kč
- Pořízení techniky pro obchodní společnosti je možné pouze v rámci podpory de minimis

D. Termíny

- Příjem žádostí od 2. května 2011 do 30. listopadu 2011
- Příjem i hodnocení žádostí je kontinuální

9.2. OPŽP: PRIORITNÍ OSA 6

ZLEPŠOVÁNÍ STAVU PŘÍRODY A KRAJINY OBLAST PODPORY 6.4 OPTIMALIZACE VODNÍHO REŽIMU KRAJINY

Tato oblast podpory se zaměřuje na zvýšení retenční schopnosti krajiny a snižování vzniku a dopadů povodňových situací a sucha opatřeními příznivými z hlediska ochrany přírody a krajiny, obnovu přirozeného vodního režimu krajiny a ochranu proti vodní erozi.

Specifickým cílem je náprava v minulosti nevhodně upravených toků, nevhodných odvodnění a jiných zásahů negativně ovlivňujících vodní režim v krajině, zvyšování retenční schopnosti krajiny a snížení výskytu negativních vlivů vodní eroze a sucha.

OPRÁVNĚNÍ ŽADATELÉ

V rámci prioritní osy 1 budou pro jednotlivé oblasti podpory přijatelní následující příjemci:

- Obce, města a kraje
- Ostatní dle OPŽP
- nepodnikatelské subjekty vlastněné z více než 50ti % obcemi, městy či jinými veřejnoprávními subjekty
- obchodní společnosti vlastněné z více než 67% majetku obcemi či jinými veřejnoprávními subjekty.

PODMÍNKY VÝZVY A VÝŠE DOTACE

E. Podporované aktivity

- realizace opatření příznivých z hlediska krajinné a ekosystémové diverzity vedoucí ke zvyšování retenční schopnosti krajiny, ochraně a obnově přirozených odtokových poměrů a k omezování vzniku rizikových situací, zejména povodní (podpora přirozených rozlivů v nivních plochách, opatření ke zlepšení morfologie vodních složek krajiny podle Rámcové směrnice o vodách, budování a obnova retenčních a akumulčních prostor, které neslouží k chovu ryb nebo slouží jen k takovému chovu ryb, který neoslabí ekologické funkce nádrží, výstavba poldrů nebo soustavy poldrů o celkovém objemu do 50.000 m³ atd.),
- realizace opatření ke zlepšení morfologie vodních složek krajiny podle Rámcové směrnice o vodách obsažená:
 - v Plánu oblasti povodí Horního a středního Labe,
 - v Plánu oblasti povodí Ohře a Dolního Labe,
 - v Plánu oblasti povodí Horní Vltavy, Plánu oblasti povodí Berounky a Plánu oblasti povodí Dolní Vltavy,
 - v Plánu oblasti povodí Odry,
 - v Plánu oblasti povodí Moravy a Plánu oblasti povodí Dyje,
- zpracování studií podélných revitalizací toků a niv, (studií, které komplexně řeší vodní toky a jejich nivy, navrhuje opatření pro obnovu jejich morfologického a ekologického stavu a navrácení toků a niv do přírodního stavu, v opodstatněných případech se také zabývají posílením protipovodňové ochrany, především formou obnovy a tvorby rozlivných území a dalších přírodě blízkých opatření, a migrační prostupností vodních toků, především formou odstranění migračně neprostupných míst nebo tvorbou rybích přechodů),
- realizace opatření k ochraně proti vodní erozi, jejímž hlavním účelem je retence a zasakování vody do půdy a snížení erozní ohroženosti pozemků a větrné erozi (založení nebo obnova mezí, zasakovacích pásů a průlehů, větrolamů apod.). Podkladem projektu je Plán rozvoje vodovodů a kanalizací území kraje, v případech aglomerací nad 2000 EO také aktualizovaný materiál „Strategie financování implementace směrnice Rady 91/271/EHS o čištění městských odpadních vod.“
- Upozornění: **Způsob rybářského hospodaření**, který neoslabí ekologické funkce vodní nádrže, **bude stanoven na dobu 20ti let** Agenturou ochrany přírody a krajiny

ČR jako závazná podmínka udělení dotace. Tato závazná podmínka udělení dotace v případě nájemní smlouvy kratší než uvedených 20 let přechází na vlastníka a případně na každého dalšího nájemce.

F. Způsobilé výdaje

- Propagační opatření (publicita projektu)
- DPH
- Projektová příprava (projektová dokumentace, zadávací dokumentace dle zákona č.137/2006 Sb., o veřejných zakázkách, včetně organizace zadávacího řízení, dokumentace pro provádění stavby, studie proveditelnosti (je-li požadována), dalších podkladové studie a analýzy dle specifických požadavků, finanční a ekonomické analýzy (je-li požadována), zpracování žádosti, včetně zajištění nezbytných dokladů k žádosti) – výdaje způsobilé max. do výše 5 % z celkových způsobilých přímých realizačních výdajů.
- Činnost odborného technického, nebo autorského dozoru do výše 3 % z celkových způsobilých přímých realizačních výdajů projektu.
- nákup pozemku, s výjimkou budování a obnovy retenčních a akumulčních nádrží a realizace protierozních opatření,
- nákup staveb, pouze melioračních zařízení za účelem splnění parametrů dané oblasti podpory
- stavební práce, zemědělské, lesnické a související služby zajišťující splnění parametrů dané oblasti podpory, zejména:
 - náklady na podporu přirozených rozlivů v nivních plochách, opatření ke zlepšení morfologie vodních složek krajiny podle Rámcové směrnice o vodách, budování a obnovu retenčních prostor, mokřadů a tůní, revitalizace vodních toků, výstavbu poldrů, opatření proti vodní a větrné erozi atd.,
 - vyvolané investice v přímé souvislosti s projektem (např. přeložka inženýrských sítí, náklady na výstavbu provizorní komunikace apod.),
 - v případě budování provizorních komunikací v rámci stavenišť ze silničních panelů se za způsobilé výdaje považují náklady ve výši 1/3 pořizovací ceny nových silničních panelů,
 - v případě opatření k obnově retenčních prostor se za způsobilé výdaje považují náklady na odtěžení sedimentu včetně jeho vyvezení a uložení do výše obvyklé ceny za tento druh prací. Vyšší měrné náklady na m³ odtěžovaného sedimentu lze uznat za způsobilé výdaje pouze ve výjimečných a řádně odůvodněných případech, kdy není možné sediment odtěžit nebo uložit obvyklým způsobem.
 - v případě realizace protierozních opatření náklady na povýsadbové práce v rámci realizace záměru, nejdéle po dobu 2 let od ukončení realizace výsadeb.
 - náklady na výsadbu, povýsadbové práce v rámci realizace záměru, nejdéle po dobu 2 let od ukončení realizace výsadeb, ochranu a ošetření dřevin, likvidaci nevhodných náletových dřevin, likvidaci kalamitně rozšířených nežádoucích invazních druhů a zatrvnění, v lesních porostech náklady na výsadbu a ochranu stanovištně vhodných druhů dřevin a odstranění stanovištně nevhodných druhů dřevin,
- vedlejší rozpočtové náklady do 3 % z celkových způsobilých přímých realizačních výdajů (včetně nezbytných geodetických prací),

- poplatky za pronájem lokalit určených k uložení odtěženého materiálu pouze do výše 5 % způsobilých přímých realizačních výdajů a pouze pro příjemce organizační složky státu, příspěvkové organizace zřízené státem a ZVHS,
- vícepráce do výše rozpočtové rezervy, která činí max. 5 % z přímých realizačních výdajů,
- studie proveditelnosti v rámci opatření zaměřených na podélné revitalizace vodních toků
- v rámci studií proveditelnosti zaměřených na podélné revitalizace vodních toků lze za způsobilé náklady považovat zejména výdaje na:
 - shromáždění podkladů o řešeném území včetně nákupu dat a mapových podkladů
 - terénní průzkumy včetně geodetického zaměření území
 - analýzu současného stavu
 - zpracování návrhů opatření
 - prověření návrhů v hydrologických a matematických modelech (např. z hlediska protipovodňové ochrany)
 - analýzu pozemkové držby včetně projednávání s dotčenými vlastníky
 - zpracování textů, návrhů opatření a map.

G. Výše dotace

- Podpora bude poskytována z prostředků ERDF s maximální hranicí do 70 % celkových způsobilých veřejných výdajů u projektů předkládaných veřejnými subjekty a s maximální hranicí do 95 % celkových způsobilých veřejných výdajů u projektů na opatření revitalizace vodních toků, říčních ramen, tvorba a obnova mokřadů a tůní

finanční účast příjemce podpory na spolufinancování projektu požadována ve výši min. 30 % z celkových způsobilých výdajů projektu.